



**MINISTERIO DE RELACIONES EXTERIORES  
DIRECCIÓN GENERAL DE RELACIONES  
ECONÓMICAS INTERNACIONALES  
DEPARTAMENTO DE ESTUDIOS**

**EVALUACIÓN DE LAS RELACIONES COMERCIALES  
ENTRE CHILE Y CANADÁ A QUINCE AÑOS DE LA  
ENTRADA EN VIGENCIA DEL TRATADO DE LIBRE COMERCIO**

**JULIO DE 2012**

---

Este documento fue elaborado por el Departamento de Estudios  
de la Dirección General de Relaciones Económicas Internacionales  
del Ministerio de Relaciones Exteriores de Chile.

Asesores: Alejandro Gutiérrez A., Hernán Gutiérrez B., Patricia Rodríguez C.  
Analistas: Patricia Ortega S., Vanessa Maynou G., Álvaro de la Barra C., Cristóbal Tabilo V.

Cualquier reproducción del presente documento, parcial o completa,  
debe citar expresamente la fuente señalada.

---



**TRATADO DE LIBRE COMERCIO CHILE – CANADÁ****INDICADORES MACROECONÓMICOS DE CANADÁ Y CHILE**

	2011					
	CANADÁ			CHILE		
PIB (miles de millones de US\$)	1.737			248		
Población (millones de personas)	34			17		
PIB per capita (PPA) (US\$)	40.541			17.222		
(Exportaciones+Importaciones)/(*)/PIB	59%			73%		
Turismo (ingreso al país)(miles de personas)**)	16.095			2.766		
	Canadá en Chile (***)			Chile en Canadá		
Inversión recíproca acumulada (millones de US\$)	14.822			259		
<b>COMERCIO DE CANADÁ</b>	<b>2007</b>	<b>2008</b>	<b>2009</b>	<b>2010</b>	<b>2011</b>	<b>Crecimiento promedio anual 2007-2011</b>
Exportaciones de Bienes (miles de millones de US\$)	420	456	315	386	453	2%
Importaciones de Bienes						
Monto importado (miles de millones US\$)	381	409	321	391	451	4%
Volumen de importaciones (2000=100)	130	131	109	126	-	-1% (***)
Participación en el total mundial	2,70%	2,49%	2,55%	2,57%	-	

Fuente: Departamento de Estudios, DIRECON, sobre la base de datos del FMI (WEO, abril 2012), TradeMap, Banco Mundial, Comité de Inversiones Extranjeras, Departamento de Inversiones en el Exterior y UNWTO World Tourism Barometer 2011.

(\*): Bienes y servicios, 2010 (\*\*): 2010 (\*\*\*) : DL 600 (\*\*\*\*): 2007-2010.

**PRINCIPALES EXPORTACIONES DE CANADÁ, 2011**  
(en miles de millones de US\$ y porcentajes)

Capítulo	Descripción	Monto	Participación
'27	Combustibles minerales, aceites minerales y prod. de su destilación	116,2	25,7%
'87	Vehículos automóviles, tractores, ciclos, demás vehíc.terrestres	52,9	11,7%
'84	Máquinas, reactores nucleares, calderas, aparatos y artefactos mecánicos	31,5	7,0%
'71	Perlas finas o cultivadas, piedras preciosas, semipreciosas y similares	26,4	5,8%
'85	Máquinas, aparatos y material eléctrico,sus partes	15,4	3,4%
'99	Materias no a otra parte especificadas	13,1	2,9%
'39	Materias plásticas y manufacturas de estas materias	12,3	2,7%
'76	Aluminio y manufacturas de aluminio	10,0	2,2%
'48	Papel, cartón; manufact. de pasta de celulosa, de papel/de cartón	9,9	2,2%
'88	Navegación aérea o espacial	9,8	2,2%
	Resto	155,2	34,3%

Fuente: Departamento de Estudios, DIRECON, sobre la base de datos de TradeMap.

**Introducción**

Canadá es un socio comercial de Chile relevante. Es una importante economía desarrollada y abierta al mundo, con un comercio de bienes y servicios que representó cerca de un 60% del PIB en el año 2011, manteniendo importantes vínculos de intercambio con Estados Unidos, los países de la Unión Europea y también con otros países. En décadas recientes el país se ha transformado en un importante inversor extranjero neto.

El TLC entre Chile y Canadá cumple quince años desde su entrada en vigencia. Entre los aspectos más relevantes cabe destacar que el TLC con Canadá fue el primer tratado suscrito por Chile con un país desarrollado que, además de ser un instrumento eficaz en el aumento del comercio bilateral, incorpora temas innovadores como inversiones, servicios, mecanismo de defensa comercial, transparencia, solución de controversias, elementos cada vez más importantes en el contexto del comercio internacional.

En materia económico-comercial, fructíferos han sido los flujos bilaterales de comercio, desde la entrada en vigor del TLC. En efecto, las exportaciones se expandieron a una tasa media anual de 18,9% desde la firma del TLC, con envíos por US\$ 1.476 millones el año 2011, intensificándose desde el año 2003 con mayores envíos de cobre y, a partir de 2005, se aprecia una expansión y diversificación significativa de las exportaciones no cobre. Por otro lado, en el caso de las importaciones su crecimiento se manifiesta particularmente en el año 2007. Desde el año 2001, la participación de Canadá en las exportaciones totales chilenas aumentó desde un 1,5% a un 1,8% en el año 2011, situándose como el décimo tercer destino principal ese año. A su vez, Chile fue el vigésimo principal socio importador desde Canadá.

El crecimiento en el comercio exterior se ha posibilitado, en parte, al paulatino proceso de desgravación que culminó el año 2003, fecha desde la cual el 98,7% de los productos puede ingresar a dicho mercado sin pago arancelario. Lo que en términos de nivel equivale al 99,4% del monto exportado.

En relación a los flujos de inversión extranjera directa IED, Canadá ocupa el tercer lugar en el ranking de los países que han aportado capitales a Chile en el período comprendido entre el año 1974 y el año 2011, con una inversión acumulada materializada, vía Decreto Ley 600, de US\$ 14.822 millones, representando un 18% del monto total invertido en nuestro país, liderados por el sector minero. Durante el año 2011, el país fue el segundo inversionista global en nuestro país con inversiones por US\$1.180 millones.

## **Capítulo 1**

### **Aspectos Institucionales**

Si uno quisiera situar el momento político en el cuál se da el impulso inicial a las relaciones comerciales entre Chile y Canadá este sería el de la Cumbre de las Américas en 1994, donde los Presidentes de Estados Unidos, México y Canadá anunciaban que Chile sería el cuarto socio del Tratado de Libre Comercio de América del Norte (TLCAN), conocido también como TLC o NAFTA, por sus siglas en inglés<sup>1</sup>.

Sin embargo, el posterior fracaso del ex Presidente Clinton para obtener la autorización de su Congreso para negociar el llamado “Trade Promotion Authority”, o TPA, no implicó que Canadá retrocediera en sus intenciones de alcanzar un acuerdo con Chile.

De esta forma, la negociación del Tratado de Libre Comercio (TLC) con Canadá utilizó como base el texto del NAFTA, donde en algunos aspectos se profundizó el grado de apertura alcanzado por este, como fue el compromiso de no imponer derechos antidumping entre Chile y Canadá, con la intención de evitar su utilización con fines proteccionistas.

En paralelo a la negociación del TLC, se firmó el Acuerdo de Cooperación Ambiental Chile-Canadá (ACACHC) y el Acuerdo de Cooperación Laboral Chile-Canadá (ACLCC), ambos con la misma fecha de entrada en vigencia del TLC, el cual se suscribió el 5 de diciembre de 1996, y entró en vigor el 5 de julio de 1997.

En enero del año 2009, una nueva oportunidad de negocios se abrió entre ambos países a través de la entrada en vigor del capítulo de Compras Públicas, cuya principal ventaja es que las empresas chilenas tendrán garantizado la posibilidad de ofertar en el mercado federal de compras gubernamentales canadiense.

Este año se cumplen 15 años desde la entrada en vigor del TLC, a cuyo amparo se ha desarrollado un amplio espectro de relaciones económico-comerciales. Entre los aspectos más relevantes se debe destacar que el TLC con Canadá fue el primer tratado suscrito por Chile con un país desarrollado que, además de ser un instrumento eficaz en el aumento del comercio bilateral, incorpora temas innovadores como inversiones, servicios, mecanismo de defensa comercial, transparencia, solución de controversias, elementos cada vez más importantes en el contexto del comercio internacional.

En materia de servicios, si bien las estadísticas de cuantificación aún son insuficientes, ambas partes están conscientes de los beneficios mutuos que implica la liberalización del comercio de servicios. Es por esto, la importancia de la adición del capítulo sobre Servicios Financieros al TLC, el cual fue firmado en la reciente visita del Primer Ministro de Canadá a Chile, durante abril de este año.

A partir de la entrada en vigor del TLC, el déficit de balanza comercial para Chile (de acuerdo a las estadísticas nacionales), se fue reduciendo sostenidamente, marcando por primera vez un saldo positivo en 2003, el cual se ha mantenido hasta la fecha. Adicionalmente, la composición de las exportaciones como resultado de este Acuerdo sufrió un cambio, particularmente en lo que se refiere a:

- a) Estructura del comercio bilateral. Flujos de comercio y su dinámica.
- b) Impacto sobre las inversiones, particularmente en el sector minero, que por su alta participación, se han transformado en un importante componente de la relación económica bilateral.
- c) Facilitación de comercio y detección de nuevas oportunidades de negocios.
- d) Estímulo en el área de innovación tecnológica.

La composición de las exportaciones ha cambiado por el estímulo que ha dado el TLC a las inversiones de empresas mineras canadienses. Antes del TLC, las exportaciones industriales representaban más del 50% de los envíos totales. Hoy las inversiones son principalmente mineras.

Entre Chile y Canadá existen grandes coincidencias en materia de política de comercio internacional y ha habido una importante colaboración en relación a las negociaciones en todos los foros multilaterales de la Organización Mundial del Comercio, APEC y en la actualidad en la OCDE. Además, ambos países dependen en medida importante del comercio exterior; existe una visión compartida de la mayor parte de los temas del comercio y también de la transparencia y participación de la sociedad civil en estos procesos.

El TLC estableció una serie de Comités y grupos de trabajo para implementar los distintos Capítulos y disciplinas del Tratado. La Comisión de Libre Comercio (CLC), es la máxima instancia bilateral encargada de su administración. Entre otros, los comités son el de Medidas Sanitarias y Fitosanitarias; de Comercio de Bienes y Reglas de Origen; Subcomité de Aduanas; de Normalización de Telecomunicaciones; Grupo de Trabajo para la Entrada Temporal; Comités sobre Medidas de Anti-dumping y Compensatorias y Comité sobre Contratación Pública.

---

<sup>1</sup> North American Free Trade Agreement.

En cuanto a la implementación del TLC con Canadá, la agenda se ha cumplido con los objetivos establecidos, sin perjuicio de que existen márgenes para seguir trabajando temas económicos y comerciales, como la reciente incorporación del capítulo de servicios financieros y las modificaciones a algunos capítulos del TLC. Se espera próximamente comenzar a planificar la negociación de un capítulo sobre Obstáculos Técnicos al Comercio en el marco del TLC.

La aplicación del Acuerdo de Cooperación Ambiental es calificada por ambas partes como exitosa. Las autoridades canadienses han indicado en reiteradas oportunidades que la experiencia con Chile está siendo utilizada como modelo en la suscripción de los nuevos Tratados de Libre Comercio con países de la región como el de Perú, Colombia y el que se negocia con países del CARICOM. La cooperación conjunta en esta materia ha generado lazos de confianza entre los dos países.

En el año 2007, Chile y Canadá firmaron el Acuerdo Marco de Asociación Chile-Canadá, el cual ha permitido desarrollar colaboración en una serie de áreas estratégicas para nuestro país como: educación, ciencia, tecnología, energías renovables, medio ambiente, comercio e inversiones, minería y recursos naturales, prevención de desastres naturales, glaciología, seguridad laboral, acuicultura, geomática, agricultura, recursos forestales, multiculturalismo, seguridad pública, entre otras materias.



## **Capítulo 2**

### **Aspectos Económicos y Comerciales de Canadá**

En los últimos 30 años, Canadá ha exhibido un ritmo estable de crecimiento del PIB. En el periodo 1997-2004, el PIB canadiense se expandió anualmente un 3,5% en promedio, comparado al 1,6% del periodo 2004-2011. El menor ritmo de expansión se explica por la crisis de la última década, por ejemplo, la contracción de 2,8% del año 2009. Ante ello, la respuesta contracíclica de la economía canadiense le permitió crecer un 3,2% el año 2010 y un 2,5% el año 2011.

Con una tasa de política monetaria del 1%, la capacidad de la economía del país norteamericano se ha sustentado en el consumo y la inversión. Durante el año 2011, el consumo se expandió un 2,2%, mientras la formación bruta de capital fijo se expandió un 9,3%.

Destaca la estabilidad en el nivel de desempleo, que se ubicó en un 7,2% durante marzo del 2012, el cual equivale al promedio del período 2001-2011.

Por otra parte, se denota un elevado nivel de deuda para Canadá. La deuda bruta (como porcentaje del PIB) creció de un 71,1% a un 83,6% entre los años 2008 y 2009, ubicándose en torno al 85,0% durante el 2011. En tanto, el balance fiscal pasó de superavitario a deficitario durante el año 2009, alcanzando un -4,5% como porcentaje del PIB el año 2011, mientras para el año 2012 se prevee una disminución a -3,7%.

La baja inflación de la economía canadiense se confirma con la meta de 2% fijada durante el año 2011 para un periodo de 5 años. Lo anterior, luego de un proceso inflacionario originado en el segundo semestre del año 2009, que declinó a partir de mayo del año 2011 (con un peak de 3,7%) hasta que en marzo del 2012 la variación anual del índice de precios alcanzó el 1,9%.

Canadá destaca como una economía abierta, con 10 acuerdos de libre comercio (de los cuales los más antiguos corresponden a NAFTA, Israel y Chile). Mantiene 15 negociaciones con países y/o zonas económicas, sin mencionar los 24 tratados de promoción y protección de inversiones. De esta forma, Canadá ha visto expandir su intercambio comercial de bienes y servicios en un 10,6% entre los años 2010-2011, mientras la apertura comercial alcanzó el 59% durante el año 2010.

Las exportaciones de bienes canadienses crecieron un 13,0% el año 2011, mayor al 8,8% de expansión del año 2010. En el período 2001-2010 la expansión promedio anual fue de 5,7%. El principal destino de los envíos de Canadá es EE.UU., concentrando el 73,8%, aunque bajando levemente su participación. En segundo lugar aparece Reino Unido (4,2%), seguido de China (3,7%) y Japón (2,4%). Cabe destacar que la Unión Europea ha aumentado su participación como receptor de los productos canadienses de un 7,7% el año 2007 a un 8,9% el año 2011. Durante el año 2010, Canadá representó el 2,6% del total de las exportaciones del mundo, ubicándose en el puesto 13 de los principales países exportadores.

Las importaciones de bienes, por su parte, se incrementaron un 10,2% durante el último año, mientras en la última década crecieron un 7,4% promedio anual. Dentro de los socios comerciales de Canadá, Estados Unidos concentra el 49,6% de las importaciones aunque su participación ha ido declinando (al igual como sucede con los envíos) considerando que el año 2007 acumulaba el 54,2% de las compras canadienses. A continuación, China ha aumentado su importancia como proveedor representando el 10,8% de las importaciones de Canadá, mientras la Unión Europea significa el 11,7%. En el año 2010, el país norteamericano se posicionó en el lugar número 11 de los principales países importadores y, al igual que en las exportaciones, la participación en las importaciones mundiales fue de 2,6%.

En el área de servicios, el país continúa siendo un importador neto, donde un 43% de las importaciones de servicios corresponden a servicios comerciales, mientras el resto se compone de transporte, viajes y servicios gubernamentales. Aunque Canadá tiene déficit en viajes y transportes, es un exportador neto de servicios de computación e información, construcción y servicios de comunicación.

En materia de inversiones, históricamente Canadá ha sido inversor neto con el extranjero, si bien también un importante receptor de inversiones extranjeras directas (IED). El 40% de la inversión extranjera directa de Canadá se concentra en EE.UU., mientras un 6% se ubica en Centro y Sur América. En el mundo, Canadá invierte mayoritariamente en el sector financiero/seguros (51%). Respecto de la IED en Canadá, un 24% está concentrado en energía. Los orígenes de la inversión extranjera directa en Canadá están comandados por EE.UU. (54%), mientras sólo un 3% procede de América del Sur y América Central.

### INDICADORES DE CANADÁ 2011

PIB (miles de millones de US\$)	1.737
PIB per capita (PPA) (US\$)	40.541
Población (millones de personas)	34
(Exportaciones + Importaciones)*/PIB	59,4%
Turismo (Ingreso país)/miles de personas	16.095
Crecimiento PIB Real (Tasa de Variación Promedio Anual, 1998-2011, %)	2,5%
Crecimiento PIB Real (Tasa de Variación Promedio Anual, 2004-2011, %)	1,6%
Participación del PIB Mundial, PPA (%)	1,8%
Cuenta Corriente ** (% PIB)	-2,3%
Superávit o Déficit Fiscal ** (% PIB)	-3,5%
Desempleo ***	7,3%
Inflación **** (% Anual)	1,9%

Fuente: Departamento de Estudios, DIRECON, sobre la base de datos del FMI, Trade Map, UNWTO World Tourism Barometer 2011 y The Economist.

(\*): Bienes y servicios (\*\*): 2012, estimado por The Economist (\*\*\*) : Abril 2012 (\*\*\*\*): Marzo 2012.

### COMERCIO EXTERIOR DE CANADÁ 2011

Exportaciones 2011 (miles de millones de US\$)	453
Crecimiento Exportaciones Mundiales (Tasa de Variación Promedio Anual, 2001-2011)	5,7%
Importaciones 2011 (miles de millones de US\$)	451
Crecimiento Importaciones Mundiales (Tasa de Variación Promedio Anual, 2001-2011)	7,4%
Volumen Importaciones Mundiales (Tasa de Variación Promedio Anual, 2001-2010)	3,3%
Part. Importaciones Canadá / Importaciones Mundiales (% , 2010)	2,6%

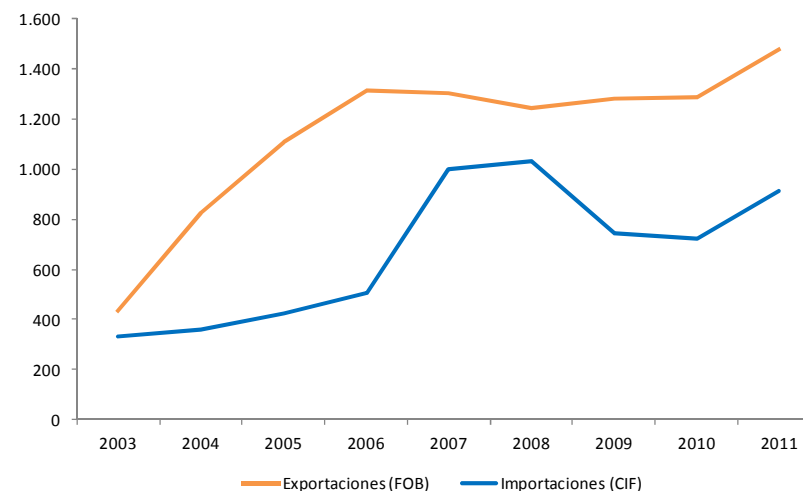
Fuente: Departamento de Estudios, DIRECON, sobre la base de datos de Trade Map y Banco Mundial.

### COMERCIO EXTERIOR CHILE – CANADÁ 2011

Participación de Chile en las Importaciones de Canadá (%)	0,4%
Ranking de Chile en las Importaciones de Canadá	21
Participación de Chile en las Exportaciones de Canadá (%)	0,2%
Ranking de Chile en las Exportaciones de Canadá	19
Exportaciones Chile-Canadá (millones de US\$)	1.476
Crecimiento Exportaciones Chile-Canadá (Tasa de Variación Promedio Anual, 2003-2011)	16,4%
Crecimiento Exportaciones Chile-Mundo (Tasa de Variación Promedio Anual, 2003-2011)	18,0%
Ranking de Canadá en la Exportaciones de Chile	13
Participación de Canadá en las Exportaciones de Chile (%)	1,8%
Importaciones Chile-Canadá (millones de US\$)	913
Crecimiento Importaciones Chile-Canadá (Tasa de Variación Promedio Anual, 2003-2011)	13,4%
Crecimiento Importaciones Chile-Mundo (Tasa de Variación Promedio Anual, 2003-2011)	18,7%
Ranking de Canadá en las Importaciones de Chile	13
Participación de Canadá en las Importaciones de Chile (%)	1,2%

Fuente: Departamento de Estudios, DIRECON, sobre la base de datos de TradeMap y Banco Central de Chile.

### EVOLUCIÓN DE LAS EXPORTACIONES E IMPORTACIONES DE CHILE HACIA Y DESDE CANADÁ 2003-2011 (en millones de US\$)



Fuente: Departamento de Estudios, DIRECON, sobre la base de cifras del Banco Central de Chile.

**COMERCIO BILATERAL CHILE – CANADÁ  
2003-2011 (en millones de US\$)**

	2003	2004	2005	2006	2007	2008	2009	2010	2011	Variación 2010-2011
Total exportaciones (FOB)	437	825	1.110	1.315	1.304	1.245	1.279	1.287	1.476	15%
Total exportaciones mineras	276	636	853	961	951	737	867	808	1.002	24%
Total exportaciones cobre	262	627	693	789	755	578	412	287	151	-47%
Total exportaciones resto minería	14	9	160	172	196	159	455	521	850	63%
Total exportaciones no mineras ni celulosa (*)	161	189	257	355	354	508	412	479	474	-1%
Total importaciones (CIF)	333	357	425	503	1.000	1.034	743	723	913	26%
Total importaciones (FOB)	306	324	388	456	925	953	692	671	847	26%
Balanza Comercial (FOB)	132	501	721	860	380	292	587	616	629	
Exportaciones de Servicios (**)	-	-	33	32	45	70	61	78	45	-

Fuente: Departamento de Estudios, DIRECON, sobre la base de cifras del Banco Central de Chile.

(\*): Celulosa blanqueada y semiblanqueada (\*\*): Incluye Viajes y en el periodo 2008-2010 incluye además Transportes.

### Capítulo 3

#### Aspectos Comerciales Chile – Canadá

Durante el año 2011, el intercambio comercial con Canadá alcanzó los US\$ 2.388 millones, un 19% más que el año anterior. El país norteamericano mantuvo el décimo cuarto lugar entre los principales socios comerciales de Chile, detrás de India y superando a Bolivia, con un peso relativo de 1,5% en el comercio exterior chileno.

Desde el año 2003, el crecimiento promedio anual del intercambio comercial fue de 15%. En el mismo período, el saldo de la balanza comercial con Canadá fue superavitario para Chile, con una expansión promedio de 16% para las exportaciones, y 13% para las importaciones. En el año 2011, el saldo de la balanza comercial totalizó US\$ 629 millones, mayor al promedio de los últimos ocho años equivalente a US\$ 524 millones.

Las exportaciones a Canadá, ascendieron a US\$ 1.476 millones durante el 2011, con un aumento de 15% anual. Canadá mantiene así su participación de 1,8% como destino de los envíos chilenos, aunque bajando del puesto 12 al 13 como principal destino ante el avance de Bolivia. Por su parte, Chile ocupa el lugar 21 en los orígenes de las importaciones del país del norte, con una participación de 0,4%.

En el año 2011, un 68% de las exportaciones a Canadá correspondió a productos mineros. De ellos, el cobre ha visto disminuir su participación en los últimos 8 años de un 60% a un 10% de las exportaciones totales a Canadá, de manera que el resto de la minería ha pasado de significar un 3% a representar un 58% del total. De esta forma, el crecimiento anual de un 17% promedio de las exportaciones mineras se explica por el incremento promedio de un 67% de los envíos mineros no cobre, ya

que en el periodo analizado las exportaciones del mineral rojo cayeron un 7% anual desde el año 2003.

Canadá ha pasado de representar el 16% de las compras de productos mineros no cobre chilenos en el año 2010, a un 19% en el 2011, manteniéndose como el segundo mayor comprador después de China. Lo anterior se explica fundamentalmente porque Canadá sobrepasó a Suiza como el mayor importador de oro chileno, concentrando el 39% de las exportaciones con un incremento de 59% en el último año.

En el periodo 2003-2011 las exportaciones no mineras ni celulosa crecieron un 14% promedio anual. Durante el 2011 constituyeron el 32% de las exportaciones totales a Canadá, con una contracción del 1% respecto al 2010. Del total exportado, un 9,1% corresponde a alimentos procesados (sin salmón) por US\$ 135 millones, con una expansión anual de 15%. A continuación, las exportaciones de vinos embotellados acumularon US\$ 87 millones, con una participación de 5,9% y una expansión anual de 4%. Luego, y con una participación de 4,5%, se ubican las exportaciones de frutas, con un crecimiento del 27%, acumulando US\$ 66 millones. Finalmente, destacan los envíos de productos forestales y muebles de madera, que se contrajeron un 2%, hasta representar el 3,6% de los envíos con US\$ 53 millones.

Los diez principales productos exportados representan un 77% del total, reflejando la concentración presente en los envíos. En los tres primeros lugares se ubican productos mineros que acumulan un 67% del total exportado: oro en bruto (para uso no monetario) con un 38%, plata en bruto aleada con un 18% y cobres para el afino con un 10%. Por otra parte, en cuarto lugar se ubican las mezclas de vino tinto con un 2% del total, mismo porcentaje del metanol que se encuentra en el quinto puesto.

Similar concentración se observa en las diez principales empresas exportadoras, las cuales acumularon un 71% del total. En el año 2011, 676 empresas exportaron 608 productos, lo cual revela un crecimiento de 74% en el número de compañías tomando como referencia el año 1998, cuando las exportadoras fueron 389 empresas.



### PRINCIPALES EXPORTACIONES E IMPORTACIONES DE CHILE HACIA Y DESDE CANADÁ

PRINCIPALES PRODUCTOS EXPORTADOS (Mill US\$ FOB)			PRINCIPALES PRODUCTOS IMPORTADOS (Mill US\$ CIF)		
SACH	Descripción	2011	SACH	Descripción	2011
71081200	Las demás formas de oro, en bruto, para uso no monetario.	567,5	27011210	Hulla bituminosa para uso metalúrgico, pero sin aglomerar.	77,8
71069120	Plata en bruto, aleada.	271,0	26139010	Minerales de molibdeno concentrados, sin tostar.	70,7
74020010	Cobre para el afinado.	151,4	10019000	Los demás trigo y morcajo (tranquillón).	49,3
22042127	Mezclas de vinos tintos, en recipientes con cap. inferior a 2l.	26,7	15141100	Aceites de nabo (de nabina) o de colza con bajo cont. de ácido erucico	47,8
29051100	Metanol (alcohol metílico).	24,0	27101940	Aceites combustibles destilados (gasoil, diesel oil).	41,4
23012012	Harina de pescado con un contenido de proteínas entre 66% y 68%, en peso	20,9	72283000	Las demás barras, simplemente laminadas o extrudidas en caliente.	37,0
20097920	Los demás jugos de valor brix sup. o igual a 70, sin fermentar y sin alcohol	20,2	87032491	Automóviles de turismo, de cilindrada superior a 3000 cm <sup>3</sup> .	26,2
22042190	Los demás vinos y mostos, en recipientes con cap. inferior a 2l.	16,7	28291100	Cloratos de sodio.	19,7
3042942	Filetes de salmónes del atlántico y del danubio, congelados.	16,7	39011020	Poliétileno de densidad inferior a 0,94, lineal, en forma primaria.	19,3
8112020	Frambuesas congeladas.	15,7	25030000	Azúfre de cualquier clase, excepto sublimado, precipitado y coloidal	19,1

Fuente: Departamento de Estudios, DIRECON, sobre la base de cifras del Banco Central de Chile.

Por otro lado, en el año 2011 las importaciones totalizaron US\$ 913 millones, con un aumento de 26% respecto del año anterior. Las compras desde dicho destino representaron un 1,2% del total, ubicando a Canadá en el puesto número trece de las economías de origen de las importaciones chilenas.

Con una participación del 77%, el principal tipo de producto importado durante el último año corresponde a bienes intermedios por US\$ 707 millones, con un aumento del 73% respecto del año 2010. Dentro de los anteriores, destacan los productos energéticos (no petróleo) que representan un 13% del total adquirido a Canadá. A continuación, los bienes de capital acumularon un 14% de las importaciones totalizando US\$ 127 millones, con una expansión de 24% respecto del año anterior. Por su parte, los bienes de consumo significaron un 9% del total importado, con una disminución de 63% en el periodo 2010-2011.

Los diez principales productos importados acumulan el 45% del total, reflejando menor concentración en comparación a las exportaciones. De estos productos, la hulla bituminosa para uso metalúrgico lidera el listado con un 9% del total importado. A continuación, los minerales de molibdeno concentrados, sin tostar representaron un 8% de las importaciones durante el 2011. Otro producto destacado corresponde a los demás trigos y morcajo (tranquillón), que representó un 5% del total de las importaciones, ubicándose en el tercer puesto.

Durante el año 2011, fueron 2.020 empresas las que importaron 1.910 productos desde Canadá, mientras el año 1998 las empresas importadoras fueron 1.845. De estas, las diez principales compañías concentraron el 37% de las compras totales.

### PRINCIPALES EMPRESAS EXPORTADORAS E IMPORTADORAS DE CHILE HACIA Y DESDE CANADÁ

PRINCIPALES EMPRESAS EXPORTADORAS (Mill US\$ FOB)			PRINCIPALES EMPRESAS IMPORTADORAS (Mill US\$ CIF)		
RUT	Descripción	2011	RUT	Descripción	2011
965086706	Minera Meridian Limitada	322,3	946370002	Cia. Siderúrgica Huachipato S.A.	78,3
798687204	Compañía Minera Mantos De Oro	213,6	936280005	Molibdenos y Metales S.A. (Molymet)	70,7
780958901	Compañía Minera Maricunga	203,7	877565009	ENAP Refinerías S.A.	43,0
883258002	XSTRATA Copper Chile S.A.	154,7	92244000K	Moly-Cop Chile S.A.	30,2
760288802	Sociedad Contractual Minera Purén	65,8	590465003	Boart Longyear S.A.	24,2
760304727	Methanex Chile S.A.	21,8	789687307	Rabo Servicios y Asesorías Limitada	20,9
968938207	Corpesca S.A.	19,9	995001403	Eka Chile S.A.	19,7
78097950K	Guanaco Compañía Minera Ltda.	18,0	908280008	Molino La Estampa S.A.	18,7
969269708	Salmones Cupquellán S.A.	16,3	795872108	Minera Escondida Limitada	18,0
902270000	Viña Concha y Toro S.A.	15,4	929330005	Petroquímica Dow S.A.	17,6
969124408	Patagoniafresh S.A.	13,1	61704000K	Corporación Nacional del Cobre de	17,6
965109706	Paneles Arauco S.A.	12,6	954670007	Orica Chile S.A.	16,2
796639407	Comercial Frutícola S.A. - Comfrut	11,5	774247807	Ewos Chile Alimentos Limitada	14,4

Fuente: Departamento de Estudios, DIRECON, sobre la base de datos de WebComex.

## **Capítulo 4**

### **Inversión Extranjera Directa recíproca**

En el período comprendido entre 1974 y el año 2011, la inversión acumulada materializada proveniente desde Canadá alcanzó US\$ 14.822 millones, representando un 18% del monto total invertido en Chile. Lo anterior confirma al país norteamericano como el tercer mayor país inversor en Chile, luego de EE.UU. y España, medido a través de la Inversión Extranjera Directa (IED), vía Decreto Ley Nº 600. Durante el año 2011, la IED de Canadá en Chile ascendió a US\$ 1.180 millones, cifra que representó el 29% de la inversión recibida por nuestro país ese año, la segunda más alta después de Japón. De ese monto, un 79% correspondió a minería (ubicando a Canadá con el 38% del total invertido en el rubro), un 11% a transportes y almacenamiento y un 8% a electricidad, gas y agua.

Por otra parte, Canadá se ubica como el país número 19 de los principales destinos de los capitales chilenos invertidos en el exterior. En efecto, en el periodo 1990-2011, las inversiones chilenas acumularon US\$ 259 millones, representando un 0,4% del total invertido en el extranjero. A nivel sectorial, el principal destino de los capitales chilenos en Canadá es el sector minería, con un monto acumulado de US\$ 132 millones y una participación de 51%. Así, Canadá se ubica como el quinto principal destino de las inversiones chilenas en el sector minero. A continuación, un 29% de la inversión en el país norteamericano se ha realizado en el sector servicios y el resto se ubica en el sector industrial con una inversión de US\$ 27 millones.

#### **INVERSIÓN EXTRANJERA DIRECTA (IED)**

Chile en Canadá (Stock 1990-2011, Millones de US\$)	259
Chile en el Mundo (Stock 1990-2011, Millones de US\$)	62.716
Canadá en Chile (Stock 1974-2011*, Millones de US\$)	14.822
Mundo en Chile (Stock 1974-2011*, Millones de US\$)	82.021
Participación de Canadá en el stock de IED total en Chile	18,1%
Canadá en Chile (Flujo 2011*, Millones de US\$)	1.180
Canadá en el Mundo (Flujo 2010, Millones de US\$)	38.585
Mundo en Canadá (Flujo 2010, Millones de US\$)	23.413

Fuente: Departamento de Estudios, DIRECON, sobre la base de datos del Comité de Inversiones Extranjeras, Departamento de Inversiones en el Exterior, DIRECON, Comité de Inversiones Extranjeras y el "World Investment Report" 2011, UNCTAD, Naciones Unidas.

(\*): DL 600.



**Capítulo 5****Condiciones de Acceso de las Exportaciones de Chile en Canadá**

En la negociación con Canadá, se acordó un proceso de desgravación paulatino que culminó en el año 2003, fecha desde la cual el 98,7% de los productos puede ingresar a dicho mercado sin pago arancelario. Lo que en términos de nivel equivale al 99,4% del monto exportado.

Si consideramos los principales productos exportados por Chile a Canadá, las preferencias arancelarias se hacen aun más evidentes, particularmente en aquellos casos en que fuera del acuerdo se encuentran afectos a pago arancelario (NMF) y que, producto de la negociación ingresan a dicho mercado libres de arancel. Las frutillas congeladas, por ejemplo, ingresan libres de arancel al mercado canadiense, sin el acuerdo, dichos envíos pagarían un arancel de ingreso de un 12,5%, situación que cobra mayor relevancia si se considera que Canadá concentra un 17% de las frutillas congeladas exportadas por Chile al mundo. Tendencia similar es la evidenciada por el vino, las frambuesas, la madera de coníferas, el metanol y la harina de pescado, entre otros (véase cuadro N°1).

De igual forma, se espera que en el marco de negociaciones futuras se extienda el beneficio a productos que en la actualidad se encuentran exentos del proceso de desgravación. Cabe señalar, que dentro de estos últimos existe un porcentaje que registra envíos hacia dicho destino (véase anexo 1). Destacan particularmente, las exportaciones de pechugas de pavo, alas de gallo o gallina sin deshuesar, trozos y despojos de pavo, extracto de malta, entre otros, productos para los cuales Canadá se posiciona dentro de los diez principales destinos de Chile.

**CUADRO N°1  
EXPORTACIONES DE CHILE A CANADÁ, PRODUCTOS SELECCIONADOS**

SACH	PRODUCTO	ARANCEL		EXPORTACIONES MILL US\$		PARTICIPACIÓN CANADÁ EN MUNDO
		NMF	ACUERDO	CANADÁ	MUNDO	
8111000	Frutillas (fresas) congeladas.	12,5%	0%	5	32	17%
22042991	Mostos de uva, tintos, fermentado parcialmente y, apagado con alcohol.	12,1%	0%	5	175	3%
20097920	Jugos de valor brix superior o igual a 70, sin fermentar y sin adición de alcohol	8,5%	0%	20	101	20%
8112020	Frambuesas congeladas.	6,0%	0%	16	129	12%
44123910	Maderas de coníferas	6,0%	0%	7	414	2%
29051100	Metanol (alcohol metílico).	5,5%	0%	24	214	11%
28332500	Sulfato de cobre.	5,5%	0%	12	33	36%
23012012	Harina de pescado con un contenido prime	3,0%	0%	21	243	9%
22042127	Mezclas de vinos tintos, embotellado	2,8%	0%	27	351	8%
74111000	Tubos de cobre refinado.	2,5%	0%	6	68	10%
22042190	Los demás vinos y mostos, embotellados	1,7%	0%	17	99	17%
22042113	Mezclas de vinos blancos, embotellado	1,7%	0%	6	78	7%
22042111	Vino Sauvignon Blanc, embotellado	1,0%	0%	8	158	5%
22042121	Vino Cabernet Sauvignon, embotellado	0,9%	0%	13	287	5%
22042124	Vino Carmenere, embotellado	0,9%	0%	5	83	6%

Fuente: Departamento de Estudios y Departamento de Acceso a Mercados, DIRECON; sobre la base de datos del Banco Central de Chile.

**ANEXO 1: EXPORTACIONES DE CHILE A CANADÁ EXCLUIDAS DEL PROCESO DE DESGRAVACIÓN, PRODUCTOS SELECCIONADOS EN FUNCIÓN DEL MONTO EXPORTADO**

Pechuga de gallo o gallina, deshuesada, congelada. (02071411)				
RKG	DESTINO	MILL US\$		
		2010	2011	PART 2011
1	Inglaterra	33	36	29%
2	Mexico	34	30	24%
3	Estados Unidos	16	10	8%
<b>15</b>	<b>Canadá</b>	-	<b>0,1</b>	<b>0%</b>
Total		123,7	125	

Alas de gallo o gallina sin deshuesar, congeladas. (02071424)				
RKG	DESTINO	MILL US\$		
		2010	2011	PART 2011
1	China	7,3	11,6	30%
2	Estados Unidos	11,2	8,6	22%
3	Hong Kong	4,5	5,7	15%
<b>7</b>	<b>Canadá</b>	<b>0,8</b>	<b>1,4</b>	<b>4%</b>
Total		29,0	39,2	

Pechugas de pavo (gallipavo), congeladas. (02072710)				
RKG	DESTINO	MILL US\$		
		2010	2011	PART 2011
1	Mexico	11,3	15,7	33%
2	Inglaterra	4,7	7,3	15%
3	Estados Unidos	3,2	7	15%
<b>5</b>	<b>Canadá</b>	<b>6</b>	<b>4,6</b>	<b>10%</b>
Total		27,0	47,8	

Trozos y despojos de pavo (gallipavo), congelados. (02072790)				
RKG	DESTINO	MILL US\$		
		2010	2011	PART 2011
1	Estados Unidos	1,4	4,7	33%
2	China	2,0	2,9	21%
3	Peru	-	1,5	10%
<b>9</b>	<b>Canadá</b>	-	<b>0,5</b>	<b>3%</b>
Total		7,3	14,1	

Mantequilla (manteca)*. (04051000)				
RKG	DESTINO	MILL US\$		
		2010	2011	PART 2011
1	Rusia	1	3	19%
2	Marruecos	-	2,1	13%
3	Peru	2,3	2	13%
<b>10</b>	<b>Canadá</b>	-	<b>0</b>	<b>2%</b>
Total		11,6	16,1	

Chocolates, en formas distintas de los bloques, tabletas o barra, sin rellenar. (18069020)				
RKG	DESTINO	MILL US\$		
		2010	2011	PART 2011
1	Bolivia	1,6	2,4	32%
2	Ecuador	0,8	1,2	16%
3	Paraguay	0,6	0,8	11%
<b>11</b>	<b>Canadá</b>	<b>0,2</b>	<b>0,1</b>	<b>2%</b>
Total		5,9	7,4	

Frutos recubiertos de chocolate. (18069040)				
RKG	DESTINO	MILL US\$		
		2010	2011	PART 2011
1	Paraguay	0,7	1,1	46%
2	Costa Rica	0,3	0,4	16%
3	Brasil	0,1	0,2	10%
<b>16</b>	<b>Canadá</b>	-	<b>0,0001</b>	<b>0,002%</b>
Total		2,1	2,3	

Chocolate y demás preparaciones alimenticias que contengan cacao. (18069090)				
RKG	DESTINO	MILL US\$		
		2010	2011	PART 2011
1	Mexico	7,1	5,6	55%
2	Peru	1,3	1,6	16%
3	Ecuador	0,9	0,7	7%
<b>16</b>	<b>Canadá</b>	<b>0,0</b>	<b>0,0</b>	<b>0%</b>
Total		13,2	10,2	

Dulce de leche (manjar). (19019011)				
RKG	DESTINO	MILL US\$		
		2010	2011	PART 2011
1	Peru	1,4	1,8	27%
2	Estados Unidos	1,5	1,6	24%
3	Mexico	2,1	1,4	21%
<b>11</b>	<b>Canadá</b>	<b>0,0</b>	<b>0,0</b>	<b>1%</b>
Total		6,9	6,6	

Extractos de malta; preparaciones alimenticias de harina, sémola, almidón. (19019090)				
RKG	DESTINO	MILL US\$		
		2010	2011	PART 2011
1	Colombia	4,5	6,0	61%
<b>2</b>	<b>Canadá</b>	<b>0,7</b>	<b>1,0</b>	<b>10%</b>
3	Peru	0,9	0,9	9%
Total		8,0	9,9	

Bebidas de fantasía gasificadas, con azúcar. (22029040)				
RKG	DESTINO	MILL US\$		
		2010	2011	PART 2011
1	Argentina	-	4,5	85%
2	Ecuador	0,2	0,3	5%
3	Peru	0,1	0,2	5%
<b>9</b>	<b>Canadá</b>	<b>0,01</b>	<b>0,01</b>	<b>0,2%</b>
	Total	0,5	5,3	

Preparaciones de los tipos utilizados para la alimentación de los animales. (23099090)				
RKG	DESTINO	MILL US\$		
		2010	2011	PART 2011
1	Australia	8,7	10,6	36%
2	Japon	2,2	5,2	18%
3	Nueva Zelandia	2,2	2,9	10%
<b>12</b>	<b>Canadá</b>	<b>0,1</b>	<b>0,2</b>	<b>0,8%</b>
	Total	20,3	29,6	

Fuente: Departamento de Estudios y Departamento de Acceso a Mercados, DIRECON; sobre la base de datos del Banco Central de Chile.

**ANEXO 2: PRODUCTOS SELECCIONADOS EXCLUIDOS DEL PROCESO DE DESGRAVACIÓN (NO EXPORTADOS A CANADÁ)**

SACH 3-4 DIG*	DESCRIPCIÓN	MILL US\$				
		2007	2008	2009	2010	2011
0402	Leche y crema con azúcar o edulcorantes	88,12	148,94	85,33	88,23	116,30
0210	Carnes y despojos comestibles de carne, excepto aves.	13,75	39,10	26,73	31,44	68,66
0207	Carnes y despojos comestibles de aves, de las especies domésticas.	22,97	43,84	48,54	45,64	57,17
0406	Quesos y requesón	61,61	55,68	27,66	44,40	46,90
1602	Preparaciones y conservas de carne	13,07	47,03	32,37	23,81	23,73
0209	Tocino sin partes magras y grasa de cerdo/ave sin fundir.	7,45	10,50	12,92	13,79	19,10
0404	Lactosuero	11,65	7,35	4,71	7,13	12,15
1601	Embutidos y productos similares de carne	6,10	7,06	7,02	8,53	9,16
2105	Helados	9,17	10,47	10,78	6,02	4,51
1806	Chocolate	5,03	6,57	3,62	3,64	4,37
0401	Leche y crema sin azúcar ni edulcorantes	0,84	1,24	3,33	1,19	2,32
2202	Agua, agua mineral y agua gaseada	3,67	5,17	2,39	2,33	1,70
2309	Alimentos para animales	0,05	0,07	0,32	0,44	0,80
1901	Extracto de malta	1,16	0,92	0,47	0,52	0,49
0407	Huevos de aves con cáscara	2,29	1,29	0,22	0,25	0,08
0403	Yogurt	0,05	0,02	0,05	0,04	0,03
0105	Aves, de las especies domésticas, vivas.	1,31	1,53	1,77	0,91	-
0405	Mantequilla	-	-	-	0,0001	-
0408	Huevos de aves sin cáscara y yemas de huevo	0,11	0,41	0,24	-	-
3502	Albúminas	0,03		0,002	-	-

\*Asociados a cada uno de los productos presentados en la siguiente tabla.

Fuente: Departamento de Estudios, DIRECON; sobre la base de datos del Banco Central de Chile.

SACH 3-4 DIG (ASOCIADOS A PRODUCTOS EXCLUIDOS)	CODIGOS DE PRODUCTOS ASOCIADOS
0402	04021000 / 04022111 / 04022112 / 04022113 / 04022114 / 04022115 / 04022116 / 04022117 / 04022118 / 04022120 / 04022911 / 04022912 / 04022913 / 04022914 / 04022915 / 04022916 / 04022917 / 04022918 / 04022920 / 04029120 / 04029910 / 04029990
0210	02109100 / 02109200 / 02109300 / 02109900
0207	02071100 / 02071210 / 02071290 / 02071300 / 02071419 / 02071421 / 02071422 / 02071423 / 02071429 / 02071430 / 02072400 / 02072500 / 02072600
0406	04061010 / 04061020 / 04061030 / 04061090 / 04062000 / 04063000 / 04064000 / 04069010 / 04069020 / 04069030 / 04069040 / 04069090
1602	16021000 / 16022000 / 16023110 / 16023120 / 16023130 / 16023190 / 16023210 / 16023220 / 16023290
0209	02090010 / 02090020 / 02090090
0404	04041000 / 04049000
1601	16010000
2105	21050010 / 21050020 / 21050090
1806	18062000 / 18069010 / 18069030 / 18069050
0401	0401100 / 04012000 / 04013010 / 04013020 / 04013030 / 04013040 / 04013090
2202	22029010 / 22029020 / 22029031 / 22029032 / 22029050 / 22059090
2309	23099030 / 23099040 / 23099050
1901	19012010 / 19012090 / 19019019
0407	04070010 / 04070090
0403	04031010 / 04031020 / 04031090
0105	01051110 / 01051190 / 01059400 / 01059900
0405	04052000 / 04059000
0408	04081100 / 04081900 / 04089100 / 04089900
3502	35021100 / 35021900

Fuente: Departamento de Estudios y Departamento de Acceso a Mercados, DIRECON.