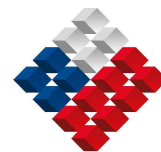


**MINISTERIO DE RELACIONES EXTERIORES
DIRECCIÓN GENERAL DE RELACIONES
ECONÓMICAS INTERNACIONALES
DEPARTAMENTO DE ESTUDIOS
E INFORMACIONES**



GOBIERNO DE CHILE
DIRECCION GENERAL DE RELACIONES
ECONOMICAS INTERNACIONALES
PROCHILE

**EVALUACIÓN DE LAS RELACIONES ECONÓMICAS Y DE
COOPERACIÓN ENTRE CHILE Y LOS PAÍSES DE LA UNIÓN
EUROPEA: A CUATRO AÑOS DE VIGENCIA DEL ACUERDO DE
ASOCIACIÓN**

OCTUBRE 2007

Este Documento fue elaborado por el Departamento de Estudios e Informaciones
de la Dirección General de Relaciones Económicas Internacionales
del Ministerio de Relaciones Exteriores de Chile.

Director de Estudios: Alexis Guardia Basso
Asesores: Alejandro Gutiérrez, Isabel Figueroa, Roberto Urmeneta.
Asistentes: Gigliola Di Giammarino, Vanessa Maynou,
Patricia Rodríguez, Rodolfo Vilches.

Cualquier reproducción del presente documento, parcial o completa,
debe citar expresamente la fuente señalada.

Índice

Presentación.....	5
I Principales rasgos de la relación comercial entre Chile y los países de la Unión Europea.....	6
1.1 Evolución de los flujos de comercio.....	7
1.2 Posición de las exportaciones de Chile en el comercio de los principales países a UE.....	10
II Evolución de las exportaciones a la Unión Europea.....	12
2.1 Desgravación arancelaria de las exportaciones.....	13
2.2 Contingentes arancelarios o cuotas otorgadas por la UE a Chile.....	14
2.3 Exportaciones de cobre y no cobre a los países de la UE.....	16
2.3.1 Exportaciones de cobre a la UE, según países de destino.....	17
2.3.2 Exportaciones no cobre a la UE, según países de destino.....	17
2.4 Exportaciones a la UE de los principales rubros exportadores del país.....	18
2.5 Productos principales, diversificación, dinamismo y nuevos productos.....	19
2.6 Principales productos exportados y potenciales de exportación a la UE, según regiones de origen.....	20
2.7 Análisis de las empresas exportadoras.....	22
III Importaciones desde la Unión Europea.....	24
3.1 Desgravación arancelaria de las importaciones.....	25
3.2 Contingentes arancelarios o cuotas otorgadas por Chile la UE.....	25
3.3 Composición de las importaciones desde la Unión Europea.....	26
3.3.1 Principales países de origen de las importaciones desde la UE.....	26
3.3.2 Composición de las importaciones desde la UE.....	27
3.4 Principales productos importados, dinamismo y nuevos productos.....	28
IV Evolución de los tipos de cambio nominales bilaterales y del índice del tipo de cambio real pesos por euro.....	30
4.1 Tipo de cambio nominal euros por dólar.....	31
4.2 Tipo de cambio nominal pesos por euro.....	32
4.3 Índice de tipo de cambio real bilateral pesos por euro.....	32

V.	Flujos de inversión extranjera recíproca entre los países de la Unión Europea y Chile.....	34
5.1	Inversión extranjera directa de los países de la UE en Chile.....	35
5.2	Flujos de inversión de Chile en la Unión Europea	36
VI	Cooperación bilateral.....	38
6.1	Antecedentes y contenidos de la cooperación.	39
6.2	Recursos, implementación, resultados e hitos relevantes.....	39
6.3	Renovación 2007-2013 (country strategy paper)	41
6.4	Evaluación	42
VII	Conclusiones.....	45
	Anexos.....	49

Presentación

El Acuerdo de Asociación entre la Comunidad Europea y sus Estados Miembros y la República de Chile entró en vigencia el 1º de febrero del año 2003¹. En su contenido cabe distinguir tres pilares fundamentales que abarcan los ámbitos político, económico y de cooperación.

Este informe se centra en el ámbito económico y muy específicamente en los aspectos comerciales de la Asociación entre Chile y la Unión Europea, buscando dimensionar como han evolucionado en los últimos cuatro años los flujos del comercio de bienes, los movimientos recíprocos de inversiones directas y algunos aspectos relevantes de la Cooperación.

Con especial interés se examina la evolución del intercambio comercial con los quince países fundadores de la UE y los doce nuevos países miembros, delineando las principales características del desarrollo exportador y de las corrientes de importación.

En el ámbito del comercio, en el año 2006 un 28% de las exportaciones se orientó hacia la UE, superando en 1,6 veces al segundo destino de los envíos del país, Estados Unidos. La Unión Europea ha llegado a constituirse en el primer socio inversionista, más allá de los montos de inversión extranjera directa provenientes de Estados Unidos, Japón, y MERCOSUR.

La importancia estratégica de la Unión Europea para Chile, se reforzó con el Acuerdo de Asociación, lográndose en forma complementaria un mayor desarrollo y consolidación de los programas de cooperación.

¹ El Parlamento Europeo dio unánimemente su asentimiento en marzo del año 2005, después de ser ratificado por los Estados Miembros. En esa fecha entraron también en vigencia el ámbito político y los compromisos en aquellas materias de competencia compartida entre los Estados Miembros y la Comisión Europea: Servicios, servicios financieros, inversiones, propiedad intelectual, pagos corrientes y movimientos de capital.

I. PRINCIPALES RASGOS DE LA RELACIÓN COMERCIAL ENTRE CHILE Y LOS PAÍSES DE LA UNIÓN EUROPEA

I. Principales rasgos de la relación comercial entre Chile y los países de la Unión Europea

1.1 Evolución de los flujos de comercio

El Acuerdo de Asociación de Chile con los países de la Unión Europea entró en vigor en febrero del año 2003, estando la UE integrada en ese año por quince países. Posteriormente, en mayo del año 2004 se incorporaron diez nuevos países a la UE y en enero del 2007 entraron a formar parte de ella, Bulgaria y Rumania.

Como es posible apreciar en el cuadro siguiente el intercambio comercial Chile – UE aumentó entre los años 2002 y 2006 en 2,8 veces, pasando de US\$ 7.426,7 millones en el año 2002 a US\$ 21.128,3 millones en el año 2006. La expansión en el primer semestre del año 2007 fue de un 9,3%, respecto de igual semestre del año anterior.

Cuadro N° 1
Comercio de Chile con los países de la UE
Años 2002 a 2006 y primer semestre 2006 y 2007
(Cifras en millones de dólares de cada año)

	2002	2003	2004	2005	2006	Enero - Junio	
						2006	2007
<i>Exportaciones (FOB)</i>	4.336,7	5.086,2	8.056,6	9.440,3	15.898,5	7.462,0	8.145,6
UE 15	4.286,1	4.990,7	7.838,2	9.177,6	15.202,9	7.259,2	7.908,9
UE 12	50,5	95,5	218,4	262,7	695,7	202,8	236,6
<i>Importaciones (CIF)</i>	3.090,0	3.328,4	3.597,5	5.069,0	5.229,7	2.567,3	2.817,5
UE 15	3.023,4	3.260,5	3.530,0	4.948,7	5.105,2	2.504,8	2.759,6
UE 12	66,6	67,9	67,4	120,3	124,5	62,5	58,0
<i>Intercambio Comercial</i>	7.426,7	8.414,6	11.654,1	14.509,3	21.128,3	10.029,3	10.963,1
UE 15	7.309,6	8.251,2	11.368,3	14.126,3	20.308,1	9.764,0	10.668,5
UE 12	117,1	163,4	285,8	383,1	820,2	265,3	294,6
<i>Balanza Comercial</i>	1.246,7	1.757,8	4.459,2	4.371,4	10.668,8	4.894,7	5.328,0
UE 15	1.262,7	1.730,2	4.308,2	4.228,9	10.097,6	4.754,5	5.149,4
UE 12	-16,0	27,6	150,9	142,4	571,2	140,3	178,7

Fuente: Departamento de Estudios e Informaciones, DIRECON. En base a estadísticas del Banco Central de Chile.

Las exportaciones hacia los 15 países de la UE aumentaron sensiblemente después de la entrada en vigencia del Acuerdo de Asociación, particularmente, durante los años 2004 y 2006. Ello se constata claramente en el cuadro N° 2. Entre los años 2002 y 2006 ellas aumentaron en 3,7 veces. Las exportaciones hacia los 12 nuevos países miembros experimentaron un crecimiento muy alto, particularmente en el año 2006, sin embargo, los niveles exportados son aún incipientes.

Por su parte, las importaciones desde los 15 países de la UE experimentaron un aumento moderado que alcanzó a 1,7 veces entre los años 2002 y 2006, destacándose un mayor crecimiento en el año 2005, que es posible asociar a un mayor nivel de actividad del país, que tuvo una tasa de aumento del PIB de 5,7%. Las importaciones desde los 12 nuevos países miembros son aún incipientes y tuvieron un crecimiento más alto sólo en el año 2005.

El saldo de la balanza comercial bilateral mostró entre los años 2002 y 2006 un superávit creciente para Chile, alcanzando en el año 2006 un nivel de US\$ 10.668,8 millones, monto que representa un aumento de más del doble respecto del año anterior. En el primer semestre del año 2007 se aprecia un saldo en balanza comercial cuyo nivel permite estimar para el año completo, un monto aún superior al obtenido en el año 2006.

Cuadro N° 2
Crecimiento del comercio de Chile con los países de la UE
Años 2002 a 2006 y primer semestre de los años 2006 y 2007
(Cifras en porcentajes)

	2004	2004	2005	2006	Enero-Junio 2007
<i>Exportaciones (FOB)</i>	17,3%	58,4%	17,2%	68,4%	9,2%
<i>UE 15</i>	16,4%	57,1%	17,1%	65,7%	9,0%
<i>UE 12</i>	89,0%	128,6%	20,3%	164,8%	16,7%
<i>Importaciones (CIF)</i>	7,7%	8,1%	40,9%	3,2%	9,7%
<i>UE 15</i>	7,8%	8,3%	40,2%	3,2%	10,2%
<i>UE 12</i>	2,0%	-0,7%	78,4%	3,5%	-7,3%
<i>Intercambio Comercial</i>	13,3%	38,5%	24,5%	45,6%	9,3%
<i>UE 15</i>	12,9%	37,8%	24,3%	43,8%	9,3%
<i>UE 12</i>	39,6%	74,9%	34,0%	114,1%	11,0%

Fuente: Departamento de Estudios e Informaciones, DIRECON. En base a estadísticas del Banco Central de Chile.

Al comparar en el cuadro N° 3, que muestra la participación de los países de la UE en el comercio total de Chile entre los años 2002 y 2006, es posible concluir que en el caso de las exportaciones se mantuvo relativamente estable la participación hasta el año 2005 aumentando sensiblemente en el año 2006 en que llegó a un 27,5% de las exportaciones totales del país. En el primer semestre del año 2007, esta tendencia se revierte. La participación de los nuevos países miembros de la UE como mercados de destino de las exportaciones, resulta aún incipiente, recibiendo sólo un 1,2% de los envíos en el año 2006.

Cuadro N° 3
Participación de los países de la UE en el comercio total de Chile
Años 2002 a 2006 y primer semestre de los años 2006 y 2007
(Cifras en porcentajes)

	2002	2003	2004	2005	2006	Enero - Junio 2006 2007	
<i>Exportaciones (FOB)</i>	24,5%	24,7%	25,6%	24,1%	27,5%	28,5%	24,7%
<i>UE 15</i>	24,2%	24,2%	24,9%	23,4%	26,3%	27,7%	24,0%
<i>UE 12</i>	0,3%	0,5%	0,7%	0,7%	1,2%	0,8%	0,7%
<i>Importaciones (CIF)</i>	19,6%	18,8%	16,0%	16,9%	15,0%	15,4%	14,5%
<i>UE 15</i>	19,2%	18,5%	15,7%	16,5%	14,6%	15,0%	14,3%
<i>UE 12</i>	0,4%	0,4%	0,3%	0,4%	0,4%	0,4%	0,3%
<i>Intercambio Comercial</i>	22,2%	22,0%	21,6%	21,0%	22,8%	23,4%	21,0%
<i>UE 15</i>	21,9%	21,5%	21,1%	20,4%	21,9%	22,8%	20,4%
<i>UE 12</i>	0,4%	0,4%	0,5%	0,6%	0,9%	0,6%	0,6%

Fuente: Departamento de Estudios e Informaciones, DIRECON. En base a estadísticas del Banco Central de Chile.

En relación a las importaciones, la participación de los países de la UE en las compras totales de Chile mostró una tendencia moderadamente declinante, dado el surgimiento de nuevos mercados proveedores de Chile, radicados tanto en América Latina como en Asia. En el año 2006, las importaciones desde la UE representaron un 15,0% de las importaciones totales del país. Este porcentaje disminuyó levemente, durante el primer semestre del 2007.

El intercambio comercial con los países de la UE que recoge el fenómeno de una compensación, entre una participación en aumento de las exportaciones hacia esos mercados y declinante de las importaciones desde esos mercados, ha mostrado una presencia chilena relativamente estable en los flujos de comercio con los países de la UE, en torno al 22,0% del total del comercio de Chile con el mundo, elevándose ligeramente este porcentaje en el año 2006.

Con el fin precisar algunas características básicas de cada uno de los países que integran la Unión Europea, en el cuadro N°4 se presenta el número de habitantes, nivel de actividad económica en el año 2006 y tasas de crecimiento del PIB desde la incorporación de los 10 nuevos países miembros, hasta las previsiones más recientes realizadas por la Comisión Europea para los años 2007 y 2008.

Cuadro N°4
Población, nivel de actividad económica, tasas y previsiones de crecimiento del PIB.
Países que integran la UE, Años 2005 a 2008
(Cifras en miles de personas, miles de millones de dólares y porcentajes)

	Población 2006 (2)		Tasas de crecimiento anual (1)			
	Mill. de personas	Miles mill. dólares	2005	2006	2007*	2008*
1 Alemania	82,3	2.897,0	0,9	2,7	2,5	2,4
2 Austria	8,2	321,9	2,0	3,1	2,9	2,5
3 Bélgica	10,6	393,6	1,1	3,1	2,3	2,2
4 Dinamarca	5,4	276,6	3,1	3,1	2,3	2,0
5 España	44,1	1.225,8	3,5	3,9	3,7	3,4
6 Finlandia	5,2	210,8	2,9	5,5	3,1	2,7
7 Francia	63,0	2.231,6	1,2	2,0	2,4	2,3
8 Grecia	11,1	307,7	3,7	4,3	3,7	3,7
9 Holanda	16,3	663,1	1,5	2,9	2,8	2,6
10 Inglaterra	60,5	2.373,7	1,9	2,8	2,8	2,5
11 Irlanda	4,2	222,1	5,5	6,0	5,0	4,0
12 Italia	58,3	1.852,6	0,1	1,9	1,9	1,7
13 Luxemburgo	0,5	40,6	4,0	6,2	5,0	4,7
14 Portugal	10,6	195,0	0,5	1,3	1,8	2,0
15 Suecia	9,1	385,3	2,9	4,4	3,8	3,3
Países UE (15)	389,4	13.597,4	1,6	2,8	2,7	2,5
16 Bulgaria	7,7	30,6	6,2	6,1	6,1	6,2
17 Chipre	0,8	18,2	3,9	3,8	3,8	3,9
18 Eslovenia	2,0	37,3	4,0	5,2	4,3	4,0
19 Estonia	1,3	16,4	10,5	11,4	8,7	8,2
20 Hungría	10,1	114,3	4,2	3,9	2,4	2,6
21 Letonia	2,3	19,6	10,6	11,9	9,6	7,9
22 Lituania	3,5	29,8	7,6	7,5	7,3	6,3
23 Malta	0,4	6,1	3,0	2,9	3,0	2,8
24 Polonia	38,1	338,7	3,5	6,1	6,1	5,5
25 República Eslovaca	5,4	55,0	6,0	8,3	8,5	6,5
26 República Checa	10,2	141,8	6,1	6,1	4,9	4,9
27 Rumania	21,6	121,9	4,1	7,7	6,7	6,3
Países UE (12)	103,4	929,7	4,7	6,3	5,7	5,3
Total Unión Europea (27)	492,8	14.527,1	1,7	3,0	2,9	2,7

(*) Previsiones.

Fuentes: (1) European Commission "Economic Forecasts" Spring 2007.

(2) FMI "World Economic Outlook" Abril 2007. Countries Data Base.

Entre los países fundadores de la UE, aquellos con mayor población son actualmente Alemania, Francia, Inglaterra, Italia y España. El crecimiento promedio anual del PIB de los quince países fue de 2,8% en el año 2006 y se prevé una expansión para este conjunto de países de 2,7% y de 2,5%, en este año y en el próximo. Este ritmo de evolución de la actividad económica ha sido superado ampliamente por el crecimiento del PIB de los doce nuevos países miembros, que han logrado un crecimiento promedio anual de 6,3% en el año 2006 y de 5,7% y 5,3%² en los dos años siguientes, respectivamente.

Cabe poner de relieve las altas tasas anuales de expansión de la actividad económica de Estonia, Letonia, República Eslovaca, Rumania, Lituania y Bulgaria. Por otra parte, Polonia, el país de mayor población entre los países recientemente incorporados, mantuvo una tasa anual de expansión del PIB de 6,1% en el año 2006 y e igual tasa se ha proyectado para el 2007, reduciéndose a 5,5% en el año 2008. Con ello, las potencialidades de crecimiento del comercio de Chile con los nuevos países miembros de la UE reviste singulares perspectivas, particularmente en productos no cobre, como se analizará más adelante.

Sin lugar a dudas, el comercio intra UE ha adquirido un renovado vigor en los últimos dos años, destacándose nuevas corrientes de exportación desde los países de la zona del euro hacia los 12 países emergentes de Europa. Estas exportaciones crecieron en un 22,0% en el primer trimestre de este año, con un ritmo de crecimiento que duplicó el aumento de los envíos al Asia.

La venta de bienes de capital como maquinaria para fábricas y granjas, han conformado el núcleo del auge exportador a Europa Central y del Este. Esto ha significado un impulso a la industria alemana que se ha especializado en la producción de este tipo de bienes de capital, beneficiándose más que las industrias de Francia e Italia orientadas más bien hacia el consumidor.

1.2 Posición de las exportaciones de Chile en el comercio de los principales países de la UE³

La participación de las exportaciones chilenas en las importaciones totales de los países de la UE alcanzó a un 0,92% en el año 2006, mientras en el caso de las exportaciones de la UE sólo un 0,35% correspondió a envíos hacia Chile.

Es posible constatar que las exportaciones chilenas mejoraron su posición en el ranking que ocuparon dentro de las importaciones del conjunto de los 27 países de la UE entre los años 2002 y 2006. Así también sucedió, en el ranking de las importaciones de los principales países socios comerciales de Chile, en la UE.

² Las tasas de crecimiento promedio anual del PIB de los quince países fundadores de la UE y de los doce nuevos países miembros se calcularon, como un promedio ponderado, utilizando los porcentajes de participación de cada país, en el PIB total expresado en dólares del año 2006, como factor de ponderación.

³ Las cifras presentadas en esta sección del informe, fueron extraídas del sistema de información comercial "World Trade Atlas", desarrollado por Global Trade Information Services, INC.

Así, entre los años 2002 y 2006 la posición de Chile pasó del lugar 34 al 23 como país proveedor de las compras realizadas por la UE en el mundo, con un crecimiento promedio anual de los montos exportados por Chile a la UE de 36%, mientras las compras realizadas por la UE en el mundo presentaron un aumento significativamente inferior, con una tasa promedio anual de 17,7%.

Cuadro N° 5
Ranking de Chile en las importaciones de los principales socios comerciales de la UE
Años 2002 y 2006
(Cifras de posición comercial y porcentajes)

Países	Ranking de Chile en importaciones		Crecimiento promedio anual Importaciones desde el mundo 2002-2006	Crecimiento promedio anual Importaciones desde Chile 2002-2006
	2002	2006		
Holanda	49	26	17,5%	59,6%
España	43	39	17,7%	35,4%
Alemania	61	44	16,7%	48,8%
Inglaterra	40	58	13,0%	-0,8%
Italia	47	32	15,4%	33,1%
UE conjunto países (27)	34	23	17,7%	36,0%

Fuente: Departamento de Estudios e Informaciones, DIRECON. En base a cifras del World Trade Atlas.

Entre los principales países socios de Chile en la UE, Holanda mostró que en sus importaciones totales la posición de Chile mejoró del lugar 49 en el año 2002 al lugar 26 en el año 2006. En ese período, el crecimiento promedio anual de las exportaciones chilenas hacia Holanda fue de 59,6%, mientras las importaciones totales de Holanda desde el mundo aumentaron en un 17,5% promedio anual. Un fenómeno parecido, de importante avance en la posición de Chile como país vendedor a la UE se aprecia en los casos de España, Alemania e Italia. El crecimiento promedio anual de las exportaciones chilenas hacia esos países superó ampliamente la tasa de aumento de las importaciones anuales totales, de cada uno de esos países.

En el caso de Inglaterra se verificó un retroceso, pasando Chile como país vendedor del lugar 40 en el 2002 al lugar 58 en el 2006, debido a una disminución de los montos exportados de cobre desde Chile que cayeron con una tasa promedio anual de 18,8%, en el período, disminuyendo sensiblemente en los años 2005 y 2006. Las exportaciones chilenas no cobre hacia Inglaterra, en el período examinado, experimentaron una tasa de variación promedio anual positiva, pero muy baja, de 1,6%.

II. EVOLUCIÓN DE LAS EXPORTACIONES A LA UNIÓN EUROPEA

II Evolución de las exportaciones a la Unión Europea

2.1 Desgravación arancelaria de las exportaciones

En materia de liberalización arancelaria, desde la entrada en vigor del Acuerdo, 6.969 productos gozan de plena desgravación, alcanzando el 88,2% de los ítems arancelarios negociados con la Unión Europea..

El crecimiento de las exportaciones en el bienio 2005-2006, fue incentivado por productos cuyo proceso de desgravación se había completado, ello al ver mejorada su posición competitiva en la Unión Europea por el dismantelamiento arancelario. En efecto, en el año 2006 las cifras indican que el 91,3% del valor de las exportaciones chilenas correspondió a productos que se encontraban completamente desgravados, mercancías que además mostraron un crecimiento de los montos exportados de 70,8%, respecto del año 2005. Los productos que fueron clasificados con una desgravación a cuatro años, quedando libres de arancel el 1° de enero del 2007, alcanzaron el año 2006 un valor exportado de US\$ 987 millones, lo que implicó un incremento anual de 13,7%. Aquellas mercancías con desgravación a 7 y 10 años, en tanto, acumularon durante el 2006 exportaciones por US\$ 104 millones y US\$ 64 millones respectivamente, experimentando un crecimiento anual de un 5,5% y 24,1%.

Cuadro N°6
Programa de desgravación arancelaria
Tratado de Libre Comercio Chile-Unión Europea
(Cifras en número de ítems, miles de dólares y porcentajes)

Categoría	N° Items	%	Exportaciones Chile a UE 2005 (Miles de dólares)	%	Exportaciones Chile a UE 2006 (Miles de dólares)	%
Desg. Inmediata	6.969	88,2%	7.907.941	87,6%	13.505.766	91,3%
Desg. 4 años	330	4,2%	867.795	9,6%	986.759	6,7%
Desg. 7 años	127	1,6%	100.083	1,1%	136.989	0,9%
Desg. 10 años	200	2,5%	98.840	1,1%	104.239	0,7%
C. Revisión	276	3,5%	51.836	0,6%	64.325	0,4%
Total	7.902	100%	9.026.495	100%	14.798.078	100%

Fuente: Departamento Acceso a Mercados, DIRECON.

Cabe señalar que los aranceles aplicados por la Unión Europea a la canasta exportadora chilena presentan cierta progresividad⁴, ya que aumentan con el grado de elaboración del producto. En este sentido, al eliminar dentro del plazo establecido el escalonamiento arancelario de forma total y permanente, pasarán probablemente a incrementarse los envíos de productos no tradicionalmente exportados, especialmente de mercancías cuyo valor agregado es mayor, diversificando así las exportaciones del país dirigidas a la Unión Europea.

⁴ A modo de ejemplo los datos para Chile indican que la uva fresca comercializada con la Unión Europea paga derechos estacionales (cuya tasa no supera 17,6%), en tanto que la misma mercancía preparada o conservada, incluso con adición de azúcar u otro edulcorante o alcohol se encuentra gravada con un arancel de 24%. Asimismo, los demás mostos de uva (tintos y blancos), se encuentran afectos a un arancel formado por un arancel *ad valorem* (40%) más uno específico (20,6 euros el kilo neto).

2.2 Contingentes arancelarios o cuotas otorgadas por la UE a Chile

Como consecuencia del Acuerdo de Asociación suscrito con la Unión Europea, Chile recibió cuotas para 17 productos⁵ considerados de alta sensibilidad interna por parte de nuestro socio comercial.

Los productos sujetos a contingentes arancelarios⁶ que fueron otorgados a Chile, se dividen en cinco categorías: La primera (TQ1) incluye la carne bovina, carne porcina, carne ovina y la carne de ave; dichas mercancías se encuentran libres de arancel dentro del contingente, el cual experimenta anualmente un incremento del 10% en su volumen. La segunda categoría (TQ2) contempla los quesos, ajos, cereales, hongos preparados, cerezas preparadas y uvas; mercancías que gozan de plena desgravación arancelaria dentro de la cuota, con un incremento anual del 5% en el volumen del contingente.

La tercera categoría (TQ3) abarca los productos correspondientes a confitería, chocolatería y galletería; los cuales se encuentran libres de arancel dentro del contingente otorgado. La cuarta categoría (TQ4) considera la merluza y el salmón ahumado, los cuales se encuentran sujetos a una eliminación gradual del arancel dentro de la cuota en 10 tramos iguales; y por último se encuentra la quinta categoría (TQ5) que incluye únicamente al atún en conserva⁷, mercancía afecta a un rebaja preferencial del arancel, equivalente a un tercio del derecho de *nación más favorecida*. Esto significa pagar dentro de la cuota, dos tercios del arancel de dicho producto.

Cabe señalar, que los contingentes arancelarios otorgados en función del Acuerdo suscrito entre Chile y la Unión Europea, son asignados con arreglo al principio de “primero en tiempo, primero en derecho” (*first come, first served*). Asimismo, las cuotas no tienen fecha de duración o término, sino que están sujetas a las disposiciones generales de revisión que contempla el Acuerdo, en materia de acceso a mercados.

Del total de productos sujetos a contingentes arancelarios otorgados a Chile por la Unión Europea durante el año 2006, se tiene que ocho de ellos ocuparon la totalidad de las cuotas asignadas (carne bovina, carne de cerdo, carne ovina, carne de aves, ajos, uvas, merluza y salmón ahumado). Dentro de este grupo, se destaca principalmente lo ocurrido con la uva, la carne de cerdo, la merluza y los ajos; productos que exceden la cuota en un 191,8%, 143,0%, 119,6% y 90,0% respectivamente (ver cuadro N° 7).

Las mercancías que no utilizaron la totalidad de las cuotas asignadas, corresponden a: quesos, avena, champiñones en conservas, cerezas en conservas, confitería, chocolatería, galletería y atún en conserva. Cabe destacar, que de estas mercancías cuatro no presentan envíos a la Unión Europea en el 2006, en consecuencia no hacen uso de la cuota otorgada. El resto, utiliza el contingente en menos del 5%, quesos (1,5%), confitería (4,5%), chocolatería (4,5%), galletería (2,6%).

⁵ Con sus respectivas subpartidas.

⁶ Los contingentes arancelarios (cuotas), son un mecanismo que permite un acceso preferencial pero regulado al mercado de la contraparte, con el objeto de impedir que dichos productos beneficiados no afecten la producción interna, tanto por efecto del volumen o del precio.

⁷ Excluidos los llamados “lomos”.

El valor exportado de productos sujetos a contingentes arancelarios alcanzó a US\$ 273 millones FOB el año 2006, lo que implica un incremento de 4,8% respecto del año 2005, variación que alcanza al 21,6% al comparar los años 2006 y 2004.

En relación a los productos que experimentaron un mayor crecimiento en términos de valor exportado, se destaca principalmente lo ocurrido con el ajo, el queso y la carne de cerdo, mercancías que vieron incrementado su valor en 99, 13 y 2,4 veces respectivamente. Cabe señalar, que si bien el queso presentó un gran crecimiento en el monto exportado, sólo se utilizó el 1,5% del total de la cuota asignada. Uno de los motivos que ha limitado el uso del contingente arancelario de queso tiene relación con las disposiciones sanitarias de la Unión Europea para ingresar a su mercado dicha mercancía.

Cuadro N°7
Contingentes Arancelarios Otorgados por la UE (27) a Chile
Años 2002 a 2006
(Cifras en toneladas)

	<i>Cantidad (Toneladas)</i>				
	2002	2003	2004	2005	2006
Carne Bovina	0	375	274	1.414	1.594
<i>Cuota</i>			1.000	1.100	1.210
Carne de Cerdo	4.067	4.066	4.281	5.004	10.305
<i>Cuota</i>			3.500	3.850	4.235
Carne Ovina	2.908	3.454	3.773	4.196	4.258
<i>Cuota</i>			2.000	2.200	2.420
Carne de Aves	1.709	8.551	10.207	12.933	12.372
<i>Cuota</i>			7.250	7.975	8.773
Quesos	1	2	1	1	25
<i>Cuota</i>			1.500	1.575	1.654
Ajos	516	214	38	32	1.047
<i>Cuota</i>			500	525	551
Avena	0	0	43	0	0
<i>Cuota</i>			1.000	1.050	1.103
Champiñones en conserva	0	0	17	22	0
<i>Cuota</i>			500	525	551
Cerezas en Conserva	0	0	0	0	0
<i>Cuota</i>			1.000	1.050	1.103
Uvas	79.637	164.367	114.285	119.063	128.686
<i>Cuota</i>			40.000	42.000	44.100
Confitería	75	50	223	130	22
<i>Cuota</i>			400	400	400
Chocolatería	75	92	223	130	22
<i>Cuota</i>			400	400	400
Galletería	12	13	30	29	13
<i>Cuota</i>			500	500	500
Merluza	11.712	13.882	11.101	11.551	10.983
<i>Cuota</i>			5.000	5.000	5.000
Salmón Ahumado	76	53	175	321	338
<i>Cuota</i>			40	40	40
Atún en conserva	0	0	0	0	0
<i>Cuota</i>			150	150	150

Fuente: Departamento de Estudios e Informaciones, DIRECON. En base a estadísticas del Banco Central de Chile

2.3 Exportaciones de cobre y no cobre a los países de la UE

Entre los años 2002 y 2006, la composición de las exportaciones de Chile enviadas a los países de la UE se modificó sensiblemente, aumentando en cinco veces las exportaciones de cobre, mientras las exportaciones no cobre lo hicieron en 2,4 veces. El aumento mayor de los montos exportados se produjo claramente en los años 2004 y 2006, bajo la influencia de importantes alzas de los precios de la libra de cobre en los mercados internacionales, que en esos dos años fue de 62,5% y 82,7% respectivamente. Por ello, la participación de las exportaciones de cobre en las exportaciones totales enviadas a la UE se elevó desde un 47,6% en el año 2002 a un 65,3% en el año 2006, reduciéndose ligeramente esta participación a un 60,4%, en el primer semestre del año 2007.

Dado que este fenómeno se repite en las exportaciones de Chile al mundo, en el sentido que han crecido más rápidamente las exportaciones de cobre que las exportaciones totales, es interesante resaltar que la participación de las exportaciones de cobre enviadas a la UE en las exportaciones totales chilenas de ese metal, se han mantenido en torno al 30% en el período examinado, aumentando a un 31,7% en el año 2006 y disminuyendo a 27,1% en el primer semestre del 2007.

En el caso de las exportaciones no cobre, durante los años 2002 a 2006 hubo un moderado aumento de la participación de estas exportaciones hacia la UE, en las exportaciones chilenas no cobre desde un 19,9% en el año 2002 a un 22,0% en el año 2006, porcentaje que se mantuvo en el primer semestre de este año.

Cuadro N° 8
Composición de las exportaciones de Chile a los países de la UE
Años 2002 a 2006 y primer semestre 2006 y 2007
(Cifras en millones de dólares y porcentajes)

<i>Composición de las exportaciones de Chile a los países de la UE</i>	2002	2003	2004	2005	2006	<i>Enero - Junio</i>	
						2006	2007
<i>Exportaciones de cobre</i>	2.063,7	2.271,1	4.215,5	4.768,2	10.375,1	4.776,4	4.917,6
<i>UE (15 países)</i>	2.034,3	2.204,6	4.042,7	4.571,8	9.860,1	4.619,3	4.721,5
<i>Resto UE</i>	29,4	66,5	172,9	196,4	515,1	157,1	196,1
<i>Exportaciones no cobre</i>	2.273,0	2.815,1	3.841,1	4.672,1	5.523,4	2.685,6	3.228,0
<i>UE (15 países)</i>	2.251,8	2.786,1	3.795,6	4.605,8	5.342,8	2.639,9	3.187,5
<i>Resto UE</i>	21,2	29,0	45,5	66,3	180,6	45,7	40,5
<i>Total exportaciones a la UE</i>	4.336,7	5.086,2	8.056,6	9.440,3	15.898,5	7.462,0	8.145,6
<i>Exportaciones chilenas totales de cobre al mundo</i>	6.275,0	7.472,7	14.356,9	17.594,9	32.684,7	14.113,1	18.150,8
<i>Exportaciones chilenas totales no cobre al mundo</i>	11.401,3	13.154,5	17.103,2	21.656,9	25.071,9	12.115,4	14.804,9
Composición porcentual							
<i>Exportaciones de cobre a UE</i>	47,6%	44,7%	52,3%	50,5%	65,3%	64,0%	60,4%
<i>Exportaciones no cobre a UE</i>	52,4%	55,3%	47,7%	49,5%	34,7%	36,0%	39,6%
<i>Porcentaje de exportaciones totales de cobre enviadas a la UE</i>	32,9%	30,4%	29,4%	27,1%	31,7%	33,8%	27,1%
<i>Porcentaje de exportaciones totales no cobre enviadas a la UE.</i>	19,9%	21,4%	22,5%	21,6%	22,0%	22,2%	21,8%

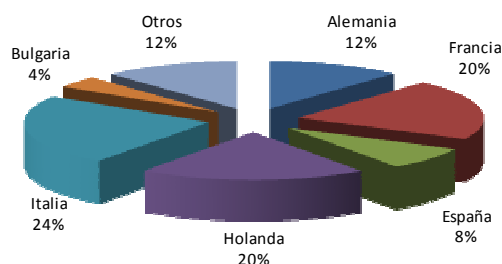
Fuente: Departamento de Estudios e Informaciones, DIRECON. En base a estadísticas del Banco Central de Chile.

2.3.1 Exportaciones de cobre a la UE, según países de destino

De acuerdo a las cifras presentadas en el anexo N° 1, los principales países de destino de las exportaciones de cobre fueron en el año 2006, Italia, Francia, Holanda, Alemania y España. Entre los nuevos países miembros cabe destacar las compras incipientes de Bulgaria.

El mayor dinamismo logrado por las exportaciones de cobre hacia la UE, en el período 2002 a 2006, lo tuvieron aquellas enviadas a Holanda que se multiplicaron por 14,8 veces. Le siguieron las exportaciones a Bulgaria que aumentaron en 14 veces, España con un aumento de los montos exportados de 8,5 veces y Finlandia que aumentó sus compras de cobre a Chile en 7,3 veces. Las exportaciones a Bélgica tuvieron también un crecimiento importante aumentando en 6,7 veces, mientras las exportaciones hacia Alemania se elevaron en 5,1 veces, durante el período.

Gráfico N° 1
Exportaciones chilenas de cobre a los principales países de la UE
Año 2006
(Cifras en porcentajes)

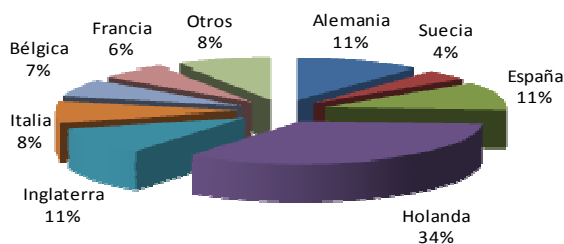


Fuente: Departamento de Estudios e Informaciones, DIRECON. En base a estadísticas del Banco Central de Chile.

2.3.2 Exportaciones no cobre a la UE, según países de destino

En las exportaciones no cobre hubo una diversificación mucho mayor de los países destinatarios de los envíos chilenos siendo los principales Holanda, Alemania, España, Inglaterra e Italia. Para mayor detalle, ver anexo N° 2.

Gráfico N° 2
Exportaciones chilenas no cobre a los principales países de la UE
Año 2006
(Cifras en porcentajes)



Fuente: Departamento de Estudios e Informaciones, DIRECON. En base a estadísticas del Banco Central de Chile.

El aumento más importante de las exportaciones no cobre, durante el período examinado, lo tuvieron aquellas enviadas a los nuevos países miembros de la UE, destacándose las ventas a Bulgaria que se elevaron en 60,5 veces. Las exportaciones hacia la República Eslovaca aumentaron en 18,1 veces, aquellas orientadas a Polonia crecieron en 17,5 veces, a Rumania en 12,8 veces, a Chipre en 8,2 veces y a Malta en 5,6 veces.

El destino de las exportaciones no cobre, hacia los antiguos países miembros de la UE tuvo un mayor dinamismo en el caso de las ventas a Holanda que aumentaron en 4,7 veces, a Suecia que se elevaron en 3,6 veces y a Alemania que crecieron en 3,2 veces durante el período de los años 2002 a 2006.

2.4 Exportaciones a la UE de los principales rubros exportadores del país

Las exportaciones de Chile a sus principales macro-mercados, clasificadas según rubros productivos de acuerdo a la clasificación CIIU⁸ con cifras correspondientes al primer semestre de los años 2006 y 2007, se presentan en el anexo N° 3. Es posible apreciar que en los rubros de agricultura y fruticultura los países de la UE fueron el segundo destino, después de Estados Unidos, recibiendo en el primer semestre del año 2007 un 26,5% y 26,0% respectivamente, de los envíos de Chile al exterior.

En ganadería, en cambio, los países de la UE constituyeron el destino principal con un 48,9% de los envíos. En silvicultura, los países de la UE recibieron el 11,8% de las exportaciones, siendo el cuarto comprador después de Corea, Estados Unidos y Japón. En pesca extractiva, un 25,3% de las exportaciones se orientó hacia la UE, constituyéndose en el tercer comprador después de China y Japón.

En cobre, durante el primer semestre del 2007, un 27,1% de las exportaciones se vendió en los países de la UE, mientras un 23,2% se orientó a China, un 10,7% a Japón, un 8,1% a Estados Unidos, un 5,9% a MERCOSUR y un 17,1% al resto del mundo. En el resto de la minería, un 29,3% fue a los países de la UE, un 21,1% a Estados Unidos, y un 17,7% hacia Japón, como principales mercados.

En alimentos y alimentos forrajeros, en el primer semestre del 2007 un 16,6% se exportó a la UE, mientras que a Estados Unidos se dirigió un 21,5% y un 20,8% a Japón. En bebidas, alcoholes y tabacos, un 45,7% se vendió a los países de la UE, un 13,9% a Estados Unidos, un 7,5% a MERCOSUR, y un 6,1% a los países de la Comunidad Andina.

En celulosa, papel, editoriales e imprenta en los seis primeros meses del 2007 se exportó un 25,8% a la UE, un 25,1% a China, un 10,0% a MERCOSUR y un 8,7% a la Comunidad Andina. En productos químicos básicos y preparados, caucho y plástico un 17,0% de las exportaciones se envió a los países de la UE, un 15,1% a los países de la Comunidad Andina, un 10,4% a Estados Unidos, un 10,2% a MERCOSUR, un 8,2% a Corea y un 37,1% a países del resto del mundo.

⁸ CIIU "Clasificación Industrial Internacional Uniforme" de todas las actividades económicas. Naciones Unidas.

En industria básica del hierro, del acero y de metales no ferrosos, en el primer semestre de este año un 24,2% se exportó a los países de la UE, un 19,5% a los países de MERCOSUR, un 14,1% a China, un 10,3% a Estados Unidos, un 8,2% a los países de la Comunidad Andina y un 5,0% a Corea. En industria manufacturera no expresada un 23,3% de las exportaciones se vendió en los países de la UE, un 34,3% en los países de la Comunidad Andina, un 18,5% en MERCOSUR y un 15,0% a Estados Unidos.

2.5 Productos principales, diversificación, dinamismo y nuevos productos

Los principales treinta productos exportados por Chile a la UE entre los años 2002 y 2006, se presentan en el anexo N°4, detallándose la participación relativa de cada producto en los totales exportados, año a año. Estos treinta productos representaron en el año 2006 un 88,9% del total enviado a la UE, mientras en el año 2002 este porcentaje fue inferior alcanzando a un 74,1%. Ello lleva a señalar que hubo en estos primeros años de puesta en vigencia del Acuerdo Asociación Chile-UE, una mayor concentración de las exportaciones en estos treinta productos.

Cabe poner de relieve en los primeros lugares, las exportaciones de cátodos de cobre refinado, minerales de cobre y concentrados, concentrados de molibdeno, ferromolibdeno, metanol, celulosa semiblanqueada y blanqueada, filetes de salmónes congelados del Atlántico y Danubio, vinos, yodo, uva fresca, kiwis y harina de pescado. Estos doce productos representaron un 85,1% de los envíos totales a la UE en el año 2006.

Entre los productos que mostraron un mayor dinamismo de crecimiento de las exportaciones hacia la UE, en el período examinado, cabe mencionar el trióxido de molibdeno, el ferromolibdeno, concentrados sin tostar de molibdeno, cobre para el afino y trozos de salmónes del Pacífico, Atlántico y Danubio.

En relación a los nuevos productos, definidos como aquellos que no fueron exportados a la UE en los años 2003 a 2005, pero se exportaron en el año 2006, una lista de los veinte principales en términos de valor, se presenta en el cuadro N°9, apreciándose que estos veinte productos representaron un 97,6% del total de nuevos productos exportados a la UE.

Se distinguieron claramente las nuevas exportaciones de nitratos, gasolinas, volquetes automotores, polímeros vinílicos, desechos de fundición, motores para la propulsión de barcos, placas y láminas de plástico, alcohol etílico, lactosuero y helados a base de agua, entre otros.

Cuadro N°9
Exportaciones de nuevos productos hacia la UE (27)
Año 2006
(Cifras en valores FOB, en dólares del año)

Ranking	SACH	Glosa	FOB**
1	28342110	Nitratos, con un contenido de nitrato inferior o igual al 98% de peso	33.058.790
2	28342190	Los demás nitratos	24.701.865
3	27101129	Las demás gasolinas, excepto para aviación	20.776.338
4	27101122	Gasolina para vehículos terrestres, sin Pb, de 93 octanos	10.602.976
5	87041090	Los demás volquetes automotores proyectados usar fuera de la red de carreteras	1.223.016
6	39059900	Los demás polímeros vinílicos	744.292
7	72041000	Desperdicios y desechos, de fundición.	707.521
8	84072900	Los demás motores para la propulsión de barcos	584.483
9	39209200	Las demás placas, láminas y tiras de plástico no celular, sin refuerzo, combinación, ni sopo	528.809
10	22071000	Alcohol etílico sin desnaturalizar, grado alcohólico volumétrico >= a 80% vol	304.490
11	4041000	Lactosuero, incluso concentrado, azucarado	297.814
12	21050010	Helados, incluso con cacao, a base de agua	124.481
13	26169090	Los demás minerales de metales preciosos	118.509
14	59031099	Las demás telas recubiertas, revestidas o estratificadas con policloruro de vinilo	113.460
15	88023010	Aviones y demás aeronaves, de peso en vacío > a 2000 kg pero <= a 15000 kg, con capac.	112.000
16	78020000	Desperdicios y desechos, de plomo.	100.300
17	2064100	Hígados de porcinos congelados	92.683
18	84335100	Cosechadoras-trilladoras.	88.934
19	85109000	Partes de maq. de afeitar, de cortar el pelo, esquilador y aparatos para depilar, con motor elec.	85.220
20	3042010	Filetes de albacora, congelados.	84.837
I. Principales 20 nuevos productos exportados a la UE			94.450.818
II. Total nuevos productos exportado por Chile a la UE			96.801.336
III. Total exportado por Chile a la UE			15.898.532.026
IV. Total exportado por Chile al Mundo			57.756.577.459
V. II sobre III.			0,6%

(*): Se define como aquellos productos que no han sido exportados a la UE (27) entre 2003 y 2005 y que fueron exportados en 2006.

(**): Principales productos ordenados según monto exportado del año 2006

Fuente: Departamento de Estudios e Informaciones, DIRECON. En base a estadísticas del Banco Central de Chile.

2.6 Principales productos exportados y potenciales de exportación a la UE, según regiones de origen

Siete regiones se distinguieron en el año 2006 por sus exportaciones hacia los países de la UE. Ordenadas de acuerdo a los montos exportados ellas fueron las regiones II, I, R.M.; VI, III, V y VIII. El mayor aumento de las exportaciones regionales a la UE en valor entre los años 2002 y 2006, correspondió a las regiones II, I, R.M., VI, V, III y IV.

Cabe poner de relieve, que el mayor dinamismo de las exportaciones hacia la UE en el período 2002 a 2006 fue el logrado por las regiones IX, V, I, IV, III, II y VI. Dos de estas regiones de alto dinamismo, han mantenido hasta el año 2006, niveles de exportación aún bastante bajos, como las regiones IX y IV.

En los cuadros incluidos en los anexos regionales, se detallan para cada región los veinte principales productos exportados en el año 2006, dimensionando su participación en las exportaciones totales de la región a la UE y al mundo. En estos cuadros por región se identifican también las exportaciones potenciales de los veinte principales productos regionales aún no exportados a la UE, pero que han tenido éxito en su envío a otros mercados en el mundo.

Cuadro N°10
Exportaciones regionales hacia los países de la UE (27)
Años 2002 y 2006*
(Cifras en dólares de cada año y en porcentajes)

Región	Monto (FOB)		Estructura (%)		Variación 2002 / 2006	
	2002	2006	2002	2006	Monto (mill US\$)	%
I	336.728.517	1.709.855.389	7,9%	11,2%	1.373.126.871	407,8%
II	1.689.469.976	6.405.226.581	39,5%	41,9%	4.715.756.605	279,1%
III	227.209.325	885.565.568	5,3%	5,8%	658.356.242	289,8%
IV	138.803.810	591.269.600	3,2%	3,9%	452.465.790	326,0%
V	162.314.226	877.394.042	3,8%	5,7%	715.079.815	440,6%
VI	363.629.007	1.315.246.048	8,5%	8,6%	951.617.041	261,7%
VII	152.802.550	288.582.355	3,6%	1,9%	135.779.805	88,9%
VIII	431.887.325	623.861.628	10,1%	4,1%	191.974.302	44,5%
IX	4.656.825	106.997.521	0,1%	0,7%	102.340.696	2197,6%
X	123.173.823	405.059.869	2,9%	2,7%	281.886.046	228,9%
XI	36.190.921	89.860.221	0,8%	0,6%	53.669.300	148,3%
XII	161.017.267	368.589.504	3,8%	2,4%	207.572.237	128,9%
RM	452.400.403	1.606.074.258	10,6%	10,5%	1.153.673.855	255,0%
Total exportado a la UE	4.280.283.976	15.273.584.587	100,0%	100,0%	10.993.300.611	256,8%
Total exportado al mundo	17.324.086.686	55.504.461.517				

* La suma de las exportaciones regionales no coincide con las cifras de exportaciones totales de fuente Banco Central, por tener un tratamiento estadístico diferente.

Fuente: Departamento de Estudios e Informaciones, DIRECON. En base a estadísticas del Banco Central de Chile.

En el cuadro siguiente se presentan los montos reales exportados por cada región a la UE y los montos potenciales de productos que la región exportó en el año 2006 a otros mercados a excepción de la UE y que podría potencialmente vender también en la UE, dado que forman parte del patrón de especialización exportadora de la región.

Cuadro N°11
Exportaciones reales y potenciales por regiones hacia la UE (27)
Año 2006*
(Cifras en dólares de cada año y en porcentajes)

Región	Monto (FOB)		Estructura (%) Export. Potencial / Real
	Export. Reales	Export. Potenciales	
I	1.709.855.389	142.557.552	8,3%
II	6.405.226.581	173.855.250	2,7%
III	885.565.568	464.095.039	52,4%
IV	591.269.600	158.818.051	26,9%
V	877.394.042	1.297.966.496	147,9%
VI	1.315.246.048	201.396.081	15,3%
VII	288.582.355	143.737.145	49,8%
VIII	623.861.628	854.115.066	136,9%
IX	106.997.521	43.148.694	40,3%
X	405.059.869	243.762.625	60,2%
XI	89.860.221	169.184.958	188,3%
XII	368.589.504	193.364.274	52,5%
RM	1.606.074.258	1.678.304.375	104,5%
Total exportado a la UE	15.273.582.581	5.764.305.603	37,7%
Total exportado al mundo	55.504.461.517		

* La suma de las exportaciones regionales no coincide con las cifras de exportaciones totales de fuente Banco Central, por tener un tratamiento estadístico diferente.

Fuente: Departamento de Estudios e Informaciones, DIRECON. En base a estadísticas del Banco Central de Chile.

Los productos que cada región envía a otros mercados distintos de la UE, y que conforman una categoría de exportaciones que potencialmente podrían ser también vendidas a los países de la UE, representan en el caso de algunas regiones, porcentajes elevados respecto de los valores reales exportados a la UE. Se identifica en el cuadro N°11 esta situación que se plantea en los envíos al exterior de las regiones XI, V, VIII, R.M., X, XII y III.

2.7 Análisis de las empresas exportadoras

El acuerdo de Asociación con la Unión Europea ha impulsado las exportaciones chilenas dirigidas al bloque, situación que se evidencia no sólo en los montos exportados, sino en el gran número de productos y de empresas que han aumentado sus envíos a dicho socio comercial. En efecto, durante el año 2006, Chile exportó al mundo un total de 5.215 productos, de los cuales una variedad de 2.046 fueron dirigidos a la Unión Europea. En relación al número de empresas exportadoras, se tiene que el año 2002 presentaron envíos a la Unión Europea un total de 1.849 empresas, cifra que aumentó a 2.016 el año 2003, llegando a totalizar las 2.152 empresas el año 2006, alcanzando una participación del 30% del total de empresas exportadoras del país.

Cuadro N° 12
Número de productos y empresas exportadoras hacia la Unión Europea
Años 2002 a 2006
(Cifras en número)

	2002	2003	2004	2005	2006
Número de Empresas	1.849	2.016	2.171	2.157	2.152
Número de Productos	1.962	2.060	2.159	2.091	2.046

Fuente: Departamento de Desarrollo Estratégico, Prochile.

Tal como se evidencia en la tabla presentada a continuación, los rubros más destacados corresponden a empresas pertenecientes a los sectores Agroindustriales, Vitivinícolas, Frutícolas, Pesqueros, Salmonícolas, Forestales, Manufactureros y del Cobre. Ello, tras registrar en sus montos exportados tasas de crecimiento promedio en el cuatrienio 2003 - 2006 que superan el 100%, alcanzando en algunos casos tasas de crecimiento situadas por sobre el 200%. Las exportaciones iniciales de las empresas identificadas, en muchos casos, fueron incipientes, por lo cual los porcentajes de crecimiento calculados, encierran un efecto de amplificación del dinamismo logrado.

Cuadro N° 13
Empresas exportadoras a la UE, con alto crecimiento de los montos exportados
Años 2003 a 2006
(Cifras en millones de dólares y porcentajes)

Empresas	Producto ó Rubro	Monto Exportado (Millones de dólares)				Crecimiento Promedio Anual
		2003	2004	2005	2006	
Salmones Antártica S.A.	Salmón y truchas	0,2	0,6	6,5	9,9	280,0%
Cía. Minera Carmen de Andacollo	Cobre	0,8	3,0	4,4	36,1	255,9%
Empresas AquaChile S.A.	Salmón y truchas	1,1	10,3	28,6	35,5	221,3%
Alimentos Marinos S.A. Alimar	Grasas, aceite y harina de pescado	0,5	3,0	4,4	14,0	212,4%
Sociedad Punta del Cobre S.A.	Cobre	2,1	1,9	20,3	52,9	192,7%
Cultivos Marinos Chiloe Ltda.	Carnes y filetes de salmón	1,3	6,0	10,3	20,9	150,3%
Lana Carne de la Patagonia Chile S.A.	Carne de cordero y ovino; lana	0,5	0,8	7,4	7,4	149,0%
Frigorífico O'Higgins S.A.	Carnes de porcino	0,3	0,9	1,2	3,6	120,8%
Salmones Friosur S.A.	Salmón y truchas	1,1	1,0	5,9	11,8	119,8%
Molibdeno y Metales S.A.	Molibdeno	95,2	399,2	860,8	1003,8	119,3%
Cultivos Yadrán S.A.	Filetes y Carnes de Salmón	1,4	2,3	2,9	14,5	117,7%
Marine Harvest Chile S.A.	Filetes y Carnes de Salmón	0,9	0,5	7,4	9,0	118,1%
Normada Chile Ltda.	Cobre	37,2	98,4	95,4	362,2	113,6%
Sociedad Agrícola Winter Seed Ltda.	Semillas	0,1	1,0	2,5	1,1	109,9%
Patagonia Salmón Farming S.A.	Filetes y Carnes de Salmón	0,8	3,3	4,3	7,0	108,4%
Viñedos Errázuriz Ovalle S.A.	Vinos con denominación de origen	0,7	0,5	4,7	6,5	106,6%
Compañía Explotadora de Minas S.C.M.	Cobre	7,7	9,1	23,3	63,3	101,9%
Huertos del Valle Ltda.	Frutos frescos o secos	0,5	1,5	2,8	3,6	99,8%
Fábrica de Envases Fosko S.A.	Manufacuras de plásticos	0,1	0,8	0,7	1,1	98,2%
Pesquera Omega Ltda.	Filetes de pescados y pescados congelados	0,4	1,0	2,8	3,3	99,6%

Fuente: Análisis de la exportaciones chilenas 2006, Prochile.

III. IMPORTACIONES DESDE LA UNIÓN EUROPEA

III. Importaciones desde la Unión Europea

3.1 Desgravación arancelaria de las importaciones

Desde la entrada en vigencia del Acuerdo de Asociación, 7.238 productos gozan de plena desgravación arancelaria, alcanzando el 91,6% de los ítems arancelarios negociados por la Unión Europea..

La tendencia alcista presentada por las importaciones desde la Unión Europea, podría estar asociada al programa de desgravación que Chile concedió a dichas mercancías. En efecto, si consideramos sólo las importaciones procedentes de este socio comercial, se tiene que, para el año 2006 el valor de las importaciones de productos correspondientes a la categoría de desgravación arancelaria inmediata, alcanzó a los US\$ 4.533 millones representando el 87,5% del total importado desde la Unión Europea. Asimismo, aquellas mercancías que fueron clasificadas con una desgravación a cinco, siete y diez años, acumularon durante el 2006 importaciones por un total de US\$ 633 millones, con un crecimiento anual de un 56,5% respecto del año 2005.

Cuadro N° 14
Programa de desgravación arancelaria
Tratado de Libre Comercio Chile-Unión Europea
(Cifras en número de ítems, miles de dólares y porcentajes)

Categoría	N° Items	%	Importaciones Chile desde UE 2005		Importaciones Chile desde UE 2006	
			(Miles de dólares)	%	(Miles de dólares)	%
<i>Desg. Inmediata</i>	7.238	91,6%	4.585.475	91,6%	4.533.125	87,5%
<i>Desg. 5 años</i>	275	3,5%	240.556	4,8%	428.010	8,3%
<i>Desg. 7 años</i>	206	2,6%	163.440	3,3%	204.686	4,0%
<i>Desg. 10 años</i>	82	1,0%	696	0,01%	658	0,01%
<i>C. Revisión</i>	101	1,3%	14.280	0,3%	15.278	0,3%
Total	7.902	100%	5.004.447	100%	5.181.757	100%

Fuente: Departamento Acceso a mercados, DIRECON.

3.2 Contingentes arancelarios o cuotas otorgadas por Chile la UE

Las cuotas otorgadas por Chile a la Unión Europea se dividen en tres categorías. La primera categoría (TQ1) incluye el queso y el aceite de oliva, mercancías que se encuentran libres de arancel dentro de la cuota, esta última experimenta un incremento anual del 5% en su volumen. La segunda categoría (TQ2) contempla la merluza y el salmón ahumado, productos sujetos a una eliminación gradual del arancel dentro del contingente en diez tramos sucesivos. Finalmente, la tercera categoría (TQ3), se refiere al tratamiento específico del contingente para el atún en conserva, mercancía afecta a un rebaja preferencial del arancel, equivalente a un tercio del derecho de *nación más favorecida*. Esto significa pagar dentro de la cuota, dos tercios del arancel de dicho producto.

Del total de productos sujetos a contingentes arancelarios otorgados por Chile a la Unión Europea durante el año 2006, se tiene que ninguna de las mercancías hizo uso de la totalidad de

las cuotas asignadas. Registrándose importaciones sólo de aceite de oliva, quesos y atún; mercancías que utilizaron el contingente en un 22%, 8,4% y 4,6% respectivamente (ver cuadro N° 15).

Cuadro N° 15
Contingentes Arancelarios Otorgados por Chile a la EU (27)
Años 2002 a 2006
(Cifras en toneladas)

	Cantidad (toneladas)				
	2002	2003	2004	2005	2006
Quesos	190	373	202	132	139
<i>Cuota</i>			1.500	1.575	1.654
Aceite de oliva	1.112	787	998	1.055	728
<i>Cuota</i>			3.000	3.150	3.308
Merluza					
<i>Cuota</i>			5.000	5.000	5.000
Salmón Ahumado	-	0	0	-	-
<i>Cuota</i>			40	40	40
Atún	14	10	12	5	7
<i>Cuota</i>			150	150	150

Fuente: Departamento de Estudios e Informaciones, DIRECON. En base a estadísticas del Banco Central de Chile.

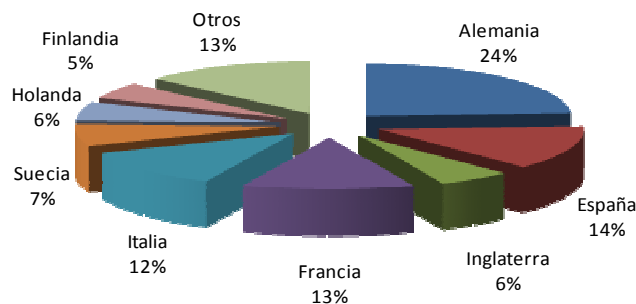
El monto importado de este grupo de productos con cuotas alcanzó a US\$ 5.378 miles el año 2006, lo que implica un variación anual negativa de 6,4%. No obstante, se observa que tanto el atún como el queso presentaron importaciones por un monto de US\$ 52 miles y US\$ 1.004 miles, lo que significó un crecimiento anual de 141,1% y 13,0% respectivamente.

3.3 Composición de las importaciones desde la Unión Europea

3.3.1 Principales países de origen de las importaciones desde la UE

Las importaciones desde la UE provinieron en el año 2006 principalmente de ocho países: Alemania, España, Francia, Italia, Suecia, Holanda, Inglaterra y Finlandia.

Gráfico N° 3
Principales países de la UE proveedores de Chile
Año 2006
(Cifras en porcentajes)



Fuente: Departamento de Estudios e Informaciones, DIRECON. En base a estadísticas del Banco Central de Chile.

Cabe resaltar que las compras realizadas en los nuevos países miembros de la UE han sido de carácter incipiente aún, destacando aquellas que se realizaron en Polonia, República Checa y Hungría (Ver detalle, en anexo N° 5).

Las compras realizadas en los países de la UE crecieron en promedio un 14,1% anual entre los años 2002 y 2006. Destacaron con un mayor dinamismo las importaciones provenientes de los nuevos países miembros, en particular las incipientes importaciones desde Estonia que aumentaron en 171,3 veces, mientras las importaciones desde República Eslovaca lo hicieron en 6,2 veces, las de Malta se elevaron en 5,7 veces, las de Lituania en 5,6 veces y las de Polonia en 3,2 veces.

En las importaciones provenientes de los antiguos países miembros de la UE, destacaron el dinamismo de las compras a Austria que crecieron en 3,1 veces, durante el período examinado. Las importaciones desde Holanda se elevaron en 3,0 veces, las provenientes de Grecia crecieron en 2,8 veces, las de Finlandia lo hicieron en 2,5 veces y las de Suecia en 2,3 veces.

3.3.2 Composición de las importaciones desde la UE

Las importaciones de bienes intermedios han sido dominantes en la estructura de las compras realizadas por Chile en los países de la UE. En valor, ellas crecieron en un 15,9% como promedio anual entre los años 2002 y 2006, mientras las importaciones totales lo hicieron en un 14,1%. Las importaciones de combustibles (sin petróleo) partiendo de niveles muy bajos, aumentaron en ese período en forma significativa, particularmente en el año 2006, en que se elevaron en 5,2 veces respecto del año 2002.

Las importaciones de bienes de capital aumentaron particularmente durante el año 2005, año en que el valor del euro expresado en pesos disminuyó en forma sostenida y el nivel de actividad económica del país creció a una tasa de 5,7%. Por otra parte, en el año 2006 y primer semestre del año 2007 estas importaciones disminuyeron moderadamente en valor, con un crecimiento del PIB que alcanzó en el 2006 a un 4%. Por su parte, las importaciones de bienes de consumo mostraron un crecimiento más lento entre los años 2003 y 2006, con una tasa de aumento promedio anual de 8,7%.

Cuadro N° 16
Importaciones de Chile desde la UE (27), según categorías de bienes
Años 2002 a 2006 y primer semestre 2006 y 2007
(Cifras en millones de dólares CIF, de cada año y porcentajes)

	2002	2003	2004	2005	2006	Enero - Marzo		Estructura (%) E-M	
						2006	2007	2006	2007
I. Bienes de Consumo	472,6	453,7	467,2	548,5	660,7	328,3	419,0	12,8	14,9
II. Bienes Intermedios	1.569,5	1.666,9	1.986,2	2.463,8	2.829,9	1.366,3	1.488,7	53,2	52,8
Petróleo	-	-	-	-	-	-	-	-	-
Otros Combustibles y Lubricantes	33,6	29,8	72,8	37,8	174,5	70,6	7,3	2,8	0,3
III. Bienes de Capital	1.047,8	1.207,8	1.144,0	2.056,7	1.739,1	872,8	909,9	34,0	32,3
IV. Total Importaciones	3.090,0	3.328,4	3.597,5	5.069,0	5.229,7	2.567,3	2.817,5	100,0	100,0

Fuente: Departamento de Estudios e Informaciones, DIRECON. En base a estadísticas del Banco Central de Chile.

3.4 Principales productos importados, dinamismo y nuevos productos

Los principales treinta productos importados por Chile desde la UE entre los años 2002 y 2006, se presentan en el anexo N° 6, detallándose la participación relativa de cada producto en los totales importados, año a año. Estos treinta productos representaron en el año 2006 un 25,3% de los totales importados desde la UE, mientras en el año 2002 este porcentaje fue de 16,6%. Resulta evidente que las importaciones desde la UE han mantenido un grado de diversificación muy superior al de las exportaciones a la UE, donde el principal producto importado corresponde a automóviles de turismo, con un 2,1% del total de compras realizadas en la UE, en el año 2006.

La lista de los principales productos importados desde la UE, además de automóviles de turismo, incluye beta-caroteno y demás medicamentos, gasolina de 97 octanos sin plomo, aparatos emisores con receptor incorporado, furgones diesel o semidiesel, neumáticos de caucho con alto relieve, usado en vehículos para la minería, chasis cabinados con motor de émbolo, aceites combustibles, máquinas para trabajar madera o corcho, bombas centrífugas, entre otros.

Entre los productos cuyas importaciones tuvieron un mayor dinamismo de crecimiento cabe destacar las máquinas para trabajar madera o corcho, máquinas para fabricar en caliente el vidrio o sus manufacturas, máquinas herramientas para trabajar madera, corcho o caucho endurecido, aparatos para filtrar o depurar líquidos, productos laminados en acero en caliente, máquinas y aparatos para empaquetar o envolver mercaderías, automóviles de turismo, entre otros.

En relación a los nuevos productos, definidos como aquellos que no fueron importados desde la UE en los años 2003 a 2005, pero que se importaron en el año 2006, una lista de los veinte principales en términos de valor, se presenta en el cuadro N°17, apreciándose que estos veinte productos representaron un 96,7% del total de nuevos productos importados a la UE.

Se distinguieron claramente las nuevas importaciones de barcos-factoría, turbinas hidráulicas, barcos-cisterna, pórticos móviles sobre neumáticos y carretillas puente, chasis de vehículos, automóviles de turismo, sulfhidratos de sodio sódico, demás papeles y cartones kraft, preparaciones de pulpa de duraznos, entre otros.

Cuadro N° 17
Importaciones de nuevos productos desde la UE (27)
Año 2006
(Cifras en valores FOB, en dólares del año)

Ranking	SACH	Glosa	CIF**
1	89020099	Los demás barcos-factoría y demás barcos para el tratamiento y preparación de productos pesqueros	9.167.999
2	84101310	Turbinas hidráulicas de potencia > a 10.000 kW	5.421.353
3	89012090	Los demás barcos-cisterna.	2.952.570
4	84261200	Pórticos móviles sobre neumáticos y carretillas puente	2.583.855
5	87060093	Chasis de vehículos con capacidad > =a 31asientos pero <= 45 asientos, incluido el del conductor	2.292.500
6	87032191	Automóviles de turismo, de encendido por chispa, de cilindrada <= a 1000 c3	1.270.101
7	28301029	Los demás sulfuros de sodio ácido (sulfhidrato)	683.742
8	48044900	Los demás papeles y cartones Kraft, de peso superior a 150 g/m2 pero inferior a 225 g/m2	669.280
9	20079911	Preparaciones de pulpa de melocotón (duraznos)	394.959
10	84751000	Máquinas de montar lámparas, tubos o válvulas eléctricos o electrónicos o lámparas de destello	274.089
11	87163190	Remolques cisternas.	103.506
12	87163940	Semiremolques tolvas	82.088
13	87042319	Los demás vehículos motor de émbolo (pistón), de encendido por compresión (diesel o semidiesel)	75.536
14	88021290	Los demás helicópteros de peso en vacío >a 2000 kg	74.288
15	3038020	Hígados, huevas y lechas de truchas, congelados	65.242
16	91012100	Los demás relojes pulsera, automáticos	62.534
17	8023100	Nueces de nogal con cáscara, frescas o secas	59.224
18	87033310	Vehículos tipo jeep y similares con tracción en las 4 ruedas, de encendido por compresión, de cilindra	55.801
19	33029030	Las demás mezclas de sustancias odoríferas, del tipo usado en la industria del tabaco	50.813
20	87033220	Vehículos casa-rodante, de encendido por compresión, de cilindrada > a 1500 c3 pero <= a 2500 cm3	49.308
I. Principales 20 nuevos productos exportados a la UE			26.388.788
II. Total nuevos productos importado por Chile a la UE			27.289.806
III. Total exportado por Chile a la UE			5.229.749.473
IV. Total exportado por Chile al Mundo			34.912.044.123
V. II sobre III.			0,5%

(*): Se define como aquellos productos que no han sido exportados a la UE (27) entre 2003 y 2005 y que fueron exportados en 2006.

(**): Principales productos ordenados según monto exportado del año 2006

Fuente: Departamento de Estudios e Informaciones, DIRECON. En base a estadísticas del Banco Central de Chile.

IV. EVOLUCIÓN DE LOS TIPOS DE CAMBIO

IV. Variación de los tipos de cambio nominales bilaterales y evolución del índice del tipo de cambio real bilateral pesos por euro

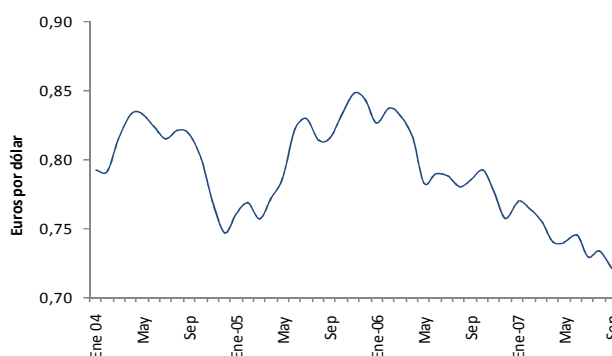
El análisis que se ha realizado en esta sección sobre la variación del euro respecto del dólar y del peso chileno, así como el seguimiento de la trayectoria del índice del tipo de cambio real bilateral pesos por euro, en los años recientes, cumple el objetivo de examinar como este indicador de la competitividad por los precios (TCR) podría haber influido en la expansión de las exportaciones de Chile hacia los países de la zona del euro. Es factible suponer que las monedas de los demás países de la Unión Europea, pueden haberse visto influenciadas y pueden tener oscilaciones similares a las experimentadas por el euro.

4.1 Tipo de cambio nominal euros por dólar

El tipo de cambio nominal euros por dólar mostró una sostenida apreciación del euro desde junio a diciembre del 2004. A partir de enero del año 2005 el euro, con algunos altibajos, se depreció a lo largo del año. En el año 2006, sin embargo, se reinició un proceso de apreciación de la moneda europea respecto del dólar con leves cambios en esta tendencia en los meses de febrero, junio y octubre. Esta apreciación que se acentuó en el último mes del año 2006, se ha prolongado entre los meses de marzo a septiembre del año 2007, lo cual ha favorecido a las exportaciones de Estados Unidos hacia la Unión Europea.

Como contrapartida, en los años recientes los flujos de comercio exterior entre los países de la Unión Europea se han intensificado, particularmente con la integración de los doce nuevos países miembros, aminorándose el efecto de apreciación del euro respecto del dólar, fenómeno que ha afectado las exportaciones hacia Estados Unidos y otros países desarrollados como Japón. Según estadísticas del año 2005⁹ las exportaciones orientadas a los propios países que conforman la UE representaron un 73,2% del total de exportaciones de la UE, mientras un 26,8% correspondió a ventas realizadas al resto del mundo.

Gráfico N° 4
Evolución del tipo de cambio nominal euros por dólar
Años 2004 a 2007
(Cifras en euros por dólar)



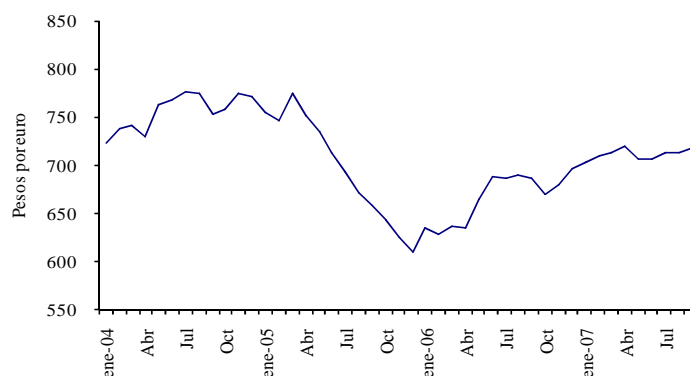
Fuente: Banco Central de Chile. Base de datos estadísticos.

⁹ OMC (2006), "Internacional Trade Statistics"

4.2 Tipo de cambio nominal pesos por euro

El peso chileno experimentó en los últimos años los efectos del fortalecimiento del euro frente a las demás monedas, en los mercados internacionales. En el año 2004 el euro mantuvo un valor bastante alto, alcanzando un promedio anual de \$ 756 pesos chilenos por euro. En el año 2005 se produjo una sensible caída del euro a partir del mes de abril, disminuyendo su valor promedio anual a \$ 697,9 pesos, por euro. En enero del año 2006 surgió nuevamente una tendencia alcista del valor del euro expresado en pesos, que se mantuvo con algunos altibajos durante todo el año 2006 y en los meses de enero a septiembre del 2007. El valor promedio alcanzado en los nueve primeros meses de este año fue de \$710,9 pesos por euro, inferior aún al valor que llegó en el año 2004.

Gráfico N° 5
Evolución tipo de cambio nominal bilateral pesos por euro
Años 2004 a 2007
(Cifras en pesos por euro)



Fuente: Banco Central de Chile. Base de datos estadísticos.

4.3 Índice de tipo de cambio real bilateral pesos por euro

El índice del tipo de cambio real bilateral pesos chilenos por euro¹⁰ experimentó una declinación de 22,1% durante el año 2005 (medido dic. a dic.). A partir de inicios del año 2006 tuvo un aumento paulatino que se mantuvo hasta abril del año 2007, disminuyendo levemente en los cuatro meses siguientes. En los ocho primeros meses del año 2007 el índice de TCR

¹⁰ El índice de TCR bilateral pesos por euro mide la evolución comparada de los precios externos e internos del país, ambos expresados en moneda nacional. En este caso se trata de los precios externos que enfrenta el país en la zona del euro (expresados en pesos) y el nivel de precios internos medido también en moneda nacional.

Se expresa a través de la siguiente ecuación

$$TCR = \frac{TCN * P^*}{P}$$

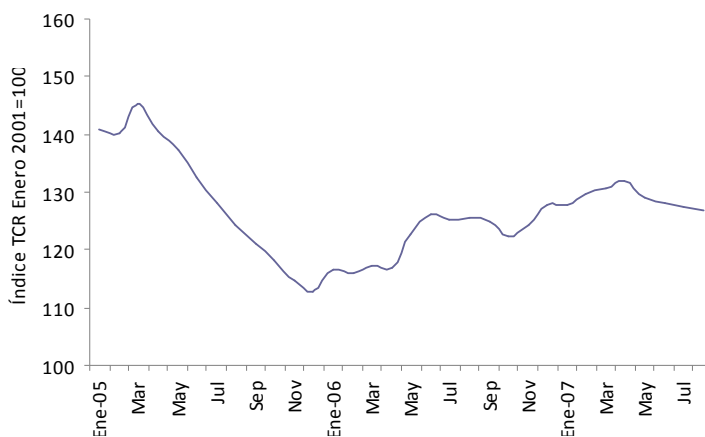
Donde:

- P* representa el índice de precios al consumidor, zona euro, expresado en euros;
- TCN corresponde al tipo de cambio nominal (pesos por euro) que permite expresar el índice de precios al consumidor de la zona euro, en pesos;
- P representa el índice de precios al consumidor de Chile, medido en moneda nacional.

bilateral pesos por euro experimentó una recuperación de 6,8%, medida respecto de igual período del año anterior. El mejoramiento de este índice ha favorecido, sin lugar a dudas las exportaciones de Chile hacia el área del euro.

Los precios en la zona del euro aumentaron en el promedio de los meses de enero a agosto del 2007, en un 1,9% (medido en doce meses) porcentaje inferior al logrado por la inflación doméstica, que fue de 3,2% en igual período. Este hecho influyó reduciendo moderadamente el efecto del alza del tipo de cambio nominal pesos por euro, sobre el índice de TCR bilateral.

Gráfico N° 6
Evolución del índice de tipo de cambio real bilateral pesos por euro
Años 2005 a 2007
(Cifras en pesos por euro)



Fuente: Departamento de Estudios e Informaciones, DIRECON. En base a estadísticas del Banco Central de Chile.

**V. FLUJOS DE INVERSIÓN
EXTRANJERA RECÍPROCA ENTRE
LOS PAÍSES DE LA UNIÓN
EUROPEA Y CHILE**

V. Flujos de inversión extranjera recíproca entre los países de la Unión Europea y Chile

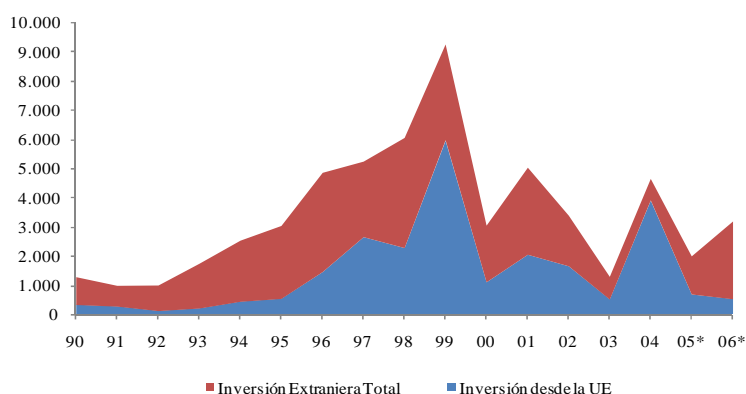
5.1 Inversión extranjera directa de los países de la UE en Chile

La inversión extranjera directa (IED) materializada (DL 600) proveniente de la Unión Europea entre los años 1974 y 2006, alcanzó a un total de US\$ 25.981 millones, cifra que representó el 41% de la inversión extranjera total recibida por el país en dicho periodo. Cabe señalar, que la IED proveniente desde la Unión Europea se ha ejecutado mayoritariamente a partir del año 1996. En efecto, del total invertido por la UE en Chile desde 1974, el 88% se materializó a partir del año 1996.

Se observa que la inversión extranjera directa recibida desde la Unión Europea presenta grandes fluctuaciones en el decenio 1996 – 2006, situación posiblemente explicada por la diferencia existente entre los ciclos de ejecución y puesta en marcha de los proyectos. En el gráfico N° 7 es posible apreciar las fluctuaciones de la IED total y la originada por la Unión Europea, desde el año 1990 hasta el año 2006. Se destaca claramente el elevado crecimiento de la IED entre los años 1996 a 1999 y en el año 2004 (ver cuadro N° 18).

Es necesario poner de relieve que los mayores montos invertidos por la Unión Europea en Chile, fueron llevados a cabo en el sexenio 1996 – 2002 y en el año 2004, destacándose particularmente lo sucedido en el año 1999 donde la inversión alcanzó los US\$ 5.960 millones, de los cuales US\$ 4.620 millones provinieron de España. Cabe señalar, que la IED realizada ese año por la Unión Europea en Chile representó el 65% del total de la inversión realizada en el país. El análisis de la composición sectorial de la IED del año 1999, permite destacar los proyectos de electricidad, gas y agua (64,2%) y los servicios financieros (12,5%).

Gráfico N° 7
Inversión extranjera directa total y proveniente de la Unión Europea,
Años 1990 a 2006
(Cifras en millones de dólares de cada año)



* Cifras provisionales

Fuente: Departamento de Estudios e Informaciones, DIRECON. En base a cifras del Comité de Inversiones Extranjeras, Chile.

En los años 2003, 2005 y 2006, la IED desde la Unión Europea cayó a niveles de US\$ 508 millones, US\$ 682 millones y US\$ 520 millones, respectivamente. Las principales inversiones del año 2003 se dieron en minería y canteras (20,7%), en seguros (18,9%) y en el sector de electricidad, gas y agua (15,2%). En el año 2005 destacan los proyectos realizados en el sector de alimentos, bebidas y tabaco (26,5%), minería y canteras (22,2%), servicios financieros (16,7%) y seguros (15,2%). En el año 2006, la inversión materializada se desarrolló principalmente en el sector minería y canteras (38,4%) y transporte y almacenaje (26%).

Cuadro N°18
Inversión Extranjera Directa Materializada DL. 600 desde la Unión Europea y Total
Años 1974 a 2006
(Cifras en millones de dólares nominales)

Años	Inversión desde la UE	Inversión Extranjera Total
1974-1989	1.389	5.111
90	319	1.280
91	268	982
92	116	993
93	199	1.739
94	432	2.522
95	532	3.031
96	1.449	4.838
97	2.649	5.225
98	2.271	6.039
99	5.960	9.226
00	1.097	3.039
01	2.039	5.020
02	1.646	3.381
03	508	1.286
04	3.903	4.636
05*	682	1.984
06*	520	3.185
Total	25.980	63.517

* Cifras provisionales.

Fuente: Departamento de Estudios e Informaciones, DIRECON. En base a cifras del Comité de Inversiones Extranjeras, Chile.

En cuanto a la distribución regional de la IED generada por la Unión Europea durante los últimos años, cuyas estadísticas se presentan en el anexo N° 8, se tiene que las inversiones efectuadas el año 2004 correspondieron en un 86,9% a proyectos localizados en más de una región. En el año 2005 las principales regiones que acogieron a la IED proveniente de la UE fueron la Metropolitana (59,9%), VIII (27,1%) y II (10,6%). En el año 2006, el 40% de los montos invertidos se localizaron en la región Metropolitana, seguida por la inversión realizada a nivel multirregional (32,8%).

5.2 Flujos de inversión de Chile en la Unión Europea¹¹

Los capitales chilenos invertidos en la Unión Europea en el periodo 1990-1er semestre 2007 alcanzaron los US\$ 601 millones¹². Los principales países receptores de la inversión chilena son, como se muestra en el cuadro N° 19, España, Bélgica, Malta, Alemania, Letonia y

¹¹ Departamento de Inversiones en el Exterior, DIRECON.

¹² Este monto es muy bajo en relación al total de la inversión de Chile en el exterior del periodo 1990 a primer semestre de 2007. Ellas totalizaron US\$ 39.200 millones.

Francia. En su conjunto, estos cinco países concentran un 98% de la inversión chilena conocida en los países de la Unión Europea.

Las inversiones directas de empresas chilenas en un conjunto de países de la Unión Europea se encuentran acotadas a un total de 42 proyectos desarrollados por 27 empresas chilenas inversionistas.

Cuadro N° 19
Inversiones de Chile en la Unión Europea
1990 - 1er semestre 2007
(Cifras en millones de dólares)

<i>País</i>	<i>Total</i>	<i>Participación</i>
<i>España</i>	435	72,4%
<i>Bélgica</i>	70	11,6%
<i>Malta</i>	38	6,3%
<i>Alemania</i>	15	2,5%
<i>Letonia</i>	15	2,5%
<i>Francia</i>	14	2,3%
<i>Portugal</i>	6	1,0%
<i>Suecia</i>	6	1,0%
<i>Holanda</i>	1	0,2%
<i>Dianamarca</i>	1	0,2%
<i>Inglaterra</i>	s.i.	s.i
Total General	601	100

s.i.: sin información

Fuente: Departamento de Inversiones en el Exterior, DIRECON.

A nivel sectorial, el principal receptor de inversiones chilenas es el sector bancario financiero (55%), seguido por servicios (27%) e industria manufacturera (18%). Existen empresas chilenas que desarrollan proyectos también en las áreas de minería e informática, pero sobre los cuales no se conocen cifras de inversión materializada.

Cuadro N° 20
Estructura sectorial de las inversiones de Chile en la Unión Europea
1990 - 1er semestre 2007
(Millones de dólares)

<i>Sector</i>	<i>Total</i>	<i>Participación</i>
<i>Financiero</i>	330	54,9%
<i>Servicios</i>	164	27,3%
<i>Industria</i>	107	17,8%
<i>Minería</i>	s.i.	s.i
<i>Informática</i>	s.i.	s.i
Total General	601	100%

s.i.: sin información

Fuente: Departamento de Inversiones en el Exterior, DIRECON.

VI. COOPERACIÓN BILATERAL

VI. Cooperación bilateral

6.1 Antecedentes y Contenidos de la Cooperación

El Acuerdo de Asociación entre la Unión Europea (UE) y Chile, firmado el 18 de noviembre 2002 y en aplicación a partir del año 2003¹³, incluye en su Parte III la Cooperación entre las partes. La historia de la Cooperación con Europa ha sido rica en contenidos¹⁴, actualmente se rige por el criterio de costos compartidos. El Acuerdo de Asociación (en sus Arts. 16 a 54) amplió y profundizó las áreas de cooperación con la incorporación de nuevos campos temáticos y mecanismos de cómo implementar la "asociación".

Sus objetivos han sido reforzar la capacidad institucional; promover el desarrollo social; estimular las sinergias productivas, crear nuevas oportunidades para el comercio y la inversión y promover la competitividad y la innovación; e incrementar y profundizar las acciones de cooperación.

Se distinguen dos pilares: uno de carácter político, que busca reforzar la capacidad institucional para consolidar la democracia, el Estado de Derecho, el respeto a los derechos humanos y las libertades fundamentales, así como promover el desarrollo social y económico, junto con la protección del medio ambiente; y otro económico-técnico, para fomentar las sinergias productivas, creando nuevas oportunidades de comercio e inversión, junto con la promoción de la competitividad y la innovación.

Los compromisos abarcan una serie de ámbitos; cooperación a la pequeña y mediana empresa (Pymes); cooperación científica y tecnológica; educación y formación y administración pública. Adicionalmente, incluye temas de participación de la sociedad, cooperación e integración regionales, cooperación triangular y birregional, entre otros.

El Artículo 52, (Cooperación en el Contexto de la Asociación o "upgrading"), permite elevar el nivel de la cooperación de Chile, es decir participar, en una base a una evaluación caso a caso, en programas específicos, programas marcos u otras actividades que la UE tiene disponible para sus países miembros y candidatos a ingresar a ella¹⁵.

6.2 Recursos, Implementación, Resultados e Hitos Relevantes

La cooperación de la UE se ha desarrollado en dos áreas: gubernamental y no gubernamental¹⁶. Los aportes definidos para el programa 2002-2006 canalizados a través de instituciones gubernamentales fueron 34,4 millones de euros, recursos que permitieron la aplicación, a partir del año 2003, de nuevos programas de cooperación técnica y económica. Existen además otras dimensiones de cooperación de la UE, como se ve en el siguiente cuadro:

¹³ Aprobado por el Congreso Chileno en enero de 2003. Entró en vigencia provisional el 01/02/2003. El Parlamento Europeo dio unánimemente su asentimiento, después de ser ratificado por sus Estados miembros entró plenamente en vigor el 01/03/2005. Fue negociado con UE15 y desde el 01/01/2007 incorpora a UE27.

¹⁴ Para más detalle ver Anexo sobre Cooperación Bilateral 1.a.

¹⁵ Ver parte III del Acuerdo, en: http://www.direcon.cl/index.php?accion=ue_01

¹⁶ Para más detalle ver Anexo sobre Cooperación Bilateral 1.b.

Cuadro N° 21
Aportes de cooperación de la UE
Años 2001 a 2006
 (Cifras en miles de euros)

	2001-2002	2003-2006
Cooperación Técnica		12.200
Cooperación Económica		22.200
Derechos Humanos	1.060	450
Medio ambiente	840	
Desarrollo ONG	3.130	3.450
Descentralización	200	
Total.	5.230	38.300

Fuente: "Chile Documento de Estrategia País 2007-2013". En http://ec.europa.eu/external_relations/chile/csp/0713es.pdf

La implementación de los programas de cooperación económica se inició el año 2003 y los de cooperación técnica el 2004. Los principales programas implementados con estos recursos fueron:

- a) "Programa de Modernización del Estado": Un Estado participativo al servicio de la ciudadanía" (aporte de la CE de € 11,7 millones). Mediante la creación y aplicación de un Fondo Operativo se ha facilitado el consolidar la institucionalidad pública al servicio de la ciudadanía. Se han financiado 19 proyectos en el año 2005 y 5 en el año 2006 de intermediación laboral, perfeccionamiento de los funcionarios públicos chilenos, mejoramiento de la calidad del servicio prestado, consideración del género y de la participación ciudadana en la elaboración de políticas públicas, modernización del Estado en medio ambiente y desarrollo sustentable. Además se implementó un sistema de becas para funcionarios.

- b) "Programa de Apoyo a la Creación y Desarrollo de *empresas innovadoras*", (aporte de la CE de € 17,2 millones). Este Programa depende del Ministerio de Economía, a través del Centro Nacional de la Productividad y la Calidad (programa de CORFO), participando el Ministerio de Educación, Prochile y la AGCI. Sus objetivos han sido contribuir mediante apoyo directo a la creación y el desarrollo de las Pymes, potenciando sus aspectos innovadores para crear nuevos negocios intensivos en innovación y optimizaciones en su cadena de valor a fin de insertarse en los mercados globalizados¹⁷. Para su implementación se diferenciaron tres tipos de subproyectos (creación, fortalecimiento y apoyo del entorno) y se creó un sistema de subcontratación con empresas privadas, mediante fondos concursables.

- c) "Fondo de apoyo a la aplicación del Acuerdo de Asociación Chile- UE 2004-06" (aporte de la CE € 5 millones). Se desarrollaron 13 proyectos liderados por la Fundación Chile, el Ministerio de Economía, el Servicio Nacional de Aduanas, el SAG, la Direcon, Conicyt y AGCI. Los que permitieron consolidar avances en las áreas de la investigación y la ciencia, equiparando normas y fortaleciendo el capital humano.
- d) "Apoyo a la gestión de la cooperación" (aporte de la CE € 530 mil). Este proyecto administrado por la AGCI, permitió realizar una serie de seminarios de capacitación en varias

¹⁷ Ver: <http://www.empresasinnovadoras.cl/>

regiones de Chile sobre el ciclo del proyecto, para apoyar la elaboración de proyectos de cooperación¹⁸.

Para comprender y evaluar la implementación del Acuerdo y sus implicancias en diferentes ámbitos, es importante tener presente una serie de eventos e hitos. Destacan las tres reuniones del Consejo de Asociación; en Atenas el 27 de marzo de 2003; en Luxemburgo, 26 de mayo de 2005 y; Bruselas el 24 de Julio del 2007 y la reunión con la Sociedad Civil (nov. 2006) que concluyó con propuestas y recomendaciones para aprovechar mejor las oportunidades que otorga el Acuerdo¹⁹.

Además, es necesario poner de relieve la cooperación en el área de Ciencia y Tecnología realizada por Conicyt. Mediante la implementación del *Acuerdo de Cooperación Científico y Tecnológico* (€ 6,9 millones de septiembre 2002)²⁰ se ha posibilitado una ampliación y fortalecimiento de los vínculos entre comunidades de científicos y tecnólogos, un aumento de la participación chilena en proyectos europeos de investigación y un aumento de la participación de Universidades Regionales.

El inicio del VII Programa Marco para los países de la UE y países asociados, cuenta con recursos por un total de € 50.521 millones durante el período 2007-2013, lo cual permitirá ampliar las actividades que en este ámbito, son realizadas en Chile. El país priorizó su participación en cinco áreas (salud, alimentos, medio ambiente, energía y ciencias económicas) de las nueve definidas, incorporando actores, empresas y cooperación con terceros países.

6.3 Renovación 2007-2013 (Country Strategy Paper)

El 24 de julio de 2007²¹ durante la Tercera Reunión del Consejo de Asociación UE-Chile, se renovaron los lazos de cooperación en los ámbitos de educación, innovación y cohesión social. La UE asignó € 41 millones a este nuevo programa de cooperación de seis años.

En cohesión social, se busca diseñar políticas públicas que logren una redistribución social y fiscal más justa, promoviendo el acceso a la sanidad, el empleo y la protección social. Y reducir las desigualdades entre las personas de distinto sexo, etnia y región.

En la educación superior, se busca intensificar los intercambios académicos mediante la creación de centros de estudios de la UE y proporcionar a los estudiantes de postgrado chilenos acceso a becas para desplazarse a instituciones de la UE mediante el programa Erasmus Mundus. Esto permitirá financiar becas para postgraduados chilenos, podrá implicar el desarrollo de capacidades en las universidades y el intercambio de profesores.

¹⁸ Además, existía una quinta línea “Evaluación Ambiental Estratégica” con un aporte CE de € 950.000 y un aporte nacional equivalente. Se espera que este Proyecto sea aprobado e implementado con recursos provenientes de la Renovación 2007-2013 que se analiza más adelante.

¹⁹ <http://www.delchl.ec.europa.eu/esp/admin/aventosespeciales/Informe%20Reunión%20Sociedad%20Civil%20-%20AA%20Chile-EU.pdf>

²⁰ Ver http://www.conicyt.cl/573/articles-8904_recurso_1.pdf

²¹ El texto completo puede verse en http://ec.europa.eu/external_relations/chile/csp/07_13_es.pdf

En promoción de la innovación y la competitividad en Chile, se subraya la necesidad de fomentar el establecimiento de más vínculos de ciencia y tecnología (CyT) entre las universidades y la industria y de llevar a cabo actividades que promuevan la innovación y la transferencia de tecnología.

Existirá un Fondo para presentar proyectos de parte de entidades públicas en respuesta a propuestas de sectores específicos. Considera dos sub-períodos con aportes diferenciados²²:

Cuadro N° 22
Renovación aportes de cooperación de la UE
Años 2007 a 2013
(Cifras en miles de euros)

	2007-2010	2011-2013	Total
<i>Cohesión social</i>	10.250	6.150	16.400
<i>Educación: intercambios académicos y becas</i>	4.920	3.280	8.200
<i>Innovación y competitividad</i>	10.250	6.150	16.400
<i>Total</i>	25.420	15.580	41.000

Fuente: "Chile Documento de Estrategia País 2007-2013". En http://ec.europa.eu/external_relations/chile/csp/07_13_es.pdf

6.4 Evaluación

Si bien el área de cooperación ha estado presente y -en décadas anteriores- ha sido la dimensión fundamental de los vínculos entre Chile y la UE, en el Acuerdo de Asociación se la considera un componente que colabore a los compromisos comerciales. Este desplazamiento es relativamente obvio dado el cambio de Chile desde un país privilegiado por la cooperación a un país que por sus niveles de desarrollo no califica de prioritario.

Pese a ese desplazamiento, el financiamiento ha sido ascendente, cubriendo prácticamente la totalidad de las áreas previstas. El sujeto de cooperación, pasó de una cooperación descentralizada con ONG, a una cooperación articulada a nivel gubernamental y crecientemente vinculada al desarrollo empresarial y de conocimientos de CyT.

Chile está gestionando, actualmente proyectos con un coste total de unos € 61 millones, con el respaldo de la contribución comunitaria, siendo el principal participante el gobierno chileno, representado por la AGCI. La cartera de proyectos en curso se ajusta a los objetivos comunitarios para el período 2002-2006 y se han dividido en:

- Proyectos hacia los cuales se destina un 57% del total del presupuesto. Ellos tienen como objetivo el apoyo a Pymes, el fomento de innovación tecnológica y reforma del Estado.
- 31% del presupuesto se destina a otros proyectos de cooperación bilateral, de descentralización, la buena gobernanza y el desarrollo socio productivo rural.

²² El Comité de la Comisión Europea (Development Cooperation Instrument) integrado por sus estados miembros debe revisar estos aportes previamente a su aprobación final por el Parlamento Europeo. Por lo que lo más probable es que esta nueva cooperación se inicie a partir de 2008.

- 12% del presupuesto para las ONG. Aunque su escala y valor son reducidos, prestan una valiosa ayuda en aspectos como derechos humanos, género, identidad étnica, pobreza, desarrollo local, violencia doméstica, etc.

Se han ido cumpliendo los objetivos y las prioridades establecidas, en materia de cooperación económica, innovación tecnológica y ayuda a la reforma del Estado. Sólo la acción en el sector del medio ambiente sigue pendiente pero se incorporó en la nueva programación. Chile ha demostrado ser un socio eficaz copartícipe en la cooperación, que cuenta con la capacidad institucional, financiera y técnica necesarias para la gestión y ejecución, aporta la contrapartida de los fondos de la CE y garantiza un elevado grado de asunción de los proyectos.

Las ONG desempeñan un papel fundamental, especialmente a la hora de potenciar la participación de la sociedad civil en el debate acerca de determinadas políticas públicas y de aproximar a los ciudadanos al gobierno.

Tanto en la Cooperación gubernamental (bilateral) como en la no gubernamental (ya sea a través de ONG o por temas) y en la regional con América Latina, se han producido logros. Entre ellos destaca fundamentalmente los obtenidos en Educación Superior, resaltando la creación de redes asociativas de universidades y los relacionados con ciencia y tecnología.

Los logros alcanzados permitieron la renovación del Acuerdo (2007-2013), lo que implicó una ampliación de los recursos (de € 34,4 a € 41 millones) y una definición de ámbitos de acción precisos para las tres áreas de cooperación por seis años.

VII. CONCLUSIONES

VII. Conclusiones

El intercambio comercial de Chile con los países de la Unión Europea experimentó un aumento importante en los cuatro primeros años de vigencia del Acuerdo de Asociación, pasando de US\$ 7.426,7 millones en el año 2002 a US\$ 21.128,3 millones en el año 2006, lo cual significó una expansión de 2,8 veces, en el período. Estos flujos de comercio con los países de la UE, mantuvieron una participación relativamente estable en torno al 22,0% del total del comercio de Chile con el mundo.

Las exportaciones hacia los 15 países fundadores de la UE aumentaron a un ritmo más elevado, particularmente en los años 2004 y 2006, bajo un efecto de depreciación del peso respecto del euro en ambos años, logrando en el período multiplicarse por 3,7 veces. Aquellas orientadas a los doce nuevos países miembros tuvieron un aumento muy superior, particularmente en el año 2006, sin embargo, los niveles exportados son aún incipientes.

Las importaciones desde los 15 antiguos países miembros, por su parte, tuvieron un aumento moderado que alcanzó a 1,7 veces entre los años 2002 y 2006, y las importaciones desde los doce nuevos países miembros fueron aún incipientes. Las potencialidades de aumento del comercio de Chile con los doce nuevos países miembros de la UE reviste singulares perspectivas, dadas las altas tasas de expansión de la actividad económica que ese conjunto de países logró en el año 2006 con una tasa promedio de aumento del PIB de 6,3%, proyectándose una tasa de 5,7% para el año 2007 y de 5,3% en el año 2008.

Desde el punto de vista de la *posición comercial de Chile en la UE*, la participación de las exportaciones chilenas en las importaciones totales de los países de la UE alcanzó a un 0,92% en el año 2006, mientras en el caso de las exportaciones de la UE sólo un 0,35% correspondió a envíos hacia Chile. Entre los años 2002 y 2006 la posición de Chile pasó del lugar 34 al 23 como país proveedor de las compras realizadas por la UE en el mundo, con un crecimiento promedio anual de los montos exportados por Chile a la UE de 36%, mientras las compras realizadas por la UE en el mundo presentaron un aumento significativamente inferior, con una tasa promedio anual de 17,7%.

El *saldo de la balanza comercial bilateral* mostró entre los años 2002 y 2006 un superávit creciente para Chile, alcanzando en el año 2006 un nivel de US\$ 10.668,8 millones, monto que representa un aumento de 8,6 veces respecto del año 2002 y más del doble del nivel logrado en el año 2005.

En materia de liberalización arancelaria, desde la entrada en vigor del Acuerdo, 6.969 productos gozan de plena desgravación, alcanzando el 88,2% de los ítems arancelarios negociados con la Unión Europea, en un calendario de desgravación que contempla un plazo hasta 10 años. El crecimiento de las exportaciones en el bienio 2005-2006, fue incentivado por productos que vieron mejorada su posición competitiva en la Unión Europea por el desmantelamiento arancelario.

Como consecuencia del Acuerdo de Asociación, la Unión Europea otorgó a Chile *cuotas* para 17 productos, considerados de alta sensibilidad interna por parte de nuestro socio comercial. Del total de estos productos sujetos a contingente arancelario, sólo ocho de ellos ocuparon, durante el año 2006, la totalidad de las cuotas asignadas (carne bovina, carne de cerdo, carne ovina, carne de aves, ajos, uvas, merluza y salmón ahumado).

Entre los años 2002 y 2006, aumentaron en cinco veces las *exportaciones de cobre*, mientras las exportaciones no cobre lo hicieron en 2,4 veces, bajo la influencia de importantes alzas de los precios de la libra de cobre en los mercados internacionales. Por ello, la participación de las exportaciones de cobre en las exportaciones totales enviadas a la UE se elevó desde un 47,6% en el año 2002 a un 65,3% en el año 2006.

En el caso de las *exportaciones no cobre*, durante los años 2002 a 2006 hubo un aumento de la participación de estas exportaciones hacia la UE, pasando desde un 19,9% de las exportaciones totales no cobre en el año 2002 a un 22,0% en el año 2006.

Según la *composición sectorial de las exportaciones chilenas*, en los rubros de agricultura y fruticultura los países de la UE fueron el segundo destino, después de Estados Unidos, recibiendo en el primer semestre del año 2007 un 26,5% y 26,0% respectivamente, de los envíos de Chile al exterior. En ganadería, en cambio, los países de la UE constituyeron el destino principal con un 48,9% de los envíos.

En silvicultura, los países de la UE recibieron el 11,8% de las exportaciones, siendo el cuarto comprador después de Corea, Estados Unidos y Japón. En pesca extractiva, un 25,3% de las exportaciones se orientó hacia la UE, constituyéndose en el tercer comprador después de China y Japón.

En alimentos y alimentos forrajeros, en el primer semestre del 2007 un 16,6% se exportó a la UE, siendo los dos primeros mercados Estados Unidos y Japón. En bebidas, alcoholes y tabacos, un 45,7% se vendió a los países de la UE, siendo el mercado principal seguido por Estados Unidos, MERCOSUR, y países de la Comunidad Andina.

En celulosa, papel, editoriales e imprenta en los seis primeros meses del 2007 se exportó un 25,8% a la UE, como principal destino, ubicándose a continuación China, MERCOSUR y Comunidad Andina. En productos químicos básicos y preparados, caucho y plástico un 17,0% de las exportaciones se envió a los países de la UE, siendo los destinos siguientes la Comunidad Andina, Estados Unidos, MERCOSUR y Corea.

En industria básica del hierro, del acero y de metales no ferrosos, en el primer semestre de este año un 24,2% se exportó a los países de la UE, ocupando los lugares siguientes como mercados de destino MERCOSUR, China, Estados Unidos, la Comunidad Andina y Corea.

En relación a los *nuevos productos*, los veinte principales en términos de valor representaron un 97,6% del total de nuevos productos exportados a la UE. Se distinguieron claramente las nuevas exportaciones de nitratos, gasolinas, volquetes automotores, polímeros vinílicos, desechos de fundición, motores para la propulsión de barcos, placas y láminas de plástico, alcohol etílico y helados a base de agua, entre otros.

En términos regionales, ordenadas de acuerdo a los montos exportados las regiones II, I, R.M., VI, III, V y VIII. son las principales exportadoras a la UE, y se evidencia un importante potencial exportador.

El aumento de las exportaciones hacia la UE se evidencia también por el gran *número de productos y de empresas* orientadas a dicho socio comercial. En efecto, durante el año 2006, Chile exportó al mundo un total de 5.215 productos, de los cuales una variedad de 2.046 fueron dirigidos a la Unión Europea. En relación al número de empresas exportadoras se tiene que el año 2002 presentaron envíos a la Unión Europea un total de 1.849 empresas, cifra que aumentó llegando a totalizar las 2.152 empresas el año 2006, alcanzando una participación del 30% del total de empresas exportadoras del país. Los rubros más destacados corresponden a empresas pertenecientes a los sectores agroindustriales, vitivinícolas, frutícolas, pesqueros, salmónícolas, forestales, manufactureros y del cobre.

La *desgravación arancelaria de las importaciones* desde la UE, estableció que desde la entrada en vigencia del Acuerdo de Asociación, 7.238 productos gozasen de plena desgravación arancelaria, alcanzando el 91,6% de los ítems arancelarios negociados por la Unión Europea. Los contingentes arancelarios o cuotas otorgadas por Chile a la UE, se concentraron en cinco productos a los cuales se fijó una cuota espejo. Ellos fueron queso, aceite de oliva, merluza, salmón ahumado y atún en conserva.

Las importaciones desde la UE provinieron en el año 2006 principalmente de ocho países: Alemania, España, Francia, Italia, Suecia, Holanda, Inglaterra y Finlandia. Cabe resaltar que las compras provenientes de los nuevos países miembros de la UE han sido de carácter incipiente aún, destacando aquellas que se realizaron en Polonia, República Checa y Hungría.

En la *composición de las importaciones* desde la UE, los bienes intermedios han sido dominantes. En valor, estas importaciones crecieron en un 15,9% como promedio anual entre los años 2002 y 2006, mientras las importaciones totales lo hicieron en un 14,1%. Las importaciones de combustibles (sin petróleo) partiendo de niveles muy bajos, aumentaron en ese período en forma significativa, particularmente en el año 2006, en que se elevaron en 5,2 veces respecto del año 2002.

Las importaciones de bienes de capital aumentaron particularmente durante el año 2005, año en que el valor del euro expresado en pesos disminuyó en forma sostenida y el nivel de actividad económica del país creció a una tasa de 5,7%. Por otra parte, en el año 2006 estas importaciones disminuyeron moderadamente en valor, con un menor crecimiento del PIB que alcanzó a un 4%. Por su parte, las importaciones de bienes de consumo mostraron un crecimiento más lento entre los años 2002 y 2006, con una tasa de aumento promedio anual de 8,7%.

En relación a los *nuevos productos*, se distinguen claramente en el año 2006 las importaciones de barcos-factoría, turbinas hidráulicas, barcos-cisterna, pórticos móviles sobre neumáticos y carretillas puente, chasis de vehículos, automóviles de turismo, sulfhidratos de sodio sódico, demás papeles y cartones, entre otros.

Cabe destacar que Chile y la Unión Europea no han utilizado el *mecanismo de solución de controversias bilateral* contemplado en el Acuerdo y no han sostenido disputas en la OMC desde que se firmó el Tratado en el año 2003.

Los flujos de inversión extranjera directa materializada (DL 600) proveniente de la Unión Europea entre los años 1974 y 2006, alcanzó a un total de US\$ 25.981 millones, cifra que representó el 41% de la inversión extranjera total recibida por el país, en dicho periodo. Cabe señalar, que la IED proveniente desde la Unión Europea se ha ejecutado mayoritariamente a partir del año 1996, con un 88% materializado a partir de ese año. En este documento se hace un análisis de los principales países de la UE que invirtieron en Chile y sectores hacia los cuales se orientó esta IED. También se precisó el destino de la IED por regiones del país, entre los años 1999 y 2006.

En relación a la *inversión de Chile en la UE*, de acuerdo a estimaciones del Departamento de inversiones del exterior de DIRECON, los capitales invertidos en el período 1990 al 1° semestre del 2007 alcanzaron a US\$ 601 millones. En el informe se analizan los países de destino de estas inversiones y la composición sectorial de ellas.

En el ámbito de la *Cooperación bilateral* el Acuerdo de Asociación amplió y profundizó las áreas de cooperación, con la incorporación de nuevos campos temáticos y mecanismos de cómo implementar la asociación.

Sus objetivos han sido reforzar la capacidad institucional; promover el desarrollo social; estimular las sinergias productivas, crear nuevas oportunidades para el comercio y la inversión, promoviendo la competitividad y la innovación; e incrementando y profundizando las acciones de cooperación. La cláusula de "*upgrading*" obtenida permite elevar el nivel de la cooperación de Chile, permitiéndole participar, en una base de evaluación caso a caso, en programas específicos, programas marcos u otras actividades que la UE tiene disponible para sus países miembros y candidatos a ingresar a ella.

En este informe se analizan los principales resultados e hitos relevantes de la cooperación, destacándose los nuevos programas para el período 2007-2013 en materia de educación, innovación y cohesión social.

ANEXOS

ÍNDICE DE ANEXOS

Exportaciones chilenas de cobre hacia países de la Unión Europea (27)	51
Exportaciones chilenas no cobre hacia países de la Unión Europea (27)	52
Exportaciones de Chile a principales macroeconomías	53
Principales exportaciones de Chile la Unión Europea (27)	54
Importaciones de Chile desde la Unión Europea (27)	55
Principales importaciones de Chile la Unión Europea (27)	56
Inversión materializada en sectores de Chile provenientes desde la Unión Europea	57
Participación de la inversión materializada en sectores de Chile provenientes desde la Unión Europea	57
Inversión materializada en regiones de Chile provenientes desde la Unión Europea	58
Participación de la inversión materializada en regiones de Chile provenientes desde la Unión Europea	58
Anexo regional: I Región de Tarapacá	59
Anexo regional: II Región de Antofagasta	60
Anexo regional: III región de Atacama	61
Anexo regional: IV Región de Coquimbo	62
Anexo regional: V Región de Valparaíso	63
Anexo regional: VI Región del Libertador Bernardo O'Higgins	64
Anexo regional: VII Región del Maule	65
Anexo regional: VII Región del Bío Bío	66
Anexo regional: IX Región de la Araucanía	67
Anexo regional: X Región de los Lagos	68
Anexo regional: XI Región de Aisén	69
Anexo regional: XII Región de Magallanes	70
Anexo regional: Región Metropolitana	71
Cooperación Bilateral	72

ANEXO N° 1

**EXPORTACIONES CHILENAS DE COBRE HACIA PAISES DE LA UNION EUROPEA
AÑOS 2002 - 2006 Y PRIMER SEMESTRE DE LOS AÑOS 2006 Y 2007**
(Cifras en millones de dólares FOB, de cada año y en porcentajes)

	2002	2003	2004	2005	2006	Crec. anual promedio 2002-2006	Enero - Junio		Crecimiento Enero-Junio 2006-2007
							2006	2007	
Países UE (15)	2.034,3	2.204,6	4.042,7	4.571,8	9.860,1	48,4%	4.619,3	4.721,5	2,2%
Alemania	238,4	327,7	586,5	518,5	1.214,4	50,2%	545,7	491,3	-10,0%
Austria	0,3	-	-	-	-	-	-	-	-
Bélgica	53,8	52,8	61,2	47,3	358,0	60,6%	139,8	163,8	17,2%
Dinamarca	1,1	-	-	-	-	-	-	-	-
España	94,9	144,5	329,2	430,1	810,5	71,0%	381,1	288,0	-24,4%
Finlandia	30,6	49,5	76,8	83,6	224,8	64,6%	114,9	51,7	-55,0%
Francia	442,3	495,4	988,9	1.077,2	2.139,9	48,3%	1.096,5	1.042,6	-4,9%
Grecia	58,6	82,7	111,4	140,4	211,1	37,8%	115,4	212,6	84,3%
Holanda	139,4	242,3	548,8	730,2	2.066,1	96,2%	911,1	970,5	6,5%
Irlanda	-	-	-	-	-	-	-	-	-
Inglaterra	259,6	105,1	222,8	158,8	112,6	-18,8%	56,2	1,7	-97,0%
Italia	629,1	647,5	1.038,5	1.275,0	2.491,0	41,1%	1.202,9	1.441,7	19,9%
Luxemburgo	-	-	-	-	-	-	-	-	-
Portugal	-	-	-	-	-	-	-	-	-
Suecia	86,3	57,1	78,6	110,8	231,6	28,0%	55,7	57,5	3,2%
Resto UE (**)	29,4	66,5	172,9	196,4	515,1	104,7%	157,1	196,1	24,8%
Bulgaria	29,4	66,5	156,5	168,5	411,8	93,5%	74,4	115,5	55,2%
Chipre	-	-	-	-	-	-	-	-	-
Eslovenia	-	-	-	-	-	-	-	-	-
Estonia	-	-	-	-	-	-	-	-	-
Hungría	-	-	-	-	-	-	-	-	-
Letonia	-	-	-	-	-	-	-	-	-
Lituania	-	-	-	-	-	-	-	-	-
Malta	-	-	-	-	-	-	-	-	-
Polonia	-	-	7,9	-	91,9	-	77,1	80,6	4,6%
República Eslovaca	-	-	-	-	-	-	-	-	-
República Checa	-	-	-	-	-	-	-	-	-
Rumania	-	-	8,4	27,9	11,4	-	5,6	-	-
Total exportaciones cobre totales enviadas a la UE	2.063,7	2.271,1	4.215,5	4.768,2	10.375,1	49,7%	4.776,4	4.917,6	3,0%
Total Exportaciones cobre de Chile	6.275,0	7.472,7	14.356,9	17.594,9	32.684,7	51,1%	14.113,1	18.150,8	28,6%
Porcentaje de las exportaciones de cobre enviadas a la UE	32,9%	30,4%	29,4%	27,1%	31,7%		33,8%	27,1%	-19,9%

Fuente: Departamento de Estudios e Informaciones, DIRECON. En base a cifras del Banco Central de Chile.

ANEXO N° 2

**EXPORTACIONES CHILENAS NO COBRE HACIA PAISES DE LA UNION EUROPEA
AÑOS 2002 - 2006 Y PRIMER SEMESTRE DE LOS AÑOS 2006 Y 2007**
(Cifras en millones de dólares FOB, de cada año y en porcentajes)

	2002	2003	2004	2005	2006	Crec. anual promedio 2002-2006	Enero - Junio		Crecimiento Enero-Junio 2006-2007
							2006	2007	
Países UE (15)	2.251,8	2.786,1	3.795,6	4.605,8	5.342,8	24,1%	2.639,9	3.187,5	20,7%
Alemania	190,3	274,2	325,9	419,4	613,7	34,0%	240,4	343,8	43,0%
Austria	10,0	10,0	8,4	5,6	6,1	-11,7%	3,6	3,4	-4,6%
Bélgica	173,1	221,8	269,8	334,1	379,3	21,7%	177,4	205,2	15,7%
Dinamarca	57,7	74,9	82,1	117,1	115,8	19,0%	54,4	63,2	16,2%
España	303,3	347,0	418,6	556,5	605,8	18,9%	304,5	332,0	9,0%
Finlandia	20,2	23,3	40,7	67,6	65,9	34,5%	33,5	33,1	-1,0%
Francia	198,0	248,0	304,0	324,8	338,8	14,4%	187,2	184,4	-1,5%
Grecia	6,5	10,8	12,5	10,8	11,3	14,7%	6,3	8,9	40,8%
Holanda	403,8	569,4	1.163,7	1.611,2	1.887,7	47,0%	966,3	1.202,2	24,4%
Inglaterra	549,1	609,9	676,1	499,9	585,3	1,6%	291,5	379,7	30,2%
Irlanda	30,1	34,4	42,2	44,6	52,2	14,8%	22,4	27,4	22,3%
Italia	233,8	276,8	324,2	404,6	436,8	16,9%	234,5	287,9	22,8%
Luxemburgo	0,1	0,4	0,6	0,4	0,3	25,8%	0,2	0,2	11,5%
Portugal	16,0	25,2	30,2	30,1	29,0	16,1%	13,8	16,8	21,8%
Suecia	59,9	59,9	96,5	178,9	215,0	37,7%	103,8	99,1	-4,6%
Resto UE (**)	21,2	29,0	45,5	66,3	180,6	70,9%	45,7	40,5	-11,4%
Bulgaria	0,5	0,6	1,3	1,5	29,9	178,9%	1,3	1,2	-4,7%
Chipre	0,3	0,1	0,9	1,0	2,2	69,5%	1,5	2,7	82,4%
Eslovenia	0,2	0,6	1,0	0,4	1,3	62,7%	0,5	1,8	300,8%
Estonia	3,6	2,3	4,1	8,1	7,6	20,9%	3,9	2,8	-27,5%
Hungría	0,2	0,5	1,4	2,1	1,7	63,1%	1,0	1,4	39,0%
Letonia	5,6	5,9	7,2	10,3	15,3	28,7%	5,5	5,9	7,1%
Lituania	3,2	6,6	9,3	15,2	8,9	29,2%	4,2	3,6	-13,8%
Malta	0,3	1,9	1,0	1,3	1,5	54,2%	1,0	1,0	-0,8%
Polonia	5,8	6,9	14,2	21,1	100,9	104,4%	23,5	14,3	-39,5%
República Eslovaca	0,0	0,2	0,1	0,3	0,6	106,4%	0,4	0,1	-68,3%
República Checa	1,1	2,3	4,3	4,0	4,5	42,2%	2,0	3,9	97,9%
Rumania	0,5	1,0	1,0	1,1	6,3	89,0%	1,0	1,8	78,4%
Total Exportaciones no cobre totales enviadas a la UE	2.273,0	2.815,1	3.841,1	4.672,1	5.523,4	24,9%	2.685,6	3.228,0	20,2%
Total Exportaciones no cobre de Chile	11.401,3	13.154,5	17.103,2	21.656,9	25.071,9	21,8%	12.115,4	14.804,9	22,2%
Porcentaje de las exportaciones totales no cobre enviadas a la UE	19,9%	21,4%	22,5%	21,6%	22,0%		22,2%	21,8%	

Fuente: Departamento de Estudios e Informaciones, DIRECON. En base a cifras del Banco Central de Chile.

ANEXO N°3

**EXPORTACIONES DE CHILE A PRINCIPALES MACROECONOMÍAS, SEGÚN CIU
ENERO-JUNIO 2006-2007**

(Cifras en millones de dólares de cada año y en porcentajes)

	Mundo (Mill. US\$)		UE (27)		Estados Unidos		Mercosur		Comunidad Andina		Japón		China		Corea		Resto del mundo		Mundo	
	2006	2007	2006	2007	2006	2007	2006	2007	2006	2007	2006	2007	2006	2007	2006	2007	2006	2007	2006	2007
Agricultura	191,2	234,0	29,6%	26,5%	56,3%	56,5%	4,6%	3,6%	2,0%	2,1%	3,3%	3,8%	0,3%	0,4%	0,1%	0,1%	3,8%	7,0%	100,0%	100,0%
Fruticultura	1.473,9	1.714,6	27,1%	26,0%	44,1%	44,1%	2,9%	3,4%	3,1%	3,5%	1,1%	1,3%	0,6%	1,0%	1,7%	2,2%	19,4%	18,6%	100,0%	100,0%
Ganadería	23,4	23,5	48,9%	48,9%	5,8%	8,0%	23,8%	10,9%	4,9%	7,6%	0,1%	0,0%	11,7%	15,5%	0,1%	0,5%	4,9%	8,6%	100,0%	100,0%
Silvicultura	13,7	10,2	6,3%	11,8%	19,8%	17,7%	2,9%	8,0%	0,9%	7,3%	14,2%	13,4%	1,8%	1,6%	2,2%	18,5%	51,8%	21,8%	100,0%	100,0%
Pesca Extractiva	19,8	23,2	25,4%	25,3%	5,5%	6,3%	0,1%	0,2%	0,4%	0,0%	25,1%	23,6%	17,6%	27,5%	12,2%	1,9%	13,8%	15,1%	100,0%	100,0%
Cobre*	14.141,2	18.152,4	34,0%	27,1%	13,5%	8,1%	5,2%	5,9%	0,3%	0,3%	11,1%	10,7%	11,7%	23,2%	7,7%	7,6%	16,6%	17,1%	100,0%	100,0%
Resto de minería	2.166,9	2.716,0	35,9%	29,3%	17,7%	21,1%	6,2%	5,0%	0,1%	0,2%	16,5%	17,7%	4,5%	5,6%	2,9%	3,9%	16,2%	17,1%	100,0%	100,0%
Alimentos y alimentos forrajeros	2.343,8	3.039,4	18,9%	16,6%	22,6%	21,5%	4,9%	5,9%	2,9%	4,4%	22,4%	20,8%	5,5%	5,6%	2,6%	3,6%	20,2%	21,6%	100,0%	100,0%
Bebidas, líquidos, alcoholes y tabacos	673,3	615,0	33,0%	45,7%	18,7%	13,9%	10,0%	7,5%	10,4%	6,1%	4,0%	3,2%	0,9%	4,0%	1,3%	2,0%	21,9%	17,6%	100,0%	100,0%
Textiles y confecciones de prendas de vestir	77,3	82,5	2,9%	6,8%	19,3%	18,3%	27,1%	28,1%	24,6%	26,2%	0,0%	0,2%	0,4%	0,8%	0,1%	0,1%	25,6%	19,5%	100,0%	100,0%
Curtiembre, talabartería, cuero y pieles, calzado	15,2	18,5	29,1%	14,0%	1,1%	2,6%	6,3%	5,3%	9,4%	12,7%	0,0%	0,0%	0,5%	15,7%	0,0%	0,0%	53,7%	49,6%	100,0%	100,0%
Forestales y muebles de madera	972,6	983,3	5,6%	8,5%	52,6%	39,0%	1,8%	1,8%	2,3%	4,1%	12,7%	15,0%	1,4%	1,8%	1,1%	1,1%	22,4%	28,6%	100,0%	100,0%
Celulosa, papel, cartón, editoriales e imprenta	869,6	1.382,9	26,4%	25,8%	2,3%	1,9%	14,1%	10,0%	13,1%	8,7%	2,1%	2,7%	17,9%	25,1%	5,8%	6,5%	18,2%	19,3%	100,0%	100,0%
Productos químicos básicos y preparados, petróleo y derivados, caucho y plástico	1.967,4	1.980,2	17,6%	17,0%	10,8%	10,4%	9,8%	10,2%	16,8%	15,1%	1,5%	1,2%	0,5%	0,8%	7,0%	8,2%	36,0%	37,1%	100,0%	100,0%
Productos de barro, loza y porcelana, vidrio y productos minerales no metálicos	44,1	50,3	2,4%	5,8%	38,4%	27,6%	19,0%	24,8%	28,3%	32,4%	0,0%	0,0%	0,1%	0,2%	0,0%	0,0%	11,6%	9,2%	100,0%	100,0%
Industria básica del hierro y del acero, industria básica de metales no ferrosos	537,0	1.101,2	11,1%	24,2%	8,4%	10,3%	30,7%	19,5%	9,5%	8,2%	0,2%	2,8%	9,8%	14,1%	8,6%	5,0%	21,6%	15,8%	100,0%	100,0%
Productos metálicos, maquinaria, equipos, material eléctrico e instrumentos de medida	542,9	580,1	3,7%	3,8%	11,1%	13,3%	35,2%	31,9%	26,1%	30,3%	0,3%	0,1%	0,1%	1,5%	0,1%	0,0%	23,5%	19,2%	100,0%	100,0%
Industria manufacturera no expresada	10,3	6,7	7,8%	23,3%	14,7%	15,0%	35,4%	18,5%	26,2%	34,3%	0,1%	0,0%	0,0%	1,1%	0,0%	0,0%	15,8%	7,8%	100,0%	100,0%
Otros	144,9	241,7	16,6%	17,6%	20,2%	15,9%	15,2%	17,6%	22,5%	25,5%	1,8%	1,2%	0,6%	0,0%	0,0%	0,0%	23,1%	22,2%	100,0%	100,0%
Exportaciones totales al mundo	26.228,5	32.955,7																		

Fuente: Departamento de Estudios e Informaciones, DIRECON. En base a cifras del Banco Central de Chile.

ANEXO N° 4

PRINCIPALES* EXPORTACIONES DE CHILE A LA UNIÓN EUROPEA (27)

2002 – 2006

(Cifras en dólares FOB, de cada año y porcentajes)

RNK	SACH	Glosa	Monto (FOB)					Estructura (%)				% crec. anual
			2002	2003	2004	2005	2006	2003	2004	2005	2006	2002-2006
1	74031100	Cátodos y secciones de cátodo, de cobre refinado	1.638.550.844	1.617.504.058	2.947.668.152	3.354.146.047	7.226.831.586	31,8	36,6	35,5	45,5	44,9%
2	26030000	Minerales de cobre y sus concentrados.	286.124.313	464.961.020	928.635.192	948.377.761	2.084.603.424	9,1	11,5	10,0	13,1	64,3%
3	74020010	Cobre para el afino.	43.913.576	81.004.526	146.379.964	183.540.392	579.567.932	1,6	1,8	1,9	3,6	90,6%
4	26139010	Concentrados sin tostar de molibdeno.	33.650.987	60.106.260	306.147.984	485.809.621	507.578.635	1,2	3,8	5,1	3,2	97,1%
5	74031900	Los demás cobre refinados.	95.124.367	107.659.956	192.830.825	282.131.870	484.142.112	2,1	2,4	3,0	3,0	50,2%
6	26131010	Concentrados tostados de molibdeno.	90.403.880	98.973.429	236.702.736	466.545.307	453.782.285	1,9	2,9	4,9	2,9	49,7%
7	72027000	Ferromolibdeno.	11.666.044	29.474.127	122.573.726	351.510.473	399.163.783	0,6	1,5	3,7	2,5	141,9%
8	29051100	Metanol (alcohol metílico)	124.249.780	167.409.973	205.880.416	200.799.790	300.281.054	3,3	2,6	2,1	1,9	24,7%
9	47032100	Pasta química de coníferas a la sosa (soda) o al sulfato, semiblanqueada o blanqueada	195.044.768	255.567.030	309.623.639	268.140.901	300.195.759	5,0	3,8	2,8	1,9	11,4%
10	28257010	Trióxido de molibdeno	962.431	16.235.764	92.308.436	185.777.063	218.674.490	0,3	1,1	2,0	1,4	288,2%
11	74011000	Matas de cobre.			2.181.505	12.581.297	165.774.315	-	0,0	0,1	1,0	-
12	3042052	Filetes de salmones del Atlántico y Danubio, congelados.	37.149.566	31.304.613	65.175.755	133.025.510	151.731.355	0,6	0,8	1,4	1,0	42,2%
13	47032900	Pasta química de maderas distintas a las coníferas, a la sosa (soda) o al sulfato	83.196.671	78.017.966	109.564.722	128.569.326	137.590.939	1,5	1,4	1,4	0,9	13,4%
14	22042121	Vino Cabernet sauvignon, capacidad inferior o igual a 2 lts.	94.533.523	100.662.798	111.776.135	105.542.706	109.313.854	2,0	1,4	1,1	0,7	3,7%
15	3049051	Trozos de salmones del Pacífico, Atlántico y Danubio	10.773.647	9.697.540	19.081.453	53.917.432	94.487.242	0,2	0,2	0,6	0,6	72,1%
16	28012000	Yodo.	51.119.300	52.679.699	56.238.564	85.265.691	89.051.106	1,0	0,7	0,9	0,6	14,9%
17	8061010	Uva fresca, variedad Thompson seedless (Sultanina)	41.371.239	58.457.540	77.348.730	77.327.026	73.595.540	1,1	1,0	0,8	0,5	15,5%
18	8105000	Kiwis frescos	41.540.313	53.359.207	61.943.742	55.360.848	69.996.294	1,0	0,8	0,6	0,4	13,9%
19	23012013	Harina de pescado con un contenido de proteínas superior al 68% en peso (súper prime)	17.398.431	21.857.262	34.107.674	36.205.556	69.427.949	0,4	0,4	0,4	0,4	41,3%
20	26209920	Las demás cenizas y residuos (excepto de siderurgia) que contengan principalmente plata	21.730.343	37.610.169	24.359.366	37.566.209	67.532.120	0,7	0,3	0,4	0,4	32,8%
21	22042111	Vino Sauvignon blanc, capacidad inferior o igual a 2 lts.	29.037.795	34.749.726	45.419.645	53.424.729	64.311.468	0,7	0,6	0,6	0,4	22,0%
22	250000	Servicios considerados exportación	59.993.976	25.011.254	24.231.503	42.963.205	62.343.714	0,5	0,3	0,5	0,4	1,0%
23	22042122	Vino Merlot, capacidad inferior o igual a 2 lts.	47.848.668	52.131.972	60.864.668	57.722.347	57.651.960	1,0	0,8	0,6	0,4	4,8%
24	8061090	Uva fresca, las demás variedades	19.712.732	29.685.438	35.987.214	48.459.187	57.068.757	0,6	0,4	0,5	0,4	30,4%
25	22042112	Vino Chardonnay, capacidad inferior o igual a 2 lts.	44.420.186	49.610.541	58.544.057	52.321.326	56.234.615	1,0	0,7	0,6	0,4	6,1%
26	22042991	Los demás vinos tintos	23.487.950	31.943.041	56.773.255	63.268.023	55.171.939	0,6	0,7	0,7	0,3	23,8%
27	44071019	Las demás maderas aserradas de pino insignie, de espesor superior a 6 mm	18.468.152	26.252.113	41.130.199	47.621.542	50.734.594	0,5	0,5	0,5	0,3	28,7%
28	16059070	Cholgas, choritos y choros preparados y conservados	14.540.854	21.058.021	31.253.254	31.235.679	49.762.698	0,4	0,4	0,3	0,3	36,0%
29	44121910	Madera contrachapada que tenga al menos una hoja externa de coníferas, de espesor < =0.6	13.586.922	19.400.285	26.359.360	49.588.672	48.383.509	0,4	0,3	0,5	0,3	37,4%
30	8061030	Uva fresca, variedad Red globe	22.776.303	36.624.986	39.316.668	50.537.965	47.880.096	0,7	0,5	0,5	0,3	20,4%
		Total Principales* Productos	3.212.377.561	3.669.010.314	6.470.408.539	7.949.283.501	14.132.865.124	72,1	80,3	84,2	88,9	44,8%
		Otros Productos	1.124.316.691	1.417.184.913	1.586.219.385	1.491.063.275	1.765.666.902	27,9	19,7	15,8	11,1	11,9%
		Total Exportado	4.336.694.252	5.086.195.227	8.056.627.924	9.440.346.776	15.898.532.026	100,0	100,0	100,0	100,0	38,4%

(*): Se considera como principales a la muestra de los más importantes productos, a lo que a monto se refiere, del año 2006.

Fuente: Departamento de Estudios e Informaciones, DIRECON. En base a cifras del Banco Central de Chile.

ANEXO N° 5

IMPORTACIONES DE CHILE DESDE LA UNIÓN EUROPEA (27)
AÑOS 2002 A 2006 Y PRIMER SEMESTRE DE LOS AÑOS 2006 Y 2007
(Cifras en millones de dólares CIF de cada año y en porcentajes)

	2002	2003	2004	2005	2006	Crec. anual promedio 2002-2006	Enero - Junio 2006	2007	Crecimiento Enero-Junio 2006-2007
Países UE (15)	3.023,4	3.260,5	3.530,0	4.948,7	5.105,2	14,0%	2.504,8	2.759,6	10,2%
Alemania	738,8	716,9	832,3	1.198,2	1.259,1	14,3%	618,0	723,9	17,1%
Austria	38,9	53,5	67,4	102,4	120,5	32,6%	53,6	68,8	28,4%
Bélgica	126,4	111,1	104,0	178,3	166,1	7,1%	69,3	95,5	37,9%
Dinamarca	66,9	77,3	68,0	107,8	117,9	15,2%	51,8	83,7	61,6%
España	417,3	452,9	516,1	622,5	710,0	14,2%	347,3	404,2	16,4%
Finlandia	106,8	252,7	197,0	514,4	263,2	25,3%	156,4	122,7	-21,6%
Francia	623,3	595,8	510,3	682,4	706,5	3,2%	368,9	356,9	-3,2%
Grecia	10,4	2,9	4,6	7,6	28,9	29,0%	23,8	4,3	-82,1%
Holanda	101,7	114,5	186,2	170,7	301,0	31,2%	147,9	124,3	-15,9%
Inglaterra	185,6	181,2	219,7	266,7	301,0	12,8%	139,5	154,3	10,6%
Irlanda	39,2	44,6	43,8	47,2	61,6	12,0%	29,7	27,7	-6,6%
Italia	356,1	387,6	445,6	524,8	630,3	15,3%	306,3	352,6	15,1%
Luxemburgo	13,1	13,3	13,6	14,5	11,9	-2,4%	7,1	3,7	-47,0%
Portugal	46,4	54,1	56,8	59,8	73,5	12,2%	35,1	32,8	-6,7%
Suecia	152,4	202,1	264,7	451,4	353,8	23,4%	150,2	204,1	35,9%
Resto UE (**)	66,6	67,9	67,4	120,3	124,5	17,0%	62,5	58,0	-7,3%
Bulgaria	5,7	0,8	1,0	3,8	2,1	-22,0%	0,6	2,3	282,5%
Chipre	0,0	0,1	0,2	0,2	0,1	39,1%	0,1	0,0	-45,7%
Eslovenia	3,6	3,4	3,9	4,9	4,3	4,7%	2,6	3,0	16,0%
Estonia	0,0	11,0	1,8	6,4	8,3	261,8%	6,3	1,5	-75,7%
Hungría	5,5	12,0	11,4	11,5	12,9	24,1%	4,8	7,5	54,8%
Letonia	15,6	0,4	4,2	11,6	2,3	-38,3%	0,8	0,8	-2,1%
Lituania	0,3	0,4	0,2	0,7	1,6	53,7%	1,0	0,7	-27,2%
Malta	0,1	0,1	0,3	0,9	0,6	54,3%	0,2	1,1	500,3%
Polonia	13,3	24,3	22,0	36,7	43,1	34,0%	19,3	18,3	-5,2%
República Eslovaca	1,3	2,6	4,0	4,5	7,8	58,0%	3,6	7,7	112,1%
República Checa	9,4	7,3	13,1	20,3	28,2	31,7%	16,8	13,0	-22,6%
Rumania	11,8	5,4	5,4	18,6	13,2	3,0%	6,3	1,8	-70,8%
Total Importaciones desde la UE	3.090,0	3.328,4	3.597,5	5.069,0	5.229,7	14,1%	2.567,3	2.817,5	9,7%
Total Importaciones de Chile desde el mundo	15.753,2	17.663,6	22.454,2	29.940,1	34.912,0	22,0%	16.658,3	19.364,6	16,2%
Porcentaje de las importaciones totales provenientes de la UE	19,6%	18,8%	16,0%	16,9%	15,0%		15,4%	14,5%	

Fuente: Departamento de Estudios e Informaciones, DIRECON. En base a cifras del Banco Central de Chile.

ANEXO N° 6

PRINCIPALES* IMPORTACIONES DE CHILE A LA UNIÓN EUROPEA (27)
2002 – 2006
(Cifras en dólares FOB, de cada año y porcentajes)

RNK	SACH	Glosa	Monto (CIF)					% crec. anual				
			2002	2003	2004	2005	2006	2003	2004	2005	2006	2002-2006
1	87032391	Automóviles de turismo, de cilindrada > a 1500 cm3 pero <= a 3000 cm3	82.783.166	88.423.701	71.384.037	102.315.038	111.151.178	2,7	2,0	2,0	2,1	7,6%
2	32041910	Beta-caroteno y otras materias colorantes carotenoides	63.375.738	73.924.889	82.562.790	79.398.441	95.274.617	2,2	2,3	1,6	1,8	10,7%
3	30049010	Los demás medicamentos acondicionados para la venta al por menor, para uso humano	44.705.404	49.479.735	54.911.297	77.455.122	94.198.010	1,5	1,5	1,5	1,8	20,5%
4	27101123	Gasolina para vehículos terrestres, sin Pb, de 97 octanos			40.654.667	15.197.205	90.460.743	-	1,1	0,3	1,7	-
5	85252090	Los demás aparatos emisores con aparato receptor incorporado	45.426.558	7.749.638	33.541.603	50.223.354	90.093.831	0,2	0,9	1,0	1,7	18,7%
6	87042111	Furgones, motor de émbolo (pistón), de encendido por compresión (diesel o semidiesel)	15.164.323	16.184.691	32.686.017	50.311.862	54.104.192	0,5	0,9	1,0	1,0	37,4%
7	40116910	Neumáticos nuevos caucho con alto relieves, usado en volquetes y vehículos para minería	29.070.770	29.215.914	31.097.887	32.940.579	49.197.112	0,9	0,9	0,6	0,9	14,1%
8	87042351	Chasis cabinados motor de émbolo (pistón), de encendido por compresión (diesel o semidiesel)	16.194.059	20.157.198	36.056.473	52.478.767	46.760.081	0,6	1,0	1,0	0,9	30,4%
9	27101940	Aceites combustibles destilados (gasoil, diesel oil)	15.220.767	8.797.610	3.102	3.954	44.027.778	0,3	0,0	0,0	0,8	30,4%
10	84793090	Las demás máquinas para trabajar madera o corcho	76.677	812.325	331.244	521.360	40.682.305	0,0	0,0	0,0	0,8	379,9%
11	85179090	Las demás partes de aparatos eléctricos de telefonía o telegrafía y videofonos	8.975.110	5.949.769	10.098.529	24.163.509	39.962.820	0,2	0,3	0,5	0,8	45,3%
12	86031010	Automotores para vías férreas, con fuente externa de electricidad	59.650.953	63.461.446	-	66.905.894	39.948.720	1,9	-	1,3	0,8	-9,5%
13	84137000	Las demás bombas centrífugas.	17.238.055	14.246.690	19.454.779	24.515.526	39.489.113	0,4	0,5	0,5	0,8	23,0%
14	87033291	Automóviles turismo, encendido por compresión, de cilindrada > a 1500 c3 e <= a 2500 cm3	11.904.315	11.890.067	12.705.532	20.887.667	35.587.510	0,4	0,4	0,4	0,7	31,5%
15	87032491	Automóviles de turismo, de encendido por chispa, de cilindrada > a 3000 c3	7.100.816	7.547.814	15.071.241	22.276.555	33.822.234	0,2	0,4	0,4	0,6	47,7%
16	84224000	Las demás máquinas y aparatos para empaquetar o envolver mercaderías	6.235.073	11.674.176	11.741.379	24.795.507	32.609.828	0,4	0,3	0,5	0,6	51,2%
17	48101310	Papel para escribir, imprimir u otros fines gráficos, con contenido total de fibras <= 10%	13.519.922	16.864.630	20.971.310	28.253.920	32.159.756	0,5	0,6	0,6	0,6	24,2%
18	84659990	Las demás máquinas herramientas para prabajar madera, corcho, hueso, caucho endurecido	2.229.077	3.024.663	6.985.977	10.473.003	32.159.317	0,1	0,2	0,2	0,6	94,9%
19	84818099	Los demás artículos de gritería y órganos similares, para otros usos	12.731.487	16.438.860	20.411.074	29.375.654	30.188.174	0,5	0,6	0,6	0,6	24,1%
20	72254000	Los demás prod.laminado de acero en caliente, sin enrollar, de ancho >= a 600 mm	5.152.338	5.373.642	9.811.455	18.252.379	29.482.214	0,2	0,3	0,4	0,6	54,7%
21	85299070	Las demás partes destinadas a los bs de partidas 85.25 y 85.27	3.077.723	1.267.819	8.641.565	26.845.144	28.851.090	0,0	0,2	0,5	0,6	75,0%
22	48101910	Los demás papeles para escribir, imprimir o fines gráficos, contenido total de fibras <= 10%	7.648.313	11.663.295	14.802.922	24.381.212	28.372.392	0,4	0,4	0,5	0,5	38,8%
23	38249041	Preparaciones extractantes de metales para la aplicación en minerales	13.426.708	15.814.442	9.484.259	14.412.522	28.362.525	0,5	0,3	0,3	0,5	20,6%
24	73084000	Material de andamiaje o apuntalamiento, de fundición, de hierro o de acero	7.495.252	7.163.495	17.937.851	29.749.889	28.112.074	0,2	0,5	0,6	0,5	39,2%
25	85445910	Los demás conductores eléctricos tensión > a 80 V pero <= a 1000 V, de Cu	7.939.808	5.876.583	8.872.208	14.617.241	26.066.079	0,2	0,2	0,3	0,5	34,6%
26	45031000	Tapones de corcho natural.	23.910.776	26.624.200	27.138.803	30.842.557	24.913.044	0,8	0,8	0,6	0,5	1,0%
27	38220000	Reactivos compuestos de diagnostico o de laboratorio preparados	8.593.533	12.079.075	15.460.401	20.162.983	24.817.989	0,4	0,4	0,4	0,5	30,4%
28	84752900	Las demás máquinas para fabricar o trabajar en caliente el vidrio o sus manufacturas	201.892	340.730	126.935	119.427	24.430.534	0,0	0,0	0,0	0,5	231,7%
29	84212990	Los demás aparatos para filtrar o depurar líquidos	2.534.262	4.158.466	7.060.310	14.357.597	24.239.454	0,1	0,2	0,3	0,5	75,9%
30	84798990	Las demás máquinas y aparatos mecánicos con función propia, ncop de este cap.	41.434.668	16.118.279	12.579.052	18.226.708	23.691.585	0,5	0,3	0,4	0,5	-13,0%
		Total Principales* Productos	573.017.540	552.323.842	632.584.699	924.460.576	1.323.216.299	16,6	17,6	18,2	25,3	23,3%
		Otros Productos	2.516.978.996	2.776.072.096	2.964.866.804	4.144.521.980	3.906.533.174	83,4	82,4	81,8	74,7	11,6%
		Total Importado	3.089.996.536	3.328.395.938	3.597.451.503	5.068.982.556	5.229.749.473	100,0	100,0	100,0	100,0	14,1%

(*): Se considera como principales a la muestra de los más importantes productos, a lo que a monto se refiere, del año 2006.

Fuente: Departamento de Estudios e Informaciones, DIRECON. En base a cifras del Banco Central de Chile.

ANEXO N° 7.A.

**INVERSIÓN MATERIALIZADA EN SECTORES DE CHILE PROVENIENTES
DESDE LA UNIÓN EUROPEA**
(Cifras en miles de dólares nominales)

Sector / Año	1974 - 2006	1.999	2.000	2.001	2.002	2.003	2.004	2005*	2006*
Agricultura	104.549	6.717	1.891	1.039	207	442	77	146	-
Silvicultura	26.230	3.694	1.003	306	13	3.854	-	-	-
Pesca y acuicultura	90.789	-	-	400	-	-	-	-	-
Minería y canteras	4.274.237	333.180	41.202	273.093	850.646	104.923	101.756	151.316	199.561
Alimentos, bebidas y tabaco	784.060	84.222	7.652	23.064	22.660	21.763	21.132	180.710	40.082
Madera y papel	271.064	159	3.198	15.422	30	56.141	81.411	1.230	313
Química, goma y plásticos	540.213	21.711	14.852	10.912	-	-	6.337	-	-
Otras industrias	360.499	14.670	13.324	29.729	400	1.150	18.000	-	20.850
Electricidad, gas y agua	8.515.511	3.828.489	95.952	76.237	458.158	77.240	2.263.881	68.801	23.719
Construcción	1.170.230	177.889	27.718	162.946	137.717	26.731	118.994	7.941	8.544
Comercio	580.813	32.096	36.077	96.316	56.758	20.400	-	2.500	9.010
Transporte y almacenaje	316.589	511	4.669	12.453	3.878	55.018	23.825	26.497	135.470
Comunicaciones	4.018.115	110.191	677.738	1.217.611	64.972	37.897	1.251.984	6.461	3.384
Servicios financieros	3.264.354	745.230	173.349	69.497	25.947	13.073	1.429	114.010	16.337
Seguros	741.682	118.882	13.000	2.699	6.150	95.800	2.450	104.000	19.925
Servicios a las empresas	173.643	2.729	8.689	18.710	14.849	332	217	12.071	40.750
Serv. Saneamiento y similares	513.563	468.431	1.517	3.140	959	739	134	1.824	-
Otros servicios	234.505	18.633	5.151	25.430	2.181	73	24.208	4.862	2.168
Total	25.980.646	5.960.046	1.097.278	2.039.004	1.645.525	507.868	3.903.161	682.369	520.113

* Cifras provisionales.

Fuente: Departamento de Estudios e Informaciones, DIRECON. En base a Comité de Inversiones Extranjeras, Chile.

ANEXO N° 7.B.

**PARTICIPACIÓN DE LA INVERSIÓN MATERIALIZADA EN SECTORES DE
CHILE PROVENIENTES DESDE LA UNIÓN EUROPEA**
(Cifras en porcentajes)

Sector / Año	1974 - 2006	1999	2000	2001	2002	2003	2004	2005*	2006*
Agricultura	0,4	0,1	0,2	0,1	0,0	0,1	0,0	0,0	0,0
Silvicultura	0,1	-0,1	0,1	0,0	0,0	-0,8	0,0	0,0	0,0
Pesca y acuicultura	0,3	0,0	0,0	0,0	0,0	0,0	0,0	0,0	0,0
Minería y canteras	16,5	5,6	3,8	13,4	51,7	20,7	2,6	22,2	38,4
Alimentos, bebidas y tabaco	3,0	1,4	0,7	1,1	1,4	4,3	0,5	26,5	7,7
Madera y papel	1,0	0,0	0,3	0,8	0,0	11,1	2,1	0,2	0,1
Química, goma y plásticos	2,1	0,4	-1,4	0,5	0,0	0,0	-0,2	0,0	0,0
Otras industrias	1,4	0,2	1,2	1,5	0,0	0,2	0,5	0,0	4,0
Electricidad, gas y agua	32,8	64,2	8,7	3,7	27,8	15,2	58,0	10,1	4,6
Construcción	4,5	3,0	2,5	8,0	8,4	5,3	3,0	1,2	1,6
Comercio	2,2	0,5	3,3	4,7	3,4	4,0	0,0	0,4	1,7
Transporte y almacenaje	1,2	0,0	0,4	0,6	0,2	10,8	0,6	3,9	26,0
Comunicaciones	15,5	1,8	61,8	59,7	3,9	7,5	32,1	0,9	0,7
Servicios financieros	12,6	12,5	15,8	3,4	1,6	2,6	0,0	16,7	3,1
Seguros	2,9	2,0	1,2	0,1	0,4	18,9	0,1	15,2	3,8
Servicios a las empresas	0,7	0,0	0,8	0,9	0,9	0,1	0,0	1,8	7,8
Serv. Saneamiento y similares	2,0	7,9	0,1	0,2	0,1	0,1	0,0	0,3	0,0
Otros servicios	0,9	0,3	0,5	1,2	0,1	0,0	0,6	0,7	0,4
Total	100,0	100,0	100,0	100,0	100,0	100,0	100,0	100,0	100,0

* Cifras provisionales.

Fuente: Departamento de Estudios e Informaciones, DIRECON. En base a Comité de Inversiones Extranjeras, Chile.

ANEXO N°8.A.

**INVERSIÓN MATERIALIZADA EN REGIONES DE CHILE PROVENIENTES
DESDE LA UNIÓN EUROPEA**
(Cifras en miles de dólares nominales)

Región / Año	1974-2006	1999	2000	2001	2002	2003	2004	2005*	2006*
I	886.137	0	495	-450	39.859	79.718	48.026	0	0
II	1.366.161	8.310	-28.797	286.271	-338.663	24.589	20.010	72.000	81.149
III	5.079	-16.245	0	0	0	0	100	430	75
IV	715.170	316.640	48.387	0	0	0	0	0	0
V	478.574	58.786	4.919	11.640	189.409	32.095	76.787	0	0
VI	158.511	3.399	504	0	57	0	0	0	20.850
VII	250.494	4.373	0	44.139	56.234	24.618	0	0	0
VIII	567.433	9.330	36.277	29.607	77.831	5.177	39.734	185.090	40.082
IX	13.326	745	894	706	13	-562	0	0	0
X	125.148	5.856	100	2.194	150	492	77	146	0
XI	1.862	157	334	60	5	0	0	0	0
XII	21.038	0	0	0	0	0	0	0	0
Región Metropolitana	6.795.578	1.384.229	136.454	367.559	1.374.265	156.776	326.874	408.804	207.292
Multirregional**	14.596.135	4.184.466	897.711	1.297.278	246.365	184.965	3.391.553	15.899	170.665
Total	25.980.646	5.960.046	1.097.278	2.039.004	1.645.525	507.868	3.903.161	682.369	520.113

* Cifras provisionales.

** Incluye inversiones en más de una región y la no clasificada

Fuente: Departamento de Estudios e Informaciones, DIRECON. En base a Comité de Inversiones Extranjeras, Chile.

ANEXO N°8.A.

**PARTICIPACIÓN DE LA INVERSIÓN MATERIALIZADA EN REGIONES DE
CHILE PROVENIENTES DESDE LA UNIÓN EUROPEA**
(Cifras en porcentajes)

Región / Año	1974-2006	1999	2000	2001	2002	2003	2004	2005*	2006*
I	3,4	0,0	0,0	0,0	2,4	15,7	1,2	0,0	0,0
II	5,3	0,1	-2,6	14,0	-20,6	4,8	0,5	10,6	15,6
III	0,0	-0,3	0,0	0,0	0,0	0,0	0,0	0,1	0,0
IV	2,8	5,3	4,4	0,0	0,0	0,0	0,0	0,0	0,0
V	1,8	1,0	0,4	0,6	11,5	6,3	2,0	0,0	0,0
VI	0,6	0,1	0,0	0,0	0,0	0,0	0,0	0,0	4,0
VII	1,0	0,1	0,0	2,2	3,4	4,8	0,0	0,0	0,0
VIII	2,2	0,2	3,3	1,5	4,7	1,0	1,0	27,1	7,7
IX	0,1	0,0	0,1	0,0	0,0	-0,1	0,0	0,0	0,0
X	0,5	0,1	0,0	0,1	0,0	0,1	0,0	0,0	0,0
XI	0,0	0,0	0,0	0,0	0,0	0,0	0,0	0,0	0,0
XII	0,1	0,0	0,0	0,0	0,0	0,0	0,0	0,0	0,0
Región Metropolitana	26,2	23,2	12,4	18,0	83,5	30,9	8,4	59,9	39,9
Multirregional**	56,2	70,2	81,8	63,6	15,0	36,4	86,9	2,3	32,8
Total	100,0	100,0	100,0	100,0	100,0	100,0	100,0	100,0	100,0

* Cifras provisionales.

** Incluye inversiones en más de una región y la no clasificada

Fuente: Departamento de Estudios e Informaciones, DIRECON. En base a Comité de Inversiones Extranjeras, Chile.

I REGIÓN DE TARAPACÁ

ANEXO N°9.A.

EXPORTACIONES DESDE LA REGIÓN DE TARAPACA HACIA LA UE (27), 2006

(Cifras en valores FOB, en dólares del año)

Ranking	SACH	Glosa	FOB*	Estructura (%)
1	74031100	Cátodos y secciones de cátodo, de cobre refinado	1.042.024.928	60,94%
2	26030000	Minerales de cobre y sus concentrados.	491.954.804	28,77%
3	23012013	Harina de pescado con un contenido de proteínas superior al 68% en peso (súper prime) , impropia par.	61.093.390	3,57%
4	28012000	Yodo.	59.954.507	3,51%
5	23012012	Harina de pescado con un contenido de proteínas superior o igual al 66% pero inferior al 68% en peso (29.866.245	1,75%
6	28276020	Yoduro de potasio	5.648.737	0,33%
7	28100020	Ácidos bóricos.	5.513.420	0,32%
8	26139010	Concentrados sin tostar de molibdeno.	3.173.257	0,19%
9	25010020	Sal gema, sal de salinas, sal marina	3.019.655	0,18%
10	28276010	Yoduro de sodio	2.786.055	0,16%
11	3053040	Filetes de anchoveta, secos, salados o en salmuera, sin ahumar	1.115.616	0,07%
12	72042100	Desperdicios y desechos, de acero inoxidable	549.922	0,03%
13	12099110	Semillas de tomates para siembra	398.149	0,02%
14	12099140	Semillas de pimiento para siembra	313.008	0,02%
15	74040019	Los demás desperdicios y desechos, de cobre refinado	274.502	0,02%
16	39201020	Las demás placas, láminas y tiras de plástico no celular, sin refuerzo, combinación, ni soporte, de polím	248.303	0,01%
17	15180010	Aceite de pescado, no apto para el consumo humano	225.022	0,01%
18	1061910	Camélidos, vivos	207.200	0,01%
19	12119020	Orégano, fresco o seco, incluso cortado, quebrantado o pulverizado	201.340	0,01%
20	16041610	Anchoas en aceite, enteras o en trozos, excepto picadas	142.325	0,01%
I. Principales 20 productos exportados a la UE			1.708.710.384	
II. Total productos exportados a la UE			1.709.855.389	
III. Total exportado por la región al mundo			4.174.796.657	
IV. II sobre III.				41,0%

(*): Principales productos ordenados según monto exportado del año 2006.

Fuente: Departamento de Estudios e Informaciones, DIRECON. En base a cifras del Banco Central de Chile.

ANEXO N°9.B.

NUEVAS OPORTUNIDADES DE EXPORTACIÓN* DESDE LA REGIÓN DE TARAPACA HACIA A LA UE (27), 2006

(Cifras en valores FOB, en dólares del año)

Ranking	SACH	Glosa	FOB**
1	27101940	Aceites combustibles destilados (gasoil, diesel oil)	36.947.276
2	87043121	Camionetas motor de émbolo (pistón), de encendido por chispa, con capacidad de carga útil > a 500 ks	32.483.248
3	87042121	Camionetas motor de émbolo (pistón), de encendido por compresión (diesel o semidiesel), con capacid.	13.445.230
4	31059010	Nitrato sódico potásico (salitre)	10.249.818
5	160000	Rancho de naves y aeronaves	9.442.462
6	84149090	Las demás partes de bombas y compresores de aire	3.797.598
7	38029010	Materias minerales naturales activadas	2.891.618
8	23012011	Harina de pescado con un contenido de proteínas inferior al 66% del peso (standard) , impropia para la	2.533.603
9	87032391	Automóviles de turismo, de cilindrada > a 1500 cm3 pero <= a 3000 cm3	2.339.761
10	15042010	Aceite de pescado crudo	2.196.213
11	16041912	Jurel con salsa de tomates, entero o en trozos, excepto picado	2.147.573
12	2071410	Trozos y despojos comestibles de gallo o gallina, deshuesados, congelados	1.698.691
13	25120000	Harinas silíceas fósiles (por ej: kieselguhr, tripólita, diatómita) y demás tierras silíceas análogas, de den.	1.454.353
14	3079160	Lenguas (gónadas) de erizo de mar	1.255.590
15	76020000	Desperdicios y desechos, de aluminio.	1.203.298
16	3075100	Pulpos, vivos, frescos o refrigerados	765.813
17	73090090	Los demás depósitos, cisternas, cubas y recipientes similares de cualquier materia de fundición. He o	763.260
18	95043000	Los demás juegos activados con monedas, billetes de banco, fichas o similares, excepto los juegos de	743.007
19	3079190	Los demás invertebrados acuáticos, excepto crustáceos, aptos para la alimentación humana, vivos, fre	723.891
20	84313910	Partes de las demás máquinas y aparatos elevadores o trasportadores de acción continua, para merca	666.112
I. Principales 20 productos potenciales exportados			127.748.414
II. Total productos potenciales exportados			142.557.552
III. Total exportado por la región			4.174.796.657
IV. II sobre III.			3,4%

(*): Considera los productos exportados de la región a terceros países y no a la UE.

(**): Principales productos ordenados según monto exportado del año 2006.

Fuente: Departamento de Estudios e Informaciones, DIRECON. En base a cifras del Banco Central de Chile.

II REGIÓN DE ANTOFAGASTA

ANEXO N°10.A.

EXPORTACIONES DESDE LA REGIÓN DE ANTOFAGASTA HACIA LA UE (27), 2006

(Cifras en valores FOB, en dólares del año)

Ranking	SACH	Glosa	FOB*	Estructura (%)
1	74031100	Cátodos y secciones de cátodo, de cobre refinado	4.637.655.890	72,40%
2	26030000	Minerales de cobre y sus concentrados.	956.808.263	14,94%
3	74020010	Cobre para el afino.	356.339.053	5,56%
4	74011000	Matas de cobre.	158.813.798	2,48%
5	26139010	Concentrados sin tostar de molibdeno.	82.531.991	1,29%
6	26209920	Las demás cenizas y residuos (excepto de siderurgia) que contengan principalmente plata	46.026.394	0,72%
7	28369100	Carbonato de litio	37.313.570	0,58%
8	28012000	Yodo.	27.556.984	0,43%
9	71069120	Plata en bruto, aleada.	24.709.581	0,39%
10	74040011	Ánodos gastados; desperdicios y desechos contenido Cu < al 94% en peso	23.831.071	0,37%
11	71081200	Oro en bruto, excepto en polvo, para uso no monetario	9.947.652	0,16%
12	28252000	Oxido e hidróxido de litio.	8.749.190	0,14%
13	31025000	Nitrato de sodio.	5.440.848	0,08%
14	3075910	Los demás pulpos congelados	4.366.194	0,07%
15	28276020	Yoduro de potasio	3.799.154	0,06%
16	31043000	Sulfato de potasio	3.456.226	0,05%
17	26131010	Concentrados tostados de molibdeno.	3.162.963	0,05%
18	31059090	Los demás abonos minerales o químicos, con dos o tres de los elementos fertilizantes	2.525.111	0,04%
19	23012012	Harina de pescado con un contenido de proteínas superior o igual al 66% pero inferior al 68% en peso (2.015.144	0,03%
20	28299010	Yodato de potasio	1.934.261	0,03%
I. Principales 20 productos exportados a la UE			6.396.983.338	
II. Total productos exportados a la UE			6.405.226.581	
III. Total exportado por la región al mundo			18.948.210.589	
IV. II sobre III.				33,8%

(*): Principales productos ordenados según monto exportado del año 2006.

Fuente: Departamento de Estudios e Informaciones, DIRECON. En base a cifras del Banco Central de Chile.

ANEXO N°10.B.

NUEVAS OPORTUNIDADES DE EXPORTACIÓN* DESDE LA REGIÓN ANTOFAGASTA HACIA LA UE (27), 2006

(Cifras en valores FOB, en dólares del año)

Ranking	SACH	Glosa	FOB**
1	31023000	Nitrato de amonio, incluso en disolución acuosa	27.792.117
2	31059020	Abonos minerales o químicos con los 3 fertilizantes: nitrógeno, potasio y azufre (NKS)	18.891.428
3	27101940	Aceites combustibles destilados (gasoil, diesel oil)	18.720.167
4	73261110	Bolas forjadas o estampadas de He o acero, para molienda de minerales	14.322.863
5	39201020	Las demás placas, láminas y tiras de plástico no celular, sin refuerzo, combinación, ni soporte, de polim.	8.703.234
6	87079099	Las demás carrocerías vehic.,partidas 8701, 8704, 8705 y resto de 8703	7.019.016
7	36020020	Mezclas a base de TNT y pentrita (pentolita)	5.354.386
8	31042000	Cloruro de potasio	5.185.178
9	39201010	Las demás placas, láminas y tiras de plástico no celular, sin refuerzo, combinación, ni soporte, de polim.	4.624.317
10	28100020	Ácidos bóricos.	4.202.105
11	87041090	Los demás volquetes automotores proyectados usar fuera de la red de carreteras	2.965.000
12	39173230	Los demas tubos plásticos, sin reforzar ni combinar, sin accesorios, de polimeros de cloruro de vinilo	2.910.908
13	36030020	Cordones detonantes.	2.859.935
14	25289020	Boratos de sodio calcio	2.768.604
15	78060000	Las demas manufacturas de plomo.	2.710.223
16	36030030	Cebos y capsulas fulminantes.	2.426.700
17	84099990	Las demas partes identificables como destinados principalmente a los motores de las partidas 84.07 u t	2.222.908
18	87042321	Camiones para la minería, motor de émbolo (pistón), de encendido por compresión (diesel o semidiesel)	2.017.240
19	160000	Rancho de naves y aeronaves	1.986.792
20	73021000	Carriles (rieles) de fundición, hierro o acero	1.982.015
I. Principales 20 productos potenciales exportados			139.665.136
II. Total productos potenciales exportados			173.855.250
III. Total exportado por la región			18.948.210.589
IV. II sobre III.			0,9%

(*): Considera los productos exportados de la región a terceros países y no a la UE.

(**): Principales productos ordenados según monto exportado del año 2006.

Fuente: Departamento de Estudios e Informaciones, DIRECON. En base a cifras del Banco Central de Chile.

III REGIÓN DE ATACAMA

ANEXO N°11.A.

EXPORTACIONES DESDE LA REGIÓN DE ATACAMA HACIA LA UE (27), 2006

(Cifras en valores FOB, en dólares del año)

Ranking	SACH	Glosa	FOB*	Estructura (%)
1	74031100	Cátodos y secciones de cátodo, de cobre refinado	811.011.427	91,58%
2	26030000	Minerales de cobre y sus concentrados.	21.584.755	2,44%
3	26209920	Las demás cenizas y residuos (excepto de siderurgia) que contengan principalmente plata	20.514.358	2,32%
4	74020010	Cobre para el afino.	7.443.038	0,84%
5	74040019	Los demás desperdicios y desechos, de cobre refinado	6.474.165	0,73%
6	3072911	Ostión del Norte (<i>Argopecten purpuratus</i>), congelados	5.624.214	0,64%
7	26209910	Las demás cenizas y residuos (excepto de siderurgia) que contengan principalmente oro	5.421.458	0,61%
8	8061010	Uva fresca, variedad Thompson seedless (Sultanina)	3.031.233	0,34%
9	8061030	Uva fresca, variedad Red globe	1.276.657	0,14%
10	8061020	Uva fresca, variedad Flame seedless	818.176	0,09%
11	20057000	Aceitunas, preparadas o conservadas , excepto en vinagre o ácido acético, sin congelar	670.470	0,08%
12	8061090	Uva fresca, las demás variedades	651.774	0,07%
13	8044010	Aguacates (paltas), variedad Hass, frescos o secos.	166.531	0,02%
14	8052020	Clementinas, frescas o secas.	161.056	0,02%
15	12122070	Algas huiro, frescas o secas, incluso pulverizadas, especiales para la alimentación humana	160.730	0,02%
16	4090000	Miel natural.	138.786	0,02%
17	12122040	Algas Chascón, frescas o secas, incluso pulverizadas, especiales para la alimentación humana	97.009	0,01%
18	8109090	Las demás frutas u otros frutos, frescos	69.139	0,01%
19	8094010	Ciruelas frescas	43.612	0,00%
20	8104090	Mirtilos y demás frutos del género <i>Vaccinium</i> , frescos	38.277	0,00%
I. Principales 20 productos exportados a la UE			885.396.866	
II. Total productos exportados a la UE			885.565.568	
III. Total exportado por la región al mundo			3.305.708.931	
IV. II sobre III.			26,8%	

(*): Principales productos ordenados según monto exportado del año 2006.

Fuente: Departamento de Estudios e Informaciones, DIRECON. En base a cifras del Banco Central de Chile.

ANEXO N°11.B.

NUEVAS OPORTUNIDADES DE EXPORTACIÓN* DESDE LA REGIÓN DE ATACAMA HACIA LA UE (27), 2006

(Cifras en valores FOB, en dólares del año)

Ranking	SACH	Glosa	FOB**
1	26011210	Pellets de minerales de hierro y sus concentrados aglomerados	215.338.703
2	71081200	Oro en bruto, excepto en polvo, para uso no monetario	156.602.655
3	26011111	Minerales finos de hierro y sus concentrados, sin aglomerar	38.770.467
4	74040011	Ánodos gastados; desperdicios y desechos contenido Cu < al 94% en peso	14.643.422
5	160000	Rancho de naves y aeronaves	10.651.832
6	71069120	Plata en bruto, aleada.	9.625.032
7	26011112	Granzas de hierro y sus concentrados, sin aglomerar	6.145.619
8	3079980	Abalón congelado, seco o salado en salmuera	3.892.507
9	8055010	Limonos (<i>Citrus limón, citrus limonum</i>), frescos o secos.	3.731.437
10	3079961	Lenguas de erizo de mar congeladas	889.136
11	250000	Servicios considerados exportación	580.000
12	3079160	Lenguas (gónadas) de erizo de mar	510.392
13	12122030	Algas Pelillo, frescas o secas, incluso pulverizadas, especiales para la alimentación humana	435.073
14	8105000	Kiwis frescos	347.548
15	3079950	Lapas congeladas, secas o saladas en salmuera	201.065
16	7112010	Aceitunas conservadas provisionalmente en salmuera	197.275
17	16052021	Langostino amarillo conservado en recipientes herméticos cerrados	174.402
18	84292010	Motoniveladoras	170.000
19	3026912	Mero descabezado y eviscerado, fresco o refrigerado, excluido hígado, huevas y lechas	164.686
20	3074990	Jibias, globitos, calamares y potas, secas, saladas o en salmuera, jibias, globitos y potas, congeladas	154.289
I. Principales 20 productos potenciales exportados			463.225.540
II. Total productos potenciales exportados			464.095.039
III. Total exportado por la región			3.305.708.931
IV. II sobre III.			14,0%

(*): Considera los productos exportados de la región a terceros países y no a la UE.

(**): Principales productos ordenados según monto exportado del año 2006.

Fuente: Departamento de Estudios e Informaciones, DIRECON. En base a cifras del Banco Central de Chile.

IV REGIÓN DE COQUIMBO

ANEXO N°12.A.

EXPORTACIONES DESDE LA REGIÓN DE COQUIMBO HACIA LA UE (27), 2006

(Cifras en valores FOB, en dólares del año)

Ranking	SACH	Glosa	FOB*	Estructura (%)
1	26030000	Minerales de cobre y sus concentrados.	332.576.437	56,25%
2	26139010	Concentrados sin tostar de molibdeno.	140.429.990	23,75%
3	74031100	Cátodos y secciones de cátodo, de cobre refinado	36.048.645	6,10%
4	3072911	Ostión del Norte (<i>Argopecten purpuratus</i>), congelados	19.206.675	3,25%
5	8061010	Uva fresca, variedad Thompson seedless (Sultanina)	12.590.196	2,13%
6	8044010	Aguacates (paltas), variedad Hass, frescos o secos.	11.066.995	1,87%
7	8061030	Uva fresca, variedad Red globe	8.383.761	1,42%
8	8061090	Uva fresca, las demás variedades	5.890.900	1,00%
9	3041019	Las demás carnes de albacora, frescas o refrigeradas	2.308.839	0,39%
10	8052020	Clementinas, frescas o secas.	2.289.874	0,39%
11	8051000	Naranjas, frescas o secas.	1.857.113	0,31%
12	16052014	Camarón nailon conservado congelado	1.635.232	0,28%
13	28012000	Yodo.	1.455.699	0,25%
14	12122040	Algas Chascón, frescas o secas, incluso pulverizadas, especiales para la alimentación humana	1.401.912	0,24%
15	8061020	Uva fresca, variedad Flame seedless	1.212.558	0,21%
16	9042010	Pimentón seco, triturado o pulverizado	954.679	0,16%
17	3037982	Albacora o pez espada descabezada y eviscerada, congelada, excluido hígados, huevas y lechas	932.976	0,16%
18	3037983	Tronco de la albacora o pez espada, congelado, excluido hígados, huevas y lechas	708.746	0,12%
19	32030010	Carmín de cochinitilla	600.294	0,10%
20	16052029	Los demás langostinos conservados en recipientes herméticos cerrados	600.116	0,10%
I. Principales 20 productos exportados a la UE			582.151.637	
II. Total productos exportados a la UE			591.269.600	
III. Total exportado por la región al mundo			2.710.297.098	
IV. II sobre III.				21,8%

(*): Principales productos ordenados según monto exportado del año 2006.

Fuente: Departamento de Estudios e Informaciones, DIRECON. En base a cifras del Banco Central de Chile.

ANEXO N°12.B.

NUEVAS OPORTUNIDADES DE EXPORTACIÓN* DESDE LA REGIÓN DE COQUIMBO HACIA LA UE (27), 2006

(Cifras en valores FOB, en dólares del año)

Ranking	SACH	Glosa	FOB**
1	26011111	Minerales finos de hierro y sus concentrados, sin aglomerar	61.318.826
2	71081200	Oro en bruto, excepto en polvo, para uso no monetario	24.490.000
3	40111000	Neumáticos nuevos de caucho del tipo utilizado en automóviles de turismo (incluidos los station wagon	20.923.807
4	20096910	Los demás jugos de uva, sin fermentar	7.681.621
5	16059090	Los demás moluscos e invertebrados acuáticos, preparados o conservados	6.287.235
6	40119910	Los demás neumáticos nuevos de caucho del tipo usado en camionetas	5.388.352
7	40112000	Neumáticos nuevos de caucho del tipo utilizado en autobuses o camiones	4.855.634
8	20059090	Las demás hortalizas y mezclas de hortalizas preparadas o conservadas , excepto en vinagre o ácido a	4.403.431
9	74012000	Cobre de cimentación (cobre precipitado)	2.366.801
10	28332500	Sulfato de cobre	2.205.375
11	9042020	AjÍ seco, triturado o pulverizado	2.028.798
12	5119190	Los demás productos de pescado, crustáceos, moluscos u otros invertebrados acuáticos, impropios pa	1.449.154
13	16059020	Almejas, preparadas o conservadas.	1.115.499
14	23012013	Harina de pescado con un contenido de proteínas superior al 68% en peso (súper prime) , impropia par	1.026.296
15	84749090	Las demás partes de maq. y aparat. p. clasificar, cribar, separar, lavar, quebrantar, triturar, pulverizar, n	836.106
16	7129020	AjÍ (Capsicum frutescens), incluso en trozos o rodajas, triturados o pulverizados, secos	813.335
17	3079931	Locos congelados	739.371
18	8052010	Mandarinas, frescas o secas.	704.889
19	250000	Servicios considerados exportación	662.264
20	3079980	Abalón congelado, seco o salado en salmuera	625.232
I. Principales 20 productos potenciales exportados			149.922.025
II. Total productos potenciales exportados			158.818.051
III. Total exportado por la región			2.710.297.098
IV. II sobre III.			5,9%

(*): Considera los productos exportados de la región a terceros países y no a la UE.

(**): Principales productos ordenados según monto exportado del año 2006.

Fuente: Departamento de Estudios e Informaciones, DIRECON. En base a cifras del Banco Central de Chile.

V REGIÓN DE VALPARAÍSO

ANEXO N°13.A.

EXPORTACIONES DESDE LA REGIÓN DE VALPARAISO HACIA LA UE (27), 2006

(Cifras en valores FOB, en dólares del año)

Ranking	SACH	Glosa	FOB*	Estructura (%)
1	74031100	Cátodos y secciones de cátodo, de cobre refinado	269.095.912	30,67%
2	74020010	Cobre para el afino.	214.605.378	24,46%
3	26030000	Minerales de cobre y sus concentrados.	158.564.228	18,07%
4	8044010	Aguacates (paltas), variedad Hass, frescos o secos.	23.860.186	2,72%
5	8061010	Uva fresca, variedad Thompson seedless (Sultanina)	13.662.953	1,56%
6	8061090	Uva fresca, las demás variedades	13.441.594	1,53%
7	8061030	Uva fresca, variedad Red globe	13.246.998	1,51%
8	22042121	Vino Cabernet sauvignon, capacidad inferior o igual a 2 lts.	12.633.557	1,44%
9	8062010	Pasas morenas	12.320.836	1,40%
10	22042111	Vino Sauvignon blanc, capacidad inferior o igual a 2 lts.	9.446.865	1,08%
11	22042122	Vino Merlot, capacidad inferior o igual a 2 lts.	7.101.807	0,81%
12	22042112	Vino Chardonnay, capacidad inferior o igual a 2 lts.	6.231.518	0,71%
13	8105000	Kiwis frescos	6.159.204	0,70%
14	21011110	Café instantáneo, sin aromatizar	5.678.707	0,65%
15	8023290	Las demás nueces de nogal sin cáscara, frescas o secas excepto enteras	5.521.657	0,63%
16	8081020	Manzanas frescas, variedad Royal gala	5.297.083	0,60%
17	2500000	Servicios considerados exportación	5.148.852	0,59%
18	13023100	Agar-agar	4.708.328	0,54%
19	8062090	Las demás pasas, excepto morenas	4.658.043	0,53%
20	16023110	Trozos preparados, sazonados o condimentados de pavo (gallipavo)	4.612.525	0,53%
I. Principales 20 productos exportados a la UE			795.996.230	
II. Total productos exportados a la UE			877.394.042	
III. Total exportado por la región al mundo			5.579.742.775	
IV. II sobre III.				15,7%

(*): Principales productos ordenados según monto exportado del año 2006.

Fuente: Departamento de Estudios e Informaciones, DIRECON. En base a cifras del Banco Central de Chile.

ANEXO N°13.B.

NUEVAS OPORTUNIDADES DE EXPORTACIÓN* DESDE LA REGIÓN DE VALPARAÍSO HACIA LA UE (27), 2006

(Cifras en valores FOB, en dólares del año)

Ranking	SACH	Glosa	FOB**
1	160000	Rancho de naves y aeronaves	542.463.297
2	27101129	Las demás gasolinas, excepto para aviación	141.372.263
3	27101951	Fuel oil 6	127.544.355
4	71081200	Oro en bruto, excepto en polvo, para uso no monetario	107.907.702
5	71069110	Plata en bruto, sin alear.	52.310.160
6	44012211	Madera en plaquita o partículas, de eucaliptus globulus	42.093.974
7	27111300	Butanos, licuados.	28.229.345
8	24022000	Cigarrillos que contengan tabaco.	26.602.066
9	27101940	Aceites combustibles destilados (gasoil, diesel oil)	24.675.531
10	27101110	Éter de petróleo (nafta solvente, bencina de extracción)	16.928.633
11	27101123	Gasolina para vehículos terrestres, sin Pb, de 97 octanos	9.516.548
12	74081110	Alambre de cobre refinado, de sección transversal > a 6 mm pero <= a 9.5 mm	9.191.452
13	71129900	Desperdicios y residuos de platino o de chapado (plaqué) de los demás metales preciosos	8.995.529
14	48202010	Cuadernos, cuadrados o rectangulares, con un lado superior a 25 cm y el otro superior a 20 cm	6.148.746
15	26139010	Concentrados sin tostar de molibdeno.	5.887.954
16	27101122	Gasolina para vehículos terrestres, sin Pb, de 93 octanos	5.848.840
17	2109900	Las demás carnes y despojos comestibles; salados o en salmuera, secos o ahumados	5.092.125
18	27111200	Propano, licuado.	4.973.882
19	39069000	Los demás polímeros acrílicos, en formas primarias	4.835.830
20	20059010	Pimiento preparado o conservado, excepto en vinagre o ácido acético, sin congelar	4.786.174
I. Principales 20 productos potenciales exportados			1.175.404.405
II. Total productos potenciales exportados			1.297.966.496
III. Total exportado por la región			5.579.742.775
IV. II sobre III.			23,3%

(*): Considera los productos exportados de la región a terceros países y no a la UE.

(**): Principales productos ordenados según monto exportado del año 2006.

Fuente: Departamento de Estudios e Informaciones, DIRECON. En base a cifras del Banco Central de Chile.

VI REGIÓN DEL LIBERTADOR BERNARDO O'HIGGINS

ANEXO N°14.A.

EXPORTACIONES DESDE LA REGIÓN DEL LIBERTADOR BERNARDO O'HIGGINS HACIA LA UE (27), 2006

(Cifras en valores FOB, en dólares del año)

Ranking	SACH	Glosa	FOB*	Estructura (%)
1	74031900	Los demas cobre refinados.	461.631.739	35,10%
2	26131010	Concentrados tostados de molibdeno.	380.109.815	28,90%
3	74031100	Cátodos y secciones de cátodo, de cobre refinado	135.031.077	10,27%
4	22042121	Vino Cabernet sauvignon, capacidad inferior o igual a 2 lts.	21.696.093	1,65%
5	8105000	Kiwis frescos	21.204.169	1,61%
6	2071410	Trozos y despojos comestibles de gallo o gallina, deshuesados, congelados	17.667.469	1,34%
7	8061090	Uva fresca, las demás variedades	16.488.814	1,25%
8	8061010	Uva fresca, variedad Thompson seedless (Sultanina)	16.121.715	1,23%
9	2032930	Las demás carnes de porcino, deshuesadas y congeladas	13.334.056	1,01%
10	8081020	Manzanas frescas, variedad Royal gala	12.458.343	0,95%
11	2032990	Las demás carnes de porcino, congeladas	11.670.571	0,89%
12	8081060	Manzanas frescas, variedad Granny smith	11.566.881	0,88%
13	8061030	Uva fresca, variedad Red globe	10.858.734	0,83%
14	8081090	Las demás variedades de manzanas frescas	10.605.197	0,81%
15	22042122	Vino Merlot, capacidad inferior o igual a 2 lts.	10.316.279	0,78%
16	22042112	Vino Chardonnay, capacidad inferior o igual a 2 lts.	10.142.684	0,77%
17	8094010	Ciruelas frescas	9.876.794	0,75%
18	22042123	Vino tinto mezclas, capacidad inferior o igual a 2 lts.	9.505.538	0,72%
19	22042129	Los demás vinos tintos con denominación de origen capacidad inferior o igual a 2 lts.	9.332.151	0,71%
20	8132000	Ciruelas secas.	8.400.876	0,64%
I. Principales 20 productos exportados a la UE			1.198.018.994	
II. Total productos exportados a la UE			1.315.246.048	
III. Total exportado por la región al mundo			4.841.861.364	
IV. II sobre III.				27,2%

(*): Principales productos ordenados según monto exportado del año 2006.

Fuente: Departamento de Estudios e Informaciones, DIRECON. En base a cifras del Banco Central de Chile.

ANEXO N°14.B.

NUEVAS OPORTUNIDADES DE EXPORTACIÓN* DESDE LA REGIÓN DEL LIBERTADOR BERNARDO O'HIGGINS HACIA LA UE (27), 2006

(Cifras en valores FOB, en dólares del año)

Ranking	SACH	Glosa	FOB**
1	26030000	Minerales de cobre y sus concentrados.	44.313.416
2	26139010	Concentrados sin tostar de molibdeno.	39.037.742
3	19041000	Productos a base de cereales, obtenido por inflado o tostado	11.736.642
4	48051900	Los demas papeles y cartones para acanalar	7.348.266
5	2032220	Costillar de porcino, sin deshuesar, congelado	6.777.595
6	2071422	Pechugas y sus trozos de gallo o gallina, sin deshuesar, congelados	6.191.861
7	20087019	Los demás melocotones (duraznos), incluidos los griñones y nectarinas, conservados al natural o en almíbar	6.162.022
8	20081900	Los demás frutos de cáscara y semillas, incluidas las mezclas, preparados o conservados de otro modo, incluso	5.143.097
9	2032210	Chuletas de porcinos, sin deshuesar, congeladas	4.376.993
10	20097910	Jugo de manzana, sin fermentar y sin adición de alcohol, de valor Brix > a 20 pero < 70	3.955.003
11	20098070	Jugo de pimienta rojo, sin fermentar y sin adición de alcohol, incluso con azúcar u otro edulcorante	3.592.059
12	19011090	Las demás preparaciones alimentación infantil, acondicionadas venta al por menor	3.408.143
13	21013000	Achicoria tostada y demás sucedáneos del café tostado y sus extractos, esencias y concentrados	3.188.064
14	2071424	Alas de gallo o gallina, sin deshuesar, congelados	3.115.730
15	5040020	Estómagos de animales, congelados	2.710.522
16	2109900	Las demas carnes y despojos comestibles; salados o en salmuera, secos o ahumados	2.556.350
17	21041010	Crema preparadas	2.501.327
18	20029011	Purés y jugo tomates, contenidos extracto seco 0> al 7%, de valor Brix < al 30% preparados o conservados, ex	2.436.176
19	20089200	Mezclas preparadas o conservadas, incluso con adición de azúcar u otro edulcorante o alcohol	2.042.658
20	8055010	Limonas (Citrus limón, citrus limonum), frescos o secos.	1.890.952
I. Principales 20 productos potenciales exportados			162.484.618
II. Total productos potenciales exportados			201.396.081
III. Total exportado por la región			4.841.861.364
IV. II sobre III.			4,2%

(*): Considera los productos exportados de la región a terceros países y no a la UE.

(**): Principales productos ordenados según monto exportado del año 2006.

Fuente: Departamento de Estudios e Informaciones, DIRECON. En base a cifras del Banco Central de Chile.

VII REGIÓN DEL MAULE

ANEXO N°15.A.

EXPORTACIONES DESDE LA REGIÓN DEL MAULE HACIA LA UE (27), 2006

(Cifras en valores FOB, en dólares del año)

Ranking	SACH	Glosa	FOB*	Estructura (%)
1	48109210	Cartulinas	42.691.075	14,79%
2	8105000	Kiwis frescos	29.207.129	10,12%
3	22042991	Los demás vinos tintos	27.612.642	9,57%
4	22042121	Vino Cabernet sauvignon, capacidad inferior o igual a 2 lts.	22.128.576	7,67%
5	8081020	Manzanas frescas, variedad Royal gala	12.805.285	4,44%
6	22042111	Vino Sauvignon blanc, capacidad inferior o igual a 2 lts.	11.647.217	4,04%
7	22042992	Los demás vinos blancos con denominación de origen capacidad inferior o igual a 2 lts.	10.429.274	3,61%
8	8081090	Las demás variedades de manzanas frescas	10.281.642	3,56%
9	47031100	Pasta química de coníferas a la sosa (soda) o al sulfato, excepto para disolver, cruda	9.295.066	3,22%
10	22042122	Vino Merlot, capacidad inferior o igual a 2 lts.	8.241.216	2,86%
11	22042112	Vino Chardonnay, capacidad inferior o igual a 2 lts.	7.961.465	2,76%
12	22042129	Los demás vinos tintos con denominación de origen capacidad inferior o igual a 2 lts.	7.630.610	2,64%
13	8112020	Frambuesas, sin cocer o cocidas en agua o vapor, congeladas, incluso con azúcar o edulcorante..	6.353.963	2,20%
14	8112010	Moras, sin cocer o cocidas en agua o vapor, congeladas, incluso con azúcar o edulcorante..	5.711.798	1,98%
15	8081060	Manzanas frescas, variedad Granny smith	5.552.500	1,92%
16	22042123	Vino tinto mezclas, capacidad inferior o igual a 2 lts.	5.310.724	1,84%
17	8133000	Manzanas secas.	4.482.862	1,55%
18	74031100	Cátodos y secciones de cátodo, de cobre refinado	4.305.602	1,49%
19	8092000	Cerezas frescas.	3.697.802	1,28%
20	8081050	Manzanas frescas, variedad Braeburn	3.542.925	1,23%
I. Principales 20 productos exportados a la UE			238.889.372	
II. Total productos exportados a la UE			288.582.355	
III. Total exportado por la región al mundo			1.103.546.517	
IV. II sobre III.			26,2%	

(*): Principales productos ordenados según monto exportado del año 2006.

Fuente: Departamento de Estudios e Informaciones, DIRECON. En base a cifras del Banco Central de Chile.

ANEXO N°15.B.

NUEVAS OPORTUNIDADES DE EXPORTACIÓN* DESDE LA REGIÓN DEL MAULE HACIA LA UE (27), 2006

(Cifras en valores FOB, en dólares del año)

Ranking	SACH	Glosa	FOB**
1	20097920	Jugo de manzana, sin fermentar y sin adición de alcohol, de valor Brix > = a 70	24.801.660
2	20029012	Purés y jugo tomates, contenidos extracto seco 0> al 7%, de valor Brix > = al 30% pero < = al 32% prep	24.149.762
3	2032930	Las demás carnes de porcino, deshuesadas y congeladas	12.143.703
4	20086011	Cerezas marrasquino conservadas al natural o en almíbar	8.317.969
5	20096920	Los demás mostos de uva, sin fermentar	7.249.966
6	8121000	Cerezas conservadas provisionalmente, pero no aptas para el consumo inmediato	6.050.431
7	74040019	Los demás desperdicios y desechos, de cobre refinado	5.814.943
8	44170010	Herramientas de madera	4.583.467
9	44071019	Las demás maderas aserradas de pino insigne, de espesor superior a 6 mm	3.872.126
10	20029011	Purés y jugo tomates, contenidos extracto seco 0> al 7%, de valor Brix < al 30% preparados o conserv	3.694.210
11	44091022	Perfiles y molduras de coníferas	3.279.480
12	44091029	Los demás listones y molduras para muebles	2.535.824
13	23032010	Coseta de remolacha	2.455.121
14	44091090	Las demás maderas de coníferas, perfiladas longitudinalmente en una o varias caras, incluso cepillada	2.039.345
15	47032900	Pasta química de maderas distintas a las coníferas, a la sosa (soda) o al sulfato, excepto para disolver,	1.953.066
16	94039090	Las demás partes de muebles de materias como el rotén, mimbre, bambú o materias similares	1.560.550
17	44219010	Palitos para dulces y helados, de madera	1.538.510
18	21032090	Las demás salsas de tomate, preparadas.	1.376.480
19	21032010	Salsas catsup ("ketchup", "catchup") preparada	1.307.741
20	8119030	Melocotones (duraznos), sin cocer o cocidos en agua o vapor, congelados, incluso con azúcar o edulc	1.245.009
I. Principales 20 productos potenciales exportados			119.969.362
II. Total productos potenciales exportados			143.737.145
III. Total exportado por la región			1.103.546.517
IV. II sobre III.			13,0%

(*): Considera los productos exportados de la región a terceros países y no a la UE.

(**): Principales productos ordenados según monto exportado del año 2006.

Fuente: Departamento de Estudios e Informaciones, DIRECON. En base a cifras del Banco Central de Chile.

VIII REGIÓN DEL BÍO BÍO

ANEXO N°16.A.

EXPORTACIONES DESDE LA REGIÓN DEL BÍO BÍO HACIA LA UE (27), 2006

(Cifras en valores FOB, en dólares del año)

Ranking	SACH	Glosa	FOB*	Estructura (%)
1	47032100	Pasta química de coníferas a la sosa (soda) o al sulfato, excepto para disolver, semiblanqueada o blanc	198.387.719	31,80%
2	47032900	Pasta química de maderas distintas a las coníferas, a la sosa (soda) o al sulfato, excepto para disolver,	135.236.943	21,68%
3	44071019	Las demás maderas aserradas de pino insigne, de espesor superior a 6 mm	50.513.145	8,10%
4	44121910	Madera contrachapada que tenga al menos una hoja externa de coníferas, de espesor <= 0.6 mm	46.927.392	7,52%
5	27101129	Las demás gasolinas, excepto para aviación	20.776.341	3,33%
6	12119042	Cascañilla de mosqueta, incluso cortada, quebrantada o pulverizada	12.311.277	1,97%
7	27101122	Gasolina para vehículos terrestres, sin Pb, de 93 octanos	10.602.984	1,70%
8	3049071	Surimi de jurel	9.764.364	1,57%
9	15042010	Aceite de pescado crudo	9.450.000	1,51%
10	8112020	Frambuesas, sin cocer o cocidas en agua o vapor, congeladas, incluso con azúcar o edulcorante..	8.915.610	1,43%
11	29051100	Metanol (alcohol metílico)	8.671.283	1,39%
12	23012013	Harina de pescado con un contenido de proteínas superior al 68% en peso (súper prime) , impropia par	8.385.924	1,34%
13	3049051	Trozos de salmones del Pacífico, Atlántico y Danubio	7.186.363	1,15%
14	3042041	Filetes de merluza común, congelados.	6.456.028	1,03%
15	8104090	Mirtilos y demás frutos del género Vaccinium, frescos	5.316.889	0,85%
16	7108040	Espárragos, incluso cocidos, congelados	4.680.179	0,75%
17	3042052	Filetes de salmones del Atlántico y Danubio, congelados.	4.652.760	0,75%
18	2500000	Servicios considerados exportación	4.248.816	0,68%
19	8112010	Moras, sin cocer o cocidas en agua o vapor, congeladas, incluso con azúcar o edulcorante..	4.010.454	0,64%
20	23012012	Harina de pescado con un contenido de proteínas superior o igual al 66% pero inferior al 68% en peso (3.822.244	0,61%
I. Principales 20 productos exportados a la UE			560.316.713	
II. Total productos exportados a la UE			623.861.628	
III. Total exportado por la región al mundo			4.602.287.340	
IV. II sobre III.			13,6%	

(*): Principales productos ordenados según monto exportado del año 2006.

Fuente: Departamento de Estudios e Informaciones, DIRECON. En base a cifras del Banco Central de Chile.

ANEXO N°16.B.

NUEVAS OPORTUNIDADES DE EXPORTACIÓN* DESDE LA REGIÓN DEL BÍO BÍO HACIA LA UE (27), 2006

(Cifras en valores FOB, en dólares del año)

Ranking	SACH	Glosa	FOB**
1	27101940	Aceites combustibles destilados (gasoil, diesel oil)	158.232.950
2	44012211	Madera en plaquita o partículas, de eucaliptus globulus	86.325.244
3	27101951	Fuel oil 6	48.738.223
4	89019099	Los demas barcos contenedores p. el transporte de mercancías o para transporte mixto de personas y	46.026.179
5	44182090	Marcos, contramarcos y umbrales de madera	44.691.264
6	39021000	Polipropileno, en formas primarias.	43.839.297
7	4029910	Leche condensada	43.780.862
8	160000	Rancho de naves y aeronaves	42.988.777
9	39011010	Polietileno de densidad inferior a 0,94, de alta presión.	28.320.407
10	44113910	Los demás tableros de fibras densidad >0.35 g/cm3 pero >= a 0.5 g/cm3, con trabajo mecánico y recub	22.941.919
11	73261110	Bolas forjadas o estampadas de He o acero, para molinda de minerales	20.518.802
12	48193010	Sacos (bolsas) con una anchura en la base > a 40 cm	16.958.083
13	27111300	Butanos, licuados.	14.909.610
14	27101123	Gasolina para vehículos terrestres, sin Pb, de 97 octanos	13.665.175
15	39023000	Copolimeros de propileno, en formas prim	13.206.469
16	48109210	Cartulinas	13.192.818
17	3037922	Jurel descabezado y eviscerado, congelado, excluido hígado, huevas y lechas	10.706.694
18	44103200	Los demás tableros de partículas de madera recubiertos en la superficie con papel impregnado con me.	10.507.164
19	44012212	Madera en plaquita o partículas, de eucaliptus nitens	10.140.309
20	73089000	Las demas construcciones y sus partes, de fundición, de hierro o de acero	8.758.185
I. Principales 20 productos potenciales exportados			698.448.434
II. Total productos potenciales exportados			854.115.066
III. Total exportado por la región			4.602.287.340
IV. II sobre III.			18,6%

(*): Considera los productos exportados de la región a terceros países y no a la UE.

(**): Principales productos ordenados según monto exportado del año 2006.

Fuente: Departamento de Estudios e Informaciones, DIRECON. En base a cifras del Banco Central de Chile.

IX REGIÓN DE LA ARAUCANÍA

ANEXO N°17.A.

EXPORTACIONES DESDE LA REGIÓN DE LA ARAUCANÍA HACIA LA UE (27), 2006

(Cifras en valores FOB, en dólares del año)

Ranking	SACH	Glosa	FOB*	Estructura (%)
1	47032100	Pasta química de coníferas a la sosa (soda) o al sulfato, excepto para disolver, semiblanqueada o blan	94.954.454	88,74%
2	12149010	Altramucos o lupinos	2.066.333	1,93%
3	8104090	Mirtilos y demás frutos del género Vaccinium, frescos	1.876.269	1,75%
4	44121910	Madera contrachapada que tenga al menos una hoja externa de coníferas, de espesor < =0.6 mm	1.467.148	1,37%
5	8081090	Las demás variedades de manzanas frescas	1.151.815	1,08%
6	8105000	Kiwis frescos	703.610	0,66%
7	8081050	Manzanas frescas, variedad Braeburn	645.853	0,60%
8	8081020	Manzanas frescas, variedad Royal gala	550.875	0,51%
9	7123990	Trufas y demás hongos, secos, triturados o pulverizados	356.021	0,33%
10	8081060	Manzanas frescas, variedad Granny smith	322.924	0,30%
11	94060010	Casas prefabricadas.	230.070	0,22%
12	8081030	Manzanas frescas, variedad Red starking	192.025	0,18%
13	12119090	Las demás plantas, partes de plantas semillas y frutos, para perfumería, medicina, frescas o secas, incl	191.602	0,18%
14	7123910	Trufas y demás hongos, enteros, secos	184.849	0,17%
15	8133000	Manzanas secas.	167.392	0,16%
16	44079920	Madera aserrada o desbastada longitudinalmente, de lenga , de espesor superior a 6 mm	159.888	0,15%
17	1061910	Camélidos, vivos	154.800	0,14%
18	44081010	Hojas para chapado y contrachapado, de pino insigne, de espesor < = a 6 mm	142.811	0,13%
19	8082011	Peras Packhman's triumph, frescas	137.963	0,13%
20	12099150	Semillas de zapallo para siembra	122.315	0,11%
I. Principales 20 productos exportados a la UE			105.779.017	
II. Total productos exportados a la UE			106.997.521	
III. Total exportado por la región al mundo			329.495.237	
IV. II sobre III.			32,5%	

(*): Principales productos ordenados según monto exportado del año 2006.

Fuente: Departamento de Estudios e Informaciones, DIRECON. En base a cifras del Banco Central de Chile.

ANEXO N°17.B.

NUEVAS OPORTUNIDADES DE EXPORTACIÓN* DESDE LA REGIÓN DE LA ARAUCANÍA HACIA LA UE (27), 2006

(Cifras en valores FOB, en dólares del año)

Ranking	SACH	Glosa	FOB**
1	4029910	Leche condensada	6.311.187
2	94035010	Camas de madera del tipo de los utilizado en dormitorios	4.189.808
3	10040000	Avena.	4.165.644
4	94035030	Cómodas de madera del tipo de los utilizado en dormitorios	4.052.542
5	11042210	Granos de avena mondados	3.055.575
6	19049000	Los demás cereales en grano precosidos o preparados de otra forma, ncop	2.223.687
7	94042990	Los demás colchones de otras materias, excepto de una plaza	1.890.061
8	4069010	Queso gouda y del tipo gouda	1.863.626
9	11041200	Granos de avena, aplastados o en copos	1.344.177
10	44091022	Perfiles y molduras de coníferas	1.172.998
11	11071000	Malta (de cebada u otros cereales), sin tostar	1.097.296
12	2023090	Las demás carnes deshuesadas de bovinos, congeladas	957.252
13	4022118	Leche en polvo, sin adición de azúcar ni edulcorante, contenido materia grasa > al 26%	946.122
14	19019090	Las demás preparaciones alimenticias a base harina, grañones, sémola, almidón, fécula o extracto de r	645.274
15	19019019	Las demás preparaciones con contenido de sólidos lácteos > al 10% en peso	621.764
16	94041090	Los demás somieres	563.850
17	11042290	Los demás granos de avena trabajados, excepto mondados	447.384
18	3055990	Los demás pescados secos, incluso salados, sin ahumar	384.243
19	94039090	Las demás partes de muebles de materias como el rotén, mimbre, bambú o materias similares	349.709
20	12079900	Las demás semillas y frutos oleaginosos, incluso quebrantadas	328.523
I. Principales 20 productos potenciales exportados			36.610.723
II. Total productos potenciales exportados			43.148.694
III. Total exportado por la región			329.495.237
IV. II sobre III.			13,1%

(*): Considera los productos exportados de la región a terceros países y no a la UE.

(**): Principales productos ordenados según monto exportado del año 2006.

Fuente: Departamento de Estudios e Informaciones, DIRECON. En base a cifras del Banco Central de Chile.

X REGIÓN DE LOS LAGOS

ANEXO N°18.A.

EXPORTACIONES DESDE LA REGIÓN DE LOS LAGOS HACIA LA UE (27), 2006

(Cifras en valores FOB, en dólares del año)

Ranking	SACH	Glosa	FOB*	Estructura (%)
1	3042052	Filetes de salmones del Atlántico y Danubio, congelados.	114.862.491	28,36%
2	3049051	Trozos de salmones del Pacífico, Atlántico y Danubio	81.063.263	20,01%
3	16059070	Cholgas, chorritos y choros preparados y conservados	48.693.072	12,02%
4	16059090	Los demás moluscos e invertebrados acuáticos, preparados o conservados	14.736.554	3,64%
5	3026924	Merluza del sur descabezada y eviscerada, fresca o refrigerada, excluido hígado, huevas y lechas	13.662.355	3,37%
6	16059020	Almejas, preparadas o conservadas.	12.668.602	3,13%
7	13023910	Carregherina	12.534.574	3,09%
8	3049053	Las demás carnes de salmones del Atlántico y Danubio	10.904.955	2,69%
9	3026923	Merluza del sur entera fresca o refrigerada, excluido hígados, huevas y lechas	9.388.720	2,32%
10	6011011	Bulbos de liliom, en reposo vegetativo	7.477.320	1,85%
11	3032290	Los demás salmones del Atlántico y Danubio, congelados, excluidos hígados, huevas y lechas	6.906.985	1,71%
12	3073900	Mejillones, congelados, secos, salados o en salmuera	6.009.700	1,48%
13	3032210	Salmones del Atlántico y Danubio, enteros, congelados, excluido hígados, huevas y lechas	5.566.034	1,37%
14	2013090	Las demás carnes deshuesadas de bovinos, fresca o refrigerada	5.321.125	1,31%
15	16059030	Machas, preparadas o conservadas.	3.577.025	0,88%
16	8112020	Frambuesas, sin cocer o cocidas en agua o vapor, congeladas, incluso con azúcar o edulcorante..	3.344.144	0,83%
17	8104090	Mirtilos y demás frutos del género Vaccinium, frescos	2.960.711	0,73%
18	3037822	Merluza del sur descabezada y eviscerada, congelada, excluido hígado, huevas y lechas	2.407.194	0,59%
19	3032120	Truchas descabezadas y evisceradas congeladas, excluidos hígados, huevas y lechas	2.242.591	0,55%
20	3075910	Los demás pulpos congelados	2.221.925	0,55%
I. Principales 20 productos exportados a la UE			366.549.340	
II. Total productos exportados a la UE			405.059.869	
III. Total exportado por la región al mundo			2.507.024.234	
IV. II sobre III.				16,2%

(*): Principales productos ordenados según monto exportado del año 2006.

Fuente: Departamento de Estudios e Informaciones, DIRECON. En base a cifras del Banco Central de Chile.

ANEXO N°18.B.

NUEVAS OPORTUNIDADES DE EXPORTACIÓN* DESDE LA REGIÓN DE LOS LAGOS HACIA LA UE (27), 2006

(Cifras en valores FOB, en dólares del año)

Ranking	SACH	Glosa	FOB**
1	4069010	Queso gouda y del tipo gouda	28.661.393
2	44012211	Madera en plaquita o partículas, de eucalipto glóbulos	27.706.666
3	3041059	Las demás carnes salmones frescas o refrigeradas	21.015.502
4	44012212	Madera en plaquita o partículas, de eucalipto nitens	20.405.210
5	4022118	Leche en polvo, sin adición de azúcar ni edulcorante, contenido materia grasa > al 26%	14.142.995
6	23099090	Las demás preparaciones del tipo utilizado para alimentar animales	13.355.599
7	3031120	Salmones rojos descabezados y eviscerados congelados, excluidos hígados, huevas y lechas	8.613.083
8	23012013	Harina de pescado con un contenido de proteínas superior al 68% en peso (súper prime) , impropia par	7.775.168
9	3041061	Filetes de truchas frescos o refrigerados	7.623.105
10	3079931	Locos congelados	6.160.002
11	4041000	Lactosuero, incluso concentrado, azucarado	5.838.918
12	3037960	Mantarraya congelada, excluidos hígados, huevas y lechas	5.496.163
13	44129910	Las demás maderas de coníferas contrachapadas, chapadas y estratificadas	5.146.864
14	3053020	Filetes de truchas, secos, salados o en salmuera, sin ahumar	4.416.682
15	4069090	Los demás quesos.	4.372.600
16	3056920	Truchas saladas sin secar ni ahumar y en salmuera	4.147.614
17	11071000	Malta (de cebada u otros cereales), sin tostar	4.059.572
18	3042041	Filetes de merluza común, congelados.	3.708.884
19	3031990	Los demás salmones del Pacífico congelados, excluidos hígados, huevas y lechas	3.217.910
20	21021000	Levaduras vivas.	2.798.087
I. Principales 20 productos potenciales exportados			198.662.016
II. Total productos potenciales exportados			243.762.625
III. Total exportado por la región			2.507.024.234
IV. II sobre III.			9,7%

(*): Considera los productos exportados de la región a terceros países y no a la UE.

(**): Principales productos ordenados según monto exportado del año 2006.

Fuente: Departamento de Estudios e Informaciones, DIRECON. En base a cifras del Banco Central de Chile.

XI REGIÓN DE AISÉN

ANEXO N°19.A.

EXPORTACIONES DESDE LA REGIÓN DE AISÉN HACIA LA UE (27), 2006

(Cifras en valores FOB, en dólares del año)

Ranking	SACH	Glosa	FOB*	Estructura (%)
1	3042052	Filetes de salmones del Atlántico y Danubio, congelados.	28.093.056	31,26%
2	3049053	Las demás carnes de salmones del Atlántico y Danubio	12.510.744	13,92%
3	3037822	Merluza del sur descabezada y eviscerada, congelada, excluido hígado, huevas y lechas	8.235.004	9,16%
4	3026924	Merluza del sur descabezada y eviscerada, fresca o refrigerada, excluido hígado, huevas y lechas	7.300.479	8,12%
5	3049092	Las demás carnes de merluza de cola	7.222.130	8,04%
6	3049051	Trozos de salmones del Pacífico, Atlántico y Danubio	5.713.620	6,36%
7	3042092	Filetes de merluza de cola, congelados	2.964.144	3,30%
8	3037932	Congrio dorado descabezado y eviscerado, congelado, excluido hígados, huevas y lechas	2.631.944	2,93%
9	3041052	Filetes de salmones del Atlántico y Danubio, frescos o refrigerados	1.541.096	1,71%
10	3037999	Los demás pescados congelados, excluidos hígados, huevas y lechas	1.513.530	1,68%
11	3026923	Merluza del sur entera fresca o refrigerada, excluido hígados, huevas y lechas	1.510.509	1,68%
12	3032120	Truchas descabezadas y evisceradas congeladas, excluidos hígados, huevas y lechas	993.325	1,11%
13	3037829	Las demás merluzas del sur, congeladas, excluidos hígado, huevas y lechas	906.842	1,01%
14	3031920	Los demás salmones del Pacífico descabezados y eviscerados congelados, excluidos hígados, huevas	849.880	0,95%
15	3049045	Las demás carnes de merluza del Sur	815.873	0,91%
16	16059070	Cholgas, chorritos y choros preparados y conservados	747.825	0,83%
17	2081000	Carne y despojos comestibles de conejo o liebre, frescos, refrigerados o congelados	507.345	0,56%
18	2044390	Las demás carnes de ovino, deshuesadas, congeladas.	378.698	0,42%
19	7123910	Trufas y demás hongos, enteros, secos	362.742	0,40%
20	44079920	Madera aserrada o desbastada longitudinalmente, de lenga, de espesor superior a 6 mm	360.105	0,40%
I. Principales 20 productos exportados a la UE			85.158.892	
II. Total productos exportados a la UE			89.860.221	
III. Total exportado por la región al mundo			417.578.713	
IV. II sobre III.				21,5%

(*): Principales productos ordenados según monto exportado del año 2006.

Fuente: Departamento de Estudios e Informaciones, DIRECON. En base a cifras del Banco Central de Chile.

ANEXO N°19.B.

NUEVAS OPORTUNIDADES DE EXPORTACIÓN* DESDE LA REGIÓN DE AISÉN HACIA LA UE (27), 2006

(Cifras en valores FOB, en dólares del año)

Ranking	SACH	Glosa	FOB**
1	26161000	Minerales de plata y sus concentrados.	73.961.466
2	26080000	Minerales de cinc y sus concentrados.	61.341.654
3	26169010	Minerales de oro y sus concentrados.	9.598.939
4	3031990	Los demás salmones del Pacífico congelados, excluidos hígados, huevas y lechas	7.115.168
5	3032130	Trozos de truchas congeladas, excluidos hígados, huevas y lechas	5.142.610
6	3021221	Salmones del Atlántico y Danubio, enteros, frescos o refrigerados, excluido hígados, huevas y lechas	3.193.225
7	16042090	Las demás preparaciones y conservas de pescado	1.841.413
8	16042070	Las demás preparaciones y conservas de merluza	1.027.608
9	51011100	Lana esquilada, sucia, incluida la lavada en vivo	1.005.710
10	3042051	Filetes de salmones del Pacífico, congelados.	754.892
11	20098090	Los demás jugos de frutas y hortalizas, sin fermentar y sin adición de alcohol, incluso con azúcar u otro	477.485
12	3049062	Las demás carnes de trucha	454.569
13	26070000	Minerales de plomo y sus concentrados.	402.021
14	3053010	Filetes de Salmones del Pacífico, Atlántico y Danubio, secos, salados o en salmuera, sin ahumar	349.400
15	3042031	Filetes de bacalao de profundidad, congelados.	344.072
16	3079961	Lenguas de erizo de mar congeladas	274.022
17	3037960	Mantarraya congelada, excluidos hígados, huevas y lechas	228.092
18	3053020	Filetes de truchas, secos, salados o en salmuera, sin ahumar	226.409
19	3079931	Locos congelados	156.778
20	3079160	Lenguas (gónadas) de erizo de mar	126.807
I. Principales 20 productos potenciales exportados			168.022.341
II. Total productos potenciales exportados			169.184.958
III. Total exportado por la región			417.578.713
IV. II sobre III.			40,5%

(*): Considera los productos exportados de la región a terceros países y no a la UE.

(**): Principales productos ordenados según monto exportado del año 2006.

Fuente: Departamento de Estudios e Informaciones, DIRECON. En base a cifras del Banco Central de Chile.

XII REGIÓN DE MAGALLANES

ANEXO N°20.A.

EXPORTACIONES DESDE LA REGIÓN DE MAGALLANES HACIA LA UE (27), 2006

(Cifras en valores FOB, en dólares del año)

Ranking	SACH	Glosa	FOB*	Estructura (%)
1	29051100	Metanol (alcohol metílico)	282.763.700	76,72%
2	3037822	Merluza del sur descabezada y eviscerada, congelada, excluido hígado, huevas y lechas	22.561.267	6,12%
3	3049053	Las demás carnes de salmones del Atlántico y Danubio	7.240.363	1,96%
4	2044290	Los demás cortes de ovino, sin deshuesar, congelados.	5.793.413	1,57%
5	2043000	Canales o medias canales de cordero, congeladas.	3.937.315	1,07%
6	3037932	Congrio dorado descabezado y eviscerado, congelado, excluido hígados, huevas y lechas	3.916.412	1,06%
7	2044220	Pierna de ovino sin deshuesar, congelada.	3.741.649	1,02%
8	3042052	Filetes de salmones del Atlántico y Danubio, congelados.	3.676.841	1,00%
9	51011100	Lana esquilada, sucia, incluida la lavada en vivo	3.294.212	0,89%
10	44079920	Madera aserrada o desbastada longitudinalmente, de lenga, de espesor superior a 6 mm	3.262.874	0,89%
11	16051021	Centolla del Norte conservada en recipientes herméticos cerrados	2.841.685	0,77%
12	2044390	Las demás carnes de ovino, deshuesadas, congeladas.	2.729.097	0,74%
13	16042090	Las demás preparaciones y conservas de pescado	2.702.668	0,73%
14	3042092	Filetes de merluza de cola, congelados	2.462.489	0,67%
15	3049045	Las demás carnes de merluza del Sur	2.042.707	0,55%
16	2044210	Paleta de ovino sin deshuesar, congelada.	1.494.803	0,41%
17	16051022	Centolla conservada en recipientes herméticos cerrados	1.376.408	0,37%
18	16051026	Centolla conservada congelada	1.247.304	0,34%
19	3026924	Merluza del sur descabezada y eviscerada, fresca o refrigerada, excluido hígado, huevas y lechas	1.202.988	0,33%
20	3037999	Los demás pescados congelados, excluidos hígados, huevas y lechas	948.137	0,26%
I. Principales 20 productos exportados a la UE			359.236.334	
II. Total productos exportados a la UE			368.589.504	
III. Total exportado por la región al mundo			1.114.452.344	
IV. II sobre III.			33,1%	

(*): Principales productos ordenados según monto exportado del año 2006.

Fuente: Departamento de Estudios e Informaciones, DIRECON. En base a cifras del Banco Central de Chile.

ANEXO N°20.B.

NUEVAS OPORTUNIDADES DE EXPORTACIÓN* DESDE LA REGIÓN DE MAGALLANES HACIA LA UE (27), 2006

(Cifras en valores FOB, en dólares del año)

Ranking	SACH	Glosa	FOB**
1	84314320	Partes de grúas de las subpartidas 8426.20 y 8426.30	64.166.394
2	27101940	Aceites combustibles destilados (gasoil, diesel oil)	27.706.525
3	160000	Rancho de naves y aeronaves	21.442.450
4	3079961	Lenguas de erizo de mar congeladas	20.742.644
5	3037912	Mero descabezado y eviscerado, congelado, excluido hígado, huevas y lechas	12.303.937
6	27101129	Las demás gasolinas, excepto para aviación	7.688.547
7	27101110	Éter de petróleo (nafta solvente, bencina de extracción)	7.093.612
8	3079160	Lenguas (gónadas) de erizo de mar	4.457.660
9	3032120	Truchas descabezadas y evisceradas congeladas, excluidos hígados, huevas y lechas	2.758.894
10	22021000	Agua mineral y agua gaseada, con azúcar o edulcorante o aromatizada	2.605.511
11	23012013	Harina de pescado con un contenido de proteínas superior al 68% en peso (súper prime) , impropia par	2.593.983
12	27101190	Los demás aceites livianos (ligeros)	2.412.233
13	27101123	Gasolina para vehículos terrestres, sin Pb, de 97 octanos	1.806.710
14	3049033	Las demás carnes de mero o bacalao de profundidad	1.690.311
15	84118100	Las demás turbinas de gas, de potencia <= a 5000 kw	1.524.000
16	3079931	Locos congelados	1.229.251
17	5040010	Tripas saladas o en salmuera	819.778
18	3033990	Las demás pescados planos, congelados, excluidos hígados, huevas y lechas	715.696
19	3031920	Los demás salmones del Pacífico descabezados y eviscerados congelados, excluidos hígados, huevas	684.967
20	3037960	Mantarraya congelada, excluidos hígados, huevas y lechas	675.900
I. Principales 20 productos potenciales exportados			185.119.002
II. Total productos potenciales exportados			193.364.274
III. Total exportado por la región			1.114.452.344
IV. II sobre III.			17,4%

(*): Considera los productos exportados de la región a terceros países y no a la UE.

(**): Principales productos ordenados según monto exportado del año 2006.

Fuente: Departamento de Estudios e Informaciones, DIRECON. En base a cifras del Banco Central de Chile.

REGIÓN METROPOLITANA**ANEXO N°21.A.****EXPORTACIONES DESDE LA REGIÓN METROPOLITANA HACIA LA UE (27), 2006**

(Cifras en valores FOB, en dólares del año)

Ranking	SACH	Glosa	FOB*	Estructura (%)
1	72027000	Ferromolibdeno.	401.404.231	24,99%
2	26139010	Concentrados sin tostar de molibdeno.	282.268.644	17,58%
3	28257010	Trióxido de molibdeno	216.044.750	13,45%
4	26131010	Concentrados tostados de molibdeno.	77.514.185	4,83%
5	22042121	Vino Cabernet sauvignon, capacidad inferior o igual a 2 lts.	52.269.807	3,25%
6	250000	Servicios considerados exportación	47.516.384	2,96%
7	8132000	Ciruelas secas.	36.907.716	2,30%
8	22042111	Vino Sauvignon blanc, capacidad inferior o igual a 2 lts.	35.388.104	2,20%
9	22042112	Vino Chardonnay, capacidad inferior o igual a 2 lts.	31.736.017	1,98%
10	22042122	Vino Merlot, capacidad inferior o igual a 2 lts.	31.503.715	1,96%
11	22042123	Vino tinto mezclas, capacidad inferior o igual a 2 lts.	22.174.597	1,38%
12	22042129	Los demás vinos tintos con denominación de origen capacidad inferior o igual a 2 lts.	19.453.362	1,21%
13	22042991	Los demás vinos tintos	16.721.420	1,04%
14	74091100	Chapas y tiras de Cu refinado, espesor > a 0.15 mm, enrolladas	16.396.803	1,02%
15	8061010	Uva fresca, variedad Thompson seedless (Sultanina)	13.418.430	0,84%
16	2071410	Trozos y despojos comestibles de gallo o gallina, deshuesados, congelados	13.034.406	0,81%
17	8023290	Las demás nueces de nogal sin cáscara, frescas o secas excepto enteras	11.812.003	0,74%
18	72042100	Desperdicios y desechos, de acero inoxidable	11.335.087	0,71%
19	74031100	Cátodos y secciones de cátodo, de cobre refinado	10.022.010	0,62%
20	10051010	Maíz (híbridos) para siembra.	8.864.557	0,55%
I. Principales 20 productos exportados a la UE			1.355.786.228	
II. Total productos exportados a la UE			1.606.074.258	
III. Total exportado por la región al mundo			5.869.459.719	
IV. II sobre III.				27,4%

(*): Principales productos ordenados según monto exportado del año 2006.

Fuente: Departamento de Estudios e Informaciones, DIRECON. En base a cifras del Banco Central de Chile.

ANEXO N°21.B.**NUEVAS OPORTUNIDADES DE EXPORTACIÓN* DESDE LA REGIÓN METROPOLITANA HACIA LA UE (27), 2006**

(Cifras en valores FOB, en dólares del año)

Ranking	SACH	Glosa	FOB**
1	74081110	Alambre de cobre refinado, de sección transversal > a 6 mm pero <= a 9.5 mm	403.935.625
2	160000	Rancho de naves y aeronaves	137.955.665
3	71081200	Oro en bruto, excepto en polvo, para uso no monetario	52.563.546
4	21069029	Preparaciones compuestas no alcohólicas para la fabricación de bebidas, con otros sabores	36.043.341
5	40119910	Los demás neumáticos nuevos de caucho del tipo usado en camionetas	34.483.666
6	74072190	Barras huecas a base de cobre-cinc (latón)	31.485.846
7	48184020	Pañales de bebé, de pasta de papel	31.173.407
8	85445910	Los demás conductores eléctricos tensión > a 80 V pero <= a 1000 V, de Cu	26.588.121
9	39201010	Las demás placas, láminas y tiras de plástico no celular, sin refuerzo, combinación, ni soporte, de polim.	19.262.234
10	26030000	Minerales de cobre y sus concentrados.	16.679.227
11	44091022	Perfiles y molduras de coníferas	16.017.714
12	72142000	Barras hierro sin alear, con muescas, cordones, surcos o relieves, en caliente	15.281.518
13	73063000	Los demás tubos y perfiles huecos, soldados de sección circular, de He o de acero sin alear	14.173.745
14	20029012	Purés y jugo tomates, contenidos extracto seco 0> al 7%, de valor Brix >= al 30% pero <= al 32% prep	14.145.039
15	71069120	Plata en bruto, aleada.	13.554.991
16	85446010	Los demás conductores eléctricos tensión > a 1000 V, de Cu	13.004.158
17	48184010	Toallas higiénicas, de pasta de papel	12.245.382
18	19011090	Las demás preparaciones alimentación infantil, acondicionadas venta al por menor	12.136.951
19	84181012	Combinaciones de refrigerador y congelador, de compresión, de uso doméstico, capacidad > a 200 lts	11.364.750
20	29173200	Ortoftalatos de dioctilo.	11.352.586
I. Principales 20 productos potenciales exportados			923.447.513
II. Total productos potenciales exportados			1.678.304.375
III. Total exportado por la región			5.869.459.719
IV. II sobre III.			28,6%

(*): Considera los productos exportados de la región a terceros países y no a la UE.

(**): Principales productos ordenados según monto exportado del año 2006.

Fuente: Departamento de Estudios e Informaciones, DIRECON. En base a cifras del Banco Central de Chile.

COOPERACIÓN BILATERAL

ANEXO N° 22.A.

Los principales acuerdos en materia de cooperación con la UE son los siguientes:

- 1) Acuerdo-Marco de Cooperación entre la UE y Chile (diciembre 1990): restablecimiento oficial de las relaciones políticas con Chile.*
- 2) Acuerdo-Marco de Cooperación (Florencia 21 de junio 1996): marco general para la cooperación entre Chile y la UE. Este Acuerdo fue reemplazado por el Acuerdo de Asociación.*
- 3) Convenio-Marco relativo a la ejecución de la ayuda financiera y técnica y de la cooperación económica en Chile (24 de noviembre 1998): establece los principios y las normas de la ejecución.*
- 4) El Memorándum de Entendimiento (marzo 2001): sobre las Orientaciones Plurianuales de la Cooperación Comunitaria 2000-2006 define áreas prioritarias. Este constituye el marco indicativo vigente de las relaciones de cooperación entre la Comunidad Europea y el Gobierno de la República de Chile, en términos de áreas temáticas, programas prioritarios y montos globales de cooperación por programa.*
- 5) Acuerdo de Ciencia y Tecnología (23 de septiembre 2002): acceso a las actividades del VI Programa Marco de Investigación, Desarrollo Tecnológico y Demostración establecido por la UE para sus estados miembros. Este abre interesantes perspectivas de la investigación y el desarrollo que ha facilitado la participación de Chile en los Programas Marco de la U.E.*

ANEXO N° 22.B.

En lo que respecta a Cooperación Gubernamental destacan:

- *Proyecto Más Región*
- *Proyecto Araucanía Tierra Viva*
- *Proyecto Empresas Innovadoras*
- *Proyecto Apoyo a la Aplicación del Acuerdo de Asociación Chile-UE*
- *Modernización del Estado*

En Cooperación No Gubernamental en el área de Educación destacan:

- *Programas con redes universitarias (Proyecto ALFA, Acción Jean Monnet, Erasmus Mundos, Programa ALICE-RedClara*
- *Programas de becas individuales (ALBAN, Erasmus Mundos, YOUTH - Programa Juventud.*

En Cooperación No Gubernamental: Ciencia y Tecnología, Sociedad de la Información:

- *Programa @LIS (Alianza para la Sociedad de la Información)*
- *Programa Marco en Ciencia y Tecnología*

En Cooperación No Gubernamental: Colectividades Locales y Municipalidades destacan:

- *URB-AL (Programa de red EU-AL de municipalidades)*
- *Cooperación No Gubernamental: Pymes - Al Invest*
- *Cooperación No Gubernamental : Ongs*
- *Ciclo del Proyecto: Preparación y implementación técnica (Identificación- Preparación de un proyecto, Ejecución de un proyecto, Plano operacional de un proyecto (POG - POA)*