



**MINISTERIO DE RELACIONES EXTERIORES
DIRECCIÓN GENERAL DE RELACIONES
ECONÓMICAS INTERNACIONALES
DEPARTAMENTO DE ESTUDIOS**

**COMERCIO EXTERIOR DE CHILE
PRIMER TRIMESTRE 2011**

MAYO 2011

Este documento fue elaborado por el Departamento de Estudios
de la Dirección General de Relaciones Económicas Internacionales
del Ministerio de Relaciones Exteriores de Chile.

Asesor: Alejandro Gutiérrez A.
Asistentes: Patricia Ortega S., Patricia Rodríguez C., Álvaro de la Barra C. Cristóbal Tabilo V.

Cualquier reproducción del presente documento, parcial o completa,
debe citar expresamente la fuente señalada.

INDICE

1	COMERCIO EXTERIOR CHILENO	8
1.1	EVOLUCIÓN DEL ENTORNO COMERCIAL DE LAS EXPORTACIONES CHILENAS: ENFOQUE ANUAL	8
1.2	TIPO DE CAMBIO Y TÉRMINOS DE INTERCAMBIO	10
1.2.1	<i>Evolución de los tipos de cambio reales bilaterales (TCRB) Estados Unidos (dólar), Área Euro (euro) y Japón (yen)</i>	10
1.2.2	<i>Evolución de los Tipos de Cambio Reales Bilaterales (TCRB) con Argentina, Brasil y México</i>	11
1.2.3	<i>Evolución del tipo de cambio nominal y términos de intercambio</i>	12
1.3	SALDO DE LA BALANZA COMERCIAL.....	13
1.4	COMERCIO EXTERIOR CHILENO	15
2	RELACIÓN BILATERAL DE LOS PRINCIPALES SOCIOS COMERCIALES.....	23
2.1	ESTADOS UNIDOS.....	23
2.2	UNIÓN EUROPEA.....	26
2.3	CHINA	28
2.4	JAPÓN.....	31
2.5	COREA DEL SUR.....	34
2.6	INDIA	37
2.7	COMERCIO EXTERIOR DE CHILE Y AMÉRICA LATINA	40
2.7.1	<i>Argentina</i>	43
2.7.2	<i>Brasil</i>	46
2.7.3	<i>México</i>	48

RESUMEN EJECUTIVO

Luego de la recuperación en la actividad económica y comercio mundial en el año 2010, para el año en curso, el Fondo Monetario Internacional (FMI) prevé una expansión de 4,4%. De esta manera, se espera que la demanda externa de los principales socios comerciales chilenos siga dinámica, tal como queda evidenciado por el mejoramiento del índice de entorno comercial y el mayor intercambio comercial de Chile con el mundo en el primer trimestre del año 2011.

En efecto, las exportaciones chilenas totalizaron US\$ 20.021 millones, con una tasa de expansión anual de 22% en el período, superando los niveles experimentados en el año 2008. Las exportaciones de cobre se expandieron en un 15% con ventas externas por US\$ 10.784 millones, inferior a los montos exportados el año 2008. El crecimiento se explica por el aumento en los precios del mineral que registró un promedio histórico de US\$ 4,4 la libra en dicho trimestre con un alza anual de 33,5%. Sin embargo, se evidencia menores volúmenes exportados de cobre en el período. Por su parte, las exportaciones no cobre se han mostrado dinámicas en el primer trimestre, con una tasa de expansión de un 31% anual totalizando US\$ 9.237 millones, superando levemente los envíos del año 2008.

El peso ha presentado una persistente apreciación real frente a las monedas de los principales socios comerciales. En efecto, a febrero de 2011 en términos anualizados, se observó una tendencia de apreciación real del peso respecto al dólar, al euro y al yen, superior en el caso del dólar y el euro. La apreciación real promedio de estas tres monedas fue superior al 9% en ese período. Asimismo, respecto de las principales monedas latinoamericanas, se observa a marzo de 2011 una apreciación real anual de 7,1% en tipo de cambio con Argentina y un 4,3%, mientras que con Brasil se observó una leve depreciación real de 1,1%.

A nivel de mercados, durante el primer trimestre del año, el 93% de las ventas externas de Chile se dirigieron a países o bloques con Acuerdos Comerciales. En este sentido, China, la Unión Europea, Estados Unidos y Japón, siguen posicionándose como los principales mercados de destino de las exportaciones, concentrando en su conjunto más del 64% de los envíos.

China continúa su dinámica en materia comercial tanto en Chile como en el mundo, manteniendo su supremacía como el principal destino de las exportaciones chilenas durante el primer trimestre de 2011. Estas totalizaron US\$ 4.092 millones con un crecimiento de 1,1% en relación al mismo período del año anterior, con una participación de 20,4% del total.

Por su parte, las exportaciones hacia la UE, nuestro segundo socio comercial, ascendieron a US\$ 3.932 millones, con una expansión de 40%, confirmando la fortaleza en las compras. A pesar del dinamismo, todavía no logran superar los niveles del año 2008, previos a la crisis internacional. No obstante, dicho mercado continúa siendo uno de los destinos más importantes para las

exportaciones de Chile, concentrando como bloque en torno al 20% de las ventas externas.

A pesar del repunte en los envíos hacia Estados Unidos, tercer destino de las exportaciones de Chile, todavía se observa una expansión anual de 24% en los montos enviados que totalizaron US\$ 2.608 millones, representando un 13% del total exportado.

Tendencia similar es la que evidencian los montos exportados a Japón, destino que pese al terremoto vivido en marzo, internó desde el mercado chileno US\$ 2.205 millones, alcanzando con ello uno de máximos niveles trimestrales.

América Latina también conforma un importante mercado para las exportaciones de Chile. En efecto, los países del MERCOSUR compran en torno al 7,6% del total exportado de estos bienes por Chile, cifra que en el caso de la Comunidad Andina de Naciones (CAN) asciende a un 5,2%.

A nivel sectorial, dinámicos han sido los envíos industriales con ventas por US\$ 5.740 millones el primer trimestre, con una expansión anual de 35,2%, situación evidenciada por el mayor dinamismo en el valor exportado de salmón y truchas con un crecimiento anual de 63%, generando ventas al mercado externo por US\$ 861 millones. Tendencia similar presentan los envíos de alimentos procesados (excluyendo el salmón y la trucha) y productos forestales, que en términos trimestrales crecen un 23% y 46% anual, respectivamente, logrando superar los envíos de 2007 y 2008. Asimismo, el valor exportado de vino se expande en un 14%, con ventas por US\$ 360 millones, explicado en parte por el aumento en los volúmenes exportados de vinos embotellados en el período. Similar tendencia exhiben los envíos de celulosa con un crecimiento de 19%, explicado mayormente por el incremento en los precios promedio y en los volúmenes exportados.

Asimismo, en el sector agropecuario destacan los envíos de fruta fresca totalizando US\$ 1.554 millones con un crecimiento anual de 7%, con mayores volúmenes exportados.

La mayor actividad y demanda interna de Chile tuvo incidencia en los montos importados desde prácticamente la totalidad de los socios comerciales durante el primer trimestre. Las compras crecieron en un 33,3%, cuyos montos ascendieron a US\$ 16.537 millones. El 90% del total importado por Chile entre enero y marzo de 2011 provino desde países o bloques con Acuerdos Comerciales. MERCOSUR, Estados Unidos, Unión Europea y China fueron los principales orígenes de las internaciones chilenas, concentrando en torno al 68%. Dinámicas son las compras desde Estados Unidos, que se expandieron a una tasa anual de 38,9%, cifra similar a MERCOSUR y la UE.

Por tipo de bien, la compra de bienes intermedios, continúa siendo la principal importación de Chile, seguida por los bienes de consumo y los bienes de capital. En efecto, las compras de los primeros totalizaron US\$ 8.952 millones,

con una participación de un 59% de las compras en el período, seguido de los Bienes de Consumo, con un 23,7% y los Bienes de Capital con un 17,2%.

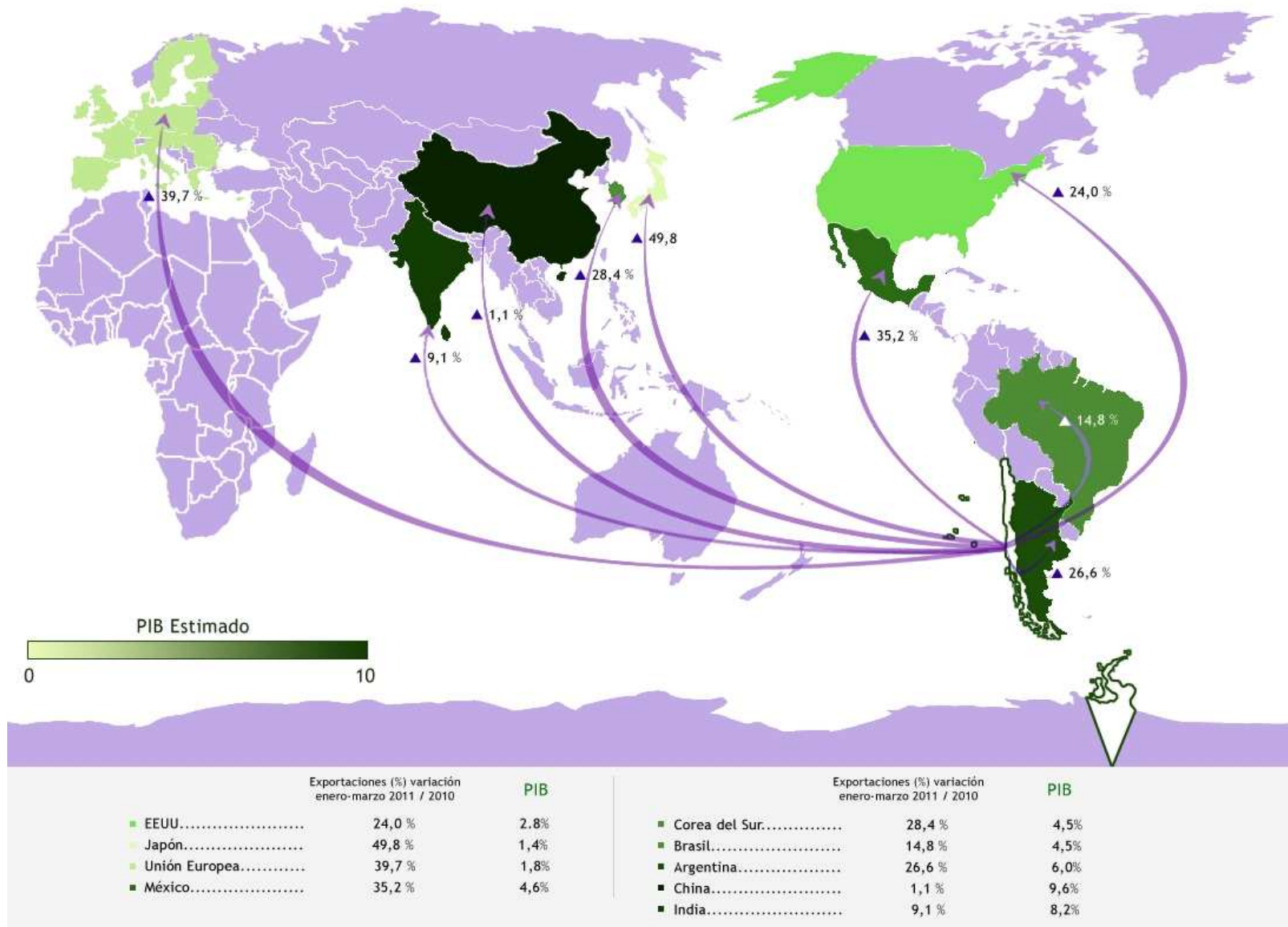
Destacan las compras de Bienes Intermedios desde el MERCOSUR, seguido de Estados Unidos. Respecto de los Bienes de Consumo, China lidera como proveedor chileno representado un 34,4% de las compras, seguido por el MERCOSUR. Los Bienes de Capital provienen principalmente desde la Unión Europea y Estados Unidos concentrando más del 48% del total.

En el período, un 18,4% de los bienes intermedios importados correspondió a petróleo, mayoritariamente desde Sudamérica. Las compras desde MERCOSUR ascendieron a US\$ 903,3 millones, representando un 54,8% de

las internaciones. Asimismo, un 38,6% de las compras provino desde la Comunidad Andina, exhibiendo un crecimiento anual de 62,3% en el primer trimestre de 2011, cifra similar a lo experimentado en el período 2009-2010. En dicho período, los envíos físicos disminuyeron en un 18,1%, mientras en el primer trimestre de 2011, se observa un aumento de 33,9% en los volúmenes importados de petróleo, evidenciando el dinamismo de la economía chilena.

Dada la evolución del comercio exterior chileno durante el primer trimestre del año 2011 y las favorables perspectivas de la economía mundial, es posible esperar que se ratifiquen estas tendencias en el transcurso del año.

ECONOMÍA MUNDIAL 2011 Y VARIACIÓN DE LAS EXPORTACIONES CHILENAS, ENERO - MARZO 2011 / 2010



Fuente: Departamento de Estudios, DIRECON (mayo 2011) sobre la base de cifras del Banco Central de Chile y cifras del FMI, World Economic Outlook, abril 2011

1. COMERCIO EXTERIOR CHILENO



1 COMERCIO EXTERIOR CHILENO

1.1 Evolución del entorno comercial de las exportaciones chilenas: enfoque anual

En 2011, las perspectivas para las exportaciones de Chile se muestran bastante alentadoras. El Fondo Monetario Internacional (FMI) proyecta un crecimiento en el Producto Interno Bruto (PIB) para los principales destinos de los envíos chilenos. En tal escenario, el mercado local enfrentaría en el presente año una demanda externa dinámica, liderada por el crecimiento económico de sus socios comerciales y la fortaleza de la economía china. Sin embargo, la recuperación avanza a distintas velocidades, afectando levemente a la baja (en relación al 2010) las perspectivas de crecimiento para algunos de sus socios comerciales.

Las estimaciones del Índice de Entorno Comercial (IEC)¹ de las exportaciones chilenas, realizado a partir de las últimas previsiones de crecimiento del FMI, reflejan tal desempeño, evidenciando en 2011 una mejora en las condiciones externas de Chile en relación al periodo de crisis, no obstante, tal indicador se sitúa bajo los registros de 2010.

Gráfico 1-1
ÍNDICE DE ENTORNO COMERCIAL
(2003=100)



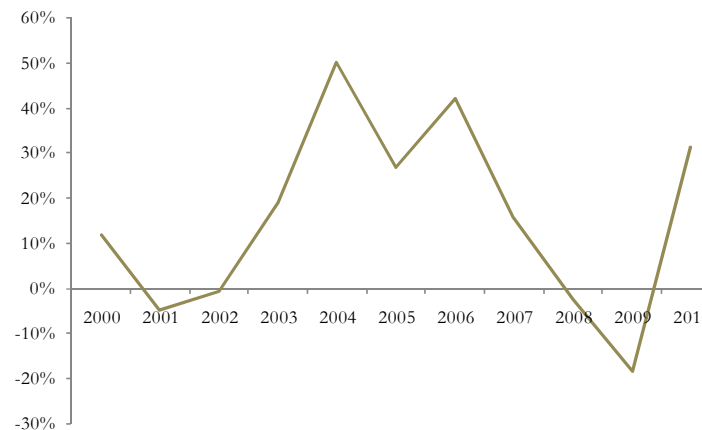
Fuente: Departamento de Estudios, DIRECON, sobre la base de datos del Banco Central de Chile y del Fondo Monetario Internacional.

¹ El Índice de Entorno Comercial (IEC) captura los movimientos en la actividad económica de los veintisiete principales socios comerciales de Chile (importancia medida por el valor exportado a los diferentes países) ponderada por la importancia relativa de estos según el valor exportado en el total exportado del grupo.

El IEC es construido por el Departamento de Estudios, DIRECON, en base a Durán y Álvarez (2008).

Como se aprecia en el gráfico, el IEC evidencia una considerable recuperación en 2010 luego de la fuerte baja de 2009 generada a raíz de la contracción económica que, a nivel general, presentaron los principales socios comerciales de Chile. En concordancia con tal desempeño, las exportaciones chilenas se expandieron un 32% en 2010, superando incluso los niveles pre crisis.

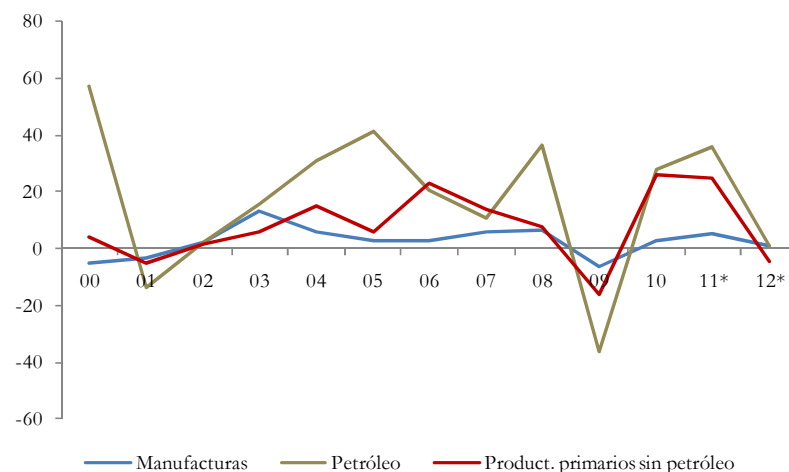
Gráfico 1-2
EVOLUCIÓN DE LA VARIACIÓN ANUAL DEL VALOR DE LAS
EXPORTACIONES CHILENAS
(Porcentajes)



Fuente: Departamento de Estudios, DIRECON, sobre la base de datos del Banco Central de Chile.

Pese a la baja en el IEC estimado para el 2011, las exportaciones de Chile continuarían en su dinámica de crecimiento, potenciadas por los mayores precios de las materias primas, que de acuerdo al FMI continuarían expandiéndose tanto por factores estructurales, como cíclicos y puntuales. En efecto, para el año en curso se espera un crecimiento anual de 25,1% para los productos primarios excluyendo el petróleo, explicado particularmente por el alza en el precio de los alimentos. Asimismo, el Banco Central de Chile proyecta para el precio del cobre un crecimiento anual que superaría el 20%, tras situarlo en US\$ 4,2 la libra.

Gráfico 1-3
PRECIOS MUNDIALES: EVOLUCIÓN 2000-2012
 (Tasa de variación anual, %)



Fuente: Departamento de Estudios, DIRECON, sobre la base de cifras del FMI (2011) "World Economic Outlook", abril, 2011.

*Estimación y Proyección.

En 2012, la economía mundial se expandiría un 4,5%² previéndose un mayor dinamismo para varias economías europeas así como para Japón y Estados Unidos, importantes socios comerciales de Chile. Esto implicaría una demanda externa aun más fortalecida que en 2011, reflejándose en el aumento estimado para el IEC.

² FMI "World Economic Outlook", abril, 2011.

Cuadro 1-1

PARTICIPACIÓN EN EXPORTACIONES Y PREVISIONES DE CRECIMIENTO PIB PRINCIPALES SOCIOS COMERCIALES

	PARTICIPACIÓN EN EXPORTACIONES	PREVISIÓN CRECIMIENTO PIB*	
		2011	2012
China	0,14	9,6	9,5
Estados Unidos	0,14	2,8	2,9
Japón	0,11	1,4	2,1
Corea del Sur	0,06	4,5	4,2
Países Bajos	0,05	1,5	1,5
Brasil	0,05	4,5	4,1
Italia	0,04	1,1	1,3
México	0,04	4,6	4,0
Francia	0,03	1,6	1,8
Taiwán	0,03	5,4	5,2
Alemania	0,02	2,5	2,1
Perú	0,02	7,5	5,8
España	0,02	0,0	1,6
Canadá	0,02	2,8	2,6
India	0,02	8,2	7,8
Bolivia	0,02	4,5	4,5
Reino Unido	0,02	1,7	2,3
Argentina	0,01	6,0	4,6
Bélgica	0,01	1,7	1,9
Venezuela	0,01	1,8	1,6
Colombia	0,01	4,6	4,5
Ecuador	0,01	3,2	2,8
Bulgaria	0,01	3,0	3,5
Paraguay	0,01	5,6	4,5
Suecia	0,01	3,8	3,5
Turquía	0,01	4,6	4,5
Australia	0,01	3,0	3,5

Fuente: Departamento de Estudios, DIRECON, sobre la base de datos del Banco Central de Chile y del Fondo Monetario Internacional (*).

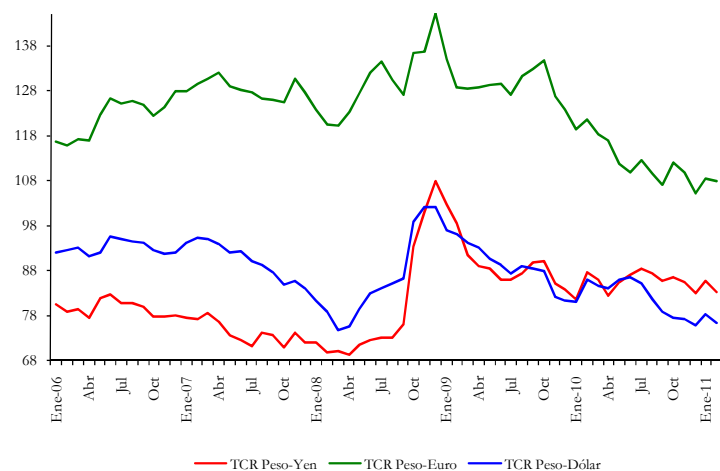
1.2 Tipo de Cambio y Términos de Intercambio

1.2.1 Evolución de los tipos de cambio reales bilaterales (TCRB) Estados Unidos (dólar), Área Euro (euro) y Japón (yen)³

A febrero del año 2011, se ha evidenciado una apreciación en el tipo de cambio real (TCRB) del peso respecto del dólar, euro y yen. Estas tendencias se explican fundamentalmente por la apreciación en el tipo de cambio nominal del peso respecto de estas monedas y la mayor inflación chilena en igual período. A febrero, el tipo de cambio nominal del peso frente al dólar y al euro experimenta una apreciación nominal anual relativamente similar. Mientras tanto, en igual período, respecto del yen ascendió a 2,4%. El desarrollo anterior se enmarca en un contexto de volatilidad, aunque en descenso. En efecto, a febrero de 2011, el indicador arroja un 3,0% en promedio para estas monedas. Sin embargo existe una mayor volatilidad en el TCR entre el peso y el yen con una variación anual de 4,4%.

Gráfico 1-4

TCR BILATERALES DEL PESO CON EL EURO, DÓLAR Y YEN



Fuente: Departamento de Estudios, DIRECON sobre la base de cifras del Banco Central de Chile.

³ Los índices de tipo de cambio real bilateral, base enero 2001=100, fueron construidos a partir del producto entre el tipo de cambio nominal entre el peso y el dólar (o euro o yen) y el cociente entre el índice de precios al consumidor de Estados Unidos (o Zona Euro o Japón) y el IPC de Chile.

Cuadro 1-2

TCR BILATERALES Y SUS COMPONENTES (en porcentajes)

Indicadores	Variación febrero 2010 - febrero 2011
TCRB \$ – US\$	-11,2%
TCN \$ – US\$	-10,7%
Inflación EEUU	2,1%
TCRB \$ – €	-11,2%
TCN \$ – €	-10,9%
Inflación Zona Euro	2,4%
TCRB \$ – ¥	-4,9%
TCN \$ – ¥	-2,4%
Inflación Japón	0,1%
Inflación Chilena (IPC)	2,7%

Fuente: Departamento de Estudios, DIRECON, sobre la base de cifras del Banco Central de Chile.

La apreciación anual en el TCR bilateral peso-dólar se ha mantenido, la que se explica por la inestabilidad de la recuperación económica de Estados Unidos, lo que ha debilitado el dólar en los mercados internacionales frente a las principales monedas. Entre junio de 2010 y febrero de 2011, el tipo de cambio nominal peso-dólar experimentó una apreciación de 11,3%.

Asimismo, se mantiene la apreciación del TCR bilateral peso-euro. Este se venía pronunciando desde fines del año 2008. En efecto, en el período diciembre 2008 y febrero de 2011, el indicador se reduce en un 25,5%. La moneda se ha debilitado frente a otras monedas dada la menor velocidad de recuperación económica de algunas economías, posterior a la crisis del año 2009, así como los actuales problemas financieros y fiscales que enfrentan algunos países que han hecho cuestionar la fortaleza de la Unión. Sin embargo lo anterior, el TCRB peso-euro se ha recuperado parcialmente en los primeros meses del año 2011.

Similar tendencia exhibe el TCR bilateral peso-yen, con una apreciación real anual de 4,9% en febrero de 2011. Este resultado obedece a la diferencia inflacionaria entre los países que ascendió a 2,6% en dicho período y la apreciación nominal.

De esta manera, la competitividad de las exportaciones chilenas hacia los países del área Euro, Estados Unidos y Japón se ha estado reduciendo por esta vía, pudiendo afectar los envíos a dichos destinos. Por otro lado, la fortaleza del peso chileno y la incierta recuperación de estas economías han estado afectando positivamente la demanda por importaciones desde estos destinos.

1.2.2 Evolución de los Tipos de Cambio Reales Bilaterales (TCRB) con Argentina, Brasil y México

A marzo de 2011, se evidenció una apreciación anual en el Tipo de Cambio Real Bilateral (TCRB) del peso chileno respecto del peso argentino y el peso mexicano. Sin embargo, la moneda chilena experimentó una depreciación anual contra el real brasileño.

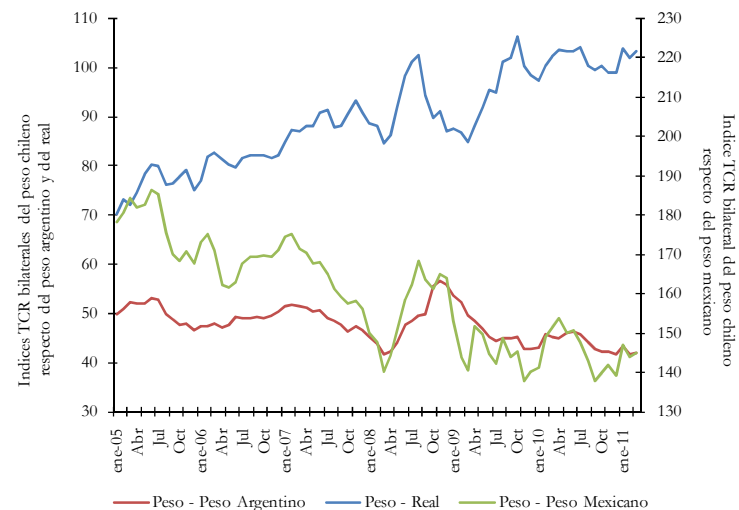
La apreciación real con Argentina ascendió a 7,1% en dicho período, explicado en parte por la apreciación nominal de 12,5% del peso chileno frente al peso argentino, a pesar de las diferencias inflacionarias que sitúan a Chile con una menor inflación anual a marzo de 2011. En efecto, la inflación anual en Argentina ascendió a 9,7% en ese mes, frente a una inflación de 3,4% en Chile. De esta manera, manteniendo previas tendencias desde fines del año 2008, la apreciación real estaría afectando las exportaciones chilenas hacia Argentina, a través de una menor competitividad.

Por otra parte, la apreciación anual en el TCRB con México alcanzó un 4,3%, aunque en recientes meses el comportamiento ha sido más bien errático. La apreciación anual obedeció fundamentalmente a la apreciación nominal del tipo de cambio pesos chilenos por peso mexicano, en un contexto de menores diferencias inflacionarias entre los países. La caída en el indicador en recientes años podría estar incidiendo en una menor competitividad, la que podría afectar las exportaciones chilenas a México.

A diferencia de lo anterior, se evidencia una leve depreciación anual en el TCRB con Brasil que en marzo de 2011 ascendió a 1,1%. El resultado se explica por las diferencias inflacionarias, superior en Brasil. Esto, a pesar de la apreciación nominal del peso chileno frente al real brasileño de un 1,7%. El indicador también ha exhibido comportamientos irregulares durante el año en curso. La continua depreciación real de los últimos años, podría estar contribuyendo a mejorar la competitividad de la economía chilena y afectar positivamente el ritmo de exportaciones hacia Brasil.

Finalmente, tal cual se ha constatado en el pasado reciente, dichas economías constituyen una parte relevante del comercio exterior chileno representaron aproximadamente un 10% del total mundial exportado a marzo de 2011. En este sentido, la apreciación real del peso frente al peso argentino y peso mexicano, podría afectar el ritmo de expansión de las exportaciones a estos destinos, en línea también con la fuerte apreciación del peso chileno frente a otras monedas de otros socios comerciales.

Gráfico 1-5
ÍNDICES DE TIPOS DE CAMBIO REALES BILATERALES CHILE
CON ARGENTINA, BRASIL Y MÉXICO
2005-marzo 2011, (Base enero 1995=100)



Fuente: Departamento de Estudios, DIRECON sobre la base de cifras del Banco Central de Chile, Instituto Nacional de Estadísticas y Censos de Argentina (INDEC), Instituto Brasileiro de Geografía y Estadística (IBGE) y Banco de Información Económica de México.

1.2.3 Evolución del tipo de cambio nominal y términos de intercambio

Se ha mantenido la apreciación nominal del peso chileno frente al dólar norteamericano. En marzo de 2011, la divisa alcanzó un valor promedio de \$480 por dólar, con una apreciación nominal anual de 8,3%, tendencia que se ha ido manifestando desde noviembre del año 2008. La baja del dólar se ha mantenido en el contexto de la debilidad de la recuperación económica de Estados Unidos hacia fines del año 2010 y comienzos del año en curso. Se evidencia una volatilidad en el tipo de cambio nominal, cuya variación anual desde marzo alcanzó un 3,6%, reduciéndose en los últimos meses.

Gráfico 1-6
EVOLUCIÓN DEL TIPO DE CAMBIO NOMINAL
enero 2004-marzo 2011, (Pesos por dólar)



Fuente: Departamento de Estudios, DIRECON sobre la base de cifras del Banco Central de Chile.

En la situación internacional, la incertidumbre sobre la evolución económica de Estados Unidos y el menor ritmo de expansión en recientes meses, ha implicado que el dólar haya tendido a depreciarse frente a las principales monedas. Esto a pesar de una leve mejora hacia fines del año 2010 debido a las expectativas de los consumidores y los buenos resultados de empresas y mayor optimismo.

La inflación está bajo control en Estados Unidos, a pesar del incremento en el precio de las materias primas fundamentales. De esta manera, la Reserva Federal ha decidido mantener la tasa de interés evaluando la mantención de las políticas monetarias acomodaticias. Esto en un contexto en el cual las expectativas de los agentes es la mantención de las tasas de interés, por lo que no se prevé un fortalecimiento del dólar a partir de estas situaciones. Por otro lado, el elevado déficit fiscal ha estado poniendo mayores riesgos a inversiones futuras en Estados Unidos.

Recientemente, la Unión Europea ha ido normalizando la política monetaria con un aumento en la tasa de interés de política. El mayor diferencial favorable para UE, respecto de los activos en dólares, podría ser más atractivo para la inversión en activos denominados en euros, pudiendo afectar la fortaleza del dólar, alejando a los inversionistas buscando activos más seguros. Sin embargo lo anterior, dado que persisten problemas financieros en algunas economías del bloque, se ha ido debilitando el Euro frente al Dólar norteamericano. Los inversionistas siguen tomando posiciones en activos más riesgosos en bolsas de mercados emergentes y en materias primas, debilitando el dólar, situación que ha venido ocurriendo hace varios meses.

En el plano interno, la recuperación económica nacional ha fortalecido el peso chileno frente a una amplia canasta de monedas incluyendo el dólar, aunque la evolución económica futura podría reducir dicha apreciación. La evolución positiva en el precio del cobre y el aumento en el flujo de capitales a Chile también han explicado la continua apreciación nominal del peso frente al dólar. Esta situación ha obedecido al diferencial de tasas de interés, respecto de las tasas del mundo desarrollado y las diferencias en los ritmos de expansión de las economías en desarrollo respecto de las economías desarrolladas.

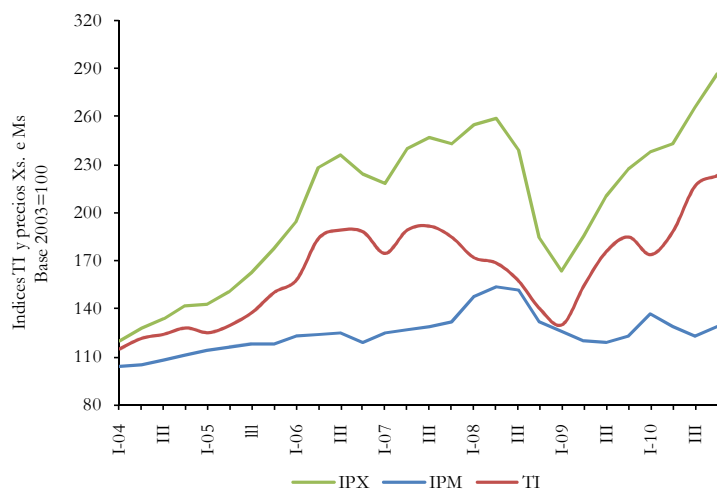
El dinamismo de la economía chilena durante el año 2010, ha llevado al Banco Central a iniciar desde junio un proceso de gradual alza de la Tasa de Política Monetaria (TPM) tras mantenerla por casi un año en un mínimo histórico del 0,5%. En efecto, el instituto emisor ha subido la tasa situándola actualmente en 4,5% en abril de 2011. Esto debido al mayor riesgo inflacionario e incrementos en las expectativas de inflación. Esta situación, podría contribuir a evitar la mayor apreciación del peso. Sin embargo lo anterior, dada la normalización en la tasa de política monetaria y la persistente brecha diferencial respecto de las tasas internacionales, han profundizado la apreciación nominal.

Dado lo anterior, las autoridades chilenas se han visto preocupadas por la trayectoria del tipo de cambio nominal. El Banco Central ha mantenido la compra de US\$ 12.000 millones en un año mediante la licitación diaria de US\$ 50 millones desde enero del año en curso. Sin embargo, a pesar de dicha política de compras, el peso ha seguido apreciándose. Para intentar frenar la apreciación, otra alternativa que podría utilizar el Banco Central es la política de encajes a los capitales de corto plazo, la que ha estado evaluándose en diversos círculos académicos y empresariales. En efecto, varios países de la región como Brasil y Perú han optado por la política de control de capitales, así como otras maneras vía menor gasto fiscal.

Por otro lado, se ha mantenido el favorable dinamismo en los términos de intercambio. En el cuarto trimestre del año 2010, éste se expandió a una tasa anual de 20,7%, explicado por el incremento de 26% en los precios promedio de exportación, respecto de un menor ritmo de aumento en los precios de importación que experimentaron un alza de 4,5%. El elevado precio del cobre en los mercados internacionales ha estado afectando positivamente este indicador, con un crecimiento anual de 31,3% en igual período. Sin embargo lo anterior, se redujo el crecimiento en los términos de intercambio, comparativamente con el tercer trimestre, donde se evidenció un alza anual de 23,1%.

Gráfico 1-7

EVOLUCIÓN TRIMESTRAL ÍNDICE DE TÉRMINOS DE INTERCAMBIO Y PRECIOS DE LAS EXPORTACIONES E IMPORTACIONES, 2004-IV Trimestre 2010
(Base 2003=100)



Fuente: Departamento de Estudios, DIRECON, sobre la base de cifras del Banco Central de Chile.

La favorable evolución en los términos de intercambio ha permitido un incremento en el valor exportado y en el saldo comercial de Chile durante el año 2010, posterior a la crisis del año previo. Sin embargo, a pesar de dicha evolución, la persistente apreciación del peso frente a las principales monedas podría ir contrarrestando estos resultados en el futuro.

1.3 Saldo de la balanza comercial

Saldo por mercados

El saldo⁴ de la balanza comercial de Chile alcanzó en el primer trimestre de 2011 US\$ 4.566 millones, similar al primer trimestre del año anterior con US\$ 4.758 millones, con una caída anual de 4,1%.

Al observar por países la composición de la balanza comercial del año 2011, se nota que de los cincuenta y seis países con los cuales el Banco Central informa los resultados, en treinta y cuatro casos hay superávit y en veintidós países se observa déficit. Los cinco países con mayor superávit son en ese orden: China (21,3%), Japón (17,8%), Países Bajos (10,5%), Italia (8,7%) y Corea del Sur (6,3%), los que explican un 64,7% del saldo de los países con superávit.

Cuadro 1-3

SALDO DE LA BALANZA COMERCIAL PRIMER TRIMESTRE 2011
(En millones de US\$ y porcentajes)

	Millones de US\$	% del total
Total	4.566	100,0%
56 mercados	5.066	111,0%
34 con superávit	7.572	165,9%
22 con déficit	-2.507	-54,9%
Otros	-500	-11,0%
Con superávit	7.572	100,0%
China	1.614	21,3%
Japón	1.350	17,8%
Países Bajos	795	10,5%
Italia	662	8,7%
Corea del Sur	478	6,3%
Con déficit	-2.507	100,0%
Argentina	-847	33,8%
Brasil	-356	14,2%
Colombia	-273	10,9%
Alemania	-220	8,8%
Ecuador	-177	7,1%

Fuente: Departamento de Estudios, DIRECON, sobre la base de cifras del Banco Central de Chile.

⁴ Cifras de saldo FOB, en base a Banco Central de Chile.

Los veintidós países con los que se tiene déficit son principalmente países latinoamericanos exportadores de alimentos, petróleo y algunos productos manufacturados que Chile importa, o países desarrollados que importan poco cobre y que son también exportadores industriales. Se ubica en primer lugar Argentina (33,8% del déficit), seguido por Brasil, Colombia, Alemania y Ecuador, siendo estos cinco países determinantes del 74,7% del déficit de los países con los que Chile presenta saldo negativo.

Saldo excluido el cobre y el petróleo

Al excluir las exportaciones de cobre y las importaciones del petróleo de los saldos de la balanza comercial, esta se vuelve de superavitaria a deficitaria en el primer trimestre del año 2011, por la preponderancia que tiene el cobre en el total de las exportaciones chilenas. El saldo pasa de US\$ 4.566 millones a un déficit de US\$ -4.571 millones.

Cuadro 1-4

SALDO DE LA BALANZA COMERCIAL DE 1º TRIMESTRE DE 2011 SIN EXPORTACIONES DE COBRE NI IMPORTACIONES DE PETRÓLEO (En millones de US\$ y porcentajes)

	Millones de US\$	% del total
Total	-4.571	100,0%
56 mercados	-4.071	89,1%
20 con superávit	1.601	-35,0%
36 con déficit	-5.671	124,1%
Otros	-500	10,9%
Con superávit	1.601	100,0%
Países Bajos	394	24,6%
Bolivia	282	17,6%
Canadá	160	10,0%
Bélgica	126	7,8%
Perú	103	6,4%
Con déficit	-5.671	100,0%
China	-1.661	29,3%
Estados Unidos	-1.049	18,5%
Argentina	-665	11,7%
Corea del Sur	-450	7,9%
Alemania	-383	6,7%

Fuente: Departamento de Estudios e Informaciones, DIRECON, sobre la base de cifras del Banco Central de Chile (cifras FOB), excepto para petróleo que es CIF.

En este caso se observan veinte países con superávit, mientras que el resto de los países tienen déficit (treinta y seis) en el primer trimestre del año 2011. Los Países Bajos (24,6%) y Bolivia (17,6% del total) mantienen el saldo comercial positivo aún excluyendo el cobre, siendo acompañados por Canadá, Bélgica y Perú reuniendo entre los cinco países un 65,3% de los saldos de los veintidós países con superávit. En el caso de los países con déficit se encuentra China (24,9% del déficit de los 35 países con déficit), seguido por Estados Unidos, Argentina, Corea del Sur y Brasil (en ese orden). Entre los cinco países alcanzan un 71,7% del déficit de los países deficitarios.

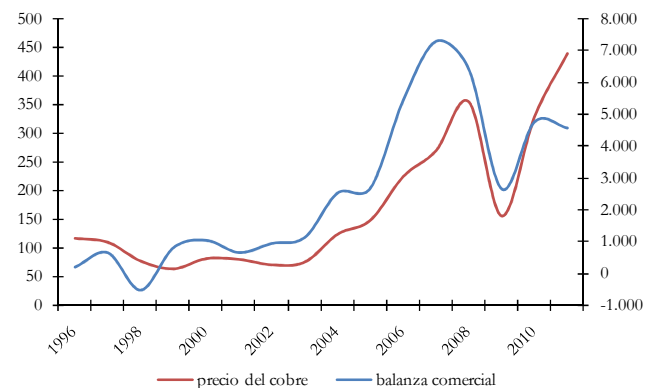
Balanza comercial y precio del cobre

Cuando se observa la evolución de ésta desde el primer trimestre del año 1996 hasta el presente, ésta se ha incrementado desde una cifra que llegó a ser negativa en los años 1996-98, a un saldo positivo de unos US\$ 900 millones trimestrales en el período de 1999-2003. Luego pasó a uno del orden de los US\$ 2.600 millones en 2004-2005, promediando US\$ 6.360 millones en 2006-2007, para alcanzar a US\$ 4.594 millones en el último período (2008-2011).

Se puede concluir que hay una relación muy cercana entre la curva de los saldos de la balanza comercial y el precio del cobre. Cuando el precio del cobre se aproxima a los US\$ 3 por libra, el saldo del año sube por sobre los US\$ 2,5 mil millones. A la inversa, cuando el precio del cobre se reduce a los US\$ 1,5 por libra, entonces nos encontramos con una balanza comercial para este período en torno a los US\$ 1 mil millones. Con los precios del año 2007-2008, en que promedió US \$ 3,11 por libra, el saldo promedio fue el más elevado en la serie llegando a los US \$ 6.847 millones trimestrales.

Gráfico 1-8

SALDO DE LA BALANZA COMERCIAL Y PRECIO DEL COBRE PRIMER TRIMESTRE DE 1996 a 2011 (En millones de US\$ y c/lb)



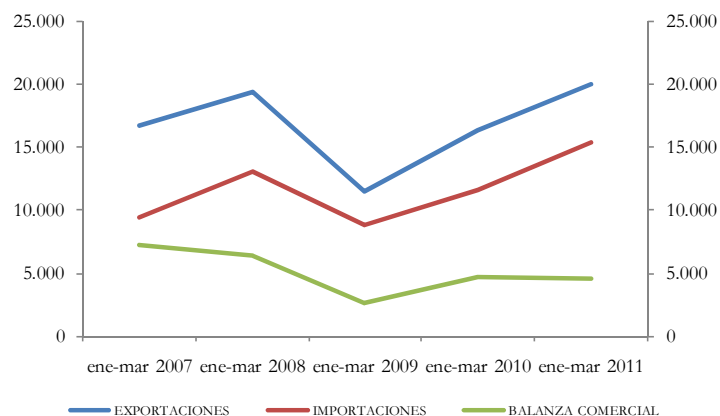
Fuente: Departamento de Estudios, DIRECON, en base a cifras del Banco Central de Chile.

1.4 Comercio exterior chileno

En línea con la recuperación del comercio mundial y la producción interna, las exportaciones de Chile experimentaron un crecimiento anual de un 22% durante el primer trimestre de 2011, tras totalizar US\$ 20.021 millones. Asimismo, el dinamismo de la demanda interna ha generado importantes incrementos en los montos importados por Chile, con compras externas que totalizaron en el periodo US\$ 15.456 millones⁵, superando en un 33% las internaciones de hace un año. En consecuencia, y dado el importante aumento en los montos importados, el superávit comercial de Chile acumula a marzo US\$ 4.566 millones un 4% bajo los registros de hace un año.

Destaca el dinamismo que evidencian tanto las exportaciones como las importaciones durante el trimestre, las que al ser comparadas con su registro histórico superan todos sus niveles.

Gráfico 1-9
COMERCIO EXTERIOR DE CHILE
enero – marzo 2007 – 2011
(millones de US\$ FOB)



Fuente: Departamento de Estudios, DIRECON, sobre la base de datos del Banco Central de Chile.

⁵ Cifras FOB.

Cuadro 1-5

COMERCIO EXTERIOR DE CHILE
enero – marzo 2010/2011
(millones de US\$)

	Enero - Marzo 2010	2011	Variación anual
Total exportaciones (FOB)	16.420	20.021	22%
Total exportaciones cobre	9.345	10.784	15%
Total exportaciones celulosa*	573	681	19%
Total exportaciones sin cobre ni celulosa	6.502	8.556	32%
Fruta fresca	1.456	1.554	7%
Alimentos procesados sin salmón ni truchas	832	1.022	23%
Salmón y truchas	528	861	63%
Vino	315	360	14%
Forestal y muebles de la madera	366	536	46%
Total importaciones (CIF)	12.410	16.537	33%
Bienes intermedios	6.467	8.952	38%
Petróleo	1.015	1.648	62%
Bienes de consumo	2.805	3.602	28%
Bienes de capital	1.983	2.615	32%
Total importaciones (FOB)	11.662	15.456	33%
Saldo Balanza Comercial (FOB)	4.758	4.566	-4%

Fuente: Departamento de Estudios, DIRECON, sobre la base de datos del Banco Central de Chile.

Las exportaciones de cobre totalizaron entre enero y marzo de 2011 US\$ 10.784 millones, cifra que excede en un 15% los montos exportados en igual periodo de 2010. No obstante, y a diferencia de lo sucedido con las exportaciones totales de Chile, este nivel no logra superar los US\$ 10.994 millones exportados durante igual periodo de 2008. Tal desempeño se explica por el menor volumen embarcado en el periodo, en un contexto en que el precio del mineral alcanza su máximo registro histórico tras promediar en el trimestre US\$ 4,4 la libra. En efecto, entre enero y marzo de 2011, se exportaron 2.056 mil toneladas del mineral, cifra que contrasta con las 2.483 mil toneladas enviadas en 2010 y las más de 2.600 toneladas embarcadas en 2008.

El mayor precio del cobre ha sido impulsado en gran medida por el dinamismo de la actividad económica mundial, particularmente de las economías emergentes. De acuerdo a las últimas proyecciones del Banco Central de Chile, el precio del cobre seguiría con su tendencia alcista promediando en 2011, US\$ 4,2 la libra.

Cuadro 1-6

PRECIO DEL COBRE Y PETRÓLEO, RECIENTE Y PROYECCIONES PARA EL 2011 Y 2012

	2010	2011			2011	2012
		ENERO	FEBRERO	MARZO		
Cobre (US\$/lb)	3,4	4,3	4,5	4,3	4,2	4,0
Petróleo (US\$/ barril)	81	91,5	92,8	107,1	102	103

Fuente: Departamento de Estudios, DIRECON, sobre la base de datos del Banco Central de Chile.

Las exportaciones no cobre, que durante el primer trimestre de 2010 se vieron afectadas por la caída en la producción generada por el sismo, evidencian una notoria recuperación la primera parte del año en curso, acumulando a marzo de 2011 envíos por US\$ 9.237 millones, nivel que supera en un 31% los registros de 2010 y en un 9% los envíos realizados en 2008.

Los envíos de salmón y truchas que al primer trimestre de 2010 acumulaban una caída de un 23% anual, se dinamizan en el primer trimestre de 2011 y crecen un 63% anual, generando ventas al mercado externo por US\$ 861 millones, uno de sus máximos registros trimestrales.

Tendencia similar es la presentada por los envíos de alimentos procesados (excluyendo el salmón y la trucha) y el de productos forestales, que en términos trimestrales crecen un 23% y 46% anual, respectivamente, logrando superar los envíos de 2007 y 2008.

Cuadro 1-7

**EXPORTACIONES NO COBRE DE CHILE
enero – marzo 2008 – 2011
(millones de US\$ y porcentajes)**

	Enero - Marzo				Variación anual		
	2008	2009	2010	2011	2011/2008	2010/2009	2011/2010
Total exportaciones no cobre	8.456	6.786	7.075	9.237	9%	4%	31%
Fruta fresca	1.271	1.261	1.456	1.554	22%	15%	7%
Alimentos procesados sin salmón ni trucha	891	902	832	1.022	15%	-8%	23%
Salmón y truchas	629	688	528	861	37%	-23%	63%
Vino	301	276	315	360	19%	14%	14%
Forestal y muebles de la madera	524	395	366	536	2%	-7%	46%
Celulosa cruda y blanqueada	654	487	573	681	4%	18%	19%
Resto	4.186	2.778	3.006	4.223	1%	8%	40%

Fuente: Departamento de Estudios, DIRECON, sobre la base de datos del Banco Central de Chile.

Por su parte, la dinámica de la demanda interna ha impulsado fuertemente las compras externas. Destaca particularmente el incremento de un 32% en la importación de bienes de capital tras totalizar en el periodo US\$ 2.615 millones. Similar tendencia es la presentada por las compras externas de bienes de consumo efectuadas durante el primer trimestre, con totales que bordearon los US\$ 3.600 millones un 28% más que hace un año.

Los bienes intermedios, que lideran las importaciones chilenas, totalizaron US\$ 8.952 millones en el periodo, superando en un 38% los niveles alcanzados hace un año. Resultado que se encuentra asociado, entre otros, a las mayores internaciones de petróleo, que durante el periodo totalizaron US\$ 1.684 millones y superaron en un 62% los niveles alcanzados hace un año.

Las mayores importaciones de petróleo responden tanto al incremento del volumen como a la dinámica del precio. Las internaciones de petróleo totalizaron 2.525 mil toneladas, 640 mil toneladas más que hace un año, a lo que se suma el mayor precio del commodity con una cotización promedio entre enero y marzo de 2011 de US\$ 97 el barril.

Gráfico 1-10

**VOLUMEN IMPORTADO DE PETRÓLEO
enero – marzo 2007 – 2011
(miles de toneladas)**



Fuente: Departamento de Estudios, DIRECON, sobre la base de declaraciones de ingreso.

La recuperación económica mundial debiese seguir fortaleciendo los flujos de comercio exterior de Chile, especialmente en las economías emergentes. En el plano local, la demanda interna seguirá creciendo y con ello las importaciones, impulsada por la inversión y el consumo.

Destino de las exportaciones

Durante el primer trimestre de 2011 en torno al 93% del monto total exportado por Chile se dirigió a países o bloques con acuerdos comerciales. China, lidera las compras realizadas desde el mercado externo tras concentrar un 20% del monto total exportado en el periodo. Le siguen en términos de importancia la Unión Europea (19,6%), Estados Unidos (13%) y Japón (11%).

Destaca el dinamismo que evidencian las exportaciones a prácticamente todos los destinos, particularmente a la Unión Europea y Estados Unidos, mercados que en 2009 y 2010 vieron fuertemente reducidas sus importaciones y que hoy presentan una notoria recuperación.

Las exportaciones a Estados Unidos superan los niveles pre crisis, tras internar desde Chile US\$ 2.608 millones. Tal desempeño, le valió posicionarse como el segundo destino individual de las ventas externas del mercado local.

Cuadro 1-8
EXPORTACIONES CHILENAS POR ACUERDO COMERCIAL
enero – marzo 2010/2011
(millones de dólares)

	2010		2011		Variación 2011/2010
	MM US\$	Participación	MM US\$	Participación	
Acuerdos Vigentes	15.282	93%	18.583	93%	22%
China	4.047	24,6%	4.092	20,4%	1%
UE	2.814	17,1%	3.932	19,6%	40%
Estados Unidos	2.103	12,8%	2.608	13,0%	24%
Japón	1.472	9,0%	2.205	11,0%	50%
Mercosur	1.242	7,6%	1.524	7,6%	23%
Corea	913	5,6%	1.173	5,9%	28%
Comunidad Andina	794	4,8%	1.040	5,2%	31%
México	388	2,4%	525	2,6%	35%
India	332	2,0%	362	1,8%	9%
Canadá	449	2,7%	358	1,8%	-20%
Australia	325	2,0%	223	1,1%	-31%
Efta	144	0,9%	155	0,8%	8%
Centro América	78	0,5%	104	0,5%	33%
Venezuela	92	0,6%	101	0,5%	10%
P4	17	0,1%	31	0,2%	84%
Panamá	21	0,1%	23	0,1%	11%
Cuba	10	0,1%	10	0,1%	8%
Sin Acuerdos Vigentes	1.139	7%	1.439	7%	26%
Total Exportaciones de Chile	16.420	100%	20.021	100%	22%

Fuente: Departamento de Estudios, DIRECON, sobre la base de datos del Banco Central de Chile y declaraciones de salidas con IVV ajustados a la fecha de de la declaración de la exportación asociada.

Tendencia similar es la que evidencian los montos exportados a Japón, destino que pese al terremoto vivido en marzo internó desde el mercado chileno US\$ 2.205 millones, alcanzando con ello uno de máximos niveles trimestrales.

Cuadro 1-9

EVOLUCIÓN EXPORTACIONES PRINCIPALES DESTINOS
enero -marzo 2008 – 2011
(millones de dólares y porcentajes)

	2008	2009	2010	2011	Variación	
	MM US\$	MM US\$	MM US\$	MM US\$	2011/2008	2011/2009
China	3.182	2.015	4.047	4.092	29%	103,1%
UE	4.553	2.231	2.814	3.932	-14%	76,3%
Japón	2.087	1.170	1.472	2.205	6%	88,4%
EE.UU	2.516	2.063	2.103	2.608	4%	26,4%
MERCOSUR	1.340	711	1.242	1.524	14%	114,2%
Corea	1.171	557	913	1.173	0%	110,5%
CAN	892	782	794	1.040	17%	33,0%

Fuente: Departamento de Estudios, DIRECON, sobre la base de datos del Banco Central y declaraciones de salidas con IVV ajustados a la fecha de de la declaración de la exportación asociada.

Los envíos hacia la Unión Europea, en tanto, si bien se muestran bastante dinámicos en relación al desempeño de 2009 y 2010, aún no logran superar los niveles previos a la crisis internacional. No obstante, dicho mercado continúa siendo uno de los destinos más importantes para las exportaciones de Chile, concentrando como bloque en torno al 20% de las ventas externas.

Los montos exportados a China, por su parte, totalizan en el trimestre US\$ 4.092 millones, logrando superar en un 1% los dinámicos envíos de hace un año.

A nivel sectorial, Estados Unidos fue el principal comprador de productos silvoagropecuarios durante el trimestre, tras concentrar en torno al 47% del monto total exportado. La Unión Europea segunda en importancia alcanzando una participación cercana al 20% en el periodo.

China fue el principal destino de las exportaciones mineras del mercado local, ello tras importar entre enero y marzo de 2011 US\$ 3.461 millones, nivel levemente inferior a los registros de hace un año. La Unión Europea, Japón y Estados Unidos siguen en estos términos con participaciones de 22%, 12% y 9%, respectivamente. Cabe destacar el dinamismo que presentan los montos exportados por el sector minero hacia estos mercados, observándose un claro incremento en la participación relativa si se le compara con el desempeño de hace un año.

Por su parte, las exportaciones industriales se dirigen principalmente a los países de la Unión Europea quienes concentran en su conjunto un 17% de las ventas externas de Chile. Japón, Estados Unidos y los países de América Latina también son plazas relevantes para el envío de tales mercancías.

El crecimiento de un 61% en las exportaciones industriales al mercado nipón lo posicionó como el segundo destino de dicho sector desplazando en el ejercicio a Mercosur, Estados Unidos y la Comunidad Andina.

Cuadro 1-10
EXPORTACIONES POR DESTINO (CIU)
enero - marzo 2010/2011
(millones de dólares)

	SILVOAGROPECUARIO			MINERÍA			INDUSTRIA		
	2010	2011	Variación	2010	2011	Variación	2010	2011	Variación
China	31	53	73%	3.479	3.461	-1%	406	502	24%
Unión Europea	195	265	36%	1.769	2.624	48%	718	973	36%
Japón	14	16	11%	1.022	1.419	39%	459	740	61%
Estados Unidos	578	640	11%	712	1.058	49%	481	684	42%
MERCOSUR	29	37	29%	593	656	11%	504	672	33%
Corea	26	42	62%	729	965	32%	148	164	11%
CAN	37	43	18%	22	14	-38%	481	628	31%
México	38	50	31%	130	161	24%	214	311	46%
India	0	2	765%	322	348	8%	11	12	9%
Canadá	9	26	189%	345	219	-36%	84	111	31%
EFTA	2	3	47%	121	139	15%	20	13	-37%
Centro América	5	7	36%	0	1	71%	71	94	32%
Resto del Mundo	121	173	43%	891	1.005	13%	649	836	29%
Total Exportaciones	1.086	1.357	25%	10.136	12.070	19%	4.246	5.740	35%

PARTICIPACIÓN DE LAS EXPORTACIONES POR DESTINO (CIU)
enero - marzo 2010/2011
(Porcentajes)

	SILVOAGROPECUARIO		MINERÍA		INDUSTRIA	
	2010	2011	2010	2011	2010	2011
China	2,8%	3,9%	34,3%	28,7%	9,6%	8,7%
Unión Europea	18,0%	19,5%	17,5%	21,7%	16,9%	17,0%
Japón	1,3%	1,1%	10,1%	11,8%	10,8%	12,9%
Estados Unidos	53,3%	47,1%	7,0%	8,8%	11,3%	11,9%
MERCOSUR	2,7%	2,7%	5,9%	5,4%	11,9%	11,7%
Corea	2,4%	3,1%	7,2%	8,0%	3,5%	2,9%
CAN	3,4%	3,2%	0,2%	0,1%	11,3%	10,9%
México	3,5%	3,7%	1,3%	1,3%	5,0%	5,4%
India	0,0%	0,2%	3,2%	2,9%	0,3%	0,2%
Canadá	0,8%	1,9%	3,4%	1,8%	2,0%	1,9%
EFTA	0,2%	0,2%	1,2%	1,2%	0,5%	0,2%
Centro América	0,5%	0,5%	0,0%	0,0%	1,7%	1,6%
Resto del Mundo	11,1%	12,7%	8,8%	8,3%	15,3%	14,6%
Total Exportaciones	100%	100%	100%	119%	100%	100%

Fuente: Departamento de Estudios, DIRECON, sobre la base de declaraciones de salidas con IVV ajustados a la fecha de la declaración de la exportación asociada.

En relación al destino de las exportaciones industriales por subsector; se tiene que Japón es el principal mercado receptor de las exportaciones de alimentos realizadas por Chile en el periodo, con una participación cercana al 30%. Estados Unidos (15%) y la Unión Europea (13%) siguen en términos de importancia, tras concentrar en su conjunto un 28% del total exportado.

El principal mercado de destino de las exportaciones de bebidas, líquidos y alcoholes realizadas en el trimestre es la Unión Europea, quien concentró un 39% del total enviado en el periodo por Chile. Le sigue en términos de importancia Estados Unidos con compras por US\$ 61 millones y una participación de 16%

Estados Unidos, es el principal adquirente de productos forestales exportados por el país, con una participación de un 26% entre enero y marzo de 2011. Japón, fue el segundo destino en importancia para estas exportaciones, con una participación de un 21%.

La exportación de celulosa, papel y cartón se canalizó principalmente en la Unión Europea quien concentró un 30% del monto total exportado, posicionándose como el principal destino de tales exportaciones en el trimestre. China sigue en importancia tras internar en su mercado un 24% de las ventas externas de Chile.

Cuadro 1-11
EXPORTACIONES INDUSTRIALES POR SUBSECTOR Y DESTINO (CIU)
enero - marzo 2010-2011
(millones de dólares)

	CAN		MERCOSUR		EE.UU		Japón		Corea		China		UE (27)		Otros		Mundo	
	2010	2011	2010	2011	2010	2011	2010	2011	2010	2011	2010	2011	2010	2011	2010	2011	2010	2011
Alimentos y alimentos forrajeros	100	113	119	141	195	286	337	539	45	61	85	100	199	236	271	401	1.351	1.879
Bebidas, líquidos, alcoholes y tabacos	15	20	24	25	52	61	16	22	5	8	22	16	138	153	64	82	336	387
Textiles y confecciones de prendas de vestir	9	11	8	11	2	3	0	0	0	0	0	0	3	4	4	2	26	32
Curtiembre, talabartería, cuero y pieles, calzado	1	2	1	1	0	0	0	0	0	0	1	1	1	2	2	2	7	7
Forestales y muebles de madera	24	38	6	11	110	137	71	111	7	14	11	24	46	58	89	143	365	536
Celulosa, papel, cartón, editoriales e imprenta	63	83	48	73	9	13	13	17	67	50	157	210	183	262	145	162	685	869
Productos químicos básicos y preparados	137	186	131	155	56	98	10	21	6	7	40	13	91	144	317	371	787	995
Productos minerales no metálicos	5	8	6	5	2	2	1	0	0	0	0	0	0	0	3	3	17	18
Industria básica del hierro y del acero	33	49	68	156	19	33	9	30	18	24	81	136	40	99	107	154	376	681
Productos metálmecánicos y material de transporte	89	116	92	93	36	51	0	0	0	1	9	2	15	15	49	56	290	334
Industria manufacturera no expresada	4	2	0	1	0	0	0	0	0	0	0	0	0	0	1	0	5	3
TOTAL EXPORTACIONES INDUSTRIALES	481	628	504	672	481	684	2	2	148	164	406	502	718	973	1.507	2.114	4.246	5.740

PARTICIPACIÓN DE LAS EXPORTACIONES INDUSTRIALES POR SUBSECTOR Y DESTINO (CIU)
enero - marzo 2010-2011
(porcentajes)

	CAN		MERCOSUR		EE.UU		Japón		Corea		China		UE (27)		Otros		Mundo	
	2010	2011	2010	2011	2010	2011	2010	2011	2010	2011	2010	2011	2010	2011	2010	2011	2010	2011
Alimentos y alimentos forrajeros	7%	6%	9%	8%	14%	15%	25%	29%	3%	3%	6%	5%	15%	13%	20%	21%	100%	100%
Bebidas, líquidos, alcoholes y tabacos	4%	5%	7%	7%	15%	16%	5%	6%	2%	2%	6%	4%	41%	39%	19%	21%	100%	100%
Textiles y confecciones de prendas de vestir	33%	34%	31%	34%	9%	11%	0%	0%	-	0%	1%	1%	12%	12%	13%	8%	100%	100%
Curtiembre, talabartería, cuero y pieles, calzado	18%	25%	16%	13%	0%	2%	0%	0%	-	-	16%	12%	20%	23%	30%	25%	100%	100%
Forestales y muebles de madera	7%	7%	2%	2%	30%	26%	20%	21%	2%	3%	3%	4%	13%	11%	24%	27%	100%	100%
Celulosa, papel, cartón, editoriales e imprenta	9%	10%	7%	8%	1%	1%	2%	2%	10%	6%	23%	24%	27%	30%	21%	19%	100%	100%
Productos químicos básicos y preparados	17%	19%	17%	16%	7%	10%	1%	2%	1%	1%	5%	1%	12%	14%	40%	37%	100%	100%
Productos minerales no metálicos	32%	43%	37%	27%	10%	12%	5%	0%	0%	0%	0%	0%	2%	1%	15%	16%	100%	100%
Industria básica del hierro y del acero	9%	7%	18%	23%	5%	5%	3%	4%	5%	4%	21%	20%	11%	15%	28%	23%	100%	100%
Productos metálmecánicos y material de transporte	31%	35%	32%	28%	13%	15%	0%	0%	0%	0%	3%	1%	5%	5%	17%	17%	100%	100%
Industria manufacturera no expresada	71%	65%	5%	21%	7%	3%	1%	0%	0%	0%	0%	0%	6%	8%	10%	3%	100%	100%
TOTAL EXPORTACIONES INDUSTRIALES	11%	11%	12%	12%	11%	12%	0%	0%	3%	3%	10%	9%	17%	17%	35%	37%	100%	100%

Fuente: Departamento de Estudios, DIRECON, sobre la base de declaraciones de salidas con IVV ajustados a la fecha de la declaración de la exportación asociada.

Origen de las importaciones

En el primer trimestre de 2011, el 89,9% de las importaciones chilenas se originan a partir de Acuerdos Comerciales vigentes. Estados Unidos fue el principal país proveedor de las importaciones chilenas representando el 18,0% del monto total internado con montos que ascendieron a US\$ 2.970 millones. Luego se ubicó el MERCOSUR con US\$ 2.895 millones y una participación del 17,5%.

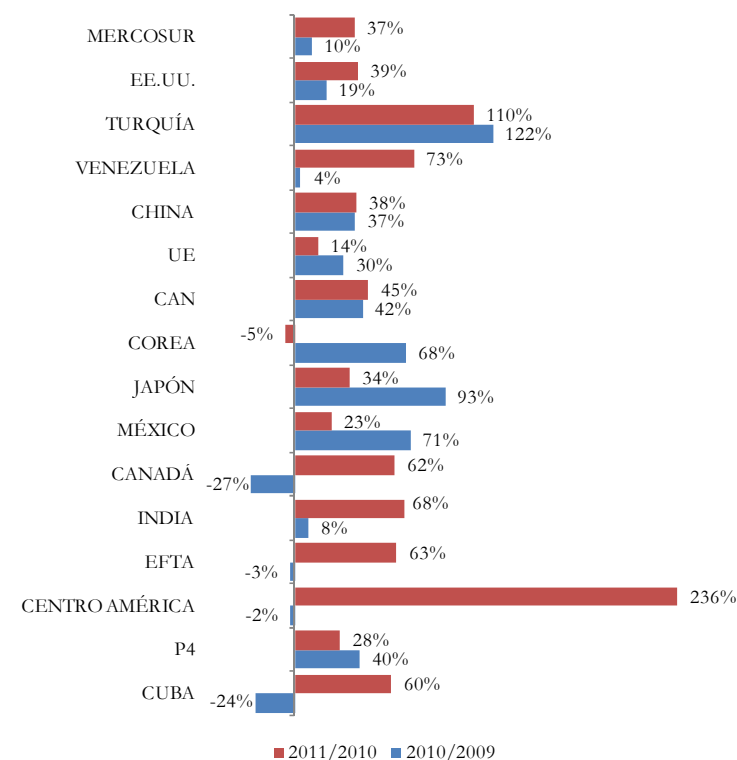
Cuadro 1-12
IMPORTACIONES CHILENAS POR ACUERDO COMERCIAL (CIF)
enero – marzo 2010/2011
(millones de dólares y porcentajes)

	2010		2011		Variación 2011/2010
	MM US\$	Participación	MM US\$	Participación	
Acuerdos Vigentes	11.233	90,5%	14.868	89,9%	32,4%
Estados Unidos	2.139	17,2%	2.970	18,0%	38,9%
MERCOSUR	2.114	17,0%	2.895	17,5%	36,9%
China	1.928	15,5%	2.663	16,1%	38,1%
Unión Europea	1.857	15,0%	2.126	12,9%	14,5%
CAN	898	7,2%	1.305	7,9%	45,4%
Japón	690	5,6%	925	5,6%	34,0%
Corea	797	6,4%	754	4,6%	-5,4%
México	384	3,1%	471	2,9%	22,6%
Canadá	134	1,1%	216	1,3%	61,8%
India	76	0,6%	127	0,8%	67,9%
EFTA	61	0,5%	99	0,6%	63,0%
Centro América	29	0,2%	97	0,6%	236,2%
Venezuela	26	0,2%	45	0,3%	73,4%
Turquía	21	0,2%	44	0,3%	110,4%
P4	30	0,2%	39	0,2%	28,1%
Cuba	1	0,0%	2	0,0%	59,7%
Sin Acuerdos Vigentes	1.177	9,5%	1.669	10,1%	41,8%
Total Importaciones de Chile	12.410	100,0%	16.537	100,0%	33,3%

Fuente: Departamento de Estudios, DIRECON (mayo 2011) sobre la base de declaraciones de ingreso y cifras del Banco Central de Chile.

En términos de dinamismo en el primer trimestre, las compras desde Estados Unidos y MERCOSUR se incrementaron en un 38,9% y 36,9%, respectivamente. Asimismo, China y la Unión Europea se ubican en tercer y cuarto lugar con el 16,1% y el 12,9% respectivamente. Asimismo, importante fue el dinamismo en las importaciones desde Centro América, principalmente bienes intermedios y Turquía con un crecimiento anual de 110%.

Gráfico 1-11
VARIACIÓN ANUAL DE LAS IMPORTACIONES CHILENAS, POR
ORIGEN (CIF)
enero – marzo / 2010-2011



Fuente: Departamento de Estudios, DIRECON (mayo 2011) sobre la base de declaraciones de ingreso y cifras del Banco Central de Chile.

Las mayores importaciones corresponden a bienes intermedios totalizando US\$ 8.952 millones, con una participación de un 59% de las compras en el período. Le siguen los bienes de consumo, con un 23,7% y los Bienes de Capital con un 17,2%.

Destacan las compras de bienes intermedios desde el MERCOSUR que representó un 22,6%, seguido de EE.UU. con un 20,3%. Respecto de los bienes de consumo, China lidera como proveedor chileno representado un 34,4% de las compras, seguido por el MERCOSUR con un 16,4%. Los bienes de capital provienen principalmente desde la Unión Europea (25,0%) y EE.UU. (23,1%) concentrando más del 48% del total de este tipo de productos.

Cuadro 1-13
IMPORTACIONES (CIF) POR ORIGEN Y TIPO DE BIEN
enero - marzo 2011
(millones de dólares)

	Bs. Consumo	Bs. Intermedios	Bs. Capital	Petróleo	Otros
Mercosur	590,1	2.023,9	252,2	903,3	1.120,7
Unión Europea (27)	315,4	1.109,9	653,6	108,3	1.001,6
Estados Unidos	354,3	1.813,1	605,1	-	1.813,1
Comunidad Andina	106,7	1.177,0	7,3	636,4	540,5
Centro América	4,8	91,0	1,0	-	91,0
México	182,0	182,4	78,1	-	182,4
Canadá	14,0	162,3	33,8	-	162,3
Corea	281,2	243,3	181,8	-	243,3
Efta	23,3	46,9	26,2	-	46,9
China	1.239,4	666,3	375,3	-	666,3
Japón	239,6	326,3	199,0	-	326,3
Resto del Mundo*	250,5	1109,6	201,3	-0,1	1.109,7
Total de Importaciones	3.601,5	8.951,9	2.614,7	1.647,9	7.304,0

Fuente: Departamento de Estudios, DIRECON (mayo 2011) sobre la base de declaraciones de ingreso.

Cuadro 1-14
PARTICIPACIÓN DE LAS IMPORTACIONES (CIF) POR ORIGEN Y TIPO DE BIEN
enero - marzo 2011
(porcentajes)

	Bs. Consumo	Bs. Intermedios	Bs. Capital	Petróleo	Otros
Mercosur	16,4	22,6	9,6	54,8	15,3
Unión Europea (27)	8,8	12,4	25,0	6,6	13,7
Estados Unidos	9,8	20,3	23,1	0,0	24,8
Comunidad Andina	3,0	13,1	0,3	38,6	7,4
Centro América	0,1	1,0	0,0	0,0	0,0
México	5,1	2,0	3,0	0,0	2,5
Canadá	0,4	1,8	1,3	0,0	2,2
Corea	7,8	2,7	7,0	0,0	3,3
Efta	0,6	0,5	1,0	0,0	0,0
China	34,4	7,4	14,4	0,0	9,1
Japón	6,7	3,6	7,6	0,0	4,5
Resto del Mundo	7,0	12,4	7,7	0,0	17,1
Total de Importaciones	100	100	100	100	100

Fuente: Departamento de Estudios, DIRECON (mayo 2011) sobre la base de declaraciones de ingreso.

De los bienes intermedios, un 18,4% corresponde a petróleo, mayoritariamente desde Sudamérica. Las compras desde MERCOSUR ascendieron a US\$ 903,3 millones, representando un 54,8% de las internaciones de petróleo. Asimismo, un 38,6% de las compras provinieron desde la Comunidad Andina, exhibiendo un crecimiento anual de 62,3% en el primer trimestre de 2011, cifra similar a lo experimentado en el período 2009-2010. En dicho período, los envíos físicos disminuyeron en un 18,1%, mientras en el primer trimestre de 2011, se observa un aumento de 33,9% en

los volúmenes importados de petróleo, evidenciando el dinamismo de la economía chilena.

A partir de los principales destinos, se observa un crecimiento en las importaciones desde casi todas las economías el trimestre en curso, comparativamente a los niveles pre-crisis. Asimismo, se evidencian montos superiores, como por ejemplo el caso de las importaciones desde China, que experimentaron una variación de un 81,5%, respecto del primer trimestre de 2008, situación también evidenciado en Japón. Finalmente, los países desde donde se incrementaron más los envíos entre los años 2008 y 2011 corresponden a Centro América y Panamá, con una variación del 173,1% y 112,4% respectivamente.

Cuadro 1-15
EVOLUCIÓN IMPORTACIONES (CIF) POR ACUERDO COMERCIAL
enero - marzo 2008 - 2011
(millones de dólares y porcentajes)

					Variación %
	2008	2009	2010	2011	2011/2008
Canadá	194,2	183,8	133,6	216,2	11,4%
Corea del Sur	906,0	473,2	797,1	753,9	-16,8%
Estados Unidos	2.472,7	1.792,9	2.138,7	2.969,9	20,1%
México	402,9	224,4	384,4	471,4	17,0%
R.P. China	1.467,3	1.404,5	1.928,2	2.662,7	81,5%
India	99,9	69,8	75,7	127,0	27,2%
Japón	485,5	358,4	690,5	925,0	90,5%
Australia	52,8	71,6	45,2	85,2	61,2%
Cuba	1,0	1,4	1,1	1,7	75,9%
Panamá	2,9	3,9	3,5	6,2	112,4%
Venezuela	51,5	25,0	26,0	45,1	-12,5%
Centro América	35,4	29,5	28,8	96,8	173,1%
Comunidad Andina	1.365,1	633,4	897,8	1.305,2	-4,4%
Efta	78,1	62,4	60,7	98,9	26,6%
Mercosur	2.481,6	1.914,7	2.113,7	2.894,7	16,6%
P4	72,5	21,5	30,1	38,6	-46,8%
Unión Europea	1.621,2	1.425,2	1.857,0	2.125,9	31,1%

Fuente: Departamento de Estudios, DIRECON, sobre la base de datos de Declaraciones de Ingreso.

2. RELACIÓN BILATERAL DE LOS PRINCIPALES SOCIOS COMERCIALES



2 RELACIÓN BILATERAL DE LOS PRINCIPALES SOCIOS COMERCIALES

2.1 Estados Unidos

La economía de Estados Unidos volvió a retomar la senda del crecimiento durante el cuarto trimestre del año 2010 luego de un crecimiento anual de 3,1%, finalizando el año con una expansión anual de 2,8%, confirma el repunte económico, luego de la crisis del año anterior. Sin embargo, en el primer trimestre de 2011 el PIB se expandió a una tasa anual de sólo 1,8%, aunque para el año 2011, el Fondo Monetario Internacional (FMI) situó el crecimiento del PIB en un 2,8%, revisando a la baja su estimación previa en dos décimas de punto porcentual.

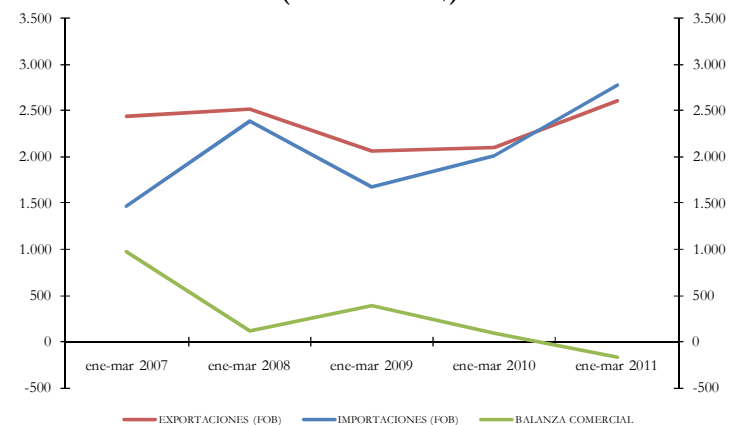
Estados Unidos es el segundo socio comercial de Chile, cuyo intercambio comercial ascendió US\$ 16.287 millones el año 2010. El intercambio repuntó con un crecimiento anual de 22,5%, cifra relevante considerando que el país representó un 13,4% del comercio total chileno ese año. Los mayores envíos de Chile obedecen a la recuperación económica de la producción industrial y manufacturera, así como la mayor la demanda interna, luego de la crisis del año 2009, la que ha fortalecido la demanda de productos de la minería, así como también el ajuste en otros productos. Pese a que la participación relativa de Estados Unidos en el total exportado por nuestro país ha disminuido en los últimos años, dicho país es el tercer destino de nuestras exportaciones. Desde fines del año 2008, el saldo de la balanza comercial con Estados Unidos ha sido deficitario.

Durante el primer trimestre de 2011, el intercambio comercial con Estados Unidos ascendió a US\$ 5.381 millones, manteniendo el repunte del año 2010, con un crecimiento anual de 30,8%. El dinamismo obedeció a las mayores exportaciones por US\$ 2.608 millones y un alza anual de 24%, superando los niveles alcanzados en igual período de 2008. Asimismo, creciente han sido las importaciones desde dicho origen con un ritmo de expansión anual de 37,9% con compras por US\$ 2.773 millones. De esta manera, este primer trimestre, se evidencia un mayor intercambio comparativamente respecto de años anteriores en igual período.

El aumento en la demanda interna de Estados Unidos y la recuperación de varios sectores industriales y manufactureros han estado explicando el aumento de las compras a nuestro país. A su vez, la mayor demanda interna chilena, así como la fuerte apreciación nominal del peso frente al dólar norteamericano han ido estimulando las importaciones. De esta manera, el déficit en la balanza comercial en este período ascendió a US\$ 165 millones.

Gráfico 2-1

INTERCAMBIO Y BALANZA COMERCIAL ESTADOS UNIDOS enero-marzo 2007-2011 (millones de US\$)



Fuente: Departamento de Estudios, DIRECON, sobre la base de datos del Banco Central de Chile.

Cuadro 2-1

COMERCIO EXTERIOR DE CHILE Y ESTADOS UNIDOS enero-marzo 2011/2010 (millones de US\$ y variación anual, %)

	Enero - Marzo		Variación
	2010	2011	anual
Total exportaciones (FOB)	2.103,1	2.607,6	24,0%
Total exportaciones cobre	570,7	883,6	54,8%
Total exportaciones celulosa*	3,8	6,2	64,6%
Total exportaciones sin cobre ni celulosa	1.529	1.718	12,4%
Fruta fresca	861,8	830,1	-3,7%
Alimentos procesados sin salmón ni truchas	110,4	142,0	28,6%
Salmón y truchas	85,5	145,9	70,6%
Vino	51,4	59,9	16,6%
Forestal y muebles de la madera	110,1	137,2	24,6%
Total importaciones (CIF)	2.138,7	2.969,9	38,9%
Bienes intermedios	1.262,8	1.813,1	43,6%
Petróleo	0,0	0,0	-
Bienes de consumo	246,1	354,3	44,0%
Bienes de capital	481,5	605,1	25,7%
Saldo Balanza Comercial (FOB)	92,6	-165,4	-278,6%

Fuente: Departamento de Estudios, DIRECON, sobre la base de datos del Banco Central de Chile.

* Incluye celulosa cruda y blanqueada.

El mayor dinamismo de las exportaciones se explican, por el repunte en el valor exportado de cobre, con un crecimiento anual de 54,8%. Estos envíos representaron un 34% de las exportaciones totales enviadas a Estados Unidos en dicho período, que se explican, en parte, por los elevados precios del mineral. En términos de volumen exportado, se evidencia un aumento de 17%, con envíos por 92.217 toneladas. Sin embargo, todavía no se llegan a los niveles de 2008.

Mientras tanto, las exportaciones no cobre totalizaron US\$ 5.448 millones, con una expansión anual de 12,5%, muy representativos con una participación de 66,1% de las exportaciones totales en el período. La recuperación se ha visto evidenciada en el mayor dinamismo de nuestras principales exportaciones a dicho mercado como el salmón y truchas, alimentos excluyendo éste último, forestal y muebles de madera, productos químicos, vinos y productos metálicos, maquinarias y equipos. Sin embargo lo anterior, según lo informado por el Banco Central de Chile, los envíos de fruta fresca, tradicionalmente relevantes, experimentaron una contracción de 3,7%, respecto del año 2010, aunque se evidencian mayores niveles que años previos.

Estados Unidos es uno de los mercados de destino relevantes para las exportaciones chilenas, situación que se refleja no sólo en los montos exportados sino que también en la variedad de productos que se envían. Sin embargo, los principales veinticinco productos chilenos exportados a dicho mercado, tuvieron una participación de 71% del total enviado en los primeros tres meses del año 2011. Lideran las exportaciones los cátodos y secciones de cátodos de cobre refinado con montos por US\$ 848 millones, concentrando el 34,9% del total exportado hacia dicho destino en el periodo con un crecimiento anual de 58,7% en el período.

En el sector frutícola destaca como segundo producto de exportación, los envíos de arándanos por US\$ 164 millones y una importante expansión anual de 38%. También, lo siguen las diversas variedades de uvas frescas, cuyos montos exportados ascendieron US\$ 265 millones en el período con un alza anual de 4%. Sin embargo lo anterior, hubo reducciones en los envíos de uva fresca variedad thompson y crimson. Asimismo, se observan mayores envíos de palta Hass y cerezas frescas.

En el sector industrial, el principal producto de exportación fueron los filetes y trozos de salmones del Atlántico y del Danubio y los filetes de truchas con envíos por US\$ 120 millones y una expansión anual de 90,5%. En el sector industrial de productos forestales y de muebles de madera, aumentan los envíos de perfiles y molduras, para muebles, marcos y decorados interiores con ventas que ascendieron US\$ 36,4 millones y un crecimiento anual de 19,4%.

Cuadro 2-2

PRINCIPALES PRODUCTOS EXPORTADOS A ESTADOS UNIDOS
enero-marzo 2011/2010
(millones de US\$, participación y variación anual, %)

SACH	Glosa	Monto (FOB)		Participación (%)		Variación %
		2010	2011	2010	2011	2011/2010
74031100	Cátodos y secciones de cátodos de cobre refinado.	534,2	847,8	29,6	34,9	58,7
8104020	Arándanos azules o blueberry, frescos.	118,0	163,5	6,5	6,7	38,5
8061020	Uva, variedad flame seedless, fresca.	103,6	125,1	5,7	5,2	20,7
3041942	Filetes de salmones del atlántico y salmones del danubio fresco	38,4	79,2	2,1	3,3	106,3
8061010	Uva, variedad thompson seedless (sultanina), fresca.	84,3	71,8	4,7	3,0	-14,8
71081200	Las demás formas de oro, en bruto, para uso no monetario.	60,8	57,9	3,4	2,4	-4,8
8061070	Uva, variedad sugraone, fresca.	38,3	42,7	2,1	1,8	11,4
44091022	Perfiles y molduras, para muebles, marcos y decorados interior:	30,5	36,4	1,7	1,5	19,4
74031900	Los demás cöbres refinados, en bruto.	26,9	32,2	1,5	1,3	19,5
44123910	Las demás maderas de coníferas	17,8	31,0	1,0	1,3	73,5
25010020	Sal gema, sal de salinas, sal marina.	37,4	29,9	2,1	1,2	-20,1
8061090	Las demás uvas frescas.	29,1	29,5	1,6	1,2	1,3
8044010	Palta, variedad hass, fresca o seca.	27,4	29,1	1,5	1,2	6,4
71069110	Plata en bruto, sin allear.	11,1	28,1	0,6	1,2	153,4
8092000	Cerezas frescas.	20,5	27,0	1,1	1,1	31,6
28012000	Yodo.	15,8	25,7	0,9	1,1	62,7
8061050	Uva, variedad crimson seedless, fresca.	28,7	25,7	1,6	1,1	-10,6
40111000	Neumáticos nuevos de caucho de los tipos utilizados en auto:	1,2	24,7	0,1	1,0	1896,0
3041951	Filetes de truchas	15,8	23,5	0,9	1,0	48,7
8094010	Ciruelas frescas.	22,8	22,9	1,3	0,9	0,6
8093010	Nectarines frescos.	21,2	21,3	1,2	0,9	0,2
8119010	Arándanos congelados.	2,9	20,2	0,2	0,8	586,8
72027000	Ferromolibdeno.	14,1	19,9	0,8	0,8	40,7
3049943	Trozos de salmones del atlántico y salmones del danubio, cor:	8,8	17,3	0,5	0,7	96,8
8093020	Duraznos (melocotones), frescos.	16,0	15,4	0,9	0,6	-3,3
Total Principales Productos		1.325,8	1.847,6	73,4	76,1	39,4
Otros Productos		480,7	581,6	26,6	23,9	21,0
Total Exportaciones		1.806,5	2.429,1	100,0	100,0	58,7

(*): Corresponden a los 25 productos con mayor monto exportado del periodo enero - marzo 2011.

Fuente: Departamento de Estudios, DIRECON, (mayo 2011) sobre la base de declaraciones de salida con Informe de Variación de Valor (IVV)

Por otro lado, se ha mantenido el fuerte ritmo de expansión en las importaciones de bienes intermedios desde Estados Unidos con una tasa de expansión anual de 43,6% y compras que ascendieron a US\$ 1.813 millones, liderados por otros combustibles y lubricantes. Lo siguen las internaciones de bienes de capital con compras por US\$ 605 millones y los bienes de consumo, que también se dinamizan.

Cuadro 2-3

**IMPORTACIONES DE CHILE DESDE ESTADOS UNIDOS
POR TIPO DE BIEN, (millones de US\$ CIF)**

	2005	2006	2007	2008	2009	2010	enero - marzo	
	2010	2011						
I. Bienes de Consumo	437,6	667,1	835,9	1.193,1	773,3	1.299,0	246,1	354,3
II. Bienes Intermedios	2.965,6	3.363,2	4.675,8	7.292,1	4.577,2	5.497,6	1.262,8	1.813,1
Petróleo	0,0	0,0	0,0	0,0	0,0	0,0	0,0	0,0
Otros	2.965,6	3.363,2	4.675,8	7.292,1	4.577,2	5.497,6	1.262,8	1.813,1
III. Bienes de Capital	1.242,5	1.479,2	1.674,8	2.346,6	1.766,3	2.410,5	481,5	605,1
IV. Total Importaciones	4.645,7	5.509,5	7.186,5	10.831,9	7.116,8	9.207,1	1.990,4	2.772,4

Fuente: Departamento de Estudios, DIRECON (mayo 2011) sobre la base de cifras de importaciones de Régimen General del Banco Central de Chile

A nivel de producto, se evidencia una menor concentración en las importaciones desde Estados Unidos. Los primeros veinticinco productos importados representaron un 47,1% del total de productos enviados por US\$ 1.306 millones, con una expansión anual de 63,2% en el período. De estos productos lideraron la mayor internación de aceites combustibles destilados (gasoil, diesel oil) por US\$ 568 millones, concentrando un 21,2% del total importado desde dicho mercado, producto cuyas compras se expandieron a una tasa anual de 75,4%. Lo siguen los demás volquetes automotores, gasolina para vehículos terrestres de 97 octanos, aceites combustibles residuales pesados y la gasolina para vehículos terrestres sin plomo de 93 octanos, entre otros.

Cuadro 2-4

**PRINCIPALES PRODUCTOS IMPORTADOS
DESDE ESTADOS UNIDOS
enero-marzo 2011/2010
(millones de US\$, participación y variación anual, %)**

SACH	Glosa	Monto (CIF)		Estructura (%)		Variación %
		2010	2011	2010	2011	2011/2010
27101940	Aceites combustibles destilados (gasoil, diesel oil).	334,5	586,8	16,8	21,2	75,4
87041090	Los demás volquetes automotores	40,2	74,9	2,0	2,7	86,5
27101123	Gasolina para vehículos terrestres, sin plomo, de 97 octanos.	47,9	66,3	2,4	2,4	38,4
27101959	Los demás aceites combustibles residuales pesados.	45,2	64,8	2,3	2,3	43,1
27101122	Gasolina para vehículos terrestres, sin plomo, de 93 octanos.	27,5	48,9	1,4	1,8	78,3
27011220	Hulla bituminosa para uso térmico, induso pulverizada, pero	13,1	44,1	0,7	1,6	236,3
84295210	Excavadoras, cuya superestructura pueda girar 360 grados.	13,9	35,6	0,7	1,3	156,4
29091910	Metil terbutil éter (mtbe), halogenado, sulfonado, nitrado o n	27,9	35,0	1,4	1,3	25,4
84314990	Las demás partes identificables para máquinas de las partidas 8	26,9	29,8	1,4	1,1	10,8
87032491	Automóviles de turismo, de cilindrada superior a 3000 cm3.	30,8	28,0	1,5	1,0	-9,0
27101961	Aceites básicos.	16,3	26,1	0,8	0,9	60,1
48041110	Papel crudo.	13,1	24,6	0,7	0,9	87,6
84295110	Cargadores frontales.	13,8	22,5	0,7	0,8	63,3
84295290	Las demás máquinas cuya superestructura pueda girar 360 grac	21,7	21,0	1,1	0,8	-3,3
87032391	Automóviles de turismo, de cilindrada entre 1500 cm3 y 3000	13,3	20,9	0,7	0,8	57,9
27150000	Mezclas bituminosas a base de asfalto o de betún naturales, di	14,9	20,8	0,8	0,8	39,5
84082040	Motores de embolo de encendido por compresión	7,7	20,7	0,4	0,7	169,6
28151200	Hidróxido de sodio (soda cáustica) en disolución acuosa	6,7	18,5	0,3	0,7	175,0
87012020	Tractores de carretera para semirremolques	6,6	18,4	0,3	0,7	178,9
87043121	Camionetas con motor de embolo con capacidad de carga útil	23,2	18,0	1,2	0,7	-22,3
39012000	Poliétileno de densidad superior o igual a 0,94, en forma prim	15,0	16,9	0,8	0,6	12,8
23031000	Residuos de la industria del almidón y residuos similares.	10,7	16,6	0,5	0,6	55,0
40116910	Los demás neumáticos, con altos relieves en forma de taco, án	6,5	15,9	0,3	0,6	144,7
84291110	Topadoras frontales (bulldozers), de oruga.	10,7	15,2	0,5	0,5	41,9
39041020	Poli(cloruro de vinilo) sin mezclar con otras sustancias, en for	11,8	15,2	0,6	0,5	29,1
Total Principales Productos		800,0	1.305,7	40,2	47,1	63,2
Otros Productos		1.190,4	1.466,7	59,8	52,9	23,2
Total Importaciones		1.990,4	2.772,4	100,0	100,0	39,3

(*): Corresponden a los 25 productos con mayor monto importado del periodo enero - marzo de 2011.

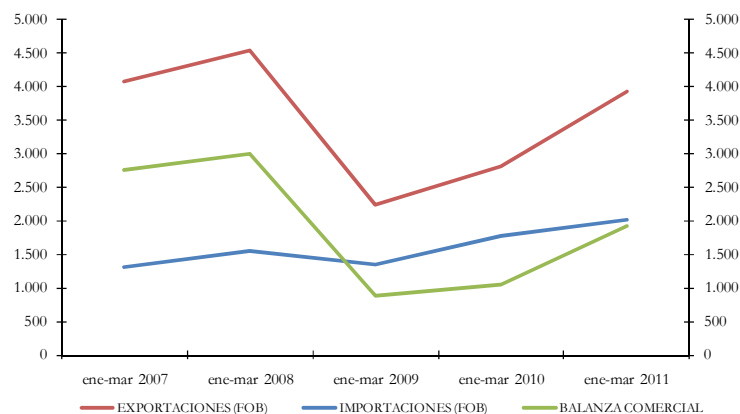
Fuente: Departamento de Estudios, DIRECON, (mayo 2011) sobre la base de declaraciones de ingreso.

2.2 Unión Europea

Luego de la rápida recuperación económica de la Unión Europea (UE) en la primera mitad del año 2010, la velocidad en el segundo semestre fue menor. En efecto, se evidencia un crecimiento del PIB anual de sólo un 0,2% en el cuarto trimestre. La razón obedeció a la desaceleración económica estuvo en línea con el menor crecimiento económico y del comercio mundial, reflejando los retiros de los estímulos y los menores inventarios en el ciclo económico en el segundo semestre. Sin embargo, el Producto Interno Bruto (PIB) real anual de la UE y el área Euro ascendió a 1,8% y 1,7%, respectivamente en el año 2010. En el primer trimestre del año 2011 se observa una expansión anual de un 0,8%. El dinamismo ha implicado un aumento en la demanda de importaciones, especialmente, de las economías con mayor recuperación económica como Alemania, aunque en otras como España ha sido menor.

En línea con previas tendencias, en el primer trimestre de 2011, se evidencia un fuerte ritmo de expansión de 39,7% en el valor de las exportaciones con envíos por US\$ 3.932 millones, superando al dinamismo de 21,9% de las exportaciones totales de Chile. Esta pone de manifiesto la recuperación de las compras de las principales economías del bloque. Sin embargo, los niveles exportados no alcanzan los montos experimentados en igual período de 2008. Se evidencia un menor ritmo de expansión en las importaciones en igual período de años anteriores, lo que ha estado incrementando el superávit comercial con el bloque.

Gráfico 2-2
INTERCAMBIO Y BALANZA COMERCIAL CHILE-UE
enero-marzo 2007-2011
(millones de US\$)



Fuente: Departamento de Estudios, DIRECON, sobre la base de datos del Banco Central de Chile.

Los mayores envíos de Chile obedecen a la recuperación económica de la producción industrial y manufacturera, así como la mayor la demanda interna de algunos de los principales países miembros, la que ha fortalecido la demanda de productos de la minería, la celulosa y otros productos. El dinamismo anterior queda reflejado en las exportaciones hacia el área Euro, las que ascendieron a US\$ 3.481 millones en el período, con una expansión anual de 44,4%. En este período mayoría de los mercados se expanden, con excepción de España y Finlandia, con una contracción de 0,5% y 11,8%, respectivamente. Fuera del área Euro, cabe señalar que los envíos hacia Inglaterra se expanden en un 16,4% en igual período.

Cuadro 2-5
COMERCIO EXTERIOR DE CHILE Y UE
enero-marzo 2011/2010
(millones de US\$ y variación anual, %)

	Enero - Marzo		Variación
	2010	2011	anual
Total exportaciones (FOB)	2.813,8	3.932,0	39,7%
Total exportaciones cobre	1.636,6	2.347,5	43,4%
Total exportaciones celulosa*	175,8	238,5	35,6%
Total exportaciones sin cobre ni celulosa	1.001	1.346	34,4%
Fruta fresca	230,8	279,2	21,0%
Alimentos procesados sin salmón ni truchas	183,1	218,0	19,0%
Salmón y truchas	17,7	18,6	5,6%
Vino	135,6	148,3	9,4%
Forestal y muebles de la madera	46,2	57,7	24,7%
Total importaciones (CIF)	1.857,0	2.125,9	14,5%
Bienes intermedios	1.051,3	1.109,9	5,6%
Petróleo	244,5	108,3	-55,7%
Bienes de consumo	260,8	315,4	21,0%
Bienes de capital	486,6	653,6	34,3%
Saldo Balanza Comercial (FOB)	1.045,4	1.920,3	83,7%

Fuente: Departamento de Estudios, DIRECON, sobre la base de datos del Banco Central de Chile.

* Incluye celulosa cruda y blanqueada

Respecto de la composición exportadora, el dinamismo en las exportaciones hacia el bloque se explica mayormente por la recuperación en los envíos de cobre, con un crecimiento anual de 43,4%, envíos que representaron el 60% de las exportaciones a la UE en dicho período. Los principales destinos de las exportaciones de cobre chilenas fueron Italia, Holanda, Francia, Bélgica y España. En este último se evidencia una caída en los valores exportados de cobre. En términos de volumen, se observa una contracción de 1,2% en los embarques físicos. Sin embargo, se observa un aumento en los envíos de algunos productos como el concentrado de cobre en Alemania (25,5%), así como los cátodos de cobre refinado en Italia (25,5%). Aunque se reducen estos últimos en un 1,0% en Francia y en un 43,4% en España.

Asimismo, se mantiene el creciente dinamismo de las exportaciones No Cobre hacia la UE. En efecto, en año 2010, estos envíos totalizan US\$ 1.584 millones, con una expansión anual de 34,6%. Holanda, Bélgica, Italia, Alemania, España y Francia constituyen los principales destinos de las exportaciones no cobre desde el área Euro en el período. En todos estos destinos se observan crecientes montos, salvo una caída de 5,6% experimentada en Francia. Cuando se analiza un grupo representativo de exportaciones no cobre, se observan crecientes montos en el período. En efecto, se mantiene el dinamismo en los envíos de celulosa con un crecimiento de 35,6% y los envíos de fruta fresca, que lideró los montos exportados. También, mantienen la recuperación los productos alimentarios, el vino y los productos químicos.

Cuando se analizan los principales veinticinco productos chilenos exportados al mercado de la UE, se mantiene la elevada concentración en el año 2010, destacando los productos mineros. En efecto, el producto cátodos de cobre refinado se posiciona como el principal envío con montos por US\$ 1.481 millones, concentrando el 37,8% del total exportado hacia dicho destino en el período. Le siguen en importancia los minerales de cobre y sus concentrados que alcanzaron en igual período US\$ 508 millones, así como el cobre para el afino y los minerales de molibdeno.

En el sector de la celulosa, el producto que lidera los envíos es la pasta química de madera semiblanqueada o blanqueada, de eucaliptos con montos por US\$ 154 millones con un incremento de 41%, respecto del año 2010, seguido de la pasta química de maderas semiblanqueadas o blanqueadas de coníferas con exportaciones que totalizaron US\$ 82 millones.

Dentro de los principales productos en el sector frutícola, destacan los envíos de uvas frescas, variedad thompson seedless (sultanina) y los arándanos con un valor exportado en conjunto de US\$ 78 millones en el período.

En la industria de bebidas, destacan los envíos de Vino Cabernet Sauvignon, en recipientes con capacidad inferior o igual a 2l y el Vino Sauvignon Blanc, en recipientes con capacidad inferior o igual a 2l, con denominación de origen, cuyas ventas en conjunto ascendieron a US\$ 42 millones.

Cuadro 2-6
PRINCIPALES PRODUCTOS EXPORTADOS A UE
enero-marzo 2011/2010
(millones de US\$, participación y variación anual, %)

SACH	Glosa	Monto (FOB)		Estructura (%)		Variación %
		2010	2011	2010	2011	2011/2010
74031100	Cátodos y secciones de cátodos de cobre refinado.	936,2	1.481,4	34,3	37,8	58,2
26030000	Minerales de cobre y sus concentrados.	462,9	508,4	16,9	13,0	9,8
74020010	Cobre para el afino.	175,9	268,4	6,4	6,9	52,6
26131010	Minerales de molibdeno tostados, concentrados.	67,0	155,0	2,5	4,0	131,4
47032910	Pasta química de madera semiblanqueada o blanqueada, de eu	109,1	153,9	4,0	3,9	41,1
74031900	Los demás cobres refinados, en bruto.	46,7	88,2	1,7	2,3	88,8
47032100	Pasta química de madera semiblanqueadas o blanqueadas, de c	51,9	81,8	1,9	2,1	57,6
72027000	Ferromolibdeno.	16,6	49,0	0,6	1,3	194,5
31042000	Cloruro de potasio.	26,7	44,3	1,0	1,1	65,8
8061010	Uva, variedad thompson seedless (sultanina), fresca.	25,7	42,1	0,9	1,1	63,9
8104020	Arándanos azules o blueberry, frescos.	25,0	36,4	0,9	0,9	45,5
28012000	Yodo.	22,2	35,1	0,8	0,9	57,9
16059070	Cholgas, choritos y choros preparados o en conserva.	19,0	32,5	0,7	0,8	70,7
26209920	Cenizas y residuos (excepto de siderurgia) que contengan prin	0,0	30,6	0,0	0,8	-
44123910	Las demás maderas de coníferas	24,6	30,1	0,9	0,8	22,7
28257010	Tríóxido de molibdeno.	22,1	29,5	0,8	0,8	33,4
28342110	Nitrato de potasio, con un contenido inferior o igual a 98% e	11,6	26,5	0,4	0,7	127,6
22042121	Vino Cabernet Sauvignon, en recipientes con capacidad inferio	22,9	24,1	0,8	0,6	4,9
48109210	Cartulinas.	18,9	22,4	0,7	0,6	18,7
22042127	Mezclas de vinos tintos, en recipientes con capacidad inferior o	18,2	22,3	0,7	0,6	22,3
26203000	Cenizas y residuos (excepto de siderurgia) que contengan prin	0,0	20,0	0,0	0,5	-
22042991	Los demás mostos de uva, tintos, fermentado parcialmente y,	17,2	19,2	0,6	0,5	11,6
44012211	Maderas en plaquitas o en partículas de eucaliptus globulus.	10,8	18,6	0,4	0,5	72,2
8112020	Frambuesas congeladas.	20,1	18,4	0,7	0,5	-8,6
22042111	Vino Sauvignon Blanc, en recipientes con capacidad inferior o	17,5	18,2	0,6	0,5	3,5
Total Principales Productos		2.169,0	3.256,3	79,4	83,2	50,1
Otros Productos		562,6	659,2	20,6	16,8	17,2
Total Exportaciones		2.731,5	3.915,4	100,0	100,0	43,3

(*): Corresponden a los 25 productos con mayor monto exportado del período enero - marzo 2011.

Fuente: Departamento de Estudios, DIRECON (mayo 2011) sobre la base de declaraciones de salida con Informe de Variación de Valor (IVV)

Por otro lado, la mayor recuperación económica chilena ha ido fomentado las importaciones desde la UE. En el primer trimestre de 2011, las importaciones exhiben una expansión anual de 14,5% y montos internados por US\$ 2.126 millones. Las compras desde la UE representaron un 12,9% del total mundial importado en dicho período, originándose principalmente desde Alemania, Francia, Italia e Inglaterra, España y Suecia.

A nivel de producto, se evidencia una menor concentración en las importaciones desde la UE. Los primeros veinticinco productos importados representaron un 28,9% del total de productos enviados, por US\$ 600 millones, con una expansión anual de 19,6% en el período. De estos productos fueron liderados por la internación de aceites crudos de petróleo por US\$ 108 millones. Sin embargo, se evidencia una contracción anual de 55,7%, concentrando un 5,2% del total importado, los automóviles de turismo y medicamentos entre otros.

Cuadro 2-7

PRINCIPALES PRODUCTOS IMPORTADOS DESDE LA UE
enero-marzo 2011/2010
(millones de US\$, participación y variación anual, %)

SACH	Glosa	Monto (CIF)		Estructura (%)		Variación %
		2010	2011	2010	2011	2011/2010
27090020	Acetes crudos de petróleo con grados api superior o igual a 2:	244,5	108,3	13,6	5,2	-55,7
87032391	Automóviles de turismo, de cilindrada entre 1500 cm3 y 3000	45,6	72,2	2,5	3,5	58,2
30049010	Los demás medicamentos constituidos por productos mezcla	34,5	40,7	1,9	2,0	17,9
87042351	Chasis cabinados de vehículos con capacidad de carga útil supe	22,7	38,4	1,3	1,8	68,8
84295210	Excavadoras, cuya superestructura pueda girar 360 grados.	0,8	23,5	0,0	1,1	2.893,0
84264100	Máquinas y aparatos, autopropulsados sobre neumáticos.	7,7	22,6	0,4	1,1	191,9
30022000	Vacunas para uso en medicina.	9,0	22,6	0,5	1,1	151,1
84798990	Las demás máquinas y aparatos mecánicos con una función pr	2,9	22,2	0,2	1,1	661,0
87042111	Furgones con capacidad de carga útil entre 500 kilos y 2000 kilc	20,4	19,4	1,1	0,9	-4,8
87012020	Tractores de carretera para semirremolques	9,3	18,8	0,5	0,9	102,9
72254000	Los demás productos, simplemente laminados en caliente, sir	6,4	17,3	0,4	0,8	169,4
87032491	Automóviles de turismo, de cilindrada superior a 3000 cm3.	14,9	17,1	0,8	0,8	15,0
23099090	Las demás preparaciones de los tipos utilizados para la alimen	9,2	16,9	0,5	0,8	82,4
87033291	Automóviles de turismo con motor de embolo de cilindrada:	10,8	16,6	0,6	0,8	53,0
73084000	Materia de andamiaje, encofrado, de fundición, hierro o acero.	6,6	16,1	0,4	0,8	143,7
85444991	Conductores eléctricos de cobre, para una tensión inferior o ig	7,8	16,0	0,4	0,8	105,3
87032291	Automóviles de turismo, de cilindrada entre 1000 cm3 y 1500	4,0	15,4	0,2	0,7	283,7
84818099	Los demás artículos de grifería y órganos similares	11,0	14,1	0,6	0,7	28,7
84295110	Cargadores frontales.	4,4	13,8	0,2	0,7	211,9
38220000	Reactivos de diagnóstico o de laboratorio sobre cualquier sopc	11,5	12,3	0,6	0,6	7,6
33030000	Perfumes y aguas de tocador.	9,4	12,2	0,5	0,6	30,0
84295910	Palas mecánicas.	0,0	12,0	0,0	0,6	-
84295990	Las demás palas mecánicas, excavadoras, cargadoras y palas car	5,2	11,4	0,3	0,5	117,5
84399100	Partes para máquinas para la fabricación de pasta de materias fi	1,6	10,2	0,1	0,5	549,0
39011010	Poliuretano de densidad inferior a 0,94, de alta presión en form	1,2	9,9	0,1	0,5	726,9
Total Principales Productos		501,6	600,0	27,9	28,9	19,6
Otros Productos		1.297,1	1.478,9	72,1	71,1	14,0
Total Importaciones		1.798,7	2.078,8	100,0	100,0	15,6

(*): Corresponden a los 25 productos con mayor monto importado del periodo enero – marzo 2011.

Fuente: Departamento de Estudios, DIRECON, sobre la base de declaraciones de ingreso.

2.3 China

El crecimiento chino cifrado en 10,3% para el año 2010, y la proyección de 9,6% para el año 2011 refleja una expansión sostenible, principalmente por el lado de las exportaciones chinas, aunque se evidencia un leve enfriamiento en la actividad económica para este año. Sin embargo lo anterior, se espera una demanda interna dinámica que estimule la demanda de importaciones este año desde el resto del mundo.

Cuadro 2-8

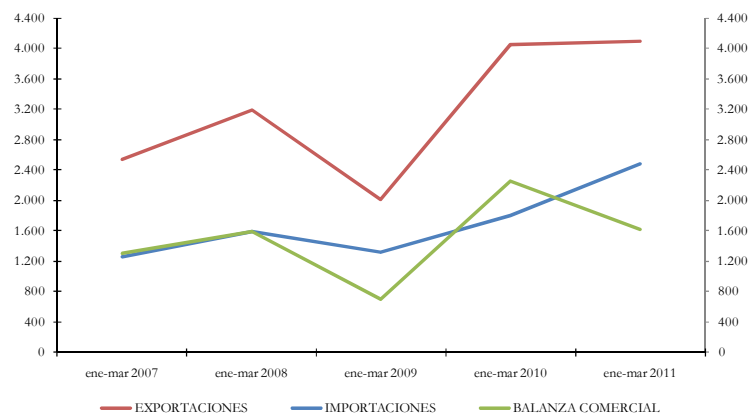
CHINA Y ASIA: CRECIMIENTO DEL PRODUCTO INTERNO
BRUTO 2010 Y PROYECCIONES PARA 2011

	2010 Q4	2010	2011
China	9,7	10,3	9,6
Asia		8,2	6,7

Fuente: FMI, National Bureau of Statistics of China

Las relaciones económicas con el primer socio comercial de Chile han sido muy dinámicas. En el primer trimestre de 2011, el intercambio comercial aumentó en un 12,3% comparando con igual período del año anterior, totalizando US\$ 6.755 millones. Este trimestre la expansión en el comercio obedeció fundamentalmente al crecimiento de 38,1% en las importaciones, que lo mantienen en segundo lugar como país de procedencia de los productos que ingresan a Chile con un 16,0% totalizando US\$ 2.663 millones. Esto dado que las exportaciones exhibieron un aumento de sólo un 1,1% en el período.

Gráfico 2-3
INTERCAMBIO Y BALANZA COMERCIAL CHILE-CHINA
enero-marzo 2007-2011
(millones de US\$)



Fuente: Departamento de Estudios, DIRECON, sobre la base de datos del Banco Central de Chile.

Cuadro 2-9
COMERCIO EXTERIOR DE CHILE Y CHINA
enero-marzo 2011/2010
(millones de US\$ y variación anual, %)

	Enero - Marzo 2010	Enero - Marzo 2011	Variación anual
Total exportaciones (FOB)	4.047,3	4.091,9	1,1%
Total exportaciones cobre	3.419,6	3.274,8	-4,2%
Total exportaciones celulosa*	157,0	209,6	33,5%
Total exportaciones sin cobre ni celulosa	471	608	29,1%
Fruta fresca	40,5	49,1	21,1%
Alimentos procesados sin salmón ni truchas	71,2	73,8	3,6%
Salmón y truchas	13,7	26,1	90,9%
Vino	21,8	16,4	-24,8%
Forestal y muebles de la madera	11,0	23,8	115,5%
Total importaciones (CIF)	1.928,2	2.662,7	38,1%
Bienes intermedios	464,0	666,3	43,6%
Petróleo	0,0	0,0	-
Bienes de consumo	867,9	1.239,4	42,8%
Bienes de capital	248,8	375,3	50,8%
Saldo Balanza Comercial (FOB)	2.245,5	1.614,0	-28,1%

Fuente: Departamento de Estudios, DIRECON, sobre la base de cifras del Banco Central de Chile.

* Incluye celulosa cruda y blanqueada

El cobre lidera las exportaciones con una participación de un 80% del total de los envíos. Durante el primer trimestre, las exportaciones de cobre alcanzaron US\$ 3.275 millones, disminuyendo un 4,2%, respecto de igual período del año anterior. El volumen de cobre exportado, por su parte, registra una caída de 31,4% ubicándose en el nivel más bajo en los últimos cuatro años. La merma en las exportaciones de cobre a China, el principal destino del mineral chileno con un 30,4% del total de envíos en el primer trimestre 2011, se debe principalmente a la disminución de la demanda de materias primas, derivada de las políticas monetarias para frenar la inflación⁶.

Además del cobre, otra disminución fue la que afectó a las exportaciones de vino con una contracción anual de 24,8%. Destacan los envíos de celulosa por un total de US\$ 210 millones, lo cual implica un aumento del 33,5% y un 5,1% del total de las exportaciones. Los envíos de alimentos procesados y de fruta fresca, que representan un 1,8% y un 1,2% respectivamente, crecieron un 3,6% y 21,1% cada uno. El mayor incremento en los periodos comparados corresponde a los productos forestales y muebles de madera en un 115,5%, seguido por un 90,9% de aumento de las exportaciones de salmónes y truchas.

Los principales productos exportados, fuera de la variedad de productos de cobre, corresponden en primer lugar a minerales de hierro finos sin aglomerar, los cuales crecieron un 87,5% sumando US\$ 149 millones representando el 3,7% del total de productos exportados. Le siguen las distintas pastas químicas de madera y las cerezas frescas, estas últimas que crecieron un 64,7%. La mayor caída en los envíos corresponde a los minerales de molibdeno tostados (58,1%) que disminuyeron su influencia en el total exportado de 1,1% a 0,4%.

⁶ COCHILCO, Informe de Prensa "Mercado Internacional del Cobre, Semana del 2 al 6 de mayo de 2011".

Cuadro 2-10
PRINCIPALES PRODUCTOS EXPORTADOS A CHINA
enero-marzo 2011/2010
(millones de US\$, participación y variación anual, %)

SACH	Glosa	Monto (FOB)		Estructura (%)		Variación %
		2010	2011	2010	2011	2011/2010
74031100	Cátodos y secciones de cátodos de cobre refinado.	2.377,7	2.334,2	60,7	58,1	-1,8
26030000	Minerales de cobre y sus concentrados.	831,2	683,2	21,2	17,0	-17,8
74020010	Cobre para el afino.	79,4	173,4	2,0	4,3	118,4
26011110	Minerales de hierro y sus concentrados, finos, sin aglomerar.	79,7	149,3	2,0	3,7	87,5
74040019	Los demás desperdicios y desechos de cobre refinado.	74,4	127,9	1,9	3,2	71,9
47032100	Pasta química de madera semiblanqueada o blanqueada, de c	109,9	113,1	2,8	2,8	2,9
47032910	Pasta química de madera semiblanqueada o blanqueada, de cu	33,6	64,8	0,9	1,6	93,2
47031100	Pasta química de madera cruda, de coníferas.	13,5	31,6	0,3	0,8	133,5
80920000	Cerezas frescas.	16,0	26,3	0,4	0,7	64,7
23012012	Harina de pescado con un contenido de proteínas superior o i	33,5	26,1	0,9	0,6	-22,2
26011120	Minerales de hierro y sus concentrados, granzas y sin aglomer	0,0	25,9	0,0	0,6	-
26011210	Minerales de hierro y sus concentrados, «pellets», aglomerados	8,9	24,4	0,2	0,6	174,2
74031900	Los demás cobs refinados, en bruto.	26,1	19,9	0,7	0,5	-24,0
44071012	Madera de pino insigne simplemente aserrada.	9,6	19,2	0,2	0,5	99,6
26131010	Minerales de molibdeno tostados, concentrados.	41,4	17,3	1,1	0,4	-58,1
30319200	Salmones del pacífico, desabezados y eviscerados (chgo), cong	6,4	14,4	0,2	0,4	124,2
23012011	Harina de pescado con un contenido de proteínas inferior al 6	7,9	14,2	0,2	0,4	79,5
28012000	Yodo.	15,6	14,0	0,4	0,3	-10,6
26169010	Minerales de oro.	5,2	10,1	0,1	0,3	93,0
30321200	Truchas desabezadas y evisceradas (chgo), congeladas, excepto	6,0	9,8	0,2	0,2	62,2
12122040	Chascon (lessonia spp.) frescas, refrigeradas, congeladas o seca	6,1	9,1	0,2	0,2	48,4
28100020	Ácidos bóricos.	7,0	7,4	0,2	0,2	6,3
4022118	Leche en polvo, gránulos o demás formas sólidas, sin adición	1,6	6,9	0,0	0,2	345,2
28369100	Carbonato de litio.	4,1	5,6	0,1	0,1	36,7
51011100	Lana esquilada, sucá o lavada en vivo, sin cardar ni peinar.	3,5	4,5	0,1	0,1	28,1
Total Principales Productos		3.798,4	3.932,7	97,0	97,9	3,5
Otros Productos		118,3	85,7	3,0	2,1	-27,3
Total Exportaciones		3.916,6	4.018,3	100,0	100,0	2,6

(*): Corresponden a los 25 productos con mayor monto exportado del periodo enero - marzo 2011

Fuente: Departamento de Estudios, DIRECON (mayo 2011) sobre la base de declaraciones de salida con Informe de Variación de Valor (IVV)

Las principales importaciones provenientes de China corresponden a bienes de consumo acumulando el primer trimestre del 2011 un total de US\$ 1.239 millones, lo que equivale al 46,5% de las importaciones totales desde el gigante asiático y un incremento del 42,8%. El mayor incremento corresponde a bienes de capital (50,8%) cifrando un total de US\$1.614 millones, mientras los bienes intermedios variaron un 43,6%, reflejando un crecimiento similar en cada tipo de bien por sobre el 40%.

Con un aumento del 29,5% la principal importación corresponde a los computadores portátiles, la cual suma US\$ 150 millones y representa el 6,6% del total de las importaciones desde China. En segundo lugar y con un total de US\$ 135 millones se ubican los teléfonos celulares que corresponden a un 5,9% de la canasta importada con un crecimiento del 26,1% y validan la diversidad general de los productos provenientes desde China. Cabe destacar que en tercer lugar figuran los automóviles con un monto de US\$ 38 millones, un 1,7% del total importado desde China y la mayor variación entre los principales productos importados: 342,3%.

Cuadro 2-11
PRINCIPALES PRODUCTOS IMPORTADOS DESDE CHINA
enero-marzo 2011/2010
(millones de US\$, participación y variación anual, %)

SACH	Glosa	Monto (CIF)		Estructura (%)		Variación %
		2010	2011	2010	2011	2011/2010
84713000	Máquinas automáticas para tratamiento o procesamiento de d	116,2	150,4	7,3	6,6	29,5
85171200	Teléfonos celulares (móviles) y los de otras redes.	107,1	135,0	6,8	5,9	26,1
87032291	Automóviles de turismo, de cilindrada superior a 1000 cm 3 p	8,5	37,7	0,5	1,7	342,3
61103010	Suéteres (jerseys), de fibras sintéticas o artificiales.	20,6	28,4	1,3	1,2	37,9
61102000	Suéteres (jerseys), «pullovers», cardigans, chalecos y artículos si	19,1	27,1	1,2	1,2	41,9
40112000	Neumáticos nuevos de caucho de los tipos utilizados en autol	14,8	25,0	0,9	1,1	68,7
85176220	Modems de los tipos utilizados en las máquinas automáticas	11,0	22,2	0,7	1,0	101,2
61103090	Los demás suéteres (jerseys), «pullovers», cardigans, chalecos y	12,5	20,1	0,8	0,9	61,0
64029120	Los demás calzados que cubran el tobillo, con parte superior y	10,0	18,5	0,6	0,8	84,3
85176290	Los demás aparatos de recepción, conversación y transmisión,	9,9	17,8	0,6	0,8	79,7
89019019	Los demás barcos para transportes de mercancías y demás barc	0,0	17,3	0,0	0,8	-
62034210	Pantalones de mezclilla (denim), para hombres o niños.	11,5	17,0	0,7	0,7	47,2
62046210	Pantalones de mezclilla (denim), de algodón, para mujeres o r	11,8	16,9	0,7	0,7	43,6
89019012	Barcos graneleros, de tonelaje bruto superior a 3500 toneladas	0,0	15,9	0,0	0,7	-
64039992	Los demás calzados, para hombres, con plantilla de longitud	9,6	14,6	0,6	0,6	52,0
61112000	Prendas y complementos (accesorios), de vestir, de punto, par	7,8	14,0	0,5	0,6	80,5
85177000	Partes de aparatos para la recepción, conversión y transmisión	8,8	13,7	0,6	0,6	56,2
64029190	Los demás calzados que cubran el tobillo, excepto los con part	8,1	13,2	0,5	0,6	62,7
61091011	«t-shirts» y camisetas, de punto, con un contenido de algodón	9,1	13,1	0,6	0,6	43,7
62019311	Casacas de fibras sintéticas o artificiales, para hombres.	6,6	12,3	0,4	0,5	85,4
31021000	Urea, induso en disolución acuosa.	8,1	12,0	0,5	0,5	47,4
73061900	Los demás tubos de los tipos usados en oleoductos o gasodu	7,0	11,7	0,4	0,5	67,6
85287100	Aparatos receptores de televisión, induso con aparato receptor	10,6	11,6	0,7	0,5	9,6
64034000	Los demás calzados con puntería metálica de protección.	4,4	11,2	0,3	0,5	155,2
61099021	«t-shirts» y camisetas, de punto, de fibras sintéticas para hom	7,3	10,8	0,5	0,5	47,7
Total Principales Productos		440,5	687,5	27,9	30,1	56,1
Otros Productos		1.140,3	1.593,5	72,1	69,9	39,8
Total Importaciones		1.580,7	2.281,1	100,0	100,0	44,3

(*): Corresponden a los 25 productos con mayor monto importado del periodo enero - marzo 2011

Fuente: Departamento de Estudios, DIRECON (mayo 2011) sobre la base de declaraciones de ingreso.

2.4 Japón

El decrecimiento de un -1,3% anual registrado por Japón durante el cuarto trimestre de 2010, evidencia la desaceleración económica, lo que responde al debilitamiento de la demanda interna. Para el año 2011 se prevé un menor crecimiento. El Banco de Japón estima una media de 0,6% para el año fiscal 2011, mientras que la proyección del FMI le asigna un 1,4% para el año 2011. Se debe tener en cuenta que el terremoto de marzo de 2011 también tuvo un efecto negativo en la actividad económica (estimada entre un 3,3% y un 5,5% del PIB de acuerdo a fuentes oficiales)⁷. Sin embargo, las perspectivas futuras son de una efectiva recuperación, estimando el Banco de Japón un 2,9% de crecimiento del PIB para el año fiscal 2012.

Cuadro 2-12

JAPÓN Y G7: CRECIMIENTO DEL PRODUCTO INTERNO BRUTO RECIENTE Y PROYECCIONES PARA EL 2011

	Reciente	2010	2011
Japón	(-1,3) q4	3,9	0,6-1,4
G7	-	2,8	2,3

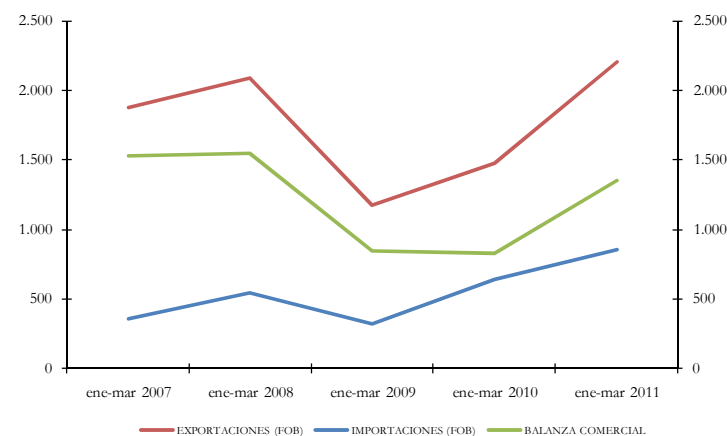
Fuente: Departamento de Estudios, DIRECON en base a Bank of Japan, FMI y Economist Intelligence Unit. (The Economist, Apr. 23, 2011, página 101)

El crecimiento del año 2010 se tradujo en la expansión de sus importaciones, situación que se manifiesta en los mayores montos comprados desde prácticamente todos sus orígenes, entre los que también destaca Chile. En el año 2010 las importaciones japonesas se expandieron en promedio en un 0,4% en volumen en los dos últimos trimestre de 2010⁸.

⁷ OECD(2011) "Japan economic outlook following the 11March 2011 earthquake". OECD, 21/April/2011

⁸ Bank of Japan (2010) "Monthly Report of Recent Economic and Financial Developments. April 2011", April 11, 2011, página 19 en http://www.boj.or.jp/4920E2BE-12DE-4719-9830-5D6689B7D2A2/FinalDownload/DownloadId-F6336F7682418AA76FEACDD71F1D3AB4/4920E2BE-12DE-4719-9830-5D6689B7D2A2/en/mopo/gp_2011/gp1104b.pdf

Gráfico 2-4
INTERCAMBIO Y BALANZA COMERCIAL CHILE-JAPÓN
enero-marzo 2007-2011
(millones de US\$)



Fuente: Departamento de Estudios, DIRECON, sobre la base de datos del Banco Central de Chile.

El intercambio comercial de Chile con Japón totalizó US\$ 3.130 millones, en el primer trimestre de 2011, incrementándose en un 44,8%, respecto del año 2010, superior al crecimiento del comercio exterior total de Chile (26,8%). Tal dinamismo incrementó la participación de Japón en el comercio de Chile, pasando de un 7,5% en enero-marzo 2010 a un 8,6% en el mismo período del 2011, lo que lo mantiene como el tercer socio comercial de Chile, después de China y Estados Unidos.

El aporte de Japón fue de un 17,8% del superávit comercial total de los países con superávit positivo en el primer trimestre del año 2011, siendo el segundo país en cuanto a superávit, precedido por China y seguido por Holanda e Italia. Así, el superávit comercial chileno de los países con superávit⁹ alcanzó a US\$ 7.572 millones, mientras que con Japón llegó a US\$ 1.350 millones en igual período¹⁰.

Las exportaciones chilenas a Japón totalizaron US\$ 2.205 millones, creciendo en un 49,8% anual en enero-marzo de 2011, superior a las exportaciones al mundo (21,9%). Las exportaciones hacia Japón representaron un 11,7% del

⁹ El ranking de los países con superávit y déficit incluye a los 56 socios comerciales clasificados por el Banco Central en su página web, con el saldo medido en términos fob.

¹⁰ Ver sección sobre "Evolución del saldo de la balanza comercial" en este Informe.

total de las exportaciones chilenas, superior al 9,0% obtenido el primer trimestre de 2010. Japón es el tercer destino de las exportaciones chilenas, después de China y Estados Unidos.

Como la mayor parte de los países del Asia, Japón tiene una alta concentración en las exportaciones de cobre. En el primer trimestre del año en curso, las exportaciones de cobre alcanzaron a un valor de US\$ 1.257 millones, con una participación de un 57,7% del total de las exportaciones a ese mercado y un 11,7% de las exportaciones chilenas de cobre en el período.

Cuadro 2-13
COMERCIO EXTERIOR DE CHILE Y JAPÓN
enero-marzo 2011/2010
(millones de US\$ y variación anual, %)

	Enero - Marzo		Variación anual
	2010	2011	
Total exportaciones (FOB)	1.471,8	2.205,0	49,8%
Total exportaciones cobre	904,0	1.285,3	42,2%
Total exportaciones celulosa*	12,9	16,4	27,6%
Total exportaciones sin cobre ni celulosa	555	903	62,8%
Fruta fresca	11,4	11,0	-3,6%
Alimentos procesados sin salmón ni truchas	65,2	103,2	58,4%
Salmón y truchas	277,6	436,2	57,2%
Vino	16,2	22,4	38,3%
Forestal y muebles de la madera	72,5	111,3	53,6%
Total importaciones (CIF)	690,5	925,0	34,0%
Bienes intermedios	261,6	326,3	24,8%
Petróleo	0,0	0,0	-
Bienes de consumo	199,5	239,6	20,1%
Bienes de capital	140,4	199,0	41,7%
Saldo Balanza Comercial (FOB)	830,2	1.350,4	62,7%

Fuente: Departamento de Estudios, DIRECON, sobre la base de datos del Banco Central de Chile.

* Incluye celulosa cruda y blanqueada

El mayor nivel de actividad de la demanda interna de Chile, así como el incremento de la inversión han generado importantes crecimientos en los montos importados desde Japón, mercado que abasteció un 5,5% del total comprado al mercado externo en el período enero-marzo de 2011. En términos de nivel, Chile importó desde Japón US\$ 925 millones un 33,2% más que lo registrado en el mismo período del año 2010.

La participación de las importaciones japonesas se mantuvo sin variaciones entre el primer trimestre de 2010 y 2011, en el 5,5% del total de las importaciones chilenas. Japón es el quinto país de origen de las importaciones de Chile.

Los veinticinco principales productos exportados a Japón en el período alcanzaron US\$ 2.068 millones y constituyeron un 95,0% de las exportaciones a ese mercado, siendo los tres principales los minerales de cobre y sus concentrados con un 53,9%, salmones del pacífico, descabezados y sus eviscerados (hg), congelados con un 10,8%, y filetes de truchas con un 4,5%. Los principales productos no cobre crecen en el caso de Japón (46,3%) más que el cobre en el período considerado.

Cuadro 2-14
PRINCIPALES PRODUCTOS EXPORTADOS A JAPÓN
enero-marzo 2011/2010
(millones de US\$, participación y variación anual, %)

SACH	Glosa	Monto (FOB)		Estructura (%)		Variación %
		2010	2011	2010	2011	
26030000	Minerales de cobre y sus concentrados.	885,4	1.172,6	59,2	53,9	32,4
3031920	Salmones del pacífico, descabezados y eviscerados (shgo), cong	146,8	235,5	9,8	10,8	60,4
3042950	Filetes de truchas	64,8	98,8	4,3	4,5	52,4
26131010	Minerales de molibdeno tostados, concentrados.	59,7	89,6	4,0	4,1	50,0
74031100	Cátodos y secciones de cátodos de cobre refinado.	52,0	84,0	3,5	3,9	61,5
3032120	Truchas descabezadas y evisceradas, congeladas, excepto los hij	42,0	74,4	2,8	3,4	77,2
44012211	Maderas en plaquitas o en particulas de eucaliptus globulus.	36,4	67,8	2,4	3,1	86,4
2032930	Las demás carnes de la especie porcina deshuesada.	28,0	39,7	1,9	1,8	41,7
26011210	Minerales de hierro y sus concentrados, pellets, aglomerados	10,3	30,5	0,7	1,4	196,5
26011110	Minerales de hierro y sus concentrados, finos, sin aglomerar.	4,3	29,1	0,3	1,3	573,7
44012212	Maderas en plaquitas o en particulas de eucaliptus nitens.	23,7	22,8	1,6	1,0	-4,0
26209920	Cenizas y residuos (excepto de siderurgia) que contengan prin	0,0	16,4	0,0	0,8	-
44071012	Madera de pino insigne simplemente aserrada.	7,1	13,9	0,5	0,6	95,2
72027000	Ferromolibdeno.	8,0	13,1	0,5	0,6	-
47032100	Pasta química de madera semblanqueada o blanqueada, de c	5,8	11,6	0,4	0,5	100,0
28369100	Carbonato de litio.	9,4	9,9	0,6	0,5	6,0
3031990	Los demás salmones del pacífico, congelados, excepto los higa	8,4	9,8	0,6	0,4	16,6
3054913	Filetes de truchas	1,5	9,7	0,1	0,4	557,1
23012012	Harina de pescado con un contenido de proteínas superior en	1,6	6,9	0,1	0,3	318,8
23012013	Harina de pescado con un contenido de proteínas superior al c	5,6	6,8	0,4	0,3	20,4
22042121	Vino Cabernet Sauvignon, en recipientes con capacidad inferio	5,3	6,4	0,4	0,3	-
3032190	Las demás truchas	3,9	5,2	0,3	0,2	35,4
27131100	Coque de petróleo sin alúinar.	0,0	5,1	0,0	0,2	-
28257010	Tritóxido de molibdeno.	2,8	4,4	0,2	0,2	59,6
2071430	Despojos de gallo o gallina sin deshuesar, congelados.	0,1	4,3	0,0	0,2	6.424,0
Total Principales Productos		1.412,8	2.068,4	94,4	95,0	46,4
Otros Productos		83,5	108,8	5,6	5,0	30,3
Total Exportaciones		1.496,4	2.177,2	100,0	100,0	45,5

(*): Corresponden a los 25 productos con mayor monto exportado del período enero - marzo 2011.

Fuente: Departamento de Estudios, DIRECON (mayo 2011) sobre la base de declaraciones de salida con Informe de Variación de Valor (IVV)

La expansión registrada en los envíos cupríferos hacia Japón responde principalmente a incrementos en el precio, debido a que los volúmenes se redujeron ligeramente. El volumen exportado de minerales de cobre y sus concentrados alcanzó a las 445,1 miles de toneladas, esto es se redujeron en un 3,0% en relación al mismo período del año 2011.

La exportación de salmón se posiciona como el principal envío no cobre realizado a Japón, exportación no tradicional de Chile que totalizó envíos por US\$ 236 millones en el primer trimestre de 2011, con un aumento anual de un 60,4% en un contexto de recuperación de la producción chilena de salmón, post crisis derivada de la situación del virus ISA. De igual forma, dentro de las principales exportaciones no cobre destaca los alimentos procesados (excluido el salmón y trucha), que alcanzaron a US \$ 227 millones en el período con un crecimiento de 60,0% anual

Los 25 principales productos importados desde Japón alcanzan un valor de US \$ 652,8 millones en el 1° trimestre de 2011, un 31,5% superior a las del año anterior. Concentran un 85,3% del total de las importaciones, siendo casi tan concentradas como las exportaciones. Los 3 principales productos de importación son Aceites combustibles destilados (gasoil, diesel oil), en Automóviles de turismo, de cilindrada entre 1500 cm3 y 3000 cm3 y en Camionetas con capacidad de carga útil entre 500 kilos y 2000 kilos; que alcanzan crecimientos entre un 10,2% y un 26,3% en el período. Las importaciones de vehículos motorizados crecieron un 14,8% alcanzando los US \$ 236,5 millones en el 1° trimestre de 2011 y comprenden un 31% del total de las importaciones desde Japón.

Cuadro 2-15
PRINCIPALES PRODUCTOS IMPORTADOS DESDE JAPÓN
enero-marzo 2011/2010
(millones de US\$, participación y variación anual, %)

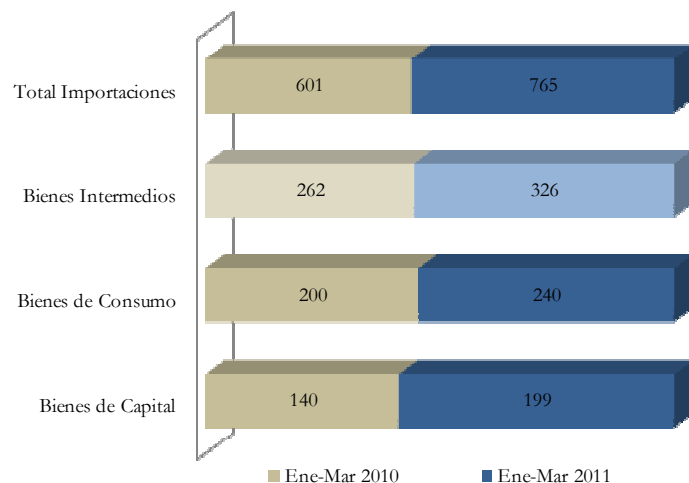
SACH	Glosa	Monto (CIF)		Estructura (%)		Variación %
		2010	2011	2010	2011	2011/2010
27101940	Aceites combustibles destilados (gasoil, diesel oil).	172,6	190,2	28,7	24,9	10,2
87032391	Automóviles de turismo, de cilindrada entre 1500 cm3 y 3000	113,1	142,9	18,8	18,7	26,3
87042121	Camionetas con capacidad de carga útil entre 500 kilos y 2000 k	30,3	34,9	5,0	4,6	15,2
27101930	Combustibles para motores a reacción.	16,1	30,6	2,7	4,0	90,5
87032291	Automóviles de turismo, de cilindrada entre 1000 cm3 y 1500	42,9	29,7	7,1	3,9	-30,9
73218200	Los demás aparatos no eléctricos, calderas para hogar, braseros	11,6	26,1	1,9	3,4	124,5
28070000	Ácido sulfúrico; oleum.	23,6	25,7	3,9	3,4	8,5
87032491	Automóviles de turismo, de cilindrada superior a 3000 cm3.	19,5	23,5	3,2	3,1	20,7
27101910	Gasolina para aviación.	0,0	23,0	0,0	3,0	-
87042271	Chasis cabinados de vehículos, con capacidad de carga inferior:	14,0	17,3	2,3	2,3	23,7
87041090	Los demás volquetes automotores utilizados fuera de la red d	0,0	16,6	0,0	2,2	-
84295210	Excavadoras, cuya superestructura pueda girar 360 grados.	11,7	16,3	1,9	2,1	39,6
40116910	Los demás neumáticos, con altos relieves en forma de taco, án	12,0	16,1	2,0	2,1	34,5
84295110	Cargadores frontales.	2,9	10,0	0,5	1,3	244,5
84291110	Topadoras frontales («bulldozers»), de oruga.	5,7	9,5	0,9	1,2	67,3
72254000	Los demás productos, simplemente laminados en caliente, sir	2,3	5,7	0,4	0,7	149,2
40112000	Neumáticos nuevos de caucho de los tipos utilizados en autol	3,6	5,6	0,6	0,7	58,4
87021091	Los demás vehículos para el transporte de 10 o mas personas	0,2	5,5	0,0	0,7	2.189,4
84295190	Las demás cargadoras y palas cargadoras de carga frontal	5,8	4,7	1,0	0,6	-19,1
87042351	Chasis cabinados de vehículos con capacidad de carga superior	2,4	4,6	0,4	0,6	92,0
84439910	Cartuchos de toner o tinta, con cabezal impresor incorporado,	2,5	3,5	0,4	0,5	40,9
84272016	Carretillas autopropulsadas, montacargas de carga frontal y un	1,1	3,0	0,2	0,4	-
40116300	Los demás neumáticos (llantas neumáticas) nuevos de caucho	0,8	2,7	0,1	0,4	234,4
84272013	Carretillas autopropulsadas, montacargas de carga frontal y un	0,7	2,5	0,1	0,3	286,8
85258020	Cámaras fotográficas digitales.	1,0	2,4	0,2	0,3	134,7
Total Principales Productos		496,4	652,8	82,5	85,3	31,5
Otros Productos		105,1	112,1	17,5	14,7	6,7
Total Importaciones		601,5	764,9	100,0	100,0	27,2

(*): Corresponden a los 25 productos con mayor monto importado del periodo enero - marzo 2011

Fuente: Departamento de Estudios, DIRECON (mayo 2011) sobre la base de declaraciones de ingreso.

Los mayores montos comprados de otros combustibles, principal importación realizada desde Japón, explican el dinamismo experimentado por la internación de bienes intermedios. En efecto, el monto importado de otros combustibles desde Japón creció un 24,8% en el año primer trimestre de 2011, tras totalizar US\$ 326 millones.

Gráfico 2-5
CHILE: IMPORTACIÓN POR TIPO DE BIEN DESDE JAPÓN
(En millones de dólares)



Fuente: Departamento de Estudios, DIRECON, sobre la base de cifras de importaciones de Régimen General del Banco Central de Chile.

La importación de bienes de consumo y de capital sigue la tendencia alcista evidenciada en el año anterior. Las compras de bienes de consumo totalizaron US\$ 240 millones en enero-marzo de 2011, cifra que supera ampliamente los US\$ 200 millones importados el año anterior. En tanto, las compras de bienes de capital totalizaron US\$ 199 millones un 41,7% más que lo internado en el año 2010.

2.5 Corea del Sur

Con una estimación de crecimiento de 4,5% para el año 2011, Corea del Sur consolida su calidad de economía avanzada, luego de un 2010 con un crecimiento superior a la media de los países de la OECD. La recuperación económica del año 2010 y la continuidad en el aumento en la demanda y actividad para el año en curso debiese favorecer las importaciones desde el mundo.

Cuadro 2-16
COREA DEL SUR Y OECD: CRECIMIENTO DEL PRODUCTO INTERNO BRUTO 2010 Y PROYECCIONES PARA 2011

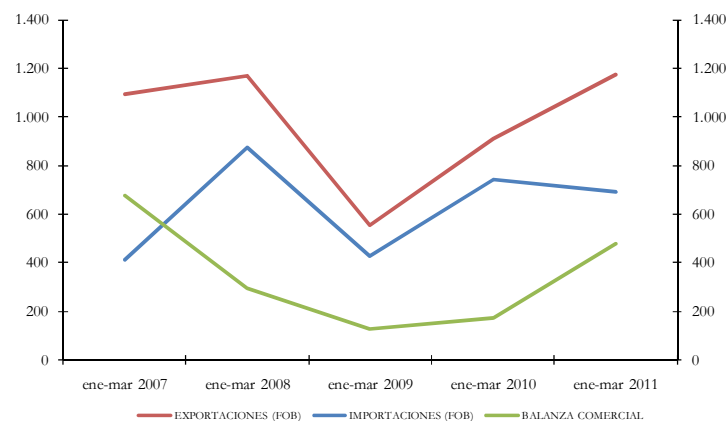
	2010 Q4	2010	2011
Corea del Sur	4,9	6,1	4,5
OECD	2,7	2,8	2,3

Fuente: FMI, OECD (Economic Outlook 88 Database) y Banco Central de Corea del Sur.

El impulso de la economía coreana influye en la relación comercial con Chile. El intercambio creció un 12,9% entre los periodos enero-marzo de los años 2010-2011 alcanzando los US\$ 1.868 millones. Tal crecimiento se explica por el aumento de un 28,4% de las exportaciones a Corea, que implicó un incremento de 178% en el saldo de la Balanza Comercial. Asimismo, las importaciones se contrajeron en un 5,4% en el referido período.

Gráfico 2-6

INTERCAMBIO Y BALANZA COMERCIAL CHILE-COREA DEL SUR
enero-marzo 2007-2011
 (millones de US\$)



Fuente: Departamento de Estudios, DIRECON, sobre la base de datos del Banco Central de Chile.

El peak de exportaciones del primer trimestre 2011 (que supera a los primeros trimestres de los últimos 5 años) se debe casi en su totalidad al aumento de envíos de cobre, el cual representó un 79,2% de las exportaciones totales hacia Corea del Sur, con una expansión de un 34,4%, acumulando US\$ 929 millones. Sin embargo, el volumen embarcado de cobre experimentó una contracción anual de un 1,5%. De esta manera, la Balanza Comercial excluyendo el cobre arrojó un saldo de US\$ -471 millones.

El mayor incremento de productos exportados al país asiático obedeció al aumento de 172,4% en los envíos de salmón y truchas, sumando US\$ 17 millones, mientras la mayor caída fue experimentada por la celulosa en una contracción del 36,0%. Productos como fruta fresca y alimentos procesados (ambos representan 3,9% y 3,8% del total exportado a Corea del Sur) se incrementaron en 56,5% y 15,6% respectivamente en los periodos comparados.

Cuadro 2-17

COMERCIO EXTERIOR DE CHILE Y COREA DEL SUR
enero-marzo 2011/2010
 (millones de US\$ y variación anual, %)

	Enero - Marzo		Variación
	2010	2011	anual
Total exportaciones (FOB)	913,4	1.173,1	28,4%
Total exportaciones cobre	690,8	928,6	34,4%
Total exportaciones celulosa*	77,7	49,7	-36,0%
Total exportaciones sin cobre ni celulosa	145	195	34,4%
Fruta fresca	29,5	46,2	56,5%
Alimentos procesados sin salmón ni truchas	38,6	44,7	15,6%
Salmón y truchas	6,2	16,9	172,4%
Vino	5,4	7,6	40,7%
Forestal y muebles de la madera	7,2	13,8	90,7%
Total importaciones (CIF)	797,1	753,9	-5,4%
Bienes intermedios	381,9	243,3	-36,3%
Petróleo	0,0	0,0	-
Bienes de consumo	238,2	281,2	18,0%
Bienes de capital	131,9	181,8	37,9%
Saldo Balanza Comercial (FOB)	172,3	478,3	177,6%

Fuente: Departamento de Estudios, DIRECON, sobre la base de cifras del Banco Central de Chile.

* Incluye celulosa cruda y blanqueada

En el análisis por producto, los cuatro principales exportados corresponden a cobre y sus derivados. En quinto lugar aparece la pasta química de madera de eucalipto con una disminución de 27,5% totalizando US\$ 26 millones. Luego figura la uva (variedad Thompson) con un incremento de 83,2% llegando a un monto de US\$ 22 millones. Los demás tipos de uva como red globe y crimson también aumentaron sus envíos en 26,9% y 43,7% respectivamente. Destaca la aparición de la jibia entre los principales productos exportados por US\$ 7 millones entre las demás jibias y las jibias laminadas.

Cuadro 2-18

PRINCIPALES PRODUCTOS EXPORTADOS A COREA DEL SUR
enero-marzo 2011/2010
(millones de US\$, participación y variación anual, %)

SACH	Glosa	Monto (FOB)		Estructura (%)		Variación %
		2010	2011	2010	2011	2011/2010
74031100	Cátodos y secciones de cátodos de cobre refinado.	450,9	505,4	49,9	43,1	12,1
26030000	Minerales de cobre y sus concentrados.	224,9	269,2	24,9	23,0	19,7
74020010	Cobre para el afino.	0,0	105,6	0,0	9,0	-
74031900	Los demás cobs refinados, en bruto.	20,1	52,8	2,2	4,5	163,1
47032910	Pasta química de madera semiblanqueada o blanqueada, de cu	36,2	26,2	4,0	2,2	-27,5
8061010	Uva, variedad thompson seedless (sultanina), fresca.	12,3	22,5	1,4	1,9	83,2
47032100	Pasta química de madera semiblanqueadas o blanqueadas, de c	24,2	19,7	2,7	1,7	-18,8
26209920	Cenizas y residuos (excepto de siderurgia) que contengan prin	13,7	18,9	1,5	1,6	37,4
26139010	Minerales de molibdeno concentrados, sin tostar.	7,8	13,2	0,9	1,1	69,4
44071012	Madera de pino insigne simplemente aserrada.	5,8	12,4	0,6	1,1	112,3
2032920	Todino entreverado de panza (panceta).	16,5	11,1	1,8	1,0	-32,4
8061030	Uva, variedad red globe, fresca.	7,9	10,0	0,9	0,9	26,9
28369100	Carbonato de litio.	6,2	9,2	0,7	0,8	47,6
3032220	Salmones del atlántico y del danubio descabezados y eviscema	4,2	8,9	0,5	0,8	113,8
8061050	Uva, variedad crimson seedless, fresca.	4,3	6,2	0,5	0,5	43,7
2032930	Las demás carnes de la especie porcina deshuesada.	4,8	5,9	0,5	0,5	24,0
26131010	Minerales de molibdeno tostados, concentrados.	7,4	4,8	0,8	0,4	-35,0
3031920	Salmones del pacífico, descabezados y eviscerados (chigo), cong	0,9	4,5	0,1	0,4	424,1
3079999	Las demás jibias, excepto las congeladas.	0,1	4,3	0,0	0,4	5.446,3
28276020	Yoduro de potasio.	2,2	4,3	0,2	0,4	91,6
47031100	Pasta química de madera cruda, de coníferas.	6,2	3,8	0,7	0,3	-38,6
26080000	Minerales de zinc y sus concentrados.	10,5	3,7	1,2	0,3	-64,7
22042121	Vino Cabernet Sauvignon, en recipientes con capacidad inferior	2,1	3,4	0,2	0,3	58,8
3079991	Jibias (dosisicas gigas) en láminas, congeladas.	0,1	2,7	0,0	0,2	3.383,2
23012013	Harina de pescado con un contenido de proteínas superior al t	5,2	2,6	0,6	0,2	-50,0
Total Principales Productos		874,4	1.131,2	96,7	96,5	29,4
Otros Productos		29,5	40,4	3,3	3,5	36,9
Total Exportaciones		904,0	1.171,7	100,0	100,0	29,6

(*): Corresponden a los 25 productos con mayor monto exportado del periodo enero - marzo 2011

Fuente: Departamento de Estudios, DIRECON (mayo 2011) sobre la base de declaraciones de salida con Informe de Variación de Valor (IVV)

La caída de las importaciones se explica por la caída de los bienes intermedios que ingresan a Chile en los períodos comparados. Si bien acumulan US\$ 243 millones, dejan de ser el principal tipo de producto importado desde Corea del Sur a raíz de la caída de 36,3%. Los principales productos importados corresponden a los bienes de consumo que suman US\$ 281 millones con un incremento del 18,0%. El mayor incremento pertenece a los bienes de capital por un 37,9%.

El principal producto importado corresponde a automóviles (de cilindrada entre 1.500 y 3.000 cm3) por un monto de US\$ 136 millones los cuales se incrementaron en un 23,2%. Le siguen automóviles de cilindrada entre 1.000 y 1.500 cm3 con un incremento de 55,8% contabilizando US\$ 83 millones. En tercer lugar figuran aceites combustibles destilados que suman US\$ 72 millones, pero con la mayor caída entre los principales productos importados del 73,9%. La importación de calderas aumentó un 67,0% sumando US\$ 58 millones.

Cuadro 2-19

PRINCIPALES PRODUCTOS IMPORTADOS DESDE COREA DEL SUR
enero-marzo 2011/2010
(millones de US\$, participación y variación anual, %)

SACH	Glosa	Monto (CIF)		Estructura (%)		Variación %
		2010	2011	2010	2011	2011/2010
87032391	Automóviles de turismo, de cilindrada entre 1500 cm3 y 3000	110,8	136,5	14,7	19,3	23,2
87032291	Automóviles de turismo, de cilindrada entre 1000 cm3 y 1500	53,4	83,2	7,1	11,8	55,8
27101940	Aceites combustibles destilados (gasoil, diesel oil).	273,7	71,5	36,4	10,1	-73,9
84021190	Las demás calderas acotubulares con una producción de vapo	34,7	58,0	4,6	8,2	67,0
87042121	Camionetas con capacidad de carga útil entre 500 kilos y 2000 k	15,1	34,3	2,0	4,9	127,8
87033291	Automóviles de turismo con motor de embolo de cilindrada	14,8	28,4	2,0	4,0	92,3
87032191	Automóviles de turismo, de cilindrada inferior o igual a 1000	14,6	25,3	1,9	3,6	73,2
39012000	Poliétileno de densidad superior o igual a 0,94, en forma prim	3,3	15,9	0,4	2,3	379,2
85171200	Teléfonos celulares (móviles) y los de otras redes.	16,1	14,7	2,1	2,1	-8,2
25231000	Cementos sin pulverizar («dinkers»).	2,9	10,3	0,4	1,5	251,1
87033390	Los demás vehículos con motor de embolo de cilindrada supe	7,3	10,2	1,0	1,4	40,6
72107000	Productos laminados de hierro sin alcar, de anchura superior c	6,4	10,0	0,9	1,4	55,6
72104900	Los demás productos de hierro cincados de otro modo, excep	1,1	8,4	0,1	1,2	647,3
87042161	Chasis cabinados de vehículos con capacidad de carga entre 500	1,3	7,8	0,2	1,1	503,4
87021019	Los demás vehículos automóviles para transporte de diez o m	7,9	6,9	1,1	1,0	-12,6
72106100	Productos laminados de hierro, de anchura superior o igual a	3,3	6,8	0,4	1,0	105,6
28070000	Acido sulfúrico; oleum.	10,0	6,7	1,3	0,9	-32,8
84295210	Excavadoras, cuya superestructura pueda girar 360 grados.	4,9	6,6	0,6	0,9	36,1
39076000	Poli(tereftalato de etileno), en forma primaria.	10,4	6,5	1,4	0,9	-37,9
85371090	Los demás cuadros, paneles, consolas, armarios y demás sopo	1,9	6,4	0,2	0,9	241,8
84199000	Partes para aparatos y dispositivos, aunque se calienten eléctric	0,0	5,5	0,0	0,8	53.877,3
55032000	Fibras sintéticas discontinuas, sin cardar, de poliésteres.	1,9	4,5	0,2	0,6	140,6
40112000	Neumáticos nuevos de caucho de los tipos utilizados en autol	3,3	4,1	0,4	0,6	23,6
84139100	Partes de bombas para líquidos.	0,1	4,0	0,0	0,6	4.960,0
84818099	Los demás artículos de ginería y órganos similares	3,1	3,7	0,4	0,5	20,7
Total Principales Productos		602,1	576,1	80,1	81,6	-4,3
Otros Productos		150,0	130,3	19,9	18,4	-13,1
Total Importaciones		752,0	706,4	100,0	100,0	-6,1

(*): Corresponden a los 25 productos con mayor monto importado del periodo enero - marzo 2011

Fuente: Departamento de Estudios, DIRECON (mayo 2011) sobre la base de declaraciones de ingreso.

2.6 India

El crecimiento de un 8,2% anual registrado en el PIB por India durante el cuarto trimestre de 2010, fue superior a igual período del año anterior que ascendió a 7,3%¹¹. Este obedeció principalmente a la fortaleza de la demanda interna y el incremento en las exportaciones¹². Durante el año 2010, el PIB creció un 10,4%, la mayor cifra mundial, reafirmado el dinamismo de su economía¹³.

Cuadro 2-20
INDIA: CRECIMIENTO DEL PRODUCTO INTERNO BRUTO
Cuarto trimestre y Proyecciones 2011

	Reciente	2010	2011
India	8,2q4	10,4	8,2
Asia reciente industrialización	-	8,4	4,9
Mundo		5	4,4

Fuente: Departamento de Estudios, DIRECON en base a Reserve Bank of India y FMI

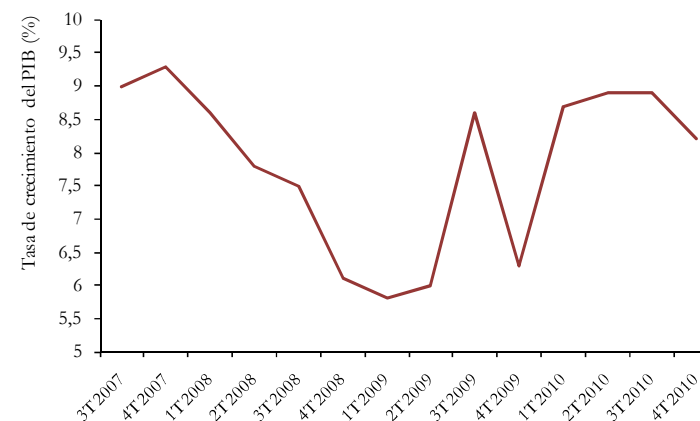
¹¹ Central Statistical Office, Ministry of Statistics and Programme Implementation, Government of India (2011) "Press Note on Estimates of Gross Domestic Product for the Third Quarter October-December (2010-2011)", 28 February, 2011 en http://mospi.nic.in/Mospi_New/upload/estimate_gdp_q3_28feb11.pdf

¹² En Reserve Bank of India (2011) "Macroeconomic and Monetary Developments in 2010-11", Mumbai, May 2, 2011 en <http://www.rbi.org.in/scripts/PublicationsView.aspx?id=13334>

¹³ Cifras de crecimiento de 2010 del FMI (abril 2011)

Gráfico 2-7

INDIA: TASA DE CRECIMIENTO ANUAL DEL PIB TRIMESTRAL
tercer trimestre 2007 a cuarto trimestre 2010



Fuente: Departamento de Estudios, DIRECON sobre la base de cifras del Ministry of Statistics and Programme Implementation (India).

Las previsiones del Banco de Reserva de la India de mayo de 2011 señalan un crecimiento del PIB en un 8,2% para el año fiscal 2011/12 y las más recientes (febrero 2011-abril 2011) de agencias internacionales, académicas y empresariales sitúan el crecimiento del PIB entre un 8,0%-9,2% en 2011/12¹⁴, superior a estimaciones previas. Para el 2011, el Banco Mundial¹⁵ muestra a la India como una de las líderes en crecimiento internacional, con una expansión prevista de 9,0%, duplicando al crecimiento mundial.

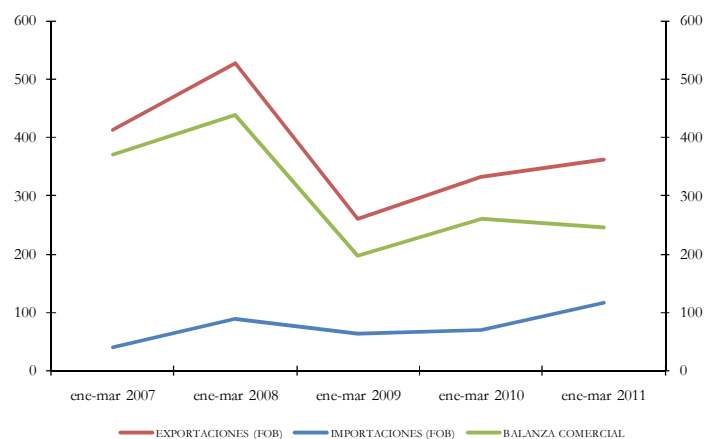
Las exportaciones chilenas a India aumentaron en un 9,1%, en el período enero-marzo de 2011, cifra menor al crecimiento de las exportaciones chilenas al mundo (21,9%) en igual período. Este incremento responde principalmente a aumentos en el valor de las exportaciones de cobre, ya que un 94% de las exportaciones a la India están constituidas por este mineral. Las exportaciones de cobre a India aumentaron en un 8,2%, frente a una expansión de 8,9% de las exportaciones industriales y de 764,8% de las exportaciones agrícolas en el mismo período.

¹⁴ Reserve Bank of India (2011) "Macroeconomic and Monetary Developments in 2010-11", Mumbai, May 2, 2011 en <http://www.rbi.org.in/scripts/PublicationsView.aspx?id=13334>

¹⁵ World Bank(2011) a febrero.

Gráfico 2-8

INTERCAMBIO Y BALANZA COMERCIAL CHILE-INDIA
enero-marzo 2007-2011
 (millones de US\$)



Fuente: Departamento de Estudios, DIRECON (mayo 2011) sobre la base de cifras del Banco Central de Chile

Por otro lado, la participación de India en las exportaciones chilenas llegó a 1,8% en el primer trimestre del año 2011, cifra inferior al 2,0% del año anterior. Este monto supera las exportaciones de US \$ 100 millones mensuales y es el doble de la cifra de hace cuatro años, manteniéndose como el 12° destino de las exportaciones totales de Chile. Nuestro país exporta a la India más que a Argentina, Alemania ó España y un poco menos que a Francia.

Cuadro 2-21

COMERCIO EXTERIOR DE CHILE Y INDIA
enero-marzo 2011/2010
 (millones de US\$ y variación anual, %)

	Enero - Marzo		Variación
	2010	2011	anual
Total exportaciones (FOB)	332,1	362,3	9,1%
Total exportaciones cobre	312,1	338,9	8,6%
Total exportaciones celulosa*	6,5	6,7	3,0%
Total exportaciones sin cobre ni celulosa	14	17	23,4%
Fruta fresca	0,3	1,0	208,4%
Alimentos procesados sin salmón ni truchas	0,0	1,4	5020,2%
Salmón y truchas	0,0	0,0	-
Vino	0,1	0,2	101,6%
Forestal y muebles de la madera	0,1	0,2	26,2%
Total importaciones (CIF)	75,7	127,0	67,9%
Bienes intermedios	26,2	52,4	99,6%
Petróleo	0,0	0,0	-
Bienes de consumo	26,5	45,9	73,1%
Bienes de capital	9,7	16,4	69,3%
Saldo Balanza Comercial (FOB)	261,7	246,1	-6,0%

Fuente: Departamento de Estudios, DIRECON, sobre la base de cifras del Banco Central de Chile.

* Incluye celulosa cruda y blanqueada

En el primer trimestre de 2011, el promedio de las exportaciones chilenas no cobre crecieron en un 30,6%, mientras que a India crecieron un 16,8%. Por ello, la participación de India en las exportaciones no cobre de Chile se redujeron a un 0,25%, menor a la del 2010 de 0,28%. En el sector agrícola, las exportaciones aumentaron, principalmente frutas, que crecieron en un 208,4%.

Los 25 principales productos exportados a India constituyen, en el primer trimestre del año 2011, un 99,7% de las exportaciones a ese mercado; siendo los tres principales los minerales de cobre y sus concentrados (93,6%), yodo (2,3%) y pasta química de madera (coníferas, 172%), lo que señala la concentración de las exportaciones en cobre.

La perspectiva del mercado indio para las exportaciones chilenas está muy ligada al cobre. Las tendencias de la construcción y de la industria manufacturera india, vinculadas al consumo de cobre son a un menor crecimiento en el 2011 (8,2% de acuerdo a las proyecciones del Banco Mundial), pero se observa claramente un crecimiento elevado en términos comparativos internacionales.

Las importaciones desde India aumentaron en un 67,9% en enero-marzo del año 2011, cifra superior al crecimiento promedio de las importaciones chilenas que crecieron en un 33,1%. La participación de las importaciones desde India creció en el período, llegando a 0,8% del total de las importaciones chilenas.

El aporte de India al superávit comercial de Chile en el primer trimestre de 2011 fue de 3,3% del total de los países con superávit, debido al mayor contenido exportador de India en relación al comercio exterior chileno con el resto del mundo. El superávit comercial chileno alcanzó US \$ 4.566 millones, mientras que con India llegó a US \$ 246 millones¹⁶ en dicho período.

Cuadro 2-22
PRINCIPALES PRODUCTOS EXPORTADOS A INDIA
enero-marzo 2011/2010
(millones de US\$, participación y variación anual, %)

SACH	Glosa	Monto (FOB)		Estructura (%)		Variación %
		2010	2011	2010	2011	2011/2010
26030000	Minerales de cobre y sus concentrados.	313,2	338,9	94,0	93,6	8,2
28012000	Yodo.	8,4	8,9	2,5	2,5	5,3
47032100	Pasta química de madera semiblanqueada o blanqueada, de c	2,7	6,1	0,8	1,7	127,5
48010010	Papel prensa en bobinas.	0,2	1,0	0,0	0,3	519,6
21069090	Las demás preparaciones alimenticias no expresadas ni compr	0,0	0,9	0,0	0,3	-
12099160	Semillas de coliflor.	0,0	0,9	0,0	0,2	-
84462100	Telares de motor para tejidos de anchura superior a 30 cm, de	0,0	0,6	0,0	0,2	-
28252000	Oxido e hidróxido de litio.	0,5	0,4	0,2	0,1	-16,5
47031100	Pasta química de madera cruda, de coníferas.	0,0	0,3	0,0	0,1	-
8081020	Manzana, variedad royal gala, fresca.	0,1	0,3	0,0	0,1	515,7
12099190	Las demás semillas de hortalizas (incluye ají, betarraga, espinac	0,0	0,3	0,0	0,1	3.868,6
23012012	Harina de pescado con un contenido de proteínas entre 66% y	0,0	0,3	0,0	0,1	-
29021900	Los demás hidrocarburos alifáticos, cíclicos o cíclicoterpenic	0,2	0,3	0,0	0,1	76,2
47032910	Pasta química de madera semiblanqueada o blanqueada, de eu	3,8	0,3	1,1	0,1	-93,4
84743900	Las demás máquinas y aparatos de mezclar, amasar o sobar.	0,0	0,3	0,0	0,1	-
8061030	Uva, variedad red globe, fresca.	0,1	0,2	0,0	0,1	105,1
84452000	Máquinas para hilar materia textil.	0,0	0,2	0,0	0,0	-
38089299	Los demás fungicidas, excepto los que contengan bromomet	0,1	0,1	0,0	0,0	63,4
8092000	Cerezas frescas.	0,0	0,1	0,0	0,0	1.275,5
41079200	Los demás cueros después del curtido y pieles de bovino o eq	0,0	0,1	0,0	0,0	-
84451300	Medicinas, para preparación de materia textil.	0,0	0,1	0,0	0,0	-
8094010	Círculas frescas.	0,1	0,1	0,0	0,0	68,1
30043910	Los demás medicamentos que contengan hormonas corticost	0,0	0,1	0,0	0,0	-
28369100	Carbonato de litio.	0,1	0,1	0,0	0,0	0,0
84451900	Las demás máquinas para la preparación de materia textil.	0,0	0,1	0,0	0,0	-
Total Principales Productos		329,3	361,0	98,8	99,7	9,6
Otros Productos		3,9	1,2	1,2	0,3	-69,6
Total Exportaciones		333,2	362,1	100,0	100,0	8,7

(*): Corresponden a los 25 productos con mayor monto exportado del periodo enero - marzo 2011

Fuente: Departamento de Estudios, DIRECON (mayo 2011) sobre la base de declaraciones de salida con Informe de Variación de Valor (IVV)

La expansión registrada en los envíos cupríferos hacia India responde a incrementos en el precio internacional del cobre, ya que los envíos físicos se reducen en un 19,8% en el primer trimestre de 2011, respecto del igual

¹⁶ El ranking de los países con superávit y déficit incluye a 56 socios comerciales clasificados por el Banco Central en su página web, con el saldo medido en términos fob. Ver sección sobre "Evolución del saldo de la balanza comercial" en este Informe

período del año anterior. Los embarques de cobre alcanzaron 140 mil toneladas en enero-marzo de 2011.

El yodo sigue siendo el principal envío no cobre realizado a India, exportación que totaliza en US\$ 8,9 millones con un aumento de un 6%. De igual forma, dentro de las principales exportaciones no cobre destacan las semillas de coliflor, que alcanzaron a US \$ 0,9 millones en el primer trimestre de 2011 y que no se exportaron anteriormente.

Los 25 principales productos importados desde la India alcanzan un valor de US \$ 66,7 millones en el período, un 104,1% superior a las del año anterior. Concentran un 58,1% del total de las importaciones, siendo menos concentradas que las exportaciones. El incremento mayor de las importaciones se ha dado en vehículos motorizados, que crecieron en un 87,7%, desde importaciones de US\$ 15,8 millones en el 2010 a US\$ 29,7 millones.

Cuadro 2-23
PRINCIPALES PRODUCTOS IMPORTADOS DESDE INDIA
enero-marzo 2011/2010
(millones de US\$, participación y variación anual, %)

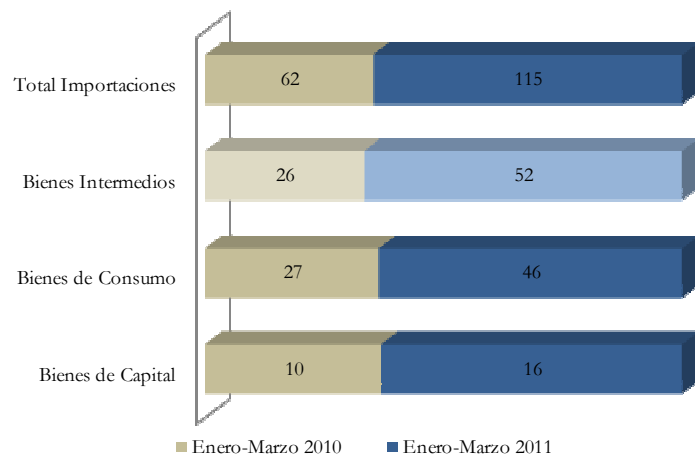
SACH	Glosa	Monto (CIF)		Estructura (%)		Variación %
		2010	2011	2010	2011	2011/2010
87032191	Automóviles de turismo, de cilindrada inferior o igual a 1000	6,9	15,5	11,0	13,5	125,6
84022000	Caldens denominadas «de agua sobrecalentada».	0,4	7,9	0,7	6,9	1.767,7
87042121	Camionetas con capacidad de carga útil entre 500 kilos y 2000 k	6,0	6,7	9,7	5,8	10,7
87033291	Automóviles de turismo con motor de embolo de cilindrada	1,1	3,9	1,7	3,4	257,2
87032291	Automóviles de turismo, de cilindrada entre 1000 cm3 y 1500	1,8	3,6	2,9	3,2	98,8
30049010	Los demás medicamentos constituidos por productos mezda	3,4	3,2	5,4	2,8	-6,6
42032900	Los demás guantes, mitones y manoplas.	2,9	2,9	4,7	2,5	-3,1
85042190	Los demás transformadores, de potencia inferior o igual a 650	0,0	2,6	0,0	2,2	-
55095330	Los demás hilados de fibras discontinuas de poliéster, mezda	0,5	2,5	0,8	2,2	423,3
39206290	Las demás placas, láminas, hojas y tiras, de plástico no celular y	0,1	2,1	0,1	1,8	2.200,0
28332910	Sulfato de cobalto.	3,7	2,1	6,0	1,8	-45,0
87019011	Tractores de ruedas, agrícolas.	0,8	2,0	1,2	1,8	168,4
72024100	Ferrocromo con un contenido de carbono superior al 4 % en p	0,9	1,3	1,5	1,1	41,4
29339990	Los demás compuestos cuya estructura contenga átomos imidaz	0,9	1,2	1,4	1,0	29,6
63025100	Las demás ropas de mesa, de algodón.	0,3	1,1	0,5	1,0	283,0
30043210	Medicamentos que contengan hormonas corticosteroides, sus	0,1	1,0	0,2	0,9	613,3
64061000	Partes superiores de calzado y sus partes, excepto los contrafuc	0,1	1,0	0,2	0,9	683,3
55093200	Hilados de fibras sintéticas discontinuas, retorcidos o cablead	0,1	0,8	0,1	0,7	1.372,7
57050000	Las demás alfombras y revestimientos para el suelo, de materi	0,6	0,8	0,9	0,7	41,9
54023300	Hilados texturados de poliéster.	0,2	0,8	0,3	0,7	285,0
64039193	Los demás calzados, que cubran el tobillo, para mujeres	0,2	0,8	0,3	0,7	330,2
52052200	Hilados sencillos de fibras peinadas, de algodón, de título ent	0,3	0,8	0,4	0,7	212,6
30041010	Medicamentos que contengan penicilinas o derivados de estos	0,6	0,8	1,0	0,7	29,4
72222000	Baras de acero inoxidable simplemente obtenidas o acabadas	0,7	0,8	1,2	0,7	0,9
39206210	Láminas de poli(tereftalato de etileno).	0,0	0,7	0,1	0,6	1.899,7
Total Principales Productos		32,7	66,7	52,3	58,1	104,1
Otros Productos		29,8	48,0	47,7	41,9	61,2
Total Importaciones		62,5	114,7	100,0	100,0	83,6

(*): Corresponden a los 25 productos con mayor monto importado del periodo enero - marzo 2011

Fuente: Departamento de Estudios, DIRECON (mayo 2011) sobre la base de declaraciones de ingreso.

Las importaciones desde la India están constituidas por bienes intermedios en un 46%, y sus internaciones se incrementaron en un 100% en referencia al primer trimestre de 2011, por encima del incremento experimentado por los de bienes de capital (+69%), así como los bienes de consumo que también crecieron significativamente (+73%), alcanzando US \$ 46 millones en el trimestre.

Gráfico 2-9
CHILE: IMPORTACIÓN POR TIPO DE BIEN DESDE INDIA
(En millones de dólares)



Fuente: Departamento de Estudios, DIRECON, sobre la base de cifras de importaciones de Régimen General del Banco Central de Chile.

2.7 Comercio Exterior de Chile y América Latina

América Latina finalizó el año 2010 con un crecimiento de 6,1% y el FMI estima una expansión del PIB de 4,7% para el año 2011, corrigiendo al alza en cuatro décimas de punto porcentual su previa estimación.¹⁷ Para el año 2012 el organismo espera un alza anual de 4,3%. Los mejores términos de intercambio, así como una elevada producción manufacturera y el rápido crecimiento económico de Brasil y Argentina han estado explicando dicha tendencia. Sin embargo, la menor expansión para este año se explicaría, en parte, por las políticas macroeconómicas contractivas en un contexto de mayores presiones inflacionarias.

En el primer trimestre del año 2011, las exportaciones de bienes ascendieron a US\$ 3.304 millones con un crecimiento anual de 26,9%, superior a los envíos totales de Chile en igual período. El dinamismo en el año corresponde a las mayores compras desde el área MERCOSUR con envíos por US\$ 1.524 millones y un crecimiento anual de 22,6%, que se explica por el rápido crecimiento económico y la demanda interna de Brasil y Argentina. Se observan mayores exportaciones hacia la Comunidad Andina de Naciones (CAN), con un crecimiento anual de 31,1%, explicado por las mayores exportaciones hacia Perú y Bolivia. También aumentan las ventas a México con envíos que se expandieron en un 35,2%, con montos por US\$ 525 millones. Este país mantiene su relevancia para el comercio chileno en la región, con un 16% de las exportaciones totales este trimestre.

¹⁷ Según la Comisión Económica para América Latina y el Caribe, (CEPAL) se estima un crecimiento del PIB de 4,2% para el año 2011.

Cuadro 2-24

EXPORTACIONES CHILENAS CON ACUERDOS HACIA AMÉRICA LATINA
LATINA
enero-marzo 2010/2011
(millones de dólares FOB y variación, %)

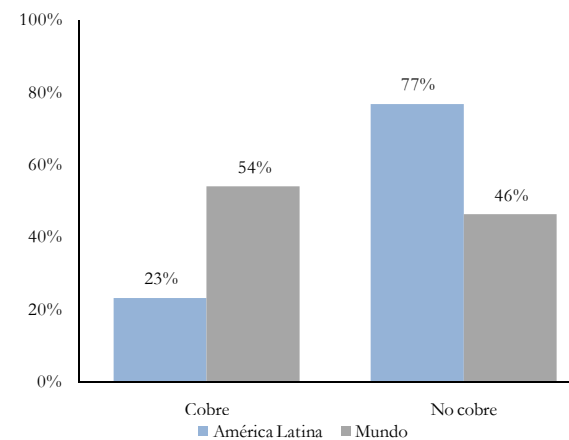
	Exportaciones totales			Exportaciones no cobre		
	2010	2011	Tasa de crec. % 2011 / 2010	2010	2011	Tasa de crec. % 2011 / 2010
México	388,5	525,2	35,2%	264,3	385,8	45,9%
Centro América	77,6	103,5	33,4%	77,6	103,5	33,4%
Costa Rica	47,0	63,8	35,8%	47,0	63,8	35,8%
El Salvador	6,6	9,3	41,6%	6,6	9,3	41,6%
Guatemala	12,4	20,6	66,2%	12,4	20,6	66,2%
Honduras	9,3	6,3	-31,7%	9,3	6,3	-31,7%
Nicaragua	2,4	3,5	46,5%	2,4	3,5	46,5%
Comunidad Andina	793,5	1.040,3	31,1%	780,0	1.036,9	32,9%
Bolivia	244,6	303,7	24,1%	244,6	303,7	24,1%
Colombia	136,0	187,0	37,5%	128,6	183,6	42,8%
Ecuador	111,3	105,8	-4,9%	111,3	105,8	-4,9%
Perú	301,6	443,8	47,2%	295,5	443,8	50,2%
MERCOSUR	1.242,4	1.523,5	22,6%	672,0	905,1	34,7%
Argentina	204,7	259,0	26,6%	191,0	232,3	21,6%
Brasil	899,7	1.032,8	14,8%	342,9	449,9	31,2%
Paraguay	108,9	173,8	59,5%	108,9	165,0	51,5%
Uruguay	29,1	57,9	99,1%	29,1	57,9	99,1%
Venezuela	92,2	101,2	9,8%	82,8	101,2	22,3%
Cuba	9,6	10,4	8,1%	9,6	10,4	8,1%
Exportaciones hacia América Latina	2.603,8	3.304,2	26,9%	1.886,3	2.542,9	34,8%
Total Exportaciones de Chile	16.420,4	20.021,4	21,9%	7.075,1	9.236,9	30,6%

Fuente: Departamento de Estudios, DIRECON (mayo 2011) sobre la base de declaraciones de salida con Informe de Variación de Valor (IVV).

Por composición, destacan las exportaciones no cobre por US\$ 2.543 millones, y un importante dinamismo con alza anual de 34,8% en dicho período. Estos envíos representaron un 77% del total de envíos a la región, tasa superior a la participación no cobre hacia el mundo.

Gráfico 2-10

COMPOSICIÓN DE EXPORTACIONES CHILENAS HACIA AMÉRICA LATINA Y AL MUNDO
enero-marzo de 2011 (%)



Fuente: Departamento de Estudios, DIRECON (mayo 2011) sobre la base de declaraciones de salida con Informe de Variación de Valor (IVV).

Por destinos, lideran las exportaciones no cobre hacia la Comunidad Andina con montos enviados por US\$ 1.037 millones con un crecimiento anual de 32,9%, destacando los envíos hacia Perú y Colombia. Lo sigue MERCOSUR destacando Brasil, Argentina y Paraguay. Según su participación en el año 2011, el principal destino de las exportaciones no cobre fue Brasil, seguido de Perú y luego México. Cabe señalar la contracción en los envíos no cobre hacia Ecuador, con una contracción anual de 4,9%.

Por otra parte, las exportaciones de cobre hacia América Latina ascendieron US\$ 761 millones, con un crecimiento anual de 6,1%, menor dinamismo respecto de los envíos totales de cobre chileno al mundo. Del área de MERCOSUR se observan mayoritariamente compras desde Brasil con un crecimiento anual en valor de 4,7% y una participación de 77% del total exportado a la región. Sin embargo, en términos de volumen, se evidencia una contracción anual de 27%.

De los restantes bloques, los montos enviados de cobre hacia la Comunidad Andina son bajos y se concentran en Colombia, aunque se evidencia una caída anual en valor y en volumen de exportaciones a dicho destino. Asimismo, no se registran envíos hacia Centroamérica. Finalmente, México, representó un 18,3% de los envíos de cobre a la región en el primer trimestre del año 2011, con compras por US\$ 140 millones y un alza anual en valor de 12,4%, pero experimentando una caída en de 15% en los embarques de cobre.

Por otro lado, el mayor crecimiento económico chileno desde mediados del año y a comienzos del año 2011 ha incidido en la demanda de importaciones desde América Latina. Durante el primer trimestre de 2011, las importaciones chilenas desde la región totalizaron US\$ 4.815 millones, con un incremento anual de 39,5%, superior al dinamismo de las compras desde el mundo en igual período, representando el 29% de las importaciones globales. Dentro de la región, destaca MERCOSUR con US\$ 2.895 millones, siendo el principal proveedor chileno aportando un 60% de las compras desde América Latina. Entre éstas destacan el monto y crecimiento desde Brasil. Además, Paraguay asoma como un proveedor importante de Chile con un alza anual de 40%.

Por su parte, las compras desde la Comunidad Andina registraron un fuerte dinamismo en el primer trimestre de 2011, con una expansión anual de 45,4%, concentrando US\$ 1.305 millones, destacando Perú y Colombia. Asimismo, las compras desde México ascendieron a US\$ 471 millones con un alza anual de 22,6%.

Cuadro 2-25
IMPORTACIONES CHILENAS DESDE AMÉRICA LATINA
CON ACUERDOS
enero-marzo 2010/2011
(En millones de dólares CIF y porcentajes)

	Importaciones totales			Importaciones sin petróleo ni gas natural		
	2010	2011	Tasa crec. % 2011 / 2010	2010	2011	Tasa crec. % 2010 / 2011
México	384,4	471,4	22,6%	371,7	443,2	19,2%
Centro América	28,8	96,8	236,2%	141,2	154,8	9,6%
Costa Rica	2,8	8,7	211,3%	17,4	27,2	56,3%
El Salvador	2,7	17,2	537,5%	8,0	11,9	48,8%
Guatemala	21,5	66,4	208,0%	107,2	103,4	-3,5%
Honduras	0,6	1,9	247,2%	2,3	4,3	87,0%
Nicaragua	1,2	2,5	113,4%	6,3	8,0	27,0%
Comunidad Andina	897,8	1.305,2	45,4%	28,8	96,8	236,2%
Bolivia	18,2	24,6	34,9%	2,8	8,7	211,3%
Colombia	392,1	494,4	26,1%	2,7	17,2	537,5%
Ecuador	207,6	296,5	42,8%	21,5	66,4	208,0%
Perú	279,8	489,7	75,0%	0,6	1,9	247,2%
MERCOSUR	2.113,7	2.894,7	36,9%	1.669,0	1.928,4	15,5%
Argentina	1.175,1	1.196,1	1,8%	847,5	941,2	11,1%
Brasil	773,6	1.471,1	90,2%	662,2	769,3	16,2%
Paraguay	134,1	187,7	40,0%	131,3	181,8	38,5%
Uruguay	31,0	39,8	28,6%	28,0	36,1	29,1%
Venezuela	26,0	45,1	73,4%	25,7	45,1	75,5%
Cuba	1,1	1,7	59,7%	1,1	1,7	59,7%
Importaciones desde América Latina	3.451,8	4.814,8	39,5%	2.237,5	2.670,0	19,3%
Total Importaciones de Chile	12.409,8	16.536,6	33,3%	9.898,4	12.932,3	30,7%

Fuente: Departamento de Estudios, DIRECON, (mayo de 2011) sobre la base de declaraciones de ingreso.

América Latina constituye una fuente de energía relevante para Chile. En efecto, un 60,3% de las importaciones totales de gas y petróleo provino de la región con importaciones por US\$ 2.175 millones el primer trimestre del año 2011 y una expansión anual de 65,5%. Este dinamismo fue superior al crecimiento de las importaciones de energía de Chile a nivel mundial.

Lideran las compras desde la Comunidad Andina por US\$ 1.208 millones en recursos energéticos con una expansión anual de 39,1%. Las compras crecieron desde Perú, Colombia y Ecuador. Lo sigue el MERCOSUR con internaciones que ascendieron a US\$ 966 millones y un fuerte crecimiento de 117,3%. En este período se reducen las compras desde Argentina y se incrementan desde Brasil.

Cuadro 2-26
IMPORTACIONES CHILENAS DE PETRÓLEO Y GAS NATURAL
DESDE AMÉRICA LATINA
enero-marzo 2010/2011
(en millones de dólares CIF y porcentajes)

	2010	2011	Tasa crec. % 2011/2010	Participación (%)	
				2010	2011
Comunidad Andina	869,1	1.208,4	39,1%	34,6%	33,5%
Bolivia	15,4	15,9	3,0%	0,6%	0,4%
Colombia	389,4	477,2	22,5%	15,5%	13,2%
Ecuador	186,1	230,1	23,7%	7,4%	6,4%
Perú	279,3	487,8	74,7%	11,1%	13,5%
MERCOSUR	444,7	966,2	117,3%	17,7%	26,8%
Argentina	327,6	254,9	-22,2%	13,0%	7,1%
Brasil	111,4	701,8	530,2%	4,4%	19,5%
Importaciones América Latina	1.313,8	2.174,6	65,5%	52,3%	60,3%
Total Importaciones de Chile	2.511,4	3.604,3	43,5%	100,0%	100,0%

Fuente: Departamento de Estudios, DIRECON, sobre la base de declaraciones de ingreso.

Finalmente, el saldo de la balanza comercial chilena con América Latina durante el período arrojó un déficit de US\$ 1.230 millones, creciendo en un 93,3% en el período. Esto a diferencia del superávit que presenta Chile respecto del mundo. En la mayoría de los bloques existe déficit, salvo Centroamérica y México. El mayor déficit observado se da en MERCOSUR con US\$ 1.184 millones, debido mayormente al saldo negativo de US\$ 847 millones con Argentina.

2.7.1 Argentina

El crecimiento del PIB para el año 2010 se situó en 9,2%¹⁸, dando cuenta de la acelerada recuperación de la economía argentina, luego de la crisis. Lo anterior estuvo alentado principalmente por el aumento progresivo del consumo durante el año 2010 y la tendencia al alza de las exportaciones que se mantiene desde fines del 2009 hasta los primeros meses del año 2011. Así, las estimaciones del FMI para el crecimiento bordean el 6% para el año 2011, uno de los más elevados de Sudamérica. De esta manera, se estima que la demanda interna y la mayor actividad han impulsado un aumento en las importaciones argentinas desde el mundo. En efecto, en el primer trimestre de 2011, exhiben un incremento anual de 38%.

Cuadro 2-27

ARGENTINA Y AMÉRICA LATINA: CRECIMIENTO DEL PRODUCTO INTERNO BRUTO 2010 Y PROYECCIONES PARA 2011

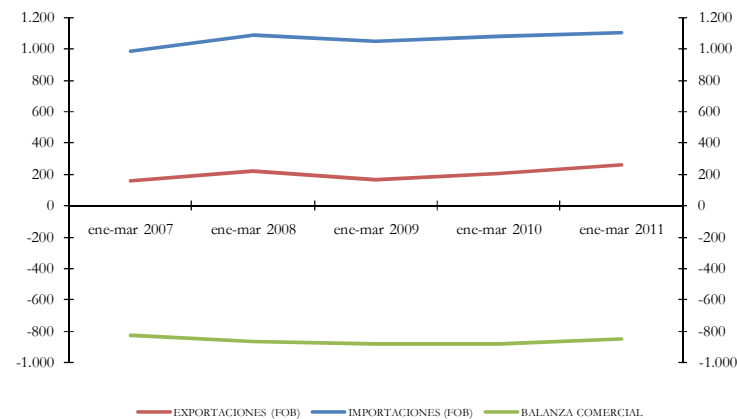
	2010 Q4	2010	2011
Argentina	9,2	9,2	6,0
América Latina y el Caribe		6,1	4,7

Fuente: FMI y Banco Central de la República Argentina

El intercambio comercial entre Chile y Argentina aumentó en un 6,0% anual en el primer trimestre de 2011. Ello se debió al aumento de 26,6% de las exportaciones hacia Argentina, totalizando US\$ 259 millones, mientras las importaciones aumentaron en un 2,1% alcanzando US\$ 1.106 millones.

¹⁸ Fondo Monetario Internacional.

Gráfico 2-11
INTERCAMBIO Y BALANZA COMERCIAL CHILE-ARGENTINA
enero-marzo 2007-2011
(millones de US\$)



Fuente: Departamento de Estudios, DIRECON (mayo 2011) sobre la base de cifras del Banco Central de Chile

De esta manera, aumentó en una décima porcentual de 1,2% a 1,3% la participación de Argentina como destino de las exportaciones chilenas en el primer trimestre de 2011, respecto del año anterior. En importaciones, el aumento relativo de las compras desde otros países, decrece la influencia de Argentina como país de origen de los productos importados desde un 9,3% a un 7,2%, pasando a un cuarto lugar, luego de EE.UU., China y Brasil.

Cuadro 2-28
COMERCIO EXTERIOR DE CHILE Y ARGENTINA
enero-marzo 2011/2010
(millones de US\$ y variación anual, %)

	Enero - Marzo		Variación anual
	2010	2011	
Total exportaciones (FOB)	204,7	259,0	26,6%
Total exportaciones cobre	13,6	26,7	96,1%
Total exportaciones celulosa*	8,1	8,3	3,0%
Total exportaciones sin cobre ni celulosa	183	224	22,4%
Fruta fresca	4,7	6,6	40,2%
Alimentos procesados sin salmón ni truchas	13,9	19,3	39,4%
Salmón y truchas	6,1	7,7	25,1%
Vino	10,1	2,0	-79,9%
Forestal y muebles de la madera	5,5	10,5	91,7%
Total importaciones (CIF)	1.175,1	1.196,1	1,8%
Bienes intermedios	851,5	821,4	-3,5%
Petróleo	229,9	208,7	-9,3%
Bienes de consumo	287,5	325,5	13,2%
Bienes de capital	28,5	41,0	43,8%
Saldo Balanza Comercial (FOB)	-878,5	-846,9	-3,6%

Fuente: Departamento de Estudios, DIRECON, sobre la base de cifras del Banco Central de Chile.

* Incluye celulosa cruda y blanqueada

El mayor aumento de las exportaciones, respecto de las importaciones permitió reducir el déficit de la balanza comercial en un 3,6%. Descontando el cobre, petróleo y gas natural del cálculo, aumenta el déficit en un 8,0%, lo cual refleja el rol de las exportaciones de cobre que aumentaron en el primer trimestre en un 96,1% sumando US\$ 27 millones.

El 86,5% corresponde a productos exportados excluyendo cobre y celulosa, demostrando la variedad de las exportaciones hacia el país trasandino. Siguen destacando las exportaciones de productos industriales que representan un 76% del total exportado en el primer trimestre 2011. Asimismo, los productos mineros representan un 10%. Destaca la caída en las exportaciones de vino en un 80%, comparado al aumento de los productos forestales y muebles de madera que aumentaron en 92% acumulando US\$ 10 millones, y los alimentos procesados (sin salmón ni truchas) que de un incremento del 39% alcanzan los US\$ 19 millones.

Cuadro 2-29
PRINCIPALES PRODUCTOS EXPORTADOS POR CHILE A ARGENTINA
enero-marzo 2011/2010
(millones de US\$, participación y variación anual, %)

SACH	Glosa	Monto (FOB)		Estructura (%)		Variación %
		2010	2011	2010	2011	
74031100	Cátodos y secciones de cátodos de cobre refinado.	12,7	24,4	5,5	8,5	92,5
48051900	Los demás papeles para acanalar, excepto semiquímico y pape	3,4	10,1	1,5	3,5	193,0
73261110	Bolas y artículos similares para molinda de minerales	5,8	7,5	2,5	2,6	29,9
48109210	Cartulinas.	3,7	6,0	1,6	2,1	62,8
3021221	Salmones del atlántico y salmones del danubio enteros.	4,2	5,7	1,8	2,0	35,7
47032910	Pasta química de madera semiblanqueada o blanqueada, de eu	4,9	5,2	2,1	1,8	5,0
48010010	Papel prensa en bobinas.	4,0	5,1	1,8	1,8	27,2
76020000	Desperdicios y desechos de aluminio.	1,7	3,9	0,7	1,3	128,0
39011010	Polietileno de densidad inferior a 0,94, de alta presión en form	0,8	3,7	0,3	1,3	373,3
87084030	Cajas de cambio y sus partes para vehículos de la partida 87.03	4,2	3,6	1,8	1,3	-14,2
39172100	Tubos rígidos de polímeros de etileno.	1,6	3,5	0,7	1,2	122,4
48052500	«testliner» (de fichas recidadas), de peso superior a 150 g/m ²	1,8	3,3	0,8	1,2	81,1
47032100	Pasta química de madera semiblanqueadas o blanqueadas, de c	3,1	3,1	1,3	1,1	0,5
74081110	Alambres de cobre refinado, de sección transversal inferior o ig	3,1	3,0	1,4	1,0	-4,9
94060090	Las demás construcciones prefabricadas.	0,1	3,0	0,0	1,0	3.294,3
2032930	Las demás carnes de la especie porcina deshuesada.	0,7	2,9	0,3	1,0	337,0
8044010	Palta, variedad hass, fresca o seca.	1,9	2,9	0,8	1,0	55,0
31023000	Nitrato de amonio, induso en disolución acuosa.	3,5	2,8	1,5	1,0	-18,7
20029012	Purés y jugos de valor brix superior o igual a 30 pero inferior	1,2	2,6	0,5	0,9	118,9
84186910	Instalaciones frigoríficas.	0,0	2,6	0,0	0,9	-
39031100	Poliestireno expandible, en forma primaria.	0,9	2,4	0,4	0,8	159,6
72027000	Ferromolibdeno.	1,0	2,4	0,4	0,8	141,9
24022000	Cigarillos que contengan tabaco.	0,2	2,2	0,1	0,8	953,5
73101010	Barnes, tambores y bidones de acero, de capacidad superior o	0,8	2,0	0,4	0,7	136,7
22042991	Los demás mostos de uva, tintos, fermentado parcialmente y,	10,2	1,9	4,5	0,7	-81,7
Total Principales Productos		75,5	115,7	33,0	40,3	53,2
Otros Productos		153,5	171,1	67,0	59,7	11,5
Total Exportaciones		229,0	286,8	100,0	100,0	25,2

(*): Corresponden a los 25 productos con mayor monto exportado del período enero - marzo 2011

Fuente: Departamento de Estudios, DIRECON (mayo 2011) sobre la base de declaraciones de salida con Informe de Variación de Valor (IVV)

El producto más exportado corresponde a los cátodos de cobre refinado que tuvo un incremento del 93%. A continuación, los demás papeles para acanalar que aumentan en un 193%, aumentando su protagonismo entre los 25 productos más exportados que en esta ocasión representan un 60% de las exportaciones, siete puntos menos que en igual período del año 2010.

Destaca la fuerte caída en la exportación de los demás mostos de uva que el año anterior ocupaba el segundo lugar y para esta medición decae un 81,7%, bajando al lugar veinticinco. Mientras, productos como las demás construcciones prefabricadas representan aumentos sobre el 3.000%, y los cigarrillos que reflejan un aumento del 953,5% en su exportación.

Respecto de las importaciones, la mayor proporción de productos argentinos que ingresan al país corresponden a bienes intermedios excluyendo el petróleo con un monto de US\$ 821 millones en el primer trimestre, representando un 69% de las importaciones totales. Este valor implica una disminución del 4% respecto del mismo periodo del año anterior. Una mayor caída tuvo la importación de petróleo cifrada en un 9% en monto y una disminución del 32,7% en volumen, representando finalmente el 18% del total de las importaciones.

El mayor aumento en las importaciones corresponde a los bienes de capital que aumentaron en un 44%, sumando US\$ 41 millones. Mientras, los bienes de consumo también incrementaron su llegada en un 13% alcanzando los US\$ 326 millones.

En la lista de los principales productos importados continúa liderando el aceite crudo de petróleo, seguido por el propano licuado que vio aumentar un 30,8% su ingreso a Chile. Por otro lado, el gas natural en estado gaseoso, pasó de un segundo lugar a un quinto, luego de disminuir un 58,3% su importación desde Argentina. Notoria es la aparición entre los productos más importados las camionetas de carga por US\$ 10 millones, como también el aumento en un 2.270% de los demás porotos de soja, acumulando en el primer trimestre del 2011 US\$ 21 millones. Los demás sorgo de grano, destacan por un aumento del 144% en su importación logrando US\$ 38 millones de monto importado.

Cuadro 2-30
PRINCIPALES PRODUCTOS IMPORTADOS DESDE ARGENTINA
enero-marzo 2011/2010
(millones de US\$, participación y variación anual, %)

SACH	Glosa	Monto (CIF)		Estructura (%)		Variación %
		2010	2011	2010	2011	2011/2010
27090010	Acetres crudos de petróleo o de mineral bituminoso con grado	227,7	207,3	19,5	17,4	-9,0
27111200	Propano licuado.	59,3	77,5	5,1	6,5	30,8
15179020	Mezclas de aceites vegetales, refinados.	40,8	55,5	3,5	4,7	36,2
15179010	Mezclas de aceites vegetales, en bruto.	21,3	38,5	1,8	3,2	81,3
27112100	Gas natural en estado gaseoso.	91,7	38,3	7,9	3,2	-58,3
10070090	Los demás sorgo de grano	15,4	37,7	1,3	3,2	144,2
23099090	Las demás preparaciones de los tipos utilizados para la alimen	37,0	27,3	3,2	2,3	-26,2
27111300	Butanos licuado.	29,5	26,1	2,5	2,2	-11,5
2013000	Carne de bovinos deshuesada fresca o refrigerada.	25,1	24,9	2,1	2,1	-0,9
12010090	Los demás porotos de soja	0,9	20,9	0,1	1,8	2.270,5
76129000	Los demás depósitos, barriles, tambores, cajas y recipientes sin	17,1	17,9	1,5	1,5	4,3
34022020	Preparaciones de lavar y preparaciones para limpieza, a base de	13,0	15,5	1,1	1,3	19,4
23091019	Los demás alimentos para perros o gatos en bolsa o sacos.	12,7	13,5	1,1	1,1	6,5
11042300	Granos de maíz, mondados, perlados, troceados o quebranta	11,1	13,2	1,0	1,1	18,7
27111900	Los demás gas de petróleo y demás hidrocarburos.	15,1	13,1	1,3	1,1	-13,1
27160000	Energía eléctrica (partida discrecional).	10,1	11,1	0,9	0,9	9,8
25221000	Cal viva.	7,7	9,8	0,7	0,8	28,2
48184020	Pañales para bebés.	11,3	9,7	1,0	0,8	-14,6
87042121	Camionetas con capacidad de carga útil superior a 500 kilos	0,0	9,6	0,0	0,8	38.595,2
23040020	Harinas de tortas.	3,4	8,7	0,3	0,7	156,1
27101963	Aceites lubricantes terminados.	6,3	8,6	0,5	0,7	36,7
48191010	Cajas de cartón corrugado.	6,1	8,6	0,5	0,7	40,3
23040030	«pellets».	1,4	8,5	0,1	0,7	510,6
28141000	Amoníaco anhidro.	0,0	8,4	0,0	0,7	-
76012000	Alcaciones de aluminio, en bruto.	6,5	7,2	0,6	0,6	11,7
Total Principales Productos		670,5	717,5	57,4	60,4	7,0
Otros Productos		497,0	470,5	42,6	39,6	-5,3
Total Importaciones		1.167,5	1.188,0	100,0	100,0	1,8

(*): Corresponden a los 25 productos con mayor monto importado del periodo enero - marzo 2011

Fuente: Departamento de Estudios, DIRECON (mayo 2011) sobre la base de declaraciones de ingreso.

2.7.2 Brasil

La estimación de crecimiento de 4,5% para el año 2011 publicada por el FMI en abril, dan cuenta de la continua expansión de la importante economía sudamericana, luego de un crecimiento del PIB de 7,5% en el año 2010. El comercio exterior de Brasil ha continuado dinámico este año. En efecto, las exportaciones e importaciones se incrementaron en un 31% y 29% anual, respectivamente, en el primer trimestre de 2011. Las compras desde el mundo están explicando el importante dinamismo en la demanda interna.

Cuadro 2-31

BRASIL Y AMÉRICA LATINA: CRECIMIENTO DEL PRODUCTO INTERNO BRUTO 2010 Y PROYECCIONES PARA 2011

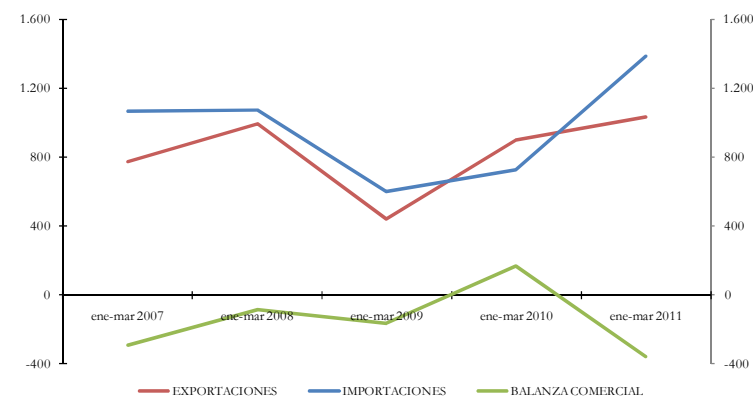
	2010 Q4	2010	2011
Brasil	5,0	7,5	4,5
América Latina y el Caribe		6,1	4,7

Fuente: FMI y Banco Central de Brasil

El intercambio comercial con Chile, es parte del dinamismo económico de Brasil, que se reflejó en el alza anual 48,6% en el primer trimestre de 2011. Dicho incremento permite posicionar a Brasil desde el quinto al cuarto lugar como socio comercial relevante para Chile. Se explica por el crecimiento de las exportaciones, pero fundamentalmente por un alza de 90,3% en las importaciones, que alcanzaron los US\$ 1.389 millones, superando incluso los niveles pre-crisis. De esta manera, Brasil se constituye como el tercer principal país origen de las importaciones chilenas, luego de EE.UU. y China, y representó un 9% del total de las importaciones en el periodo, mientras en el primer trimestre del 2010 acumulaba el 6,3%.

Gráfico 2-12

INTERCAMBIO Y BALANZA COMERCIAL CHILE-BRASIL enero-marzo 2007-2011 (millones de US\$)



Fuente: Departamento de Estudios, DIRECON (mayo 2011) sobre la base de cifras del Banco Central de Chile

Cuadro 2-32

COMERCIO EXTERIOR DE CHILE Y BRASIL enero-marzo 2011/2010 (millones de US\$ y variación anual, %)

	Enero - Marzo 2010	2011	Variación anual
Total exportaciones (FOB)	899,7	1.032,8	14,8%
Total exportaciones cobre	556,8	582,9	4,7%
Total exportaciones celulosa*	2,7	4,4	60,7%
Total exportaciones sin cobre ni celulosa	340	446	31,0%
Fruta fresca	20,9	24,6	18,1%
Alimentos procesados sin salmón ni truchas	31,5	22,7	-28,0%
Salmón y truchas	57,7	75,5	30,8%
Vino	8,3	13,4	62,5%
Forestal y muebles de la madera	0,1	0,2	55,6%
Total importaciones (CIF)	773,6	1.471,1	90,2%
Bienes intermedios	426,6	1.118,8	162,3%
Petróleo	107,3	694,6	547,6%
Bienes de consumo	125,3	132,4	5,7%
Bienes de capital	216,1	209,4	-3,1%
Saldo Balanza Comercial (FOB)	170,1	-356,0	-309,3%

Fuente: Departamento de Estudios, DIRECON, sobre la base de cifras del Banco Central de Chile.

* Incluye celulosa cruda y blanqueada

Las exportaciones se incrementaron en un 14,8% anual en el primer trimestre de 2011. Brasil representó un 5,2% de las exportaciones chilenas, principalmente en cobre con una participación de 56,4% del total. Este aumentó un 4,7% en monto, mientras disminuyó 27,0% en volumen exportado, reflejando la coyuntura del elevado precio del mineral. A lo anterior, se agrega la importancia del petróleo en las importaciones desde Brasil. En consecuencia, el intercambio comercial entre Chile y Brasil, excluyendo el petróleo, cobre y gas natural, se reduce en más de la mitad (-51,3%).

Luego de la minería, siguen las exportaciones de alimentos por US\$ 98 millones con un crecimiento del 10,0%, explicado por el 30,8% que aumentaron los envíos de salmón y truchas, los cuales representan un 76,9% del total de alimentos exportados al gigante sudamericano. También relevantes fueron los envíos desde la industria metálica básica, principalmente alambre de cobre, es la que manifiesta la mayor variación, prosperando las exportaciones en un 156,4% y sumando US\$ 92 millones.

Cuadro 2-33
PRINCIPALES PRODUCTOS EXPORTADOS POR CHILE A BRASIL
enero-marzo 2011/2010
(millones de US\$, participación y variación anual, %)

SACH	Glosa	Monto (FOB)		Estructura (%)		Variación %
		2010	2011	2010	2011	2011/2010
74031100	Cátodos y secciones de cátodos de cobre refinado.	306,7	369,0	34,7	35,7	20,3
26030000	Minerales de cobre y sus concentrados.	231,4	214,1	26,2	20,7	-7,5
74081110	Alambres de cobre refinado, de sección transversal inferior o ig	25,6	67,7	2,9	6,5	164,9
3021221	Salmones del atlántico y salmones del danubio enteros.	35,6	49,3	4,0	4,8	38,4
29051100	Metanol (alcohol metílico).	35,1	36,5	4,0	3,5	4,1
87084030	Cajas de cambio y sus partes para vehículos de la partida 87.03	10,4	20,5	1,2	2,0	97,6
31042000	Cloruro de potasio.	5,4	16,0	0,6	1,5	198,0
72027000	Ferromolibdeno.	6,3	15,3	0,7	1,5	142,7
73261110	Bolas y artículos similares para molienda de minerales	4,6	14,5	0,5	1,4	215,9
71069110	Plata en bruto, sin alcar.	10,0	11,0	1,1	1,1	9,5
26131010	Minerales de molibdeno tostados, concentrados.	8,2	10,6	0,9	1,0	28,7
29173200	Ortoftalatos de dioctilo.	4,5	8,5	0,5	0,8	89,7
74072190	Las demás barras y perfiles, de aleaciones de cobre a base de co	5,1	8,5	0,6	0,8	64,9
73259110	Bolas y artículos similares, de fundición, hierro o acero, para m	0,0	6,9	0,0	0,7	-
48109210	Cartulinas.	5,6	6,7	0,6	0,6	19,5
40111000	Neumáticos nuevos de caucho de los tipos utilizados en auto	11,9	6,6	1,4	0,6	-45,1
25010020	Sal gema, sal de salinas, sal marina.	2,5	5,8	0,3	0,6	136,4
8094010	Ciruelas frescas.	3,7	5,8	0,4	0,6	55,8
28012000	Yodo.	4,3	5,1	0,5	0,5	18,4
3031910	Salmones del pacífico enteros, congelados, excepto los hígado	0,0	4,6	0,0	0,4	-
8061010	Uva, variedad thompson seedless (sultanina), fresca.	3,0	4,4	0,3	0,4	49,1
22042127	Mezclas de vinos tintos, en recipientes con capacidad inferior o	3,2	4,4	0,4	0,4	34,5
74111000	Tubos de cobre refinado.	3,7	4,2	0,4	0,4	15,4
47032100	Pasta química de madera semiblanqueadas o blanqueadas, de c	2,3	3,9	0,3	0,4	69,5
3021110	Truchas enteras, frescas, refrigeradas, excepto los hígados, hue	3,0	3,9	0,3	0,4	29,2
Total Principales Productos		732,1	903,8	82,9	87,3	23,5
Otros Productos		150,6	131,1	17,1	12,7	-12,9
Total Exportaciones		882,7	1.034,9	100,0	100,0	17,2

(*): Corresponden a los 25 productos con mayor monto exportado del período enero - marzo 2011

Fuente: Departamento de Estudios, DIRECON (mayo 2011) sobre la base de declaraciones de salida con Informe de Variación de Valor (IVV)

Dentro de los principales productos exportados, un fuerte incremento tuvo el alambre de cobre refinado que acumuló US\$ 68 millones, lo cual muestra un incremento de 164,9%. Además de los productos de cobre, los salmones acumularon un valor de US\$ 49 millones, con un incremento del 38,4%, mientras el metanol que representa un monto de US\$ 36 millones se incrementó en un 4,1%. Productos como el cloruro de potasio (US\$ 16 millones), ferromolibdeno (US\$ 15 millones) y bolas y artículos similares para molienda de minerales (US\$ 14 millones) mostraron altos y sendos aumentos: 198,0%, 142,7% y 215,9%.

Los productos intermedios son los más importados desde Brasil involucrando el 77% del total de las importaciones, con un aumento total del 162,3%. El principal producto importado fue el petróleo que pasó de un 14% a un 48% en su grado de influencia en el monto total importado, lo cual implica una variación entre los periodos analizados de un 547,6% en monto y un 433,7%

en volumen. El monto atribuido al petróleo en el primer trimestre 2011 es de US\$ 695 millones lo que representa 1.071.106 toneladas. Por otra parte, la importación de bienes de consumo aumentó un 5,7%, y los bienes de capital disminuyeron un 3,1%.

Cuadro 2-34

PRINCIPALES PRODUCTOS IMPORTADOS DESDE BRASIL
enero-marzo 2011/2010
(millones de US\$, participación y variación anual, %)

SACH	Glosa	Monto (CIF)		Estructura (%)		Variación %
		2010	2011	2010	2011	2011/2010
27090010	Acetes crudos de petróleo o de mineral bituminoso con grado	43,2	410,4	5,6	28,1	850,3
27090020	Acetes crudos de petróleo con grados api superior o igual a 2:	64,1	284,1	8,3	19,5	343,5
87021091	Los demás vehículos para el transporte de 10 o mas personas	87,5	54,8	11,4	3,7	-37,5
87042351	Chasis cabinados de vehículos para el transporte de mercancías	12,1	20,8	1,6	1,4	72,2
2013000	Carne de bovinos deshuesada fresca o refrigerada.	13,5	19,7	1,8	1,4	46,2
87012020	Tractores de carretera para semiremóviles	16,3	19,7	2,1	1,3	20,9
72091700	Productos laminados planos de hierro o acero, sin alcar	4,4	18,3	0,6	1,3	314,1
87042271	Chasis cabinados de vehículos para el transporte de mercancías	11,1	14,5	1,5	1,0	29,7
72083900	Los demás productos laminados planos de hierro o acero sin:	8,0	14,4	1,0	1,0	81,2
39012000	Poliétileno de densidad superior o igual a 0,94, en forma prim	9,7	14,4	1,3	1,0	48,2
23099090	Las demás preparaciones de los tipos utilizados para la alimen	4,2	12,5	0,6	0,9	194,7
72085200	Los demás productos laminados planos de hierro o acero sin:	4,4	10,2	0,6	0,7	129,3
84749090	Las demás partes para máquinas y aparatos de clasificar, cribar,	4,4	8,9	0,6	0,6	102,6
85171200	Teléfonos celulares (móviles) y los de otras redes.	22,6	8,7	2,9	0,6	-61,4
72085100	Los demás productos laminados planos de hierro sin alcar de	9,3	8,4	1,2	0,6	-10,0
48025610	Papel y cartón de peso superior o igual a 40g/m2 pero inferior	3,7	8,1	0,5	0,6	120,3
30049010	Los demás medicamentos constituidos por productos mezcla	7,2	8,1	0,9	0,6	12,8
40112000	Neumáticos nuevos de caucho de los tipos utilizados en auto	6,6	8,0	0,9	0,5	21,1
72101200	Productos laminados de hierro sin alcar, de anchura superior	4,2	7,8	0,5	0,5	84,4
87032391	Automóviles de turismo, de cilindrada entre 1500 cm3 y 3000	6,6	7,4	0,9	0,5	13,6
72011000	Fundición en bruto sin alcar con un contenido de fosforo inf	0,0	7,3	0,0	0,5	-
40111000	Neumáticos nuevos de caucho de los tipos utilizados en auto	1,1	6,8	0,1	0,5	496,4
84295110	Cargadores frontales.	7,4	6,7	1,0	0,5	-9,4
84295210	Excavadoras, cuya superestructura pueda girar 360 grados.	4,0	5,7	0,5	0,4	44,0
39011020	Poliétileno de densidad inferior a 0,94, lineal, en forma primar	3,1	5,7	0,4	0,4	84,2
Total Principales Productos		358,8	991,4	46,7	67,9	176,3
Otros Productos		409,2	469,2	53,3	32,1	14,7
Total Importaciones		768,0	1.460,5	100,0	100,0	90,2

(*): Corresponden a los 25 productos con mayor monto importado del periodo enero - marzo 2011

Fuente: Departamento de Estudios, DIRECON (mayo 2011) sobre la base de declaraciones de ingreso.

Además de los aceites crudos de petróleo, que corresponden a la mayor importación y el mayor incremento respecto del primer trimestre 2010, otra importante importación corresponde a los demás vehículos de transporte de 10 o más personas, aunque su ingreso a Chile disminuyó un 37,5%. En tanto, la mayor disminución vino por el lado de los teléfonos celulares (-61,4%).

2.7.3 México

El FMI estimó un crecimiento anual del PIB de 4,6% para México en el año 2011, luego de una expansión anual de 5,5% en el año 2010. La economía ha mantenido su dinamismo a comienzos del año en curso. En el sector externo, el intercambio comercial de México sigue vitalizado, con exportaciones e importaciones que se han expandido a una tasa anual de 23% y 21%, respectivamente en el primer trimestre de 2011.

Cuadro 2-35

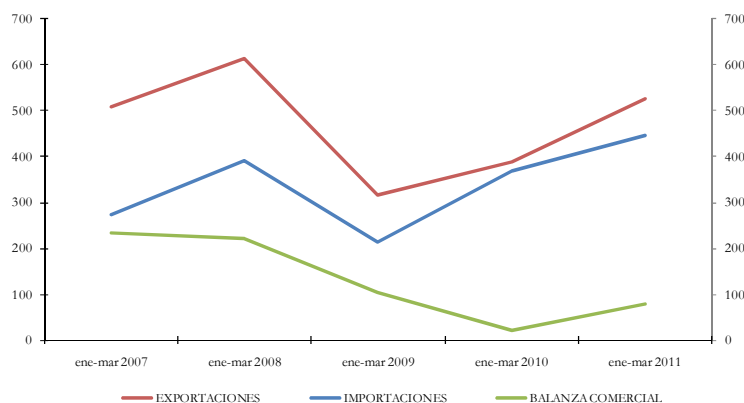
MÉXICO Y AMÉRICA LATINA: CRECIMIENTO DEL PRODUCTO INTERNO BRUTO 2010 Y PROYECCIONES PARA 2011

	2010 Q4	2010	2011
México	4,6	5,5	4,6
América Latina y el Caribe		6,1	4,7

Fuente: FMI y Banco Central de México

El intercambio comercial de Chile y México se expandió en un 28,4% en el primer trimestre de 2011, luego de exportaciones que fueron las que más crecieron acercándose a los niveles previos a la crisis (35,2%), mientras las importaciones presentan niveles superiores a los primeros trimestres de los últimos cuatro años, incrementándose en un 21%, acumulando US\$ 446 millones.

Gráfico 2-13
INTERCAMBIO Y BALANZA COMERCIAL CHILE-MÉXICO
 enero-marzo 2007-2011
 (millones de US\$)



Fuente: Departamento de Estudios, DIRECON (mayo 2011) sobre la base de cifras del Banco Central de Chile

Hasta el año 2009 la balanza comercial con México era superavitaria. Sin embargo, en el año 2010 éste fue deficitario. En el primer trimestre de 2011, el mayor incremento de las exportaciones por sobre las importaciones afectó positivamente el saldo de la Balanza Comercial con un superávit de US\$ 80 millones.

Cuadro 2-36
COMERCIO EXTERIOR DE CHILE Y MÉXICO
 enero-marzo 2011/2010
 (millones de US\$ y variación anual, %)

	Enero - Marzo		Variación anual
	2010	2011	
Total exportaciones (FOB)	388,5	525,2	35,2%
Total exportaciones cobre	124,1	139,5	12,4%
Total exportaciones celulosa*	4,7	5,5	16,1%
Total exportaciones sin cobre ni celulosa	259,6	380,3	46,5%
Fruta fresca	32,0	38,9	21,6%
Alimentos procesados sin salmón ni truchas	50,3	85,6	70,2%
Salmón y truchas	8,2	10,3	25,4%
Vino	6,4	7,6	19,7%
Forestal y muebles de la madera	38,3	62,5	63,4%
Total importaciones (CIF)	384,4	471,4	22,6%
Bienes intermedios	148,2	182,4	23,1%
Petróleo	0,0	0,0	-
Bienes de consumo	181,6	182,0	0,3%
Bienes de capital	41,1	78,1	90,1%
Saldo Balanza Comercial (FOB)	20,7	79,6	283,9%

Fuente: Departamento de Estudios, DIRECON, sobre la base de cifras del Banco Central de Chile.

* Incluye celulosa cruda y blanqueada

Las exportaciones totalizaron US\$ 525 millones, representando un 2,6% de los envíos totales chilenos en el primer trimestre de 2011. Un 26,6% de las exportaciones correspondió a cobre, con un alza anual de 12,4%, con montos exportados de US\$ 140 millones. Asimismo, el volumen en toneladas experimentó una contracción de 13,4%.

Por otro lado, los envíos de alimentos procesados exhibieron una participación de un 16,3%, con un crecimiento de 70,2% totalizando US\$ 86 millones, mientras que los productos forestales y muebles de madera se incrementaron un 63,4% sumando US\$ 62 millones y representando el 11,9% de los envíos totales a México.

Además de los productos relacionados con el cobre exportados a México¹⁹, entre los principales envíos figuran las demás maderas de coníferas que acumulan US\$ 18 millones lo que refleja un aumento de 103,5%. Así también, la madera de pino insigne alcanza los US\$ 18 millones con un incremento respecto del trimestre anterior de 53,7%.

¹⁹ Cobre para el afino, los demás desperdicios y desechos de cobre refinado y cátodos y secciones de cátodos de cobre refinado.

Cuadro 2-37

PRINCIPALES PRODUCTOS EXPORTADOS POR CHILE A MÉXICO
enero-marzo 2011/2010
(millones de US\$, participación y variación anual, %)

SACH	Glosa	Monto (FOB)		Estructura (%)		Variación %
		2010	2011	2010	2011	2011/2010
74020010	Cobre para el afino.	73,3	101,0	18,8	18,9	37,8
74040019	Los demás desperdicios y desechos de cobre refinado.	39,9	77,3	10,2	14,5	93,9
74031100	Cátodos y secciones de cátodos de cobre refinado.	46,8	38,2	12,0	7,1	-18,4
44123910	Las demás maderas de coníferas	8,9	18,1	2,3	3,4	103,5
44071012	Madera de pino insigne simplemente aserrada.	11,7	17,9	3,0	3,4	53,7
21069020	Preparaciones compuestas no alcohólicas para la fabricación de	14,3	16,5	3,7	3,1	15,7
4069010	Gouda y del tipo gouda.	8,3	12,3	2,1	2,3	48,6
8061030	Uva, variedad red globe, fresca.	9,4	10,1	2,4	1,9	7,7
7032000	Ajos, frescos o refrigerados.	8,1	9,8	2,1	1,8	20,4
48109210	Cartulinas.	6,2	8,6	1,6	1,6	38,6
44071013	Madera de pino insigne cepillada	5,1	8,0	1,3	1,5	56,3
26139090	Los demás minerales de molibdeno y sus concentrados.	0,0	7,8	0,0	1,5	-
44119310	Tableros de fibra de madera	3,9	7,6	1,0	1,4	93,8
8061010	Uva, variedad thompson seedless (sultanina), fresca.	5,7	7,6	1,5	1,4	33,0
2071411	Pechuga de gallo o gallina, deshuesada, congelada.	6,2	7,4	1,6	1,4	21,0
20087011	Duraznos (melocotones) preparados o conservados al natura	2,5	7,2	0,6	1,4	192,6
2072710	Pechugas de pavo (gallipavo), congeladas.	0,7	6,1	0,2	1,1	834,3
31059020	Abonos minerales o químicos con los 3 elementos fertilizante	8,1	5,5	2,1	1,0	-31,2
3042941	Filetes de salmones del pacífico	1,7	5,1	0,4	1,0	191,4
8093020	Duraznos (melocotones), frescos.	4,0	5,0	1,0	0,9	25,8
31059010	Nitrato sodio potásico (salitre).	1,6	4,9	0,4	0,9	199,8
40111000	Neumáticos nuevos de caucho de los tipos utilizados en auto	3,7	4,3	1,0	0,8	14,3
44111400	Tableros de fibra de densidad media (llamados « mdf »), de es	1,0	3,9	0,3	0,7	289,7
8094010	Ciruelas frescas.	2,9	3,8	0,8	0,7	29,7
22042127	Mezclas de vinos tintos, en recipientes con capacidad inferior o	3,6	3,8	0,9	0,7	5,4
Total Principales Productos		277,6	398,0	71,1	74,4	43,4
Otros Productos		113,1	136,8	28,9	25,6	21,0
Total Exportaciones		390,6	534,8	100,0	100,0	36,9

(*): Corresponden a los 25 productos con mayor monto exportado del periodo enero - marzo 2011

Fuente: Departamento de Estudios, DIRECON (mayo 2011) sobre la base de declaraciones de salida con Informe de Variación de Valor (IVV)

Las principales importaciones desde México corresponden a bienes intermedios y bienes de consumo, ambos sumando US\$ 182 millones, si bien los bienes intermedios representan el mayor incremento equivalente a 23,1% comparando ambos tipos de bienes. Por su parte, los bienes de capital representan la mayor variación respecto del trimestre anterior en bienes importados: 90,1%, acumulando US\$ 78 millones.

México representa el 2,9% de las importaciones totales chilenas. Los principales productos importados corresponden a teléfonos celulares que acumulan US\$ 43 millones, aunque registran una caída del 31,4%. Le siguen los automóviles que crecieron en su internación en un 5,4% sumando US\$ 39 millones. Son otro tipo de vehículos motorizados los que se posicionan entre los productos más importados y que registran un notorio incremento en los montos de importación: corresponde a las camionetas con motor de embolo y los tractores de carretera que suman US\$ 15 y 14 millones respectivamente, registrando un aumento del 105,3% y 103,7% cada uno para los periodos comparados.

Cuadro 2-38

PRINCIPALES PRODUCTOS IMPORTADOS DESDE MÉXICO
enero-marzo 2011/2010
(millones de US\$, participación y variación anual, %)

SACH	Glosa	Monto (CIF)		Estructura (%)		Variación %
		2010	2011	2010	2011	2011/2010
85171200	Teléfonos celulares (móviles) y los de otras redes.	62,1	42,6	16,8	9,6	-31,4
87032391	Automóviles de turismo, de cilindrada entre 1500 cm3 y 3000	36,8	38,7	9,9	8,8	5,4
26139010	Minerales de molibdeno concentrados, sin tostar.	33,5	31,8	9,0	7,2	-5,1
85287220	Los demás aparatos receptores de televisión en colores, de crist	36,2	26,1	9,8	5,9	-28,0
87043121	Camionetas con motor de embolo (piston), de encendido po	7,1	14,6	1,9	3,3	105,3
87012020	Tractores de carretera para semirremolques	7,1	14,5	1,9	3,3	103,7
31031030	Superfosfatos triples.	7,9	13,7	2,1	3,1	72,4
84715000	Unidades de proceso, excepto las de las subpartidas 8471.41 u	4,0	11,1	1,1	2,5	178,0
33051000	Champúes.	5,2	8,9	1,4	2,0	72,2
69089013	Baldosas de gres, incluso de forma distinta de la cuadrada o re	6,8	8,5	1,8	1,9	25,0
84714990	Las demás máquinas automáticas para tratamiento o procesan	1,3	8,3	0,3	1,9	555,0
28070000	Acido sulfúrico; oleum.	0,0	6,3	0,0	1,4	92.203,8
22030000	Cerveza de malta.	3,7	5,9	1,0	1,3	58,2
39076000	Poli(tereftalato de etileno), en forma primaria.	1,8	5,5	0,5	1,3	214,2
30049010	Los demás medicamentos constituidos por productos mezcla	3,8	5,5	1,0	1,2	43,5
85287230	Los demás aparatos receptores de televisión en colores, de plas	4,7	5,0	1,3	1,1	7,0
87042360	Los demás chasis cabinados, de peso total con carga máxima s	1,3	4,9	0,3	1,1	282,0
48030010	Papel de tipo utilizado para papel higiénico.	0,0	4,9	0,0	1,1	-
82121010	Máquinas de afeitar desechables.	2,6	4,7	0,7	1,1	77,9
84181019	Las demás combinaciones de refrigerador y congelador, de con	3,3	4,0	0,9	0,9	20,5
85235200	Tarjetas inteligentes («smart cards»).	2,8	3,1	0,8	0,7	10,0
87042121	Camionetas con capacidad de carga útil superior a 500 kilos	0,0	2,8	0,0	0,6	-
72104900	Los demás productos de hierro cincados de otro modo, excep	7,3	2,6	2,0	0,6	-63,7
72023000	Ferro-silico-manganeso.	0,9	2,6	0,2	0,6	192,4
76129000	Los demás depósitos, barriles, tambores, bidones, botes, cajas	2,5	2,6	0,7	0,6	3,0
Total Principales Productos		242,7	279,2	65,4	63,1	15,0
Otros Productos		128,2	163,4	34,6	36,9	27,5
Total Importaciones		370,8	442,6	100,0	100,0	19,3

(*): Corresponden a los 25 productos con mayor monto importado del periodo enero - marzo 2011

Fuente: Departamento de Estudios, DIRECON (mayo 2011) sobre la base de declaraciones de ingreso.