



**MINISTERIO DE RELACIONES EXTERIORES  
DIRECCIÓN GENERAL DE RELACIONES  
ECONÓMICAS INTERNACIONALES  
DEPARTAMENTO DE ESTUDIOS**

**COMERCIO EXTERIOR DE CHILE  
SEGUNDO TRIMESTRE 2011  
JAPÓN, COREA DEL SUR, INDIA,  
ARGENTINA, BRASIL Y MÉXICO**

**AGOSTO 2011**

---

Este documento fue elaborado por el Departamento de Estudios  
de la Dirección General de Relaciones Económicas Internacionales  
del Ministerio de Relaciones Exteriores de Chile.

Asesor: Alejandro Gutiérrez A.  
Asistentes: Patricia Ortega S., Patricia Rodríguez C., Álvaro de la Barra C. Cristóbal Tabilo V.

Cualquier reproducción del presente documento, parcial o completa,  
debe citar expresamente la fuente señalada.

---

## INDICE

<b>1</b>	<b>RELACIÓN BILATERAL CON JAPÓN, COREA DEL SUR, INDIA, ARGENTINA, BRASIL Y MÉXICO.....</b>	<b>5</b>
1.1	JAPÓN.....	5
1.2	COREA DEL SUR.....	8
1.3	INDIA.....	10
1.4	COMERCIO EXTERIOR DE CHILE Y AMÉRICA LATINA.....	14
1.4.1	<i>Argentina</i> .....	16
1.4.2	<i>Brasil</i> .....	19
1.4.3	<i>México</i> .....	21



# **RELACIÓN BILATERAL CON JAPÓN, COREA DEL SUR, INDIA, ARGENTINA, BRASIL Y MÉXICO**



## 1 RELACIÓN BILATERAL CON JAPÓN, COREA DEL SUR, INDIA, ARGENTINA, BRASIL Y MÉXICO

### 1.1 Japón

Japón está en recesión desde el primer trimestre de 2011. El decrecimiento de un 1,0% anual registrado por Japón, durante el segundo trimestre de 2011, evidencia la desaceleración económica, lo que responde al debilitamiento de la demanda interna. Para el año 2011, se prevé un crecimiento entre 0,6% y -0,7%. El Banco de Japón estimó en abril de 2011 una media de 0,6% para el año fiscal 2011, mientras que la proyección del FMI le asigna una reducción de -0,7% para el año 2011<sup>1</sup>. Se debe tener en cuenta que el terremoto de marzo de 2011 también tuvo un efecto negativo en la actividad económica (estimada entre un 3,3% y un 5,5% del PIB de acuerdo a fuentes oficiales)<sup>2</sup>. Las perspectivas a futuro son de una efectiva recuperación, estimando el Banco de Japón un 2,9% de crecimiento del PIB para el año fiscal 2012, en línea con el FMI que pronostica un crecimiento similar.

Cuadro 1-1

#### JAPÓN Y PAÍSES DESARROLLADOS: CRECIMIENTO DEL PRODUCTO INTERNO BRUTO RECIENTE Y PROYECCIONES PARA EL 2011

	Reciente	2010	2011
Japón	(-1,0) q2	4,0	-0,7
Países desarrollados	-	3,0	2,2

Fuente: Departamento de Estudios, DIRECON en base a Bank of Japan, FMI (actualización, junio 2011) y Economist Intelligence Unit. (The Economist, Aug. 26, 2011)

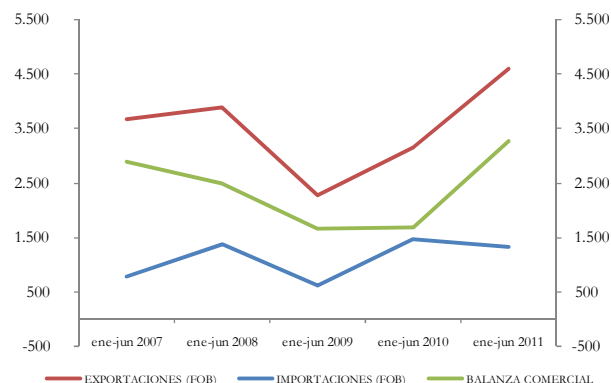
A pesar de la recesión experimentada por Japón, ya en el segundo trimestre del año se observa un crecimiento de las importaciones, las que se expanden en un 2,2% en ese período. En los trimestres anteriores las importaciones habían caído en 0,7% (cuarto trimestre de 2010) y 0,8% (primer trimestre de 2011).<sup>3</sup>

<sup>1</sup> Bank of Japan(2011)“Outlook for economic activity and prices”, April, 2011 en <http://www.boj.or.jp/en/mopo/outlook/gor1104b.pdf>

<sup>2</sup> OECD(2011) “Japan economic outlook following the 11March 2011 earthquake”. OECD, 21/April/2011

<sup>3</sup> Bank of Japan (2011) “Monthly Report f Recent Economic and Financial Developments. August 2011”, August 8,2011, en [http://www.boj.or.jp/0BED2FD4-E4C1-4E54-8194-A033B058CF67/FinalDownload/DownloadId-725BBCD30965EF32C2886FFC078F1E84/0BED2FD4-E4C1-4E54-8194-A033B058CF67/en/mopo/gp\\_2011/gp1108b.pdf](http://www.boj.or.jp/0BED2FD4-E4C1-4E54-8194-A033B058CF67/FinalDownload/DownloadId-725BBCD30965EF32C2886FFC078F1E84/0BED2FD4-E4C1-4E54-8194-A033B058CF67/en/mopo/gp_2011/gp1108b.pdf)

Gráfico 1-1  
INTERCAMBIO Y BALANZA COMERCIAL CHILE-JAPÓN  
enero-junio 2007-2011  
(millones de US\$)



Fuente: Departamento de Estudios, DIRECON, sobre la base de datos del Banco Central de Chile.

El intercambio comercial de Chile con Japón totalizó US\$ 6.016 millones, en el primer semestre de 2011, incrementándose en un 27,3%, respecto del año 2010, similar al crecimiento del comercio exterior total de Chile (28,5%). Tal dinamismo prácticamente mantuvo la participación de Japón en el comercio de Chile, pasando de un 8,0%, en enero-junio 2010, a un 7,9% en el mismo período de 2011, lo que lo mantiene como el tercer socio comercial de Chile, después de China y Estados Unidos.

El aporte de Japón fue de un 20,2% del superávit comercial total de los países con superávit positivo en el primer semestre del año 2011, siendo el primer país en cuanto a superávit, seguido por China, Holanda e Italia. Así, el superávit comercial chileno de los países con superávit<sup>4</sup> alcanzó a US\$ 15.990 millones, mientras que con Japón llegó a US\$ 3.224 millones en igual período<sup>5</sup>.

Las exportaciones chilenas a Japón totalizaron US\$ 4.568 millones, creciendo en un 44,6% anual en enero-junio de 2011, superior a las exportaciones al mundo

<sup>4</sup> El ranking de los países con superávit y déficit incluye a los 56 socios comerciales clasificados por el Banco Central en su página web, con el saldo medido en términos FOB.

<sup>5</sup> Ver sección sobre “Evolución del saldo de la balanza comercial” en (DIRECON 2011) Informe de Comercio Exterior 2º Trimestre 2011.

(26,0%). Las exportaciones hacia Japón representaron un 11,1% del total de las exportaciones chilenas, superior al 9,6% obtenido el primer semestre de 2010. Japón es el tercer destino de las exportaciones chilenas, seguido de China y Estados Unidos.

Como la mayor parte de los países del Asia, Japón tiene una alta concentración en las exportaciones de cobre. En el primer trimestre del año en curso, las exportaciones de cobre alcanzaron a un valor de US\$ 2.903 millones, con una participación de un 63,6% del total de las exportaciones a ese mercado y un 13,1% de las exportaciones chilenas de cobre en el período.

**Cuadro 1-2**  
**COMERCIO EXTERIOR DE CHILE Y JAPÓN**  
enero-junio 2011/2010  
(millones de US\$ y variación anual, %)

	enero - junio		Variación anual
	2010	2011	
<b>Total exportaciones (FOB)</b>	<b>3.159,5</b>	<b>4.567,9</b>	<b>44,6%</b>
Total exportaciones de cobre	2.050,8	2.902,6	41,5%
Total exportaciones de celulosa*	19	33	69,5%
<b>Total exportaciones sin cobre ni celulosa(*)</b>	<b>1.089,4</b>	<b>1.632,6</b>	<b>49,9%</b>
Fruta fresca	20	23	14,0%
Alimentos procesados sin salmón ni truchas	185	232	25,6%
Salmón y truchas	416	579	39,4%
Vino	40	48	18,2%
Forestal y muebles de la madera	151	239	58,1%
<b>Total importaciones (CIF)</b>	<b>1.565,0</b>	<b>1.447,6</b>	<b>-7,5%</b>
Bienes intermedios	623	494	-20,7%
Petróleo	0	0	-
Bienes de consumo	417	361	-13,6%
Bienes de capital	312	326	4,3%
<b>Saldo Balanza Comercial (FOB)</b>	<b>1.696,3</b>	<b>3.223,5</b>	<b>90,0%</b>

Fuente: Departamento de Estudios, DIRECON, sobre la base de datos del Banco Central de Chile.

\* Incluye celulosa cruda y blanqueada

La expansión registrada en los envíos cupríferos hacia Japón responde principalmente a incrementos en el precio, debido a que los volúmenes se redujeron ligeramente. El volumen exportado de minerales de cobre y sus concentrados alcanzó a las 964 miles de toneladas, esto es se redujeron en un 3,4% en relación al mismo período del año 2011.

La exportación de salmón del pacífico se posiciona como el principal envío no cobre realizado a Japón, exportación no tradicional de Chile que totalizó envíos por US\$ 252 millones en el primer semestre de 2011, con un aumento anual de

un 50,3% en un contexto de recuperación de la producción chilena de salmón, post crisis derivada de la situación del virus ISA. De igual forma, dentro de las principales exportaciones no cobre destaca los alimentos procesados (excluido el salmón y trucha), que alcanzaron a US \$ 232 millones en el período con un crecimiento de 25,6% anual.

Los veinticinco principales productos exportados a Japón en el período alcanzaron US\$ 4.301 millones y constituyeron un 94% de las exportaciones a ese mercado, siendo los tres principales los minerales de cobre y sus concentrados con un 52,6%, salmones del pacífico, descabezados y eviscerados (hg), congelados con un 10,7%, y filetes de truchas con un 4%. Los principales productos no cobre crecen en el caso de Japón (46,3%) más que el cobre en el período considerado.

**Cuadro 1-3**  
**PRINCIPALES PRODUCTOS EXPORTADOS A JAPÓN**  
enero-junio 2011/2010  
(millones de US\$, participación y variación anual, %)

SACH	Glosa	Monto (FOB)		Estructura (%)		Variación % 2011/2010
		2010	2011	2010	2011	
26030000	Minerales de cobre y sus concentrados.	1.960,6	2.395,6	61,7	52,6	22,2
74031100	Cátodos y secciones de cátodos de cobre refinado.	110,3	489,6	3,5	10,7	343,8
3031920	Salmones del pacífico, descabezados y eviscerados (dhp), conge	167,8	252,1	5,3	5,5	50,3
26131010	Minerales de molibdeno tostados, concentrados.	133,6	186,6	4,2	4,1	39,6
3042950	Filetes de truchas (salmo trutta, oncorhynchus mykiss, oncorhy	137,8	181,5	4,3	4,0	31,7
44012211	Maderas en plaquitas o en partículas de eucaliptus globulus.	79,6	134,5	2,5	3,0	69,0
3032120	Truchas descabezadas y evisceradas (dhp), congeladas, excepto l	75,6	108,5	2,4	2,4	43,5
26011210	Minerales de hierro y sus concentrados, pellets, aglomerados.	37,7	94,9	1,2	2,1	151,7
2032930	Las demás carnes de la especie porcina deshuesada.	61,1	89,4	1,9	2,0	46,4
26011110	Minerales de hierro y sus concentrados, finos, sin aglomerar.	10,6	53,7	0,3	1,2	405,1
44012212	Maderas en plaquitas o en partículas de eucaliptus nitens.	43,8	51,6	1,4	1,1	17,7
26209920	Cenizas y residuos (excepto de siderurgia) que contengan princí	0,0	42,2	0,0	0,9	-
44071012	Madera de pino insigne simplemente aserrada.	16,3	37,4	0,5	0,8	129,9
72027000	Ferromolibdeno.	19,6	30,0	0,6	0,7	53,4
28369100	Carbonato de litio.	23,9	24,1	0,8	0,5	0,8
47032100	Pasta química de madera semiblanqueada o blanqueada, de ca	9,3	22,3	0,3	0,5	139,3
3054913	Filetes de truchas (salmo trutta, oncorhynchus mykiss, oncorhy	8,2	17,3	0,3	0,4	112,3
23012013	Harina de pescado con un contenido de proteínas superior al 6%	28,7	14,3	0,9	0,3	-50,0
3079961	Lenguas (gónadas) de erizo de mar (toxechinus albus), congelac	3,8	12,9	0,1	0,3	242,4
22042121	Vino Cabernet Sauvignon, con denominación de origen, en reci	12,4	12,9	0,4	0,3	3,8
3032190	Las demás truchas (salmo trutta, oncorhynchus mykiss, oncorh	10,9	11,6	0,3	0,3	6,6
26161000	Minerales de plata y sus concentrados.	0,0	10,1	0,0	0,2	-
23012012	Harina de pescado con un contenido de proteínas superior o ig	16,9	9,8	0,5	0,2	-41,9
3031990	Los demás salmones del pacífico, congelados, excepto los hígad	8,4	9,8	0,3	0,2	16,6
47032910	Pasta química de madera semiblanqueada o blanqueada, de euc	9,0	8,6	0,3	0,2	-3,8
<b>Total Principales Productos</b>		<b>2.985,8</b>	<b>4.301,4</b>	<b>94,0</b>	<b>94,4</b>	<b>44,1</b>
Otros Productos		189,4	255,6	6,0	5,6	35,0
<b>Total Exportaciones</b>		<b>3.175,2</b>	<b>4.557,0</b>	<b>100,0</b>	<b>100,0</b>	<b>43,5</b>

(\*): Corresponden a los 25 productos con mayor monto exportado del período enero –junio de 2011.

Fuente: Departamento de Estudios, DIRECON (agosto 2011) sobre la base de declaraciones de salida con Informe de Variación de Valor (IVV)

El mayor nivel de actividad de la demanda interna de Chile, así como el incremento de la inversión ha generado crecimiento en las importaciones totales desde Chile, pero no de origen japonés. En efecto, las importaciones se redujeron un 7,5%, alcanzado US \$ 1.448 millones en el primer semestre de 2011. De esta manera, la participación de las importaciones japonesas se redujo desde un 5,9% del total de las importaciones en enero-junio de 2010 a un 4,1% de las mismas en el período correspondiente del año 2011. Japón es el quinto país de origen de las importaciones de Chile.

Por otra parte, por composición, la importación de bienes de consumo e intermedios se redujo en el primer semestre de 2011 en un 20,7% y en un 13,6%, respectivamente, en relación al mismo período del año 2010. Asimismo, las compras de bienes de capital, totalizaron US\$ 326 millones, con un alza anual de 4,3%.

Los 25 principales productos importados desde Japón alcanzan un valor de US \$ 946 millones en el primer semestre de 2011, un 15,7% inferior a las del año anterior. Concentran un 71,7% del total de las importaciones, siendo menos concentradas que las exportaciones. Los tres principales productos de importación son Automóviles de turismo, de cilindrada entre 1500 cm<sup>3</sup> y 3000 cm<sup>3</sup>, Aceites combustibles destilados (gasoil, diesel oil) y combustibles para motores a reacción. El primer producto crece en un 0,9%, mientras que los otros dos se reducen en un 49,4% y 32,0%, respectivamente, en el período. Las importaciones de automóviles de turismo, de cilindrada entre 1500 cm<sup>3</sup> y 3000 cm<sup>3</sup> alcanzaron a US \$ 225 millones en el primer semestre de 2011 y comprenden un 16% del total de las importaciones desde Japón.

**Cuadro 1-4**  
**PRINCIPALES PRODUCTOS IMPORTADOS DESDE JAPÓN**  
**enero-junio 2011/2010**  
**(millones de US\$, participación y variación anual, %)**

SACH	Glosa	Monto (CIF)		Estructura (%)		Variación % 2011/2010
		2010	2011	2010	2011	
87032391	Automóviles de turismo, de cilindrada superior a 1500 cm <sup>3</sup> per	222,8	224,8	14,2	15,5	0,9
27101940	Acites combustibles destilados (gasoil, diesel oil).	439,3	222,5	28,1	15,4	-49,4
27101930	Combustibles para motores a reacción.	72,1	49,1	4,6	3,4	-32,0
87032291	Automóviles de turismo, de cilindrada superior a 1000 cm <sup>3</sup> per	73,7	46,2	4,7	3,2	-37,3
28070000	Ácido sulfúrico; oleum.	34,7	39,7	2,2	2,7	14,5
87042121	Camionetas con capacidad de carga útil superior a 500 kilos, pen	54,7	38,5	3,5	2,7	-29,6
87032491	Automóviles de turismo, de cilindrada superior a 3000 cm <sup>3</sup> .	45,3	35,3	2,9	2,4	-22,1
73218200	Los demás aparatos no eléctricos, calderas para hogar, braseros y	27,7	35,2	1,8	2,4	27,2
84295210	Excavadoras, cuya superestructura pueda girar 360 grados.	20,3	35,0	1,3	2,4	72,6
40119400	Los demás neumáticos, con altos relieves en forma de tam, áng	0,3	27,1	0,0	1,9	10.140,8
87042271	Chasis cabinados de vehículos para el transporte de mercancías,	25,1	26,6	1,6	1,8	5,9
27101910	Gasolina para aviación.	0,0	23,0	0,0	1,6	-
87041090	Los demás volquetes automotores concebidos para utilizarlos t	3,8	22,7	0,2	1,6	504,0
40116910	Los demás neumáticos, con altos relieves en forma de tam, áng	31,7	17,7	2,0	1,2	-44,3
84291110	Topadoras frontales (bulldozers), de oruga.	22,2	17,4	1,4	1,2	-21,5
84295110	Cargadores frontales.	11,4	13,7	0,7	0,9	19,5
84272014	Carretillas autopropulsadas, montacargas de carga frontal y unic	2,6	12,7	0,2	0,9	390,1
72254000	Los demás productos, simplemente laminados en caliente, sin	5,6	12,2	0,4	0,8	119,7
84295190	Las demás cargadoras y palas cargadoras de carga frontal, excepto	8,6	9,4	0,5	0,6	9,7
40112000	Neumáticos nuevos de caucho de los tipos utilizados en autob	6,3	9,2	0,4	0,6	47,5
84439910	Cartuchos de toner o tinta, con cabezal impresor incorporado, r	4,3	6,8	0,3	0,5	58,8
87021091	Los demás vehículos para el transporte de 10 o mas personas, i	1,1	6,2	0,1	0,4	458,9
87042351	Chasis cabinados de vehículos para el transporte de mercancías,	3,7	5,8	0,2	0,4	55,5
84272016	Carretillas autopropulsadas, montacargas de carga frontal y unic	3,2	4,8	0,2	0,3	49,0
85258020	Cámaras fotográficas digitales.	2,2	4,8	0,1	0,3	114,6
<b>Total Principales Productos</b>		<b>1.122,6</b>	<b>946,4</b>	<b>71,7</b>	<b>65,4</b>	<b>-15,7</b>
Otros Productos		442,4	501,2	28,3	34,6	13,3
<b>Total Importaciones</b>		<b>1.565,0</b>	<b>1.447,6</b>	<b>100,0</b>	<b>100,0</b>	<b>-7,5</b>

(\*): Corresponden a los 25 productos con mayor monto importado del período enero - junio 2011

Fuente: Departamento de Estudios, DIRECON (agosto 2011) sobre la base de declaraciones de ingreso.

Los menores montos comprados de aceites combustibles, una de las principales importaciones realizadas desde Japón, explican un parte significativa de la caída experimentada por las importaciones. En efecto, el monto importado de otros combustibles desde Japón se redujo desde US \$ 439,3 millones en el primer semestre de 2010 a solo US \$ 225,5 millones en el mismo período del 2010. Esta caída se observa en las menores internaciones de bienes intermedios.

## 1.2 Corea del Sur

Con una estimación de crecimiento de 4,6% para el año 2011, Corea del Sur sigue predominando en la economía mundial, luego de un 2010 con un crecimiento superior al promedio de los países de la OECD. La recuperación económica del año 2010 y la continuidad en el aumento en la demanda interna y el sector externo en el año 2011, ha permitido mantener el ritmo de expansión en el intercambio comercial de la economía. En efecto, a julio se evidencia una expansión anual de 25% en el intercambio comercial de bienes.

**Cuadro 1-5**  
**COREA DEL SUR Y OECD**  
**CRECIMIENTO DEL PRODUCTO INTERNO BRUTO 2010**  
**Y PROYECCIONES PARA 2011**

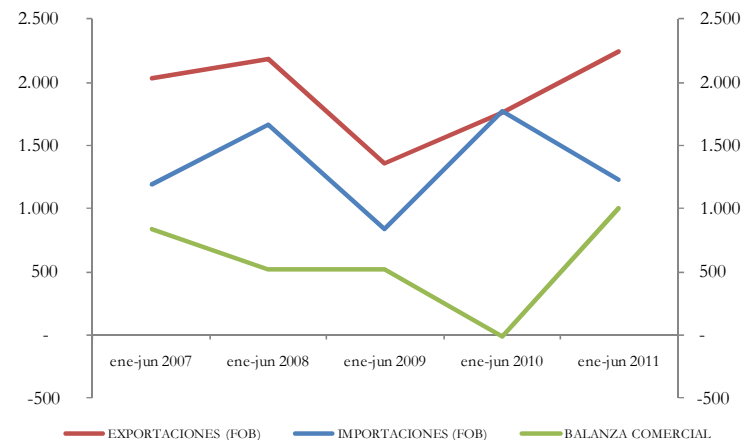
	2011 Q1	2010	2011 p
Corea del Sur	4,2	6,2	4,6
OECD	2,4	3,0	2,3

Fuente: FMI, (Actualización, Junio 2011), OECD (Economic Outlook 89 Database) y Banco Central de Corea del Sur.

Corea del Sur sigue manteniendo una participación importante del comercio exterior chileno acumulado a junio, siendo el quinto socio comercial de Chile, representando un 4,7% del intercambio total chileno con el mundo. Sin embargo lo anterior, en el período enero-junio de 2011, el intercambio comercial de bienes de Chile con Corea del Sur experimentó una caída de un 1,6% anual. Dicho resultado se explica fundamentalmente por la contracción anual de 28,6% en las importaciones desde dicho destino. Dado lo anterior, se fortaleció el saldo de la Balanza Comercial con dicho socio en este período.

Cabe señalar que a pesar que las exportaciones ya habían superado los niveles pre crisis del año 2008, las compras desde Corea fueron inferiores a lo experimentado en el primer semestre de dicho año.

**Gráfico 1-2**  
**INTERCAMBIO COMERCIAL CHILE-COREA DEL SUR**  
**enero-junio 2007-2011**  
**(millones de dólares FOB)**



Fuente: Departamento de Estudios, DIRECON, sobre la base de datos del Banco Central de Chile.

Sin embargo lo anterior, se mantiene el ritmo de expansión en las ventas externas hacia Corea. En efecto, en el primer semestre de 2011, se evidencia una expansión anual de 27,5% con envíos que totalizaron US\$ 2.237 millones, obediendo mayormente al dinamismo en los envíos de cobre, con una expansión anual de un 27,6%, y envíos por US\$ 1.679 millones, sector que representó un 75% de las exportaciones totales hacia Corea del Sur. El crecimiento se debe fundamentalmente a un fenómeno de precio del cobre, ya que en términos de volumen, el cobre experimentó una expansión anual de sólo un 1% en el primer semestre. De esta manera, la Balanza Comercial excluyendo el cobre y el petróleo y gas natural arrojó un saldo deficitario de US\$ 1.366 millones.

Destaca el dinamismo en los envíos no mineros y de celulosa, con un crecimiento anual de 46,8% y envíos por US\$ 352 millones. Dicha expansión se explica mayormente por el sector industrial, en los envíos de salmón y truchas, así como los productos del área forestal y muebles de la madera, con una expansión de 260,6% y 92,3%, respectivamente. En términos de monto exportado, destacan los alimentos procesados, excluyendo el salmón y truchas, con envíos por US\$ 108 millones y los envíos desde el sector frutícola (fruta fresca), los que representaron un 31% y 23%, respectivamente, del total exportado de este grupo de productos distinto de la minería y la celulosa.



**Cuadro 1-6**  
**COMERCIO EXTERIOR DE CHILE CON COREA DEL SUR**  
enero-junio 2010-2011  
(millones de dólares)

	enero - junio		Variación
	2010	2011	anual
<b>Total exportaciones (FOB)</b>	<b>1.754,1</b>	<b>2.236,6</b>	<b>27,5%</b>
Total exportaciones de cobre	1.316,2	1.679,2	27,6%
Total exportaciones de celulosa*	121,8	130,9	7,5%
<b>Total exportaciones no cobre ni celulosa(*)</b>	<b>316,1</b>	<b>426,5</b>	<b>34,9%</b>
Fruta fresca	66,1	80,6	22,0%
Alimentos procesados sin salmón ni truchas	88,3	107,8	22,1%
Salmón y truchas	8,7	31,5	260,6%
Vino	12,3	15,8	27,8%
Forestal y muebles de la madera	17,0	32,8	93,2%
<b>Total importaciones (CIF)</b>	<b>1.886,3</b>	<b>1.347,2</b>	<b>-28,6%</b>
Bienes intermedios	891,4	452,1	-49,3%
Petróleo	0,0	0,0	-
Bienes de consumo	493,4	526,1	6,6%
Bienes de capital	423,0	284,2	-32,8%
<b>Saldo Balanza Comercial (FOB)</b>	<b>-13,2</b>	<b>996,1</b>	<b>7629,6%</b>

Fuente: Departamento de Estudios, DIRECON, sobre la base de cifras del Banco Central de Chile.

\* Incluye celulosa cruda y blanqueada

En el análisis por producto, los cuatro principales exportados corresponden a cobre y derivados<sup>6</sup>. En quinto lugar aparece la pasta química de madera de eucaliptus con un aumento de 2,2% totalizando US\$ 62 millones. Más atrás en el sector frutícola figura la uva, variedad Thompson, con un incremento de 59,1%, cuyos montos totalizaron US\$ 30 millones. En el sector forestal aparecen las ventas de madera de pino insigne por US\$ 26 millones con un crecimiento anual de 74,1%. Cabe destacar el fuerte dinamismo de la jibia entre los principales 25 productos exportados con exportaciones por US\$ 10 millones.

<sup>6</sup> Cátodos y secciones de cátodos de cobre refinado, minerales de cobre y sus concentrados, cobre para el afino y los demás cobres refinados en bruto.

**Cuadro 1-7**  
**PRINCIPALES PRODUCTOS EXPORTADOS POR CHILE**  
A COREA DEL SUR  
enero-junio 2010-2011  
(millones de dólares FOB y porcentajes)

SACH	Glosa	Monto (FOB)		Estructura (%)		Variación %
		2010	2011	2010	2011	2011/2010
74031100	Cátodos y secciones de cátodos de cobre refinado.	928,4	965,2	52,2	43,0	4,0
26030000	Minerales de cobre y sus concentrados.	354,8	491,1	19,9	21,9	38,4
74020010	Cobre para el afino.	-	145,7	-	6,5	-
74031900	Los demás cobres refinados, en bruto.	62,7	93,7	3,5	4,2	49,3
47032910	Pasta química de madera semiblanqueada o blanqueada, de euc.	60,8	62,2	3,4	2,8	2,4
47032100	Pasta química de madera semiblanqueada o blanqueada, de a	49,5	58,0	2,8	2,6	17,1
26209920	Cenizas y residuos (excepto de siderurgia) que contengan prin	13,7	36,9	0,8	1,6	169,1
8061010	Uva, variedad thompson seedless (sultana), fresca.	18,7	29,7	1,1	1,3	59,1
44071012	Madera de pino insigne simplemente aserrada.	14,7	25,6	0,8	1,1	74,1
2032920	Toño entreverado de panza (panceta).	34,9	24,8	2,0	1,1	-29,0
28369100	Carbonato de litio.	18,0	21,3	1,0	1,0	18,6
26139010	Minerales de molibdeno concentrados, sin tostar.	18,2	20,1	1,0	0,9	-
8061030	Uva, variedad red globe, fresca.	20,2	18,7	1,1	0,8	-7,2
8061050	Uva, variedad crimson seedless, fresca.	14,1	18,3	0,8	0,8	29,6
3032220	Salmones del atlántico (salmo salar) y del danubio (hucho hu	5,1	18,2	0,3	0,8	255,2
74040019	Los demás desperdicios y desechos de cobre refinado.	2,1	17,0	0,1	0,8	704,1
26080000	Minerales de cinc y sus concentrados.	16,7	15,6	0,9	0,7	-6,9
2032930	Las demás carnes de la especie porcina deshuesada.	10,2	11,7	0,6	0,5	14,7
26131010	Minerales de molibdeno tostados, concentrados.	20,2	11,6	1,1	0,5	-42,6
47031100	Pasta química de madera cruda, de coníferas.	10,0	10,9	0,6	0,5	9,4
28276020	Yoduro de potasio.	7,6	10,4	0,4	0,5	37,8
3079999	Las demás jibias, excepto las congeladas.	0,6	10,0	0,0	0,4	1.669,5
22042121	Vino Cabernet Sauvignon, con denominación de origen, en rec	4,7	6,3	0,3	0,3	35,0
23012013	Harina de pescado con un contenido de proteínas superior al 6	11,2	6,2	0,6	0,3	-44,9
2032990	Las demás carnes de porcino, congeladas.	3,6	5,9	0,2	0,3	65,0
<b>Total Principales Productos</b>		<b>1.700,5</b>	<b>2.135,0</b>	<b>95,6</b>	<b>95,1</b>	<b>25,6</b>
Otros Productos		77,9	108,9	4,4	4,9	39,9
<b>Total Exportaciones</b>		<b>1.778,4</b>	<b>2.243,9</b>	<b>100,0</b>	<b>100,0</b>	<b>26,2</b>

(\*): Corresponden a los 25 productos con mayor monto exportado del periodo enero – junio de 2011.

Fuente: Departamento de Estudios, DIRECON (agosto 2011) sobre la base de declaraciones de salida con Informe de Variación de Valor (IVV)

En el período, la caída de las importaciones fue explicada por los bienes intermedios y los bienes de capital, con una contracción anual de un 49,3% y 32,8%, respectivamente. Por su parte, en términos de monto, los bienes de consumo fueron la principal categoría importada con compras por US\$ 526 millones y un crecimiento anual de 6,6% durante el primer semestre.

Respecto de los principales productos importados, destacan los automóviles (de cilindrada entre 1.500 y 3.000 cm<sup>3</sup>) con compras por US\$ 273 millones, los cuales se incrementaron en un 28,2%. Estos productos tuvieron una participación de 20,3% del total importado durante el primer semestre. Le siguen los automóviles de cilindrada entre 1.000 y 1.500 cm<sup>3</sup> con un incremento de 36,6% contabilizando US\$ 131 millones. En tercer lugar, cabe señalar la contracción en las compras de aceites combustibles destilados que suman US\$ 72 millones, pero con la mayor

caída entre los principales productos importados del 88,8%. Por su parte, la importación de calderas aumentó un 62,9% sumando US\$ 65 millones.

**Cuadro 1-8**  
**PRINCIPALES PRODUCTOS IMPORTADOS POR CHILE**  
**DESDE COREA DEL SUR**  
**enero-junio 2010-2011**  
**(millones de dólares CIF y porcentajes)**

SACH	Glosa	Monto (CIF)		Estructura (%)		Variación %
		2010	2011	2010	2011	2011/2010
87032391	Automóviles de turismo, de cilindrada superior a 1500 cm <sup>3</sup> pero inf	212,8	272,8	11,3	20,3	28,2
87032291	Automóviles de turismo, de cilindrada superior a 1000 cm <sup>3</sup> pero inf	95,7	130,8	5,1	9,7	36,6
27101940	Aceites combustibles destilados (gasoil, diesel oil).	637,9	71,5	33,8	5,3	-88,8
84021190	Las demás calderas acuotubulares con una producción de vapor sup	39,6	64,5	2,1	4,8	62,9
87033291	Automóviles de turismo con motor de embolo (piston), de encendid	40,0	55,8	2,1	4,1	39,4
87042121	Camionetas con capacidad de carga útil superior a 500 kilos, pero in	36,8	54,0	1,9	4,0	46,9
27101930	Combustibles para motores a reacción.	59,7	45,1	3,2	3,3	-24,5
85171200	Teléfonos celulares (móviles) y los de otras redes.	32,2	43,4	1,7	3,2	34,8
87032191	Automóviles de turismo, de cilindrada inferior o igual a 1000 cm <sup>3</sup> .	20,8	31,3	1,1	2,3	50,0
39012000	Poliétileno de densidad superior o igual a 0,94, en forma primaria.	15,7	29,3	0,8	2,2	87,2
28070000	Acido sulfúrico; oleum.	18,7	27,5	1,0	2,0	46,6
25231000	Cementos sin pulverizar («clinker»).	7,6	24,1	0,4	1,8	216,8
72107000	Productos laminados de hierro o acero sin alea, de anchura superior	16,8	16,0	0,9	1,2	-5,1
87033390	Los demás vehículos con motor de embolo (piston), de encendido p	14,9	16,0	0,8	1,2	7,5
87021019	Los demás vehículos automóviles para transporte de diez o mas pers	13,0	14,2	0,7	1,1	9,5
39076000	Poli(tereftalato de etileno), en forma primaria.	14,9	12,6	0,8	0,9	-15,0
84295210	Excavadoras, cuya superestructura pueda girar 360 grados.	9,3	12,4	0,5	0,9	32,8
72106100	Productos laminados de hierro o acero sin alea, de anchura superior	11,0	11,9	0,6	0,9	8,1
72104900	Los demás productos de hierro cincados de otro modo, excepto ond	5,1	9,9	0,3	0,7	95,1
87042271	Chasis cabinados de vehículos para el transporte de mercancías, con	4,3	9,3	0,2	0,7	116,7
85071010	Acumuladores eléctricos, de plomo de los tipos utilizados para arran	10,6	8,9	0,6	0,7	-15,7
55032000	Fibras sintéticas discontinuas, sin cardar, peinar ni transformar de ot	4,7	8,5	0,2	0,6	82,4
40112000	Neumáticos nuevos de caucho de los tipos utilizados en autobuses y	5,6	8,0	0,3	0,6	43,6
87042161	Chasis cabinados de vehículos para el transporte de mercancías, con	2,5	7,8	0,1	0,6	216,1
39011020	Poliétileno de densidad inferior a 0,94, lineal, en forma primaria.	4,5	7,8	0,2	0,6	72,5
<b>Total Principales Productos</b>		<b>1.334,5</b>	<b>993,1</b>	<b>70,7</b>	<b>73,7</b>	<b>-25,6</b>
Otros Productos		551,8	354,0	29,3	26,3	-35,8
<b>Total Importaciones</b>		<b>1.886,3</b>	<b>1.347,2</b>	<b>100,0</b>	<b>100,0</b>	<b>-28,6</b>

(\*): Corresponden a los 25 productos con mayor monto importado del periodo enero - junio 2011

Fuente: Departamento de Estudios, DIRECON (agosto 2011) sobre la base de declaraciones de ingreso.

### 1.3 India

El crecimiento de un 7,8% anual registrado en el PIB por India, durante el primer trimestre de 2011, fue inferior al del trimestre anterior que ascendió a 8,3%<sup>7</sup>. Este obedeció principalmente a la fortaleza de la demanda interna y el incremento en las exportaciones<sup>8</sup>. Se observa una cierta desaceleración en la economía india, que van a significar una tasa en el orden del 8% para el presente año, dos puntos por debajo del obtenido el año 2010. En efecto, ese año el PIB creció un 10,4%, la mayor cifra mundial, reafirmado el dinamismo de su economía<sup>9</sup>.

**Cuadro 1-9**

**INDIA: CRECIMIENTO DEL PRODUCTO INTERNO BRUTO 2010 Y PROYECCIONES PARA 2011**

	2011 Q1	2010	2011
India	7,8	10,4	7,8-8,2
Asia reciente industrialización	-	8,4	5,1
<b>Mundo</b>		<b>5,1</b>	<b>4,3</b>

Fuente: Departamento de Estudios, DIRECON, sobre la base de Reserve Bank of India, FMI y The Economist.

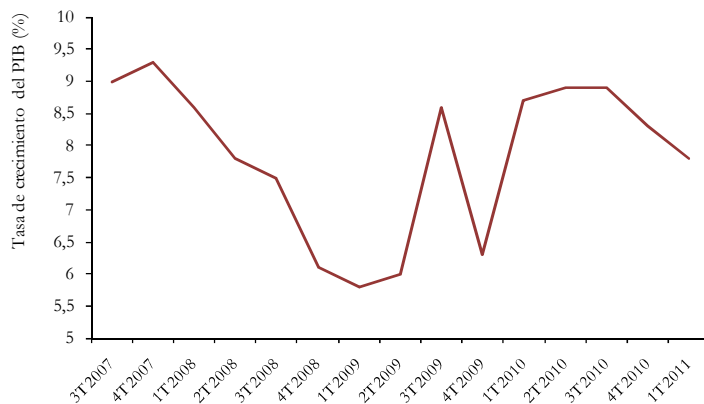
<sup>7</sup> Central Statistical Office, Ministry of Statistics and Programme Implementation, Government of India (2011) "Press Note on Revised Estimates of Annual National Income, 2010-11 and the Quarterly estimates of Gross Domestic Product, 2010-11", 31 May 2011.

<sup>8</sup> En Reserve Bank of India (2011) "Macroeconomic and Monetary Developments First Quarter Review 2011-12", Mumbai, July ,25 2011 en <http://rbidocs.rbi.org.in/rdocs/Publications/PDFs/07MD250711M.pdf>

<sup>9</sup> Cifras de crecimiento de 2010 del FMI (julio 2011).

**Gráfico 1-3**

**INDIA: TASA DE CRECIMIENTO ANUAL DEL PIB TRIMESTRAL  
tercer trimestre 2007 a primer trimestre 2011**



Fuente: Departamento de Estudios, DIRECON, sobre la base de cifras del Ministry of Statistics and Programme Implementation (India).

Las previsiones del Banco de Reserva de la India de julio de 2011 señalan un crecimiento del PIB en un 7,92% para el año fiscal 2011/12 y las más recientes (febrero 2011-junio 2011) de agencias internacionales, académicas y empresariales sitúan el crecimiento del PIB entre un 8,0%-9,2% en 2011/12<sup>10</sup>, ligeramente inferiores a las estimaciones previa. Para el 2011, el Banco Mundial<sup>11</sup> muestra a la India como una de las líderes en crecimiento internacional, con una expansión prevista de 8,2%, duplicando al crecimiento mundial, pero menor a la de febrero de 2011, que alcanzaba a 9%.

Por otro lado, la participación de India en las exportaciones chilenas llegó a 2,5% en el primer semestre del año 2011, superior al 2,1% del año anterior. Este monto supera las exportaciones de US \$ 100 millones mensuales y es el doble de la cifra de hace cuatro años, ubicándose en el 8º destino de las exportaciones totales de Chile, por encima del 9º lugar del año anterior. Nuestro país exporta a la India más que a México, Argentina, Alemania ó España y un poco menos que a Italia.

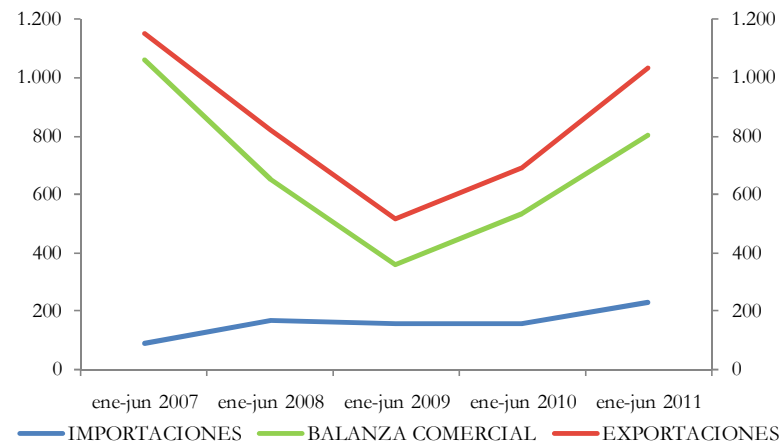
<sup>10</sup> En Reserve Bank of India (2011) "Macroeconomic and Monetary Developments First Quarter Review 2011-12", Mumbai, July ,25 2011 en <http://rbidocs.rbi.org.in/rdocs/Publications/PDFs/07MD250711M.pdf>

<sup>11</sup> World Bank(2011) a junio.

Las exportaciones chilenas a India llegaron a US\$ 1.031 millones y aumentaron en un 49,6%, en el período enero-junio de 2011, cifra superior al crecimiento de las exportaciones chilenas al mundo (26,0%) en igual período. Sin embargo, estas aún no alcanzan el nivel récord que tuvieron en el primer semestre del año 2007, en que llegaron a US\$ 1.151 millones, pero superan la de todos los otros años de la serie. Este incremento responde principalmente a aumentos en el valor de las exportaciones de cobre, ya que un 93% de las exportaciones a la India están constituidas por este mineral. Las exportaciones de cobre a India aumentaron en un 49,8%, frente a una expansión de 55,8% de las exportaciones industriales y de 42,6% de las exportaciones agrícolas en el mismo período.

**Gráfico 1-4**

**INTERCAMBIO Y BALANZA COMERCIAL CHILE-INDIA  
enero-junio 2007-2011  
(millones de US\$, FOB)**



Fuente: Departamento de Estudios, DIRECON, (agosto 2011) sobre la base de cifras del Banco Central de Chile

**Cuadro 1-10**  
**COMERCIO EXTERIOR DE CHILE E INDIA**  
**enero-junio 2011/2010**  
**(millones de US\$ y variación anual, %)**

	enero - junio		Variación anual
	2010	2011	
<b>Total exportaciones (FOB)</b>	<b>688,7</b>	<b>1.030,5</b>	<b>49,6%</b>
Total exportaciones de cobre	638	956,1	49,8%
Total exportaciones de celulosa*	9,2	19,3	109,3%
<b>Total exportaciones sin cobre ni celulosa(*)</b>	<b>41,1</b>	<b>55,1</b>	<b>34,1%</b>
Fruta fresca	16,3	21,3	30,7%
Alimentos procesados sin salmón ni truchas	0,6	2,2	265,6%
Salmón y truchas	0,0	0,0	-
Vino	0,3	0,4	40,3%
Forestal y muebles de la madera	0,2	0,2	-17,2%
<b>Total importaciones (CIF)</b>	<b>169,9</b>	<b>247,1</b>	<b>45,5%</b>
Bienes intermedios	75,9	95,6	26,1%
Petróleo	0,0	0,0	-
Bienes de consumo	55,8	93,2	67,0%
Bienes de capital	18,0	36,6	103,5%
<b>Saldo Balanza Comercial (FOB)</b>	<b>533,9</b>	<b>802,5</b>	<b>50,3%</b>

Fuente: Departamento de Estudios, DIRECON, sobre la base de cifras del Banco Central de Chile.

\* Incluye celulosa cruda y blanqueada

En el primer semestre de 2011, las exportaciones no cobre a la India alcanzaron a US \$ 74,4 millones. El promedio de las exportaciones chilenas no cobre crecieron en un 30,4%, mientras que a India crecieron un 47,9%. Por ello, la participación de India en las exportaciones no cobre de Chile aumentó a un 0,39%, mayor a la del 2010 de 0,34%. En el sector no minero ni celulosa, las exportaciones aumentaron, principalmente alimentos procesados sin salmón ni truchas, que crecieron en un 265,6%.

Los 25 principales productos exportados a India constituyen, en el primer semestre del año 2011, un 99,6% de las exportaciones a ese mercado, siendo los tres principales los minerales de cobre y sus concentrados (93,0%), yodo (1,7%) y pasta química de madera (coníferas, 1,5%), lo que indica la concentración de las exportaciones en cobre.

La perspectiva del mercado indio para las exportaciones chilenas está muy ligada al cobre. Las tendencias de la construcción y de la industria manufacturera india, vinculadas al consumo de cobre son a un menor crecimiento en el 2011 (entre 7,8% y 8,2% de acuerdo a las estimaciones más recientes). Sin embargo, esto es claramente un crecimiento elevado en términos comparativos internacionales.

Las importaciones desde India aumentaron en un 45,5% en enero-junio del año 2011, cifra superior al crecimiento promedio de las importaciones chilenas que

crecieron en un 31,4%. La participación de las importaciones desde India creció en el período, llegando a 0,7% del total de las importaciones chilenas.

El aporte de India al superávit comercial de Chile en el primer semestre de 2011 fue de 5,0% del total de los países con superávit, debido al mayor contenido exportador de India en relación al comercio exterior chileno con el resto del mundo. El superávit comercial chileno alcanzó US \$ 8.324 millones, mientras que con India llegó a US \$ 802 millones<sup>12</sup> en dicho período.

**Cuadro 1-11**  
**PRINCIPALES PRODUCTOS EXPORTADOS A INDIA**  
**enero-junio 2011/2010**  
**(millones de US\$, participación y variación anual, %)**

SACH	Glosa	Monto (FOB)		Estructura (%)		Variación % 2011/2010
		2010	2011	2010	2011	
26030000	Minerales de cobre y sus concentrados.	632,1	958,0	92,9	93,0	51,6
28012000	Yodo.	13,7	18,0	2,0	1,7	31,6
47032100	Pasta química de madera semiblanqueada o blanqueada, de co	3,9	15,6	0,6	1,5	301,4
8081010	Manzana, variedad richared delicius, fresca.	6,1	7,2	0,9	0,7	18,3
8081070	Manzana, variedad red chief, fresca.	3,8	4,0	0,6	0,4	3,7
8081030	Manzana, variedad red starking, fresca.	2,5	3,0	0,4	0,3	21,1
26131010	Minerales de molibdeno tostados, concentrados.	0,0	2,5	0,0	0,2	-
47032910	Pasta química de madera semiblanqueada o blanqueada, de euc	5,3	2,2	0,8	0,2	-58,5
8081090	Las demás manzanas frescas.	0,7	2,1	0,1	0,2	194,9
28252000	Oxido e hidróxido de litio.	1,8	1,7	0,3	0,2	-4,1
48010010	Papel prensa en bobinas.	0,5	1,7	0,1	0,2	225,1
47031100	Pasta química de madera cruda, de coníferas.	0,0	1,5	0,0	0,1	-
21069090	Las demás preparaciones alimenticias no expresadas ni comprar	0,0	1,3	0,0	0,1	-
12099160	Semillas de coliflor.	0,7	1,2	0,1	0,1	77,7
8061030	Uva, variedad red globe, fresca.	0,6	1,1	0,1	0,1	82,3
8081020	Manzana, variedad royal gala, fresca.	0,3	1,0	0,0	0,1	270,7
28342110	Nitrato de potasio, con un contenido (nitrato de potasio) infer	0,9	0,9	0,1	0,1	1,4
12099190	Las demás semillas de hortalizas (incluye ají, betarraga, espinaca	0,3	0,8	0,0	0,1	156,4
84462100	Telares de motor para tejidos de andadura superior a 30 cm, de le	0,0	0,6	0,0	0,1	-
23012012	Harina de pescado con un contenido de proteínas superior o ig	0,5	0,5	0,1	0,1	10,3
8105000	Kiwis frescos.	0,1	0,4	0,0	0,0	490,0
38089299	Los demás fungicidas, excepto los que contengan bromometan	0,1	0,4	0,0	0,0	312,8
28369100	Carbonato de litio.	0,1	0,4	0,0	0,0	300,1
8094010	Ciruelas frescas.	0,1	0,3	0,0	0,0	384,1
29021900	Los demás hidrocarburos cíclicos, alicíclicos o alicíclicos.	0,8	0,3	0,1	0,0	-66,4
<b>Total Principales Productos</b>		<b>674,8</b>	<b>1.026,6</b>	<b>99,2</b>	<b>99,6</b>	<b>52,1</b>
Otros Productos		5,7	4,0	0,8	0,4	-30,3
<b>Total Exportaciones</b>		<b>680,4</b>	<b>1.030,6</b>	<b>100,0</b>	<b>100,0</b>	<b>51,5</b>

(\*): Corresponden a los 25 productos con mayor monto exportado del periodo enero - marzo 2011

Fuente: Departamento de Estudios, DIRECON, (agosto 2011) sobre la base de declaraciones de salida con Informe de Variación de Valor (IVV)

La expansión registrada en los envíos cupríferos hacia India responde a incrementos en el precio internacional del cobre, ya que los envíos físicos se

<sup>12</sup> El ranking de los países con superávit y déficit incluye a 56 socios comerciales clasificados por el Banco Central en su página web, con el saldo medido en términos fob.



#### 1.4 Comercio Exterior de Chile y América Latina

América Latina finalizó el año 2010 con un crecimiento de 6,1% y el FMI estima una expansión del PIB de 4,6% para el año 2011, corrigiendo a la baja su previa estimación en una décima de punto porcentual. Para el año 2012, el organismo espera un alza anual de 4,1%. Si bien se proyecta que América Latina se verá fortalecida por la exportación de materias primas y la demanda interna, el ritmo de crecimiento será más austero debido al endurecimiento de las políticas para enfrentar el riesgo de inflación.

En el primer semestre 2011, las exportaciones hacia América Latina crecieron en un 25,7%, totalizando US\$ 7.094 millones. El principal destino corresponde a Brasil con envíos por US\$ 2.304 millones y una expansión anual de 19%, siguiendo México con US\$ 1.023 millones y Perú con US\$ 921 millones. En el análisis por bloque, continúa liderando MERCOSUR con exportaciones por US\$ 3.280 millones y un crecimiento anual de 22%, seguido por la Comunidad Andina, con una expansión de 33,8%, alcanzando los US\$ 2.255 millones. También, los envíos hacia Centro América fueron dinámicos en el primer semestre.

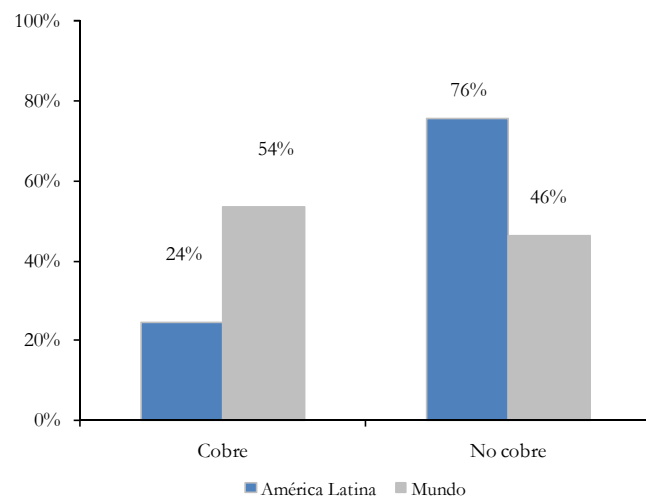
**Cuadro 1-13**  
**EXPORTACIONES CHILENAS CON ACUERDOS**  
**HACIA AMÉRICA LATINA**  
**enero-junio 2011/2010**  
**(millones de dólares FOB y variación, %)**

	Exportaciones totales			Exportaciones no cobre		
			Tasa de crec. %			Tasa de crec. %
	2010	2011	2011 / 2010	2010	2011	2011 / 2010
<b>México</b>	866,3	1.023,1	18,1%	624,9	736,3	17,8%
<b>Centro América</b>	<b>170,1</b>	<b>228,7</b>	<b>34,5%</b>	<b>170,1</b>	<b>228,7</b>	<b>34,5%</b>
Costa Rica	98,4	130,8	32,9%	98,4	130,8	32,9%
El Salvador	17,1	28,8	68,8%	17,1	28,8	68,8%
Guatemala	29,3	46,0	57,0%	29,3	46,0	57,0%
Honduras	18,9	15,6	-17,2%	18,9	15,6	-17,2%
Nicaragua	6,4	7,4	16,5%	6,4	7,4	16,5%
<b>Comunidad Andina</b>	<b>1.684,5</b>	<b>2.254,6</b>	<b>33,8%</b>	<b>1.644,0</b>	<b>2.176,4</b>	<b>32,4%</b>
Bolivia	477,9	615,5	28,8%	477,9	615,4	28,8%
Colombia	311,6	437,0	40,2%	293,9	409,8	39,4%
Ecuador	221,1	281,2	27,2%	221,1	281,2	27,2%
Perú	673,9	921,0	36,7%	651,1	870,0	33,6%
<b>Mercosur</b>	<b>2.687,0</b>	<b>3.279,5</b>	<b>22,0%</b>	<b>1.516,5</b>	<b>1.928,8</b>	<b>27,2%</b>
Argentina	446,3	550,0	23,2%	412,9	497,2	20,4%
Brasil	1.937,0	2.304,3	19,0%	799,9	1.018,1	27,3%
Paraguay	233,4	322,7	38,3%	233,4	311,0	33,3%
Uruguay	70,3	102,5	45,8%	70,3	102,5	45,8%
<b>Venezuela</b>	<b>213,8</b>	<b>282,0</b>	<b>31,9%</b>	<b>194,1</b>	<b>266,5</b>	<b>37,3%</b>
<b>Cuba</b>	<b>19,9</b>	<b>25,8</b>	<b>29,5%</b>	<b>19,9</b>	<b>25,8</b>	<b>29,5%</b>
<b>Exportaciones hacia América Latina</b>	<b>5.641,7</b>	<b>7.093,7</b>	<b>25,7%</b>	<b>4.169,5</b>	<b>5.362,7</b>	<b>28,6%</b>
<b>Total Exportaciones de Chile</b>	<b>32.772,7</b>	<b>41.308,0</b>	<b>26,0%</b>	<b>14.700,2</b>	<b>19.171,0</b>	<b>30,4%</b>

Fuente: Departamento de Estudios, DIRECON, sobre la base de las cifras del Banco Central de Chile.

Los envíos estuvieron compuestos en un 24% por cobre, cuya exportación creció un 18%, mientras las exportaciones no cobre totalizaron US\$ 5.363 millones con un crecimiento anual de 28,6%.

**Cuadro 1-14**  
**COMPOSICIÓN DE EXPORTACIONES CHILENAS**  
**HACIA AMÉRICA LATINA Y AL MUNDO**  
**enero-junio de 2011 (%)**



Fuente: Departamento de Estudios, DIRECON, sobre la base de las cifras del Banco Central de Chile.

El principal destino del cobre chileno entre los países latinoamericanos es Brasil con un crecimiento del 13%, concentrando un 74% de los envíos totales hacia América Latina, así como un 95% en el MERCOSUR. Otro importante destino del cobre chileno es México, que acumula el 17% del total de los envíos de cobre a Latinoamérica, con un incremento anual del 19%. La mayor expansión entre los semestres comparados se registra para Perú por 123,7%, con US\$ 51 millones.

Por destinos, lideran las exportaciones no cobre hacia la Comunidad Andina con montos enviados por US\$ 2.178 millones y un crecimiento anual de 32,4%, destacando los envíos hacia Perú y Bolivia. Según su participación en el primer semestre 2011, el principal destino de las exportaciones no cobre fue Brasil, seguido de Perú y luego México. Cabe señalar la contracción en los envíos totales hacia Honduras equivalente al 17,2%.

Por su parte, las importaciones desde América Latina aumentaron un 31,3% en los primeros seis meses del 2011, por un total de US\$ 9.774 millones. Las compras estuvieron compuestas en un 29% por petróleo y gas natural, cuya importación creció un 70%, mientras el resto de las importaciones totalizaron US\$ 6.928 millones con un alza anual de 20%.

Dentro de la región, destaca MERCOSUR con US\$ 5.579 millones, siendo el principal proveedor chileno aportando un 57% de las compras totales desde América Latina. Dentro del bloque destaca Brasil, que supera a Argentina como proveedor con US\$ 2.982 millones y una expansión anual de 49,9%. Argentina registró una contracción como origen de las importaciones chilenas en un 8,5%.

Las compras desde la Comunidad Andina registraron un fuerte dinamismo en el primer semestre 2011, con una expansión anual de 66,1%, concentrando US\$ 2.731 millones, destacando Colombia y Perú. Asimismo, las compras desde México ascendieron a US\$ 1.170 millones con un alza anual de 23,4%, que lo convierte en el tercer proveedor de Chile dentro del panorama latinoamericano.

**Cuadro 1-15**  
**IMPORTACIONES CHILENAS CON ACUERDOS**  
**DESDE AMÉRICA LATINA**  
**enero-junio 2011/2010**  
**(millones de dólares CIF y variación, %)**

	Importaciones totales			Importaciones sin petróleo ni gas natural		
	2010	2011	Tasa crec. % 2011 / 2010	2010	2011	Tasa crec. % 2010 / 2011
<b>México</b>	947,9	1.170,0	<b>23,4%</b>	947,9	1.170,0	<b>23,4%</b>
<b>Centro América</b>	<b>71,4</b>	<b>182,3</b>	<b>155,3%</b>	<b>71,4</b>	<b>182,3</b>	<b>155,3%</b>
Costa Rica	11,1	14,0	26,0%	11,1	14,0	26,0%
El Salvador	4,0	27,7	600,5%	4,0	27,7	600,5%
Guatemala	52,2	130,0	148,9%	52,2	130,0	148,9%
Honduras	1,8	4,9	170,7%	1,8	4,9	170,7%
Nicaragua	2,3	5,7	144,9%	2,3	5,7	144,9%
<b>Comunidad Andina</b>	<b>1.644,5</b>	<b>2.731,2</b>	<b>66,1%</b>	<b>1.045,4</b>	<b>1.536,8</b>	<b>47,0%</b>
Bolivia	38,9	80,2	106,3%	38,9	46,0	18,4%
Colombia	706,1	1.083,5	53,4%	382,2	544,3	42,4%
Ecuador	297,3	573,7	93,0%	113,2	132,8	17,4%
Perú	602,2	993,8	65,0%	511,2	813,7	59,2%
<b>Mercosur</b>	<b>4.707,8</b>	<b>5.578,6</b>	<b>18,5%</b>	<b>3.636,5</b>	<b>3.927,2</b>	<b>8,0%</b>
Argentina	2.381,5	2.178,5	-8,5%	1.742,7	1.918,6	10,1%
Brasil	1.989,0	2.982,3	49,9%	1.556,6	1.590,8	2,2%
Paraguay	267,3	341,3	27,7%	267,3	341,3	27,7%
Uruguay	69,9	76,5	9,4%	69,9	76,5	9,4%
<b>Venezuela</b>	<b>67,5</b>	<b>108,2</b>	<b>60,2%</b>	<b>67,5</b>	<b>108,2</b>	<b>60,2%</b>
<b>Cuba</b>	<b>2,3</b>	<b>3,1</b>	<b>35,5%</b>	<b>2,3</b>	<b>3,1</b>	<b>35,5%</b>
<b>Importaciones desde América Latina</b>	<b>7.441,4</b>	<b>9.773,5</b>	<b>31,3%</b>	<b>5.771,0</b>	<b>6.927,7</b>	<b>20,0%</b>
<b>Total Importaciones de Chile</b>	<b>26.632,7</b>	<b>35.007,6</b>	<b>31,4%</b>	<b>9.898,4</b>	<b>12.932,3</b>	<b>30,7%</b>

Fuente: Departamento de Estudios, DIRECON, sobre la base de las cifras del Banco Central de Chile.

Respecto a los recursos energéticos, lideran las compras desde el MERCOSUR por US\$ 1.651 millones en recursos energéticos con una expansión anual de 54,2%. Las internaciones crecieron desde Brasil en un 221,8%, país que concentra el 49% del origen del petróleo y gas natural que ingresa al país desde Latinoamérica. Mientras tanto, las compras desde Argentina disminuyeron en un 59,3%. En tanto, la importación desde la Comunidad Andina creció un 99,4% totalizando US\$ 1.194 millones.

**Cuadro 1-16**  
**IMPORTACIONES CHILENAS DE PETRÓLEO Y GAS NATURAL**  
**DESDE AMÉRICA LATINA**  
**enero-junio 2011/2010**  
**(millones de dólares CIF y variación, %)**

			Tasa crec. %	Participación (%)	
	2010	2011	2011 / 2010	2010	2011
<b>Comunidad Andina</b>	<b>599,1</b>	<b>1.194,4</b>	<b>99,4%</b>	<b>3,6%</b>	<b>5,4%</b>
Bolivia	-	34,2	-	-	0,2%
Colombia	324,0	539,2	66,5%	1,9%	2,4%
Ecuador	184,1	440,9	139,4%	1,1%	2,0%
Perú	91,0	180,1	97,9%	0,5%	0,8%
<b>MERCOSUR</b>	<b>1.071,3</b>	<b>1.651,4</b>	<b>54,2%</b>	<b>6,4%</b>	<b>7,5%</b>
Argentina	638,8	259,9	-59,3%	3,8%	1,2%
Brasil	432,5	1.391,5	221,8%	2,6%	6,3%
<b>Importaciones América Latina</b>	<b>1.670,4</b>	<b>2.845,8</b>	<b>70,4%</b>	<b>10,0%</b>	<b>12,9%</b>
<b>Total Importaciones de Chile</b>	<b>16.734,4</b>	<b>22.075,3</b>	<b>31,9%</b>	<b>100%</b>	<b>100%</b>

Fuente: Departamento de Estudios, DIRECON, sobre la base de las cifras del Banco Central de Chile.

El mayor crecimiento de las importaciones continúa situando a la balanza comercial de Chile con los países con acuerdo en América Latina con un déficit. Este se incrementó en un 61%, acumulando US\$ 2.160 millones. Lo anterior se explica por una profundización del déficit con países como México (US\$ 90 millones), Colombia (US\$ 579 millones) y Ecuador (US\$ 266 millones), pero se intensifica más aún por el cambio de tendencia en países donde el primer semestre 2010 se tenía un saldo positivo y que en la primera mitad del 2011 presentan saldos negativos. Tal es el caso de Perú que pasó de US\$ 90 millones a US\$ 48 millones, y en mayor medida Brasil que mutó de US\$ 60 millones a US\$ 538 millones.

#### 1.4.1 Argentina

En su reciente estimación de junio, el FMI sitúa en 6,0% el crecimiento del PIB para el año 2011, luego de la importante expansión anual de 9,2% en el año anterior, posterior a la crisis. La economía argentina se expandió un robusto 9,9% en el primer trimestre, respecto de igual trimestre del año anterior. La demanda interna ha estado creciendo explicado mayormente por el consumo y la inversión. En efecto, este último experimentó en el primer trimestre una variación de 19,5%.

**Cuadro 1-17**  
**ARGENTINA Y AMÉRICA LATINA:**  
**CRECIMIENTO DEL PRODUCTO INTERNO BRUTO 2010**  
**Y PROYECCIONES PARA 2011**

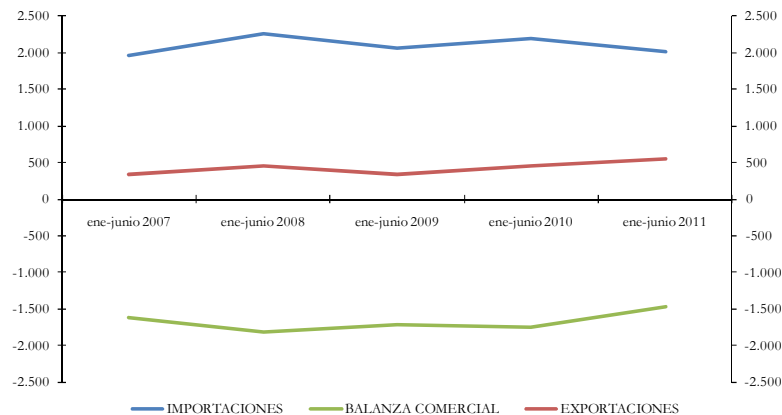
	2011 Q1	2010	2011 p
Argentina	9,9	9,2	6,0
América Latina y el Caribe		6,1	4,6

Fuente: FMI, Actualización World Economic Outlook, junio 2011 e INDEC.

De esta manera, se estima que la demanda interna y la mayor actividad han impulsado un aumento en las importaciones argentinas desde el mundo. En efecto, el comercio exterior de Argentina sigue dinámico, con una expansión anual de 25% y 38% en las exportaciones e importaciones de bienes, respectivamente, en el primer semestre.



**Gráfico 1-5**  
**INTERCAMBIO COMERCIAL CHILE-ARGENTINA**  
enero-junio 2007-2011  
(millones de dólares FOB)



Fuente: Departamento de Estudios, DIRECON, sobre la base de cifras del Banco Central de Chile.

Pese al dinamismo argentino, el intercambio entre Chile y Argentina tuvo una contracción anual de 3,5% durante el primer semestre 2011, debido a la disminución de las importaciones en 8,5% totalizando US\$ 2.179 millones, mientras las exportaciones, si bien crecieron un 23,2%, acumulan US\$ 550,0 millones.

La participación de Argentina como destino de las exportaciones chilenas, en el primer semestre de 2011, disminuyó de 1,4% a 1,3%, respecto del año anterior. En importaciones, el aumento relativo de las compras desde otros países, decrece la influencia de Argentina como país de origen de los productos importados desde un 8,8% a un 6,1%, ubicándose en el cuarto lugar, luego de EE.UU., China y Brasil.

**Cuadro 1-18**  
**COMERCIO EXTERIOR DE CHILE CON ARGENTINA**  
enero-junio 2010-2011  
(millones de dólares)

	Enero - Junio		Variación anual
	2010	2011	
<b>Total exportaciones (FOB)</b>	<b>446,3</b>	<b>550,0</b>	<b>23,2%</b>
Total exportaciones cobre	33,5	52,9	58,0%
Total exportaciones celulosa*	13,6	18,7	37,1%
<b>Total exportaciones sin cobre ni celulosa</b>	<b>399,3</b>	<b>478,5</b>	<b>19,8%</b>
Fruta fresca	10,7	11,6	8,7%
Alimentos procesados sin salmón ni truchas	34,8	19,3	-44,5%
Salmón y truchas	12,7	15,8	23,9%
Vino	14,9	4,0	-73,2%
Forestal y muebles de la madera	14,7	20,0	36,7%
<b>Total importaciones (CIF)</b>	<b>2.381,5</b>	<b>2.178,5</b>	<b>-8,5%</b>
Bienes intermedios	1.711,6	1.440,1	-15,9%
Petróleo	487,4	209,9	-56,9%
Bienes de consumo	599,8	638,0	6,4%
Bienes de capital	56,2	88,5	57,4%
<b>Saldo Balanza Comercial (FOB)</b>	<b>-1.750,7</b>	<b>-1.461,9</b>	<b>-16,5%</b>

Fuente: Departamento de Estudios, DIRECON, sobre la base de cifras del Banco Central de Chile.

\* Incluye celulosa cruda y blanqueada.

El mayor aumento de las exportaciones, respecto de las importaciones permitió reducir el déficit de la balanza comercial en un 16,5%. Descontando el cobre, petróleo y gas natural del cálculo, aumenta el déficit en un 6,9%.

El 87% de los envíos a Argentina corresponden a productos excluyendo cobre y celulosa y se expandieron en un 19,8%, totalizando US\$ 479 millones, lo cual refleja la variedad de las exportaciones hacia el país trasandino. Las exportaciones de cobre, que se expandieron un 58,0%, representan el 9,6% del total de envíos. Los productos industriales continúan liderando las exportaciones a Argentina, tales como productos químicos básicos y preparados, petróleo y derivados, caucho y plástico, los cuales se incrementaron un 13,1%. A continuación, los envíos forestales y muebles de madera crecieron un 36,7%. Una caída de 44,5% registraron los alimentos procesados (sin salmón y truchas), bajando de US\$ 34,8 millones a US\$ 19,3 millones. Los vinos, por su parte, cayeron un 73,2% entre los primeros semestres 2010-2011, principalmente por la contracción en un 82% de los envíos de los demás vinos tintos.

El producto más exportado corresponde a los cátodos y secciones de cobre refinado que tuvo un incremento del 54%. A continuación, los demás papeles para acanalar que aumentan en un 161%, aumentando su protagonismo entre los 25 productos más exportados, los cuales reflejaron expansiones anuales que, en

promedio, constituyen un incremento del 52%. Además, representan un 40% de las exportaciones, ocho puntos más que en igual periodo del año 2010.

**Cuadro 1-19**  
**PRINCIPALES PRODUCTOS EXPORTADOS POR CHILE A ARGENTINA**  
**enero-junio 2010-2011**  
**(Cifras en millones de dólares FOB y porcentajes)**

SACH	Glosa	Monto (FOB)		Participación		Variación %
		2010	2011	2010	2011	2011/2010
74031100	Cátodos y secciones de cátodos de cobre refinado.	31,9	49,0	6,4	8,1	53,7
48051900	Los demás papeles para acanalar, , excepto semiquímico y papel paja	6,3	16,5	1,3	2,7	161,3
73261110	Bolas y artículos similares para molienda de minerales, forjadas o est	11,1	15,3	2,2	2,5	37,9
87084030	Cajas de cambio y sus partes para vehículos de la partida 87.03.	11,0	12,9	2,2	2,1	16,6
47032910	Pasta química de madera semiblanqueada o blanqueada, de eucalipt	8,0	11,9	1,6	2,0	49,6
3021221	Salmones del atlántico y salmones del danubio enteros.	8,9	11,9	1,8	2,0	33,5
48109210	Cartulinas.	7,2	11,2	1,4	1,8	54,1
48010010	Papel prensa en bobinas.	7,6	10,4	1,5	1,7	37,5
74081110	Alambres de cobre refinado, de sección transversal inferior o igual a	6,7	9,7	1,3	1,6	44,6
28342110	Nitrato de potasio, con un contenido (nitrato de potasio) inferior o	7,2	8,2	1,4	1,4	13,0
31023000	Nitrato de amonio, incluso en disolución acuosa.	5,2	7,9	1,0	1,3	53,6
76020000	Desperdicios y desechos de aluminio.	2,2	7,2	0,4	1,2	226,6
47032100	Pasta química de madera semiblanqueada o blanqueadas, de conifer	5,5	6,6	1,1	1,1	18,6
39011010	Poliétileno de densidad inferior a 0,94, de alta presión (convenciona	5,7	6,5	1,1	1,1	14,4
48052500	«estilinos» (de fichas recicladas), de peso superior a 150 g/m²	3,8	6,4	0,8	1,1	67,0
39172100	Tubos rígidos de polímeros de etileno.	2,5	6,2	0,5	1,0	148,5
24022000	Cigarrillos que contengan tabaco.	1,5	5,6	0,3	0,9	263,3
20029012	Purés y jugos de valor brin superior o igual a 30 pero inferior o igua	3,3	5,5	0,7	0,9	67,0
70109020	Botellas para bebidas de capacidad superior a 0.33 l. pero inferior o :	4,6	5,5	0,9	0,9	18,9
2032930	Las demás carnes de la especie porcina deshuesada.	4,5	5,2	0,9	0,9	15,2
72027000	Ferromolibdeno.	4,5	4,8	0,9	0,8	5,8
73089000	Las demás construcciones y sus partes, de fundición, hierro o acero;	2,8	4,3	0,6	0,7	51,7
39201010	Las demás placas, láminas, hojas y tiras, de plástico no celular y sin r	3,3	4,2	0,7	0,7	26,1
39031100	Poliestireno expandible, en forma primaria.	1,2	4,2	0,2	0,7	242,0
48191090	Las demás cajas de papel.	2,0	3,8	0,4	0,6	91,4
<b>Total Principales Productos</b>		<b>158,7</b>	<b>240,7</b>	<b>31,7</b>	<b>39,8</b>	<b>51,7</b>
Otros Productos		341,8	363,7	68,3	60,2	6,4
<b>Total Exportaciones</b>		<b>500,5</b>	<b>604,4</b>	<b>100,0</b>	<b>100,0</b>	<b>20,8</b>

(\*): Corresponden a los 25 productos con mayor monto exportado del periodo enero - junio 2011

Fuente: Departamento de Estudios, DIRECON (agosto 2011) sobre la base de declaraciones de salida.

Respecto de las importaciones, estas disminuyeron en total a raíz de la contracción de las compras de bienes intermedios, mayormente petróleo que reflejó una caída del 57%. La mayor proporción de productos argentinos que ingresan al país corresponden a bienes intermedios, representando un 66% del total, los cuales registraron una caída del 16%, influida por la contracción de la compra de petróleo que cayó un 57%, debido a la disminución del 68% en las entradas de volumen de petróleo.

El mayor aumento en las importaciones corresponde a los bienes de capital que aumentaron en un 57%, sumando US\$ 89 millones. Mientras, los bienes de

consumo también incrementaron su llegada en un 6% alcanzando los US\$ 638 millones.

En la lista de los principales productos importados continúa liderando el aceite crudo de petróleo y propano licuado aunque la compra de ambos productos disminuyó durante el primer semestre 2011 en un 57% y 7%, respectivamente. A continuación se sitúan las mezclas de aceites vegetales refinados que con una expansión anual del 44% suman US\$ 109 millones. Destaca el incremento de los demás sorgo de grano por 157% totalizando US\$ 79 millones.

**Cuadro 1-20**  
**PRINCIPALES PRODUCTOS IMPORTADOS DESDE ARGENTINA**  
**enero-junio 2010-2011**  
**(Cifras en millones de dólares CIF y porcentajes)**

SACH	Glosa	Monto (FOB)		Participación		Variación %
		2010	2011	2010	2011	2011/2010
27090010	Aceites crudos de petróleo o de mineral bituminoso con grados api :	483,5	207,3	20,3	9,5	-57,1
27111200	Propano licuado.	144,6	135,2	6,1	6,2	-6,5
15179020	Mezclas de aceites vegetales, refinados.	76,0	109,4	3,2	5,0	44,0
10070090	Los demás sorgo de grano	30,8	79,1	1,3	3,6	156,7
15179010	Mezclas de aceites vegetales, en bruto.	48,7	75,8	2,0	3,5	55,5
23099090	Las demás preparaciones de los tipos utilizados para la alimentación	78,5	60,0	3,3	2,8	-23,6
27111300	Butanos licuado.	71,6	54,8	3,0	2,5	-23,5
27112100	Gas natural en estado gaseoso.	151,6	51,3	6,4	2,4	-66,1
2013000	Came de bovinos deshuesada fresca o refrigerada.	29,1	46,5	1,2	2,1	59,9
12010090	Los demás porotos de soya	2,5	46,0	0,1	2,1	1750,8
76129000	Los demás depósitos, barriles, tambores, bidones, botes, cajas y recif	34,1	36,7	1,4	1,7	7,7
23091019	Los demás alimentos para perros o gatos en bolsa o sacos.	27,5	30,2	1,2	1,4	9,8
11042300	Granos de maíz, mondados, perlados, troceados o quebrantados.	18,1	28,9	0,8	1,3	59,9
34022020	Preparaciones de lavar (incluidas las preparaciones auxiliares para la	25,7	28,7	1,1	1,3	11,8
27111900	Los demás gas de petróleo y demás hidrocarburos.	22,9	24,7	1,0	1,1	7,9
48184020	Pañales para bebés.	23,5	20,8	1,0	1,0	-11,2
25221000	Cal viva.	15,3	20,5	0,6	0,9	33,4
87042121	Camionetas con capacidad de carga útil superior a 500 kilos, pero in	4,2	19,4	0,2	0,9	362,7
26139010	Minerales de molibdeno concentrados, sin tostar.	8,2	18,6	0,3	0,9	126,6
27101963	Aceites lubricantes terminados.	12,3	18,0	0,5	0,8	46,3
87084030	Cajas de cambio y sus partes para vehículos de la partida 87.03.	16,5	17,4	0,7	0,8	5,7
27160000	Energía eléctrica (partida discrecional).	20,1	16,1	0,8	0,7	-19,5
33072000	Desodorantes corporales y antitranspirantes.	12,3	15,9	0,5	0,7	29,0
76012000	Aleaciones de aluminio, en bruto.	11,2	15,5	0,5	0,7	37,9
23040030	«pellets».	11,0	14,6	0,5	0,7	32,4
<b>Total Principales Productos</b>		<b>1.379,8</b>	<b>1.191,4</b>	<b>57,9</b>	<b>54,7</b>	<b>-13,7</b>
Otros Productos		1.001,8	987,1	42,1	45,3	-1,5
<b>Total Importaciones</b>		<b>2.381,5</b>	<b>2.178,5</b>	<b>100,0</b>	<b>100,0</b>	<b>-8,5</b>

(\*): Corresponden a los 25 productos con mayor monto importado del periodo enero - junio 2011

Fuente: Departamento de Estudios, DIRECON (agosto 2011) sobre la base de declaraciones de ingreso.

### 1.4.2 Brasil

El FMI redujo su estimación de crecimiento del PIB para el año 2011 en cinco décimas de punto porcentuales para situarlo en 4,1%. Según el IBGE, en el primer trimestre del año, se evidencia una expansión anual de 4,2% en el PIB. Esto en línea con la normalización en la expansión económica luego del importante dinamismo del año 2010, el retiro de los estímulos fiscales y la normalización de la política monetaria, en un contexto de recientes turbulencias internacionales que han estado mermando las expectativas de los agentes económicos.

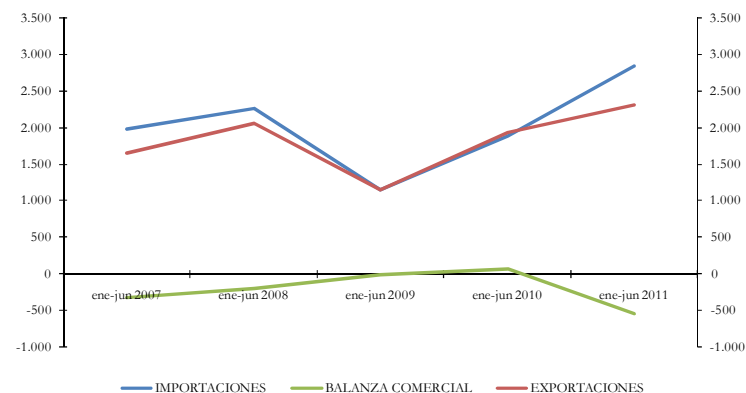
**Cuadro 1-21**  
**BRASIL Y AMÉRICA LATINA:**  
**CRECIMIENTO DEL PRODUCTO INTERNO BRUTO 2010**  
**Y PROYECCIONES PARA 2011**

	2011 Q1	2010	2011 p
Brasil	4,2	7,5	4,1
América Latina y el Caribe		6,1	4,6

Fuente: FMI, Actualización World Economic Outlook, junio 2011, e Instituto Brasileño de Geografía y Estadística, IBGE.

Sin embargo lo anterior, el comercio exterior de Brasil sigue robusto. En efecto, a junio de 2011, las exportaciones e importaciones se incrementaron en un 32,6% y 29,5% anual, respectivamente.

**Gráfico 1-6**  
**INTERCAMBIO COMERCIAL CHILE-BRASIL**  
**enero-junio 2007-2011**  
**(millones de dólares FOB)**



Fuente: Departamento de Estudios, DIRECON, sobre la base de cifras del Banco Central de Chile.

En línea con el comercio exterior brasileño, el intercambio comercial creció un 37% entre los primeros semestres 2010-2011, ubicando a Brasil en el cuarto lugar de los principales socios comerciales de Chile. Lo anterior se explica principalmente por el incremento de las importaciones en un 50%, totalizando US\$ 2.982 millones, si bien las exportaciones también aumentaron un 19%, acumulando US\$ 2.304 millones. En lo que va del año 2011, Brasil se ubica en el cuarto lugar de destino de las exportaciones chilenas y en el tercer lugar como país de origen de las compras totales.

El mayor aumento de las importaciones por sobre las exportaciones revierte el saldo de la balanza comercial, dejándolo en un déficit comercial de US\$ 538 millones, si bien en el mismo periodo del año anterior era igual a US\$ 60 millones.

Cuadro 1-22

**COMERCIO EXTERIOR DE CHILE CON BRASIL**  
**enero-junio 2010-2011**  
**(millones de dólares)**

	Enero - Junio		Variación anual
	2010	2011	
<b>Total exportaciones (FOB)</b>	<b>1.937,0</b>	<b>2.304,3</b>	<b>19,0%</b>
Total exportaciones cobre	1.137,1	1.286,1	13,1%
Total exportaciones celulosa*	5,9	9,0	53,2%
<b>Total exportaciones sin cobre ni celulosa</b>	<b>794,1</b>	<b>1.009,1</b>	<b>27,1%</b>
Fruta fresca	50,8	69,5	36,6%
Alimentos procesados sin salmón ni truchas	60,5	60,0	-0,9%
Salmón y truchas	120,8	140,3	16,1%
Vino	28,1	38,4	36,8%
Forestal y muebles de la madera	0,3	0,4	27,4%
<b>Total importaciones (CIF)</b>	<b>1.989,0</b>	<b>2.982,3</b>	<b>49,9%</b>
Bienes intermedios	1.190,8	2.245,7	88,6%
Petróleo	432,5	1.391,5	221,8%
Bienes de consumo	289,1	278,4	-3,7%
Bienes de capital	490,6	440,2	-10,3%
<b>Saldo Balanza Comercial (FOB)</b>	<b>60,1</b>	<b>-538,2</b>	<b>-995,0%</b>

Fuente: Departamento de Estudios, DIRECON, sobre la base de cifras del Banco Central de Chile.

\* Incluye celulosa cruda y blanqueada.

Las exportaciones de cobre a Brasil ascienden a US\$ 1.286 millones, representando un 56% del total exportado, con una expansión anual del 13%. Las exportaciones no cobre ni celulosa crecieron un 27%, totalizando US\$ 1.009 millones. Dentro de éstas, las exportaciones de salmón y truchas por US\$ 140 millones anotan un crecimiento del 16%, mientras el resto de los alimentos procesados se contrajeron un 1%, totalizando US\$ 60 millones. En tanto, los envíos de fruta fresca crecieron un 37%, alcanzando los US\$ 70 millones.

Los principales 25 productos concentran el 87% del total de los envíos a Brasil y muestran una expansión anual promedio del 24%, mientras los otros productos presentan un crecimiento del 2%. Dentro de los principales productos exportados, lideran la lista los cátodos y secciones de cobre con un incremento de 15% y una participación del 34%, acumulando en el primer semestre 2011 US\$ 794 millones. A continuación, los minerales de cobre y sus concentrados totalizan US\$ 498 millones con una expansión anual del 16%. Un mayor crecimiento tuvieron las exportaciones de alambres de cobre refinado en un 56% alcanzando US\$ 125 millones. Otro destacado envío corresponde a los salmones del atlántico que sumaron US\$ 102 millones con un crecimiento del 32%.

Cuadro 1-23

**PRINCIPALES PRODUCTOS EXPORTADOS POR CHILE A BRASIL**  
**enero-junio 2010-2011**  
**(Cifras en millones de dólares FOB y porcentajes)**

SACH	Glosa	Monto (FOB)		Estructura (%)		Variación % 2011/2010
		2010	2011	2010	2011	
74031100	Cátodos y secciones de cátodos de cobre refinado.	688,0	794,2	35,8	34,4	15,4
26030000	Minerales de cobre y sus concentrados.	429,4	497,6	22,4	21,6	15,9
74081110	Alambres de cobre refinado, de sección transversal inferior o igual a	79,9	124,9	4,2	5,4	56,2
3021221	Salmones del atlántico y salmones del danubio enteros.	76,6	101,5	4,0	4,4	32,4
29051100	Metanol (alcohol metílico).	58,4	84,2	3,0	3,7	44,1
87084030	Cajas de cambio y sus partes para vehículos de la partida 87.03.	25,8	42,5	1,3	1,8	65,0
73261110	Bolas y artículos similares para molinenda de minerales, forjadas o est	12,1	33,1	0,6	1,4	173,5
26131010	Minerales de molibdeno tostados, concentrados.	26,9	32,6	1,4	1,4	21,2
72027000	Ferromolibdeno.	25,1	32,6	1,3	1,4	29,7
31059010	Nitrato sodico potásico (salitre).	37,0	30,4	1,9	1,3	-17,8
71069110	Plata en bruto, sin alea.	18,0	24,8	0,9	1,1	37,7
31042000	Cloruro de potasio.	28,5	24,3	1,5	1,1	-14,6
40111000	Neumáticos nuevos de caucho de los tipos utilizados en automóviles:	18,9	19,9	1,0	0,9	5,4
74072190	Las demás barras y perfiles, de aleaciones de cobre a base de cobre-z	12,4	19,2	0,6	0,8	54,8
29173200	Ortoftalatos de dioctilo.	4,5	16,7	0,2	0,7	273,1
28012000	Yodo.	10,7	15,6	0,6	0,7	46,0
22042127	Mezclas de vinos tintos, con denominación de origen, en recipientes	10,9	15,2	0,6	0,7	39,5
48109210	Cartulinas.	10,9	15,2	0,6	0,7	39,4
73259110	Bolas y artículos similares, de fundición, hierro o acero, para molien	2,5	13,3	0,1	0,6	424,4
8061030	Uva, variedad red globe, fresca.	6,7	12,8	0,3	0,6	90,6
8094010	Gruelas frescas.	7,0	11,6	0,4	0,5	66,8
25010020	Sal gema, sal de salinas, sal marina.	7,4	10,2	0,4	0,4	36,4
22042121	Vino Cabernet Sauvignon, con denominación de origen, en recipient	7,3	9,5	0,4	0,4	30,9
74111000	Tubos de cobre refinado.	7,2	9,3	0,4	0,4	29,6
8061010	Uva, variedad thompson seedless (sultana), fresca.	5,8	7,9	0,3	0,3	36,6
<b>Total Principales Productos</b>		<b>1.618,0</b>	<b>1.999,3</b>	<b>84,3</b>	<b>86,7</b>	<b>23,6</b>
Otros Productos		302,2	307,2	15,7	13,3	1,7
<b>Total Exportaciones</b>		<b>1.920,2</b>	<b>2.306,5</b>	<b>100,0</b>	<b>100,0</b>	<b>20,1</b>

(\*): Corresponden a los 25 productos con mayor monto exportado del periodo enero - junio 2011

Fuente: Departamento de Estudios, DIRECON (agosto 2011) sobre la base de declaraciones de salida.

Respecto de las importaciones, los productos intermedios son los mayoritarios involucrando el 75% del total, con un aumento total del 89%. El principal producto importado fue el petróleo que pasó de un 22% a un 47% en su grado de influencia en el monto total importado con US\$ 1.392 millones, lo cual implica una variación entre los periodos analizados de un 222%. Por otra parte, las importaciones de bienes de consumo y de bienes de capital disminuyeron 4% y 10%, respectivamente.

Además de los aceites crudos de petróleo, que corresponden a la mayor importación y el mayor incremento respecto del primer semestre 2010, otra importante importación corresponde a los demás vehículos de transporte de 10 o más personas, aunque su ingreso a Chile disminuyó un 41%. Los chasis cabinados de vehículos para transporte de mercancías totalizaron US\$ 47 millones, se ubican en la cuarta posición con una expansión anual del 60%. En tanto, la mayor disminución vino por el lado de los teléfonos celulares (-76%).

La concentración de las importaciones es menor que la de las exportaciones, de tal manera que los 25 principales productos comprados a Brasil durante el primer semestre 2011 alcanzan el 66% del total, aunque su crecimiento es del 96%.

**Cuadro 1-24**  
**PRINCIPALES PRODUCTOS IMPORTADOS DESDE BRASIL**  
**enero-junio 2010-2011**  
**(Cifras en millones de dólares CIF y porcentajes)**

SACH	Glosa	Monto (CIF)		Estructura (%)		Variación %
		2010	2011	2010	2011	2011/2010
27090010	Aceites crudos de petróleo o de mineral bituminoso con grados api	147,0	764,2	7,4	25,6	419,8
27090020	Aceites crudos de petróleo o de mineral bituminoso con grados api s	285,4	627,3	14,4	21,0	119,8
87021091	Los demás vehículos para el transporte de 10 o mas personas, incluid	165,9	98,0	8,3	3,3	-41,0
87042351	Chasis cabinados de vehículos para el transporte de mercancías, con	29,5	47,2	1,5	1,6	59,9
2013000	Carne de bovinos deshuesada fresca o refrigerada.	27,1	44,9	1,4	1,5	65,9
87012020	Tractores de carretera para semirremolques, con motor diesel de pot	34,5	44,7	1,7	1,5	29,8
87042271	Chasis cabinados de vehículos para el transporte de mercancías, con	27,9	34,2	1,4	1,1	22,6
39012000	Poliétileno de densidad superior o igual a 0,94, en forma primaria.	19,3	29,4	1,0	1,0	52,2
72091700	Productos laminados planos de hierro o acero, sin alear, de anchura	7,0	23,3	0,4	0,8	230,8
72085200	Los demás productos laminados planos de hierro o acero sin alear, si	8,9	21,4	0,4	0,7	140,8
72085100	Los demás productos laminados planos de hierro o acero sin alear, si	17,2	20,4	0,9	0,7	18,2
84295110	Cargadores frontales.	24,5	20,3	1,2	0,7	-17,0
72083900	Los demás productos laminados planos de hierro o acero sin alear, e	21,3	19,7	1,1	0,7	-7,8
87032391	Automóviles de turismo, de cilindrada superior a 1500 cm3 pero inf	19,5	18,6	1,0	0,6	-4,5
23099090	Las demás preparaciones de los tipos utilizados para la alimentación	9,1	18,0	0,5	0,6	98,4
84749090	Las demás partes para máquinas y aparatos de clasificar, cribar, sepa	12,1	17,8	0,6	0,6	47,0
40112000	Neumáticos nuevos de caucho de los tipos utilizados en autobuses y	14,5	17,1	0,7	0,6	18,2
48025510	Papel y cartón de peso superior o igual a 40 g/m2 pero inferior o ig	14,7	15,7	0,7	0,5	6,9
9011100	Café sin tostar, sin descafeinar.	12,2	15,6	0,6	0,5	27,6
30049010	Los demás medicamentos (excepto los productos de las partidas 30,1	15,3	15,6	0,8	0,5	1,5
48025610	Papel y cartón de peso superior o igual a 40g/m2 pero inferior o igu	11,1	15,5	0,6	0,5	39,6
85171200	Teléfonos celulares (móviles) y los de otras redes.	62,9	15,2	3,2	0,5	-75,8
87019011	Tractores de ruedas, agrícolas.	8,5	13,1	0,4	0,4	54,8
39011020	Poliétileno de densidad inferior a 0,94, lineal, en forma primaria.	7,2	11,3	0,4	0,4	56,2
84295210	Excavadoras, cuya superestructura pueda girar 360 grados.	7,0	11,0	0,4	0,4	56,1
<b>Total Principales Productos</b>		<b>1.009,7</b>	<b>1.979,5</b>	<b>50,8</b>	<b>66,4</b>	<b>96,0</b>
Otros Productos		979,3	1.002,9	49,2	33,6	2,4
<b>Total Importaciones</b>		<b>1.989,0</b>	<b>2.982,3</b>	<b>100,0</b>	<b>100,0</b>	<b>49,9</b>

(\*): Corresponden a los 25 productos con mayor monto importado del periodo enero - junio 2011

Fuente: Departamento de Estudios, DIRECON (agosto 2011) sobre la base de declaraciones de ingreso.

### 1.4.3 México

En su reciente estimación de junio, el FMI sitúa en 4,7% el crecimiento del PIB para el año 2011, luego de la expansión anual de 5,5% de año anterior. En línea con lo anterior, la economía ha mantenido su dinamismo a comienzos del año en curso. En efecto, el primer trimestre del año, la actividad económica se expandió en un 4,6% anual. Sin embargo, se vislumbra una menor actividad económica hacia el segundo trimestre, dada la desaceleración económica mundial, en especial Estados Unidos y Europa, y los problemas de Japón, las que han afectado la dinámica de crecimiento del PIB de México, con una expansión anual de 3,6% en el segundo trimestre.

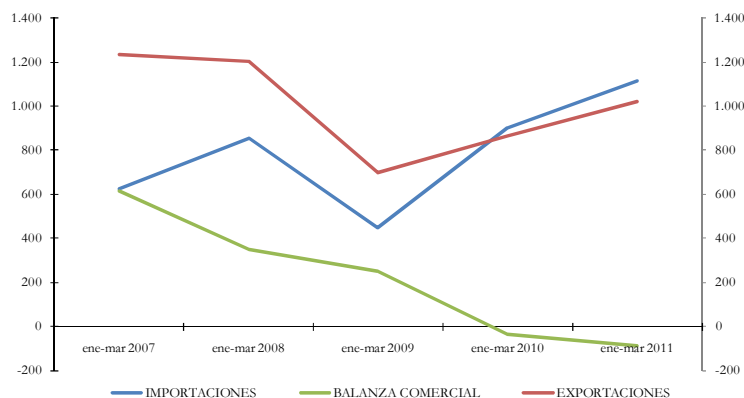
**Cuadro 1-25**  
**MÉXICO Y AMÉRICA LATINA:**  
**CRECIMIENTO DEL PRODUCTO INTERNO BRUTO 2010**  
**Y PROYECCIONES PARA 2011**

	2011 Q1	2010	2011 p
México	4,6	5,5	4,7
América Latina y el Caribe		6,1	4,6

Fuente: FMI e Instituto Nacional de Estadística y Geografía (INEGI).

La demanda externa que enfrenta la economía del país exhibió dinamismo principalmente por las exportaciones manufactureras. Sin embargo, los indicadores del mercado interno sugieren una moderación en el ritmo de crecimiento. En efecto, las exportaciones e importaciones se expandieron a una tasa anual de 21,4% y 19,4%, respectivamente, en el primer semestre de 2011.

**Gráfico 1-7**  
**INTERCAMBIO COMERCIAL CHILE-MÉXICO**  
enero-junio 2007-2011  
(millones de dólares)



Fuente: Departamento de Estudios, DIRECON, sobre la base de cifras del Banco Central de Chile.

La expansión del comercio exterior mexicano, se sintoniza con el aumento del intercambio comercial con Chile en un 21%. Se explica por la expansión anual de las compras a México en un 23%, acumulando US\$ 1.170 millones el primer semestre 2011, mientras las exportaciones al país norteamericano crecieron un 18%, totalizando US\$ 1.023 millones, mas sin alcanzar aún los niveles previos a la crisis.

Hasta el año 2009 la balanza comercial con México era superavitaria. Sin embargo, en el año 2010 ésta pasó a tener saldo negativo. En el primer semestre de 2011 el mayor incremento de las importaciones por sobre las exportaciones afectó negativamente el saldo de la Balanza Comercial con un déficit que se incrementó un 143%, alcanzando US\$ -90 millones.

**Cuadro 1-26**  
**COMERCIO EXTERIOR DE CHILE CON MÉXICO**  
enero-junio 2010-2011  
(millones de dólares)

	Enero - Junio 2010	Enero - Junio 2011	Variación anual
<b>Total exportaciones (FOB)</b>	<b>866,3</b>	<b>1.023,1</b>	<b>18,1%</b>
Total exportaciones cobre	241,4	286,7	18,8%
Total exportaciones celulosa*	8,1	14,1	73,0%
<b>Total exportaciones sin cobre ni celulosa</b>	<b>616,7</b>	<b>722,3</b>	<b>17,1%</b>
Fruta fresca	58,1	67,2	15,5%
Alimentos procesados sin salmón ni truchas	134,7	186,5	38,4%
Salmón y truchas	17,4	20,6	18,3%
Vino	13,6	13,5	-1,2%
Forestal y muebles de la madera	99,6	103,0	3,5%
<b>Total importaciones (CIF)</b>	<b>947,9</b>	<b>1.170,0</b>	<b>23,4%</b>
Bienes intermedios	389,3	434,4	11,6%
Petróleo	-	-	-
Bienes de consumo	408,4	487,7	19,4%
Bienes de capital	115,2	201,3	74,7%
<b>Saldo Balanza Comercial (FOB)</b>	<b>-37,0</b>	<b>-90,0</b>	<b>143,3%</b>

Fuente: Departamento de Estudios, DIRECON, sobre la base de cifras del Banco Central de Chile.

\* Incluye celulosa cruda y blanqueada.

Un 28% de las exportaciones a México correspondió a cobre, con un alza anual de 19%, con montos exportados de US\$ 287 millones. Los envíos no cobre ni celulosa se expandieron un 17%, totalizando US\$ 722 millones. Entre estos, los envíos de alimentos procesados (sin salmón y truchas) exhibieron una participación de un 18%, con un crecimiento de 38% y totalizando US\$ 187 millones, mientras que los productos forestales y muebles de madera se incrementaron un 4% sumando US\$ 103 millones y representando el 10% de los envíos totales a México.

Encabezando los principales productos exportados a México figuran: cobre para el afino, los demás desperdicios y desechos de cobre refinado y cátodos y secciones de cátodos de cobre refinado, siendo este último el único que muestra una contracción anual equivalente al 41%. Además de los productos relacionados con el cobre exportados a México, entre los principales envíos figuran las preparaciones compuestas no alcohólicas para la preparación de bebidas que acumulan US\$ 46 millones lo que refleja un aumento de 33%. Así también, las demás maderas de coníferas alcanzan los US\$ 30 millones con un incremento respecto de igual semestre del año anterior de 1%. Los principales 25 productos exportados al país del norte representan el 72% del total y registran el dinamismo de los envíos con una expansión anual de 25%, mientras el resto de los productos se contrajo en promedio un 1%.

**Cuadro 1-27**  
**PRINCIPALES PRODUCTOS EXPORTADOS POR CHILE A MÉXICO**  
**enero-junio 2010-2011**  
**(Cifras en millones de dólares FOB y porcentajes)**

SACH	Glosa	Monto (FOB)		Estructura (%)		Variación %
		2010	2011	2010	2011	2011/2010
74020010	Cobre para el afino.	123,6	216,1	13,9	20,9	74,8
74040019	Los demás desperdicios y desechos de cobre refinado.	105,1	120,6	11,8	11,7	14,8
74031100	Cátodos y secciones de cátodos de cobre refinado.	112,8	66,8	12,7	6,5	-40,8
21069020	Preparaciones compuestas no alcohólicas para la fabricación de bebi	34,3	45,7	3,9	4,4	33,0
44123910	Las demás maderas de coníferas	29,6	29,7	3,3	2,9	0,6
44071012	Madera de pino insigne simplemente aserrada.	27,2	28,8	3,1	2,8	6,1
31059020	Abonos minerales o químicos con los 3 elementos fertilizantes: nitró	15,9	26,2	1,8	2,5	65,1
4069010	Gouda y del tipo gouda.	20,6	20,5	2,3	2,0	-0,7
8061030	Uva, variedad red globe, fresca.	16,9	16,3	1,9	1,6	-3,6
48109210	Cartulinas.	13,0	15,3	1,5	1,5	17,2
31042000	Cloruro de potasio.	12,3	15,2	1,4	1,5	23,6
20087011	Duraznos (melocotones) preparados o conservados al natural o en a	5,7	14,6	0,6	1,4	154,1
2071411	Pechuga de gallo o gallina, deshuesada, congelada.	11,8	14,1	1,3	1,4	19,0
44071013	Madera de pino insigne cepillada ya sea en todas sus caras y cantos o	10,7	12,7	1,2	1,2	18,3
7032000	Ajos, frescos o refrigerados.	9,0	12,0	1,0	1,2	33,5
44119310	Tableros de fibra de madera, de densidad superior a 0,5 g/cm3 pero	10,4	11,8	1,2	1,1	13,2
3042941	Filetes de salmones del pacifico (oncorhynchus nerka, oncorhynchus	4,9	10,4	0,6	1,0	111,1
8061010	Uva, variedad thompson seedless (sultana), fresca.	9,7	9,9	1,1	1,0	2,5
10040000	Avena.	-	9,9	-	1,0	-
2072710	Pechugas de pavo (gallipavo), congeladas.	2,5	9,8	0,3	1,0	286,9
44111400	Tableros de fibra de densidad media (llamados « mdf »), de espesor s	4,2	9,4	0,5	0,9	120,6
40111000	Neumáticos nuevos de caucho de los tipos utilizados en automóviles:	7,3	8,0	0,8	0,8	10,6
26139090	Los demás minerales de molibdeno y sus concentrados.	-	7,8	-	0,8	-
47032910	Pasta química de madera semiblanqueada o blanqueada, de eucalipti	5,2	7,4	0,6	0,7	42,0
47032100	Pasta química de madera semiblanqueada o blanqueada, de conifer	2,9	6,7	0,3	0,6	128,2
<b>Total Principales Productos</b>		<b>595,8</b>	<b>745,6</b>	<b>67,2</b>	<b>72,2</b>	<b>25,1</b>
Otros Productos		291,1	287,1	32,8	27,8	-1,4
<b>Total Exportaciones</b>		<b>886,9</b>	<b>1.032,6</b>	<b>100,0</b>	<b>100,0</b>	<b>16,4</b>

(\*): Corresponden a los 25 productos con mayor monto exportado del periodo enero - junio 2011

Fuente: Departamento de Estudios, DIRECON (agosto 2011) sobre la base de declaraciones de salida.

Las principales importaciones desde México corresponden a bienes de consumo y bienes intermedios, sumando US\$ 488 millones y US\$ 434 millones, respectivamente, si bien los bienes de consumo representan el mayor incremento equivalente a 19%. Por su parte, los bienes de capital representan la mayor variación respecto del trimestre anterior en bienes importados: 75%, acumulando US\$ 201 millones.

Los principales productos importados corresponden a automóviles de turismo de cilindrada entre 1.500 y 3.000 cm<sup>3</sup>, creciendo su internación en un 82%, alcanzando los US\$ 127 millones. Luego, se ubican los televisores con US\$ 123 millones y una expansión anual del 10%. Los teléfonos celulares reflejan una caída del 13%, sumando US\$ 95 millones, mientras los minerales de molibdeno concentrados sin tostar suman US\$ 84 millones, con una crecimiento del 14%.

El mayor dinamismo, al igual que en los productos exportados, lo representan los 25 principales productos comprados, que concentran el 66% del total de las importaciones desde México, con un crecimiento del 40% frente al 1% del resto de los productos.

**Cuadro 1-28**  
**PRINCIPALES PRODUCTOS IMPORTADOS DESDE MÉXICO**  
**enero-junio 2010-2011**  
**(Cifras en millones de dólares CIF y porcentajes)**

SACH	Glosa	Monto (CIF)		Estructura (%)		Variación %
		2010	2011	2010	2011	2011/2010
87032391	Automóviles de turismo, de cilindrada superior a 1500 cm3 pero inf	69,9	127,0	7,4	10,9	81,7
85287220	Los demás aparatos receptores de televisión en colores, de cristal liq	112,4	123,4	11,9	10,5	9,8
85171200	Teléfonos celulares (móviles) y los de otras redes.	109,5	95,2	11,6	8,1	-13,1
26139010	Minerales de molibdeno concentrados, sin tostar.	73,2	83,6	7,7	7,1	14,3
87012020	Tractores de carretera para semirremolques, con motor diesel de pot	35,5	50,6	3,7	4,3	42,3
31031030	Superfosfatos triples.	21,1	42,4	2,2	3,6	100,7
87043121	Camionetas con motor de embolo (piston), de encendido por chispa	17,9	32,6	1,9	2,8	81,7
84715000	Unidades de proceso, excepto las de las subparidas 8471.41 u 8471	8,8	20,8	0,9	1,8	137,4
33051000	Champúes.	16,2	17,3	1,7	1,5	7,0
69089013	Baldosas de gres, incluso de forma distinta de la cuadrada o rectang	20,0	17,0	2,1	1,5	-14,9
31054000	Dihidrogenoortofosfato de amonio (fosfato monoamónico), incluso	4,7	17,0	0,5	1,5	258,1
84714990	Las demás máquinas automáticas para tratamiento o procesamiento	5,9	16,3	0,6	1,4	176,5
87042121	Camionetas con capacidad de carga útil superior a 500 kilos, pero in	0,1	15,7	0,0	1,3	15177,9
85287230	Los demás aparatos receptores de televisión en colores, de plasma.	11,2	14,3	1,2	1,2	27,3
28070000	Acido sulfúrico; oleum.	0,0	12,9	0,0	1,1	56048,3
30049010	Los demás medicamentos (excepto los productos de las partidas 30)	7,4	11,3	0,8	1,0	53,5
22030000	Cerveza de malta.	7,1	11,0	0,8	0,9	53,7
87042360	Los demás chasis cabinados, de peso total con carga máxima superio	4,7	10,0	0,5	0,9	111,2
39076000	Poli(tereftalato de etileno), en forma primaria.	5,2	9,6	0,5	0,8	85,7
82121010	Máquinas de afeitar desechables.	8,2	9,5	0,9	0,8	15,6
31053000	Hidrogenoortofosfato de diamonio (fosfato diamónico).	3,1	9,1	0,3	0,8	192,3
17019910	Azúcar de caña refinada, en estado sólido.	-	8,9	-	0,8	-
48030010	Papel de tipo utilizado para papel higiénico.	-	8,0	-	0,7	-
85235200	Tarjetas inteligentes («smart cards»).	7,9	7,2	0,8	0,6	-8,8
85287100	Aparatos receptores de televisión, incluso con aparato receptor de r	6,9	6,2	0,7	0,5	-10,8
<b>Total Principales Productos</b>		<b>557,0</b>	<b>776,9</b>	<b>58,8</b>	<b>66,4</b>	<b>39,5</b>
Otros Productos		390,9	393,2	41,2	33,6	0,6
<b>Total Importaciones</b>		<b>947,9</b>	<b>1.170,0</b>	<b>100,0</b>	<b>100,0</b>	<b>23,4</b>

(\*): Corresponden a los 25 productos con mayor monto importado del periodo enero - junio 2011

Fuente: Departamento de Estudios, DIRECON (agosto 2011) sobre la base de declaraciones de ingreso.