

**MINISTERIO DE RELACIONES EXTERIORES
DIRECCIÓN GENERAL DE RELACIONES
ECONÓMICAS INTERNACIONALES
DEPARTAMENTO DE ESTUDIOS
E INFORMACIONES**



GOBIERNO DE CHILE
DIRECCION GENERAL DE RELACIONES
ECONOMICAS INTERNACIONALES
PROCHILE

**EVALUACIÓN DE LAS RELACIONES COMERCIALES
ENTRE CHILE Y JAPÓN
AL SEGUNDO AÑO DE LA ENTRADA EN VIGENCIA DEL ACUERDO DE
ASOCIACIÓN ECONÓMICA ESTRATÉGICA**

Septiembre 2009

Este Documento fue elaborado por el Departamento de Estudios e Informaciones
de la Dirección General de Relaciones Económicas Internacionales
del Ministerio de Relaciones Exteriores de Chile.

Jefe del Departamento de Estudios e Informaciones: Alexis Guardia Basso
Asesores: Alejandro Gutiérrez A., Roberto Urmeneta B.
Asistentes: Patricia Ortega S., Patricia Rodríguez C., Felipe Avilés L., Álvaro de la Barra C.

Cualquier reproducción del presente Documento, parcial o completa,
debe citar expresamente la fuente señalada.

Índice

Presentación

I Características del Acuerdo de Asociación Económica Estratégica

II Evolución y perspectivas en el Comercio de Chile y Japón

- 2.1 Análisis de los flujos de comercio entre Chile y Japón
- 2.2 Análisis de las exportaciones hacia Japón por sectores de actividad económica
- 2.3 Exportaciones de Cobre
- 2.4 Principales productos exportados y empresas exportadoras
- 2.5 Evolución y composición de las importaciones desde Japón

III El proceso de liberalización comercial

- 3.1 Desgravación arancelaria de las exportaciones y contingentes arancelarios
- 3.2 Desgravación arancelaria de las importaciones y contingentes arancelarios

IV Perspectiva de la Inversión Extranjera Directa (IED)

- 4.1 La Inversión Extranjera Directa de Japón en Chile

Anexo

I.- Características del Acuerdo de Asociación Económica Estratégica

El Acuerdo de Asociación Económica Estratégica (AAEE) entre Chile y Japón se basa en la larga y fructífera relación de los dos países, que celebraron 110 años de establecimiento de relaciones comerciales y diplomáticas en el año 2007. El AAEE fue firmado en Tokio el 27 de marzo de 2007 y tal como lo señalaran los Ministros de Relaciones Exteriores en dicha oportunidad, el Acuerdo “aumentará el flujo transfronterizo de bienes, personas, inversiones y servicios e intensificará la asociación económica estratégica entre ambos países. Además, protege la propiedad intelectual y políticas de competencia y mejora el ambiente comercial”¹.

El AAEE entre Chile – Japón fue el primer Acuerdo bilateral comercial firmado por Japón con un país de América del Sur y, en el caso de Chile, el Acuerdo con dicho socio comercial se sumó a la serie de tratados firmados con otros países del Asia- como Corea (1 de abril del 2004) y China (1 de octubre de 2006)- y completó los convenios con todas las naciones del G-7 que se habían alcanzado en años anteriores (con Canadá en 1997, Estados Unidos en el 2004, con el Reino Unido, Francia, Alemania e Italia en el 2005).

El Acuerdo fue negociado durante el año 2006, después del anuncio efectuado por ambos países en noviembre de 2005 con ocasión de la reunión de líderes de APEC. El AAEE fue aprobado por el Senado en Japón el día 13 de junio de 2007 con una aprobación del 95,3% y por el Congreso en Chile el 31 de julio de 2007, entrando en vigencia el 3 de septiembre de 2007. Previo al AAEE, se había establecido un Grupo de Estudio Conjunto Chile-Japón, el que sostuvo durante el año 2005 cuatro reuniones en Tokio, Santiago, Los Ángeles y Miami, las que permitieron el intercambio de información de tipo oficial, privada y académica que preparó el tratamiento posterior de los temas en las negociaciones, al tener ya un marco de información compartida acerca de las economías de ambos países y los potenciales impactos de un acuerdo comercial en la economía y en el comercio bilateral en los sectores industriales, mineros, agrícola, pesqueros y forestales entre otros.

El AAPP aborda materias arancelarias, con el objetivo de mejorar el acceso a mercados en el contexto del amplio comercio existente entre ambos países, Defensa comercial, Reglas de origen, Procedimientos aduaneros, Barreras técnicas al comercio, Medidas sanitarias y fitosanitarias, Inversiones, Comercio de servicios transfronterizos, Servicios financieros, Entrada temporal de personas de negocios, Contratación Pública, Propiedad intelectual, Políticas de competencia, Mejoramiento del ambiente de negocios, Mecanismos de solución de controversias, Normas acerca de la administración del Acuerdo, Excepciones, y Otros Asuntos. Además, con motivo de la firma del AAEE, los Ministros suscribieron una Declaración conjunta que contiene Anexos relativos a las medidas anti-dumping, los obstáculos técnicos al comercio, materias laborales y medio ambientales.

A la fecha, la institucionalidad establecida por el Acuerdo ha sido implementada sin mayores dificultades. Al momento de entrada en vigencia del AAEE, se sostuvo la primera reunión de la Comisión administradora del Acuerdo. Durante el año 2008, se llevó a cabo en Santiago, la reunión del Grupo de Trabajo sobre Pesca y Productos Pesqueros, que contó con la participación de empresarios chilenos y japoneses. A su vez, el 28 de abril del mismo año, se realizaron las reuniones del Comité de Bienes y del Comité para la Mejora del Ambiente de Negocios.

Durante el año 2009, con fecha 24 de agosto, se realizó la Primera Ronda de Negociación de los productos “R”, los que, en virtud del Acuerdo, quedaron pendientes para una negociación posterior a la entrada en vigencia del Tratado. Además, durante los días 24, 25 y 26 de agosto de 2009, se realizó la segunda reunión del Grupo de Trabajo sobre Pesca y Productos Pesqueros que contó con la participación de empresarios chilenos y japoneses.

¹ “Declaración conjunta con ocasión de la firma del acuerdo de asociación económica estratégica entre la República de Chile y Japón”, Ministerio de Relaciones Exteriores de Chile, www.direcon.cl/documentos/japon/TLC/declaracion_japon_2007.pdf

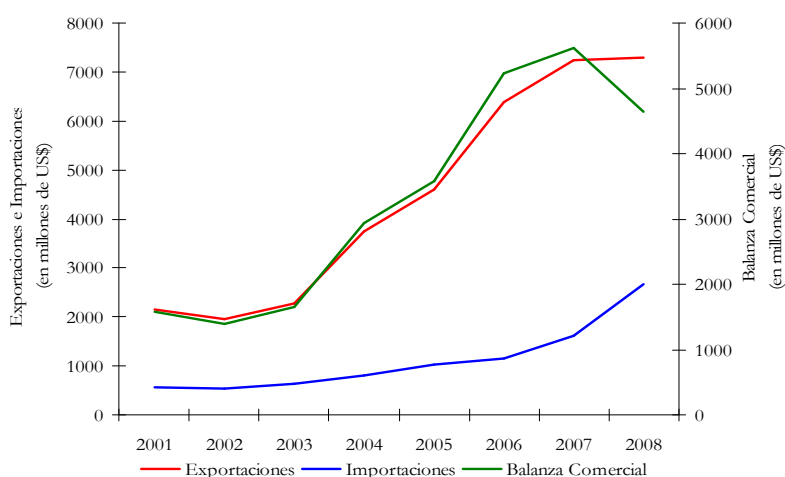
II.- Evolución y Perspectivas en el Comercio de Chile y Japón

Históricamente Japón ha sido uno de los principales socios comerciales de Chile. A 2008, Japón es nuestro tercer principal destino respecto al valor total exportado, después de Estados Unidos y China. Sin embargo, cuando se excluyen los envíos de cobre², Japón ocupa el segundo lugar después de Estados Unidos. Este último resultado demuestra que la canasta exportada hacia el país nipón presenta un mayor grado de diversificación, permitiendo un mayor dinamismo en otros sectores. A nivel de productos, Japón destaca como el segundo principal destino de salmón y trucha, y de los productos forestales y productos de la madera, representando en ambos productos alrededor de un 25% del total enviado por el país. Por su parte, Chile es el segundo país con mayores envíos al país nipón a nivel latinoamericano y el cuarto exportador a nivel mundial de productos pesqueros hacia dicho destino.

2.1.- Análisis de los flujos de comercio entre Chile y Japón

El comercio de Chile con Japón ha mostrado un alto dinamismo en los últimos años. Basta observar que el intercambio comercial entre ambos países aumentó un 20,4% anual en el período 2001-2007. En efecto, a pesar de la actual crisis, el comercio con Japón creció un 12,4% anual en el año 2008. Estos resultados sitúan a Japón como el quinto socio comercial³ a nivel de mercados, y como el tercero a nivel de países, representando un 7,9% del total comercializado por el país en el año 2008. Por su parte, Chile representa un 1% del total importado por Japón en 2008, situándolo como el vigésimo cuarto país en importancia dentro de las importaciones niponas. Se debe destacar, sin embargo, que Chile es el segundo país latinoamericano con mayores envíos hacia Japón, ubicándose sólo después de Brasil.

Gráfico N°1
Exportaciones, Importaciones y Balanza Comercial, período 2001-2008
(en millones de US\$)



Fuente: Departamento de Estudios e Informaciones, DIRECON sobre la base de cifras del Banco Central de Chile.

Las exportaciones hacia el país nipón han aumentado sostenidamente en los últimos seis años. En efecto, estas crecieron un 13,5% en el año 2007 y un 0,8% en el año 2008, ubicándose en el rango de US\$ 6.300 millones y US\$ 7.300 millones en los últimos tres años. En promedio, las exportaciones hacia Japón presentan un crecimiento anual de un 22,6% para el período comprendido entre los años 2001 y 2008. Si excluimos el año 2008, para evitar sesgos a la baja debido a la crisis mundial, el crecimiento anual aumenta a un 27,5%. En ambos casos, los envíos hacia Japón mostraron un mayor dinamismo que las exportaciones totales del país, las que crecieron 20,3% anual para el período 2001-2008.

² Factor que sesga los resultados dada su alta participación en las exportaciones totales y a las fluctuaciones en su precio.

³ Luego de la Unión Europea, Estados Unidos, MERCOSUR y China.

Por otra parte, las importaciones desde Japón crecieron en promedio un 26,9% anual para el período 2001-2008, destacándose el fuerte crecimiento en el año 2008, el cual alcanzó un 64,6% respecto al año anterior, muy por sobre el comportamiento de las importaciones totales, las que aumentaron alrededor de un 31% en el mismo año.

Dada la estructura comercial con Japón, la balanza comercial es superavitaria para todo el período en análisis (2001-2008), presentando leves retrocesos sólo en los años 2002 y 2008, alcanzando los US\$ 4.632 millones. A pesar de la caída en el último año, como resultado del agudo aumento de las importaciones, Japón es el país que más contribuyó al superávit comercial chileno en el año 2008.

Cuadro N°1
Comercio Chile-Japón, período 2003-2008⁴
(en millones de US\$)

	2003	2004	2005	2006	2007	2008
Exportaciones	2.287,3	3.732,9	4.592,1	6.374,1	7.234,6	7.292,4
Participación Exportaciones	11%	12%	12%	11%	11%	10%
Importaciones	636,8	803,2	1.021,1	1.150,0	1.613,9	2.656,1
Participación Importaciones	4%	4%	3%	3%	4%	5%
Balanza Comercial	1.650,5	2.929,7	3.571,1	5.224,1	5.620,7	4.636,2
Intercambio Comercial	2.924,1	4.536,1	5.613,2	7.524,0	8.848,5	9.948,5

Fuente: Departamento de Estudios e Informaciones, DIRECON sobre la base de cifras del Banco Central de Chile.

Al excluir el cobre en el comercio con el país nipón, las exportaciones continúan mostrando una tendencia positiva para cinco de los últimos siete años, con caídas cercanas a un 2% en los años 2002 y 2006. En promedio, las exportaciones no cobre crecen un 11,4% anual en el período 2001-2008 y un 15,7% para el período 2001-2007. Sin embargo, si bien las exportaciones no cobre presentan un dinamismo menor, la balanza comercial continúa siendo superavitaria al excluir este metal del valor exportado por el país.

2.2.- Análisis de las exportaciones hacia Japón por sectores de actividad económica

Cuando se analizan las exportaciones hacia Japón según CIIU, se observa que éstas se concentran en los sectores minería e industria, los que explican más del 98% del total enviado a dicho país. Gran parte de los envíos se concentran en el sector minería, el cual ha presentado un crecimiento sostenido en los últimos seis años. Dentro del sector minería, las exportaciones de minerales excluido el cobre son las que presentan un mayor aumento, con un crecimiento promedio de 32,1% anual. Este comportamiento permitió aumentar su participación en el sector de un 14,1% en el año 2001 a un 19,3% a 2008.

Los envíos del sector industrial también muestran un crecimiento importante. Sin embargo, su participación en el total enviado por Chile al exterior ha disminuido. Si Japón representaba alrededor de un 13% de los envíos industriales por parte del país en el año 2001, esta cifra es cercana al 8% en el último año. De esta forma, los envíos industriales presentan un crecimiento de un 9,1% anual en el período 2001-2008.

Dentro del sector industrial, los envíos del subsector alimentos son los más relevantes, representando en el último año alrededor de un 63% del total exportado en este sector hacia dicho país. Cabe destacar que Chile es el noveno país con mayores envíos de alimentos hacia Japón, con una participación de un 2,2%⁵. Los envíos de alimentos hacia Japón aumentaron un 7,2% anual entre 2001 y 2008. Esto es menor al crecimiento en los envíos totales de alimentos al mundo, implicando como resultado que los envíos hacia Japón vieron reducida su participación en el total de un 22% en el año 2001 a un 14% para el año 2008.

⁴ Participación de exportaciones (importaciones) respecto al total exportado (importado) por Chile.

⁵ En el año 2006, Chile fue el séptimo mayor exportador de alimentos hacia Japón y en 2007 fue el octavo.

Cuadro N°2
Exportaciones según CIIU, período 2003-2008
(en millones de US\$)

	2003	2004	2005	2006	2007	2008
I. Agricultura, Fruticultura, Ganadería, Silvicultura y Pesca Extractiva	65,1	59,2	58,5	63,1	62,7	68,0
II. Minería	1.147,6	2.305,6	3.038,7	4.738,4	5.519,5	5.284,1
III. Industria	1.070,5	1.364,0	1.490,9	1.568,1	1.647,7	1.931,7
IV. Otros	4,2	4,1	4,1	4,5	4,7	8,5
V. Total Exportaciones	2.287,3	3.732,9	4.592,1	6.374,1	7.234,6	7.292,4

Fuente: Departamento de Estudios e Informaciones, DIRECON sobre la base de cifras del Banco Central de Chile.

Según las últimas estadísticas japonesas, Chile ocupa un lugar destacado en los envíos pesqueros (particularmente industriales) hacia dicho país, irrumpiendo en el cuarto lugar en el total de compras que realiza Japón de estos productos, con una participación relativa del 7,2% en el año 2007. En términos relativos para Chile, Japón es el segundo destino del salmón y la trucha, con envíos del orden de US\$ 686 millones a 2008, con una participación de casi el 30%.

Otro subsector relevante en la relación comercial Chile-Japón es el forestal y muebles de la madera, con envíos del orden de US\$ 410 millones en el último año. Japón es el segundo principal destino para Chile de estos productos después de Estados Unidos. Chile, a su vez, en el año 2007 fue el noveno abastecedor de Japón de estos productos. Este subsector presenta un crecimiento anual de 9% en el período 2001-2008.

2.3.- Exportaciones de Cobre

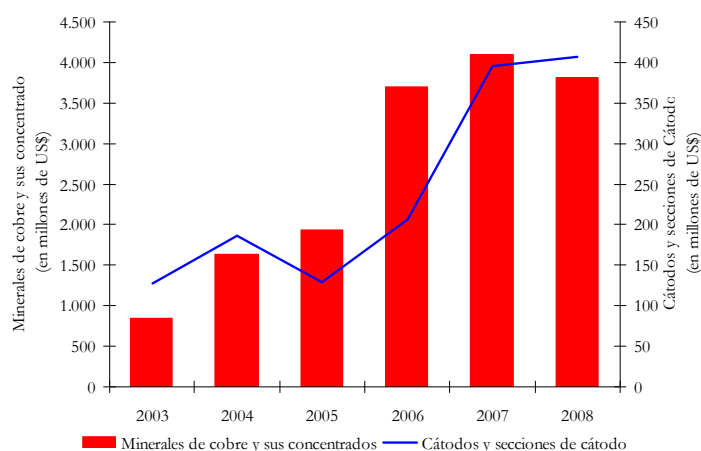
En promedio, el valor exportado de cobre a Japón creció un 35,7% anual, destacándose lo sucedido en 2002 y 2006, años en que los envíos aumentaron en un 100,9% y un 55,9% anual, respectivamente. Las exportaciones de cobre a Japón representan un 14,5% del total exportado por Chile en el año 2008, cifra menor al promedio del quinquenio anterior. Esto se explica por la fuerte irrupción de la demanda China en los últimos años por el metal rojo. Es necesario destacar que una parte importante de los aumentos en los envíos de cobre a Japón en los últimos años, obedece al incremento en los precios del mineral.

A nivel de producto, los envíos de cobre se concentran en, i) minerales de cobre y sus concentrados, y ii) cátodos y secciones de cátodo de cobre refinado. Ambos productos presentan un fuerte crecimiento en valor para los años 2003 a 2004. Los minerales de cobre y sus concentrados representan en promedio alrededor de un 90% del total enviado de este material hacia Japón, con un crecimiento anual de un 35,4% para el período 2003-2008. Sin embargo, dada la actual crisis mundial, que afectó directamente la actividad japonesa, los envíos de minerales de cobre caen en el año 2008 en un 6,8% respecto al año anterior.

Por su parte, los envíos de cátodos y secciones de cátodo representan un 9,5% en el año 2008⁶, totalizando envíos por US\$ 406,4 millones. El crecimiento promedio anual de este producto fue de un 26,2%. Si bien ha aumentado su participación respecto a los años anteriores, aún no recupera la preponderancia que poseía en 2003, cuando representaba un 13,1% del total.

⁶ Sobre el total de enviado de cobre hacia Japón.

Gráfico N°2
Exportaciones principales productos de cobre, período 2003-2008
(en millones de US\$)



Fuente: Departamento de Estudios e Informaciones, DIRECON sobre la base de cifras del Banco Central de Chile.

2.4.- Principales productos exportados y empresas exportadoras

Chile exportó en 2008 un total de 522 productos al mercado japonés, 19 menos que lo enviado en 2007. Situación posiblemente explicada por la contracción económica que desde fines de 2008 y principios de 2009 experimentó Japón, como consecuencia de la crisis económica internacional. No obstante, la participación que el mercado japonés ha tenido como receptor de los productos exportados por Chile continúa creciendo. En efecto, el año previo a la entrada en vigencia del Acuerdo (2006), Japón concentró un 8,9% del total de mercancías enviadas, cifra que en 2007 y 2008 alcanza un 10%.

Similar tendencia es la presentada por el número de empresas exportadoras, que vieron reducida su participación en 2008, tras ingresar sus productos al mercado japonés doce empresas menos que en 2007. Es necesario tener en cuenta que el crecimiento comercial entre Chile y Japón – reflejado entre otros en la evolución del número de productos y de empresas exportadoras – indudablemente se ha visto beneficiado de las rebajas arancelarias otorgadas entre ambos países. No obstante, es importante considerar que necesariamente se requiere de un período más prolongado de tiempo si se quieren resultados más concluyentes, sobre todo, cuando los primeros años de vigencia del Acuerdo han estado afectados a una importante crisis económica internacional.

Importante es señalar que dentro de las empresas y productos exportados por Chile al mundo, hay empresas y productos que sólo son exportados a Japón. En efecto, del total de productos enviados entre 2007 y junio de 2009, es posible identificar veinte que sólo se exportan al mercado japonés, situación similar es la presentada por el número de empresas, observándose un total de treinta y nueve que dirigen sus envíos sólo a Japón. Constatándose con ello la importancia que Japón tiene como mercado receptor de determinados sectores.

En la tabla presentada a continuación, se detallan los veinte productos cuyo envío sólo se realiza a Japón, destacándose particularmente la exportación de salmones del pacífico, descabezados y eviscerados, producto que concentra un 3,6% del total exportado por Chile a Japón y que además es el principal producto enviado a dicho mercado después de los de cobre. Asimismo, dentro de este conjunto de productos es posible identificar el envío de maderas en plaquitas, filetes de truchas, lenguas de bovinos, conservas de paletas de porcinos, harinas de langostinos y mostos concentrados de uvas, entre otros.

Cuadro N°3
Productos exportados sólo a Japón
2007 y 2008
(En millones de US\$)

Código	Descripción	2007	2008
0303192000	Salmones del pacífico, descabezados y eviscerados, congelados, excepto los higados, huevas y	237,3	261,8
4401221100	Maderas en plaquitas o en partículas de eucaliptus globulus.	166,0	224,6
4401221200	Maderas en plaquitas o en partículas de eucaliptus nitens.	46,0	82,2
0305491300	Filetes de truchas, ahumados, incluidos los filetes.	15,6	15,9
1605901000	Erizos de mar preparados o conservados.	10,7	10,3
0303219000	Las demás truchas congeladas.	8,4	4,8
0307916000	Lenguas (gonadas) de erizo de mar (<i>loxechinus albus</i>), vivas, frescas o refrigeradas.	7,1	6,5
0206210000	Lenguas de bovinos congeladas.	5,6	7,0
2009791000	Los demás jugos de valor brix superior a 20 pero inferior a 70, sin fermentar y sin adición de	5,4	4,3
2009807000	Jugo de pimienta roja de los generos capsicum o pimenta, sin fermentar y sin adición de alco	4,8	6,4
4403203000	Madera para pulpa simplemente escuadradas de pino insigne.	3,9	2,7
0305302000	Filetes de truchas, secos, salados o en salmuera, sin ahumar.	2,4	0,1
1602420000	Preparación y conservas de paletas y trozos de paleta de la especie porcina.	2,3	6,7
3913101000	Acido alginico, en forma primaria.	0,9	1,9
1212202000	Algas gelidium frescas, refrigeradas, congeladas o secas, incluso pulverizadas.	0,5	0,6
4406100000	Traviesas (durmientes) de madera para vías ferreas o similares, sin impregnar.	0,5	0,5
0814000000	Cortezas de agrios (cítricos), melones o sandías, frescas, congeladas, secas o en agua salada, s	0,4	0,9
2301202100	Harina de langostinos.	0,4	0,2
0307997000	Tumbao (semele solida), congelado, seco, salado o en salmuera.	0,3	0,1
2204302100	Mostos concentrados de uva, blancos, fermentado parcialmente, y apagado con alcohol.	0,0	0,9

Fuente: Departamento de Estudios e Informaciones, DIRECON, sobre la base de datos de WebComex.

Por su parte, dentro de las treinta y nueve empresas que sólo registran exportaciones al mercado japonés, se encuentran la Sociedad Contractual Minera Atacama KOZAN, la Forestal Comaco S.A., Forestal del Sur S.A., Procesadora de Carnes del Sur S.A., Procasur S.A. (Frival), Pesquera Chiloé S.A. y la Comercial Fish & Roe Ltda, entre otras. Destacándose principalmente los envíos realizados por la Forestal Comaco S.A., empresa que se encuentra dentro de las diez principales exportadoras (en términos de valor exportado) a Japón.

Al considerar el total de productos exportados por Chile a Japón, se observa una fuerte concentración en los principales productos exportados en valor, en efecto, los principales veinticinco exportaciones en 2008 concentran un 93% del valor total exportado. El envío más importante corresponde a minerales de cobre y sus concentrados (52,4%), le siguen en estos términos los envíos de minerales de molibdeno tostados (10,7%), los cátodos de cobre (5,6%) y el salmón del pacífico (3,6%)⁷.

Finalmente, a nivel de empresa, se tiene que las quince principales exportadoras concentran un 77% del total de envíos dirigidos a dicho socio comercial durante el año 2008, siendo la Minera Escondida Ltda. quien registra el mayor monto exportado durante el periodo, concentrando el 21%. Le siguen en importancia la Corporación Nacional del Cobre (14%); y la minera Los Pelambres (13%). Asimismo, dentro de las principales empresas exportadoras se encuentra empresas del rubro forestal (Forestal Comaco S.A.) y del de alimentos (Salmones Antártica S.A.).

⁷ Ver cuadro N°1 de Anexo.

Cuadro N°4
Principales empresas exportadoras a Japón, 2008
(Cifras en millones de dólares y porcentajes)

Código	Descripción	Monto	%
0795872108	Minera Escondida Ltda.	1.507,55	20,85
061704000K	Corporación Nacional del Cobre de Chile, CODELCO-CHILE	989,23	13,68
0967902403	Minera Los Pelambres	913,31	12,63
0852728000	Compañía Contractual Minera Candelaria	736,90	10,19
0894689005	Compañía Minera Doña Inés de Collahuasi SCM	555,43	7,68
0936280005	Molibdenos y Metales S.A. (Molymet)	196,66	2,72
0967787000	Compañía Minera Huasco S.A.	137,10	1,90
0798466704	Nippon Meat Packers Inc. (Chile) y Cía. Ltda.	121,67	1,68
0916580002	Anglo American Chile Ltda.	76,70	1,06
0798832107	Forestal Comaco S.A.	69,92	0,97
0774246304	Mainstream Chile S.A.	63,58	0,88
0771345107	SOCIEDAD CONTRACTUAL MINERA ATACAMA KOZAN	58,58	0,81
0797091707	Astillas Exportaciones Ltda.	56,53	0,78
0966351705	Compañía Contractual Minera Ojos del Salado	54,41	0,75
0861005003	Salmones Antártica S.A.	53,71	0,74

Fuente: Departamento de Estudios e Informaciones, Direcon, sobre la base de cifras de WebComex.

2.5.- Evolución y composición de las importaciones desde Japón

Las importaciones desde Japón han aumentado en el último año, con un crecimiento mayor al 60% respecto de 2007. Destacan las importaciones de productos intermedios, que muestran un fuerte aumento en los últimos años. En efecto, el crecimiento anual de las importaciones de bienes intermedios es cercano al 49%, muy por sobre el comportamiento del resto de los bienes importados. Lo anterior resulta en un aumento en su participación en el total importado desde dicho país de un 26% en el año 2003 casi un 46% para el año 2008.

Cuadro N°5
Importaciones según tipo de bien, período 2003-2008
(en millones de US\$)

	2003	2004	2005	2006	2007	2008
I. Bienes de Consumo	223,6	292,8	391,9	412,4	515,0	703,6
II. Bienes Intermedios	166,0	195,4	217,2	269,5	533,6	1.216,7
III. Bienes de Capital	247,2	315,1	412,0	468,1	565,3	735,9
IV. Total Importaciones	636,8	803,2	1.021,1	1.150,0	1.613,9	2.656,1

Fuente: Departamento de Estudios e Informaciones, DIRECON sobre la base de cifras del Banco Central de Chile.

Las importaciones de bienes de consumo y capital desde Japón también han mostrado un alto dinamismo. Basta ver que ambas partidas han casi triplicado su valor en los últimos cinco años. Los bienes de consumo crecen un 25,7% anual entre el año 2003 y 2008, mientras que las compras de bienes de capital desde Japón lo hacen en un 24,4%.

A nivel de productos⁸, durante el año 2008 se importaron un total de 1.884 productos desde el mercado japonés. De ellos, las veinticinco principales compras (en valor) explicaron cerca del 80% del total internado en Chile desde este origen, aumentando la concentración en ocho puntos porcentuales en relación a lo registrado en 2007. El mayor incremento se debió principalmente a la mayor internación de aceites combustibles destilados (240%), de automóviles de turismo (37%) y de combustibles para motores a reacción (639%), cartuchos de tóner o tinta (104%), entre otros.

⁸ Ver cuadro N°2 de Anexo.

El principal producto importado en 2008 correspondió a los aceites combustibles destilados, mercancía que concentró un 26% del total, tras internarse US\$ 689 millones en el mercado local. Los automóviles de turismo se posicionan como el segundo principal producto importado por Chile desde Japón, mercancía que registró internaciones por un monto de US\$ 549 millones, alcanzando con ello una participación de un 21% en el total comprado a dicho socio comercial en 2008. Es necesario poner de relieve que dentro de los veinticinco principales productos importados por Chile desde el mercado azteca, los demás grupos electrógenos no fueron importados desde dicho origen en 2007.

III.- El proceso de liberalización comercial

3.1.- Desgravación arancelaria de las exportaciones y contingentes arancelarios

En materia de desgravación arancelaria, se tiene que al año 2008 un 80% del total de productos negociados con Japón, correspondiente a la canasta exportadora chilena, se encuentran con plena desgravación arancelaria. Con ello el 81,4% del total exportado por Chile a dicho mercado en 2008 ingresó libre de arancel. El Acuerdo de Asociación Económica Estratégica ha permitido que casi la totalidad del monto exportado por Chile a Japón ingrese libre de arancel. Situación que cobra vital importancia si se considera que más del 10% de los envíos chilenos se dirigen ha dicho mercado, posicionándose como el cuarto destino de las exportaciones chilenas después de la Unión Europea (24,7%), China (14,1%) y Estados Unidos (11,6%).

Cabe hacer notar que más allá del incremento que experimenten los montos exportados, la desgravación arancelaria trae consigo otros beneficios, dentro de los cuales se destaca la eliminación del escalonamiento arancelario, que tiene asociado el aumento en los montos exportados de productos con mayor valor agregado, diversificando aún más las exportaciones dirigidas a Japón, especialmente aquellas de origen industrial.

Por su parte, como consecuencia del Acuerdo de Asociación Económica Estratégica suscrito con Japón, Chile recibió contingentes arancelarios⁹ para una canasta de productos considerada de alta sensibilidad interna por nuestro socio comercial, la cual incluye la carne bovina, carne porcina, carne de aves, las pastas y jugos de tomate.

Los cupos otorgados no tienen fecha de duración o término, sino que están sujetos a las disposiciones generales de revisión que contempla el Acuerdo en materia de acceso a mercados. En esta dirección, las partes negociaran, en el quinto año, sobre la cantidad de la cuota conjunta y la tasa arancelaria dentro de la cuota para ser aplicada después del quinto año. De no existir acuerdo entre las partes, la cantidad del cupo y la tasa arancelaria establecida para el quinto año para cada producto continuaran siendo aplicadas, hasta que se logre un acuerdo.

Es necesario destacar que los contingentes arancelarios han permitido que la exportación de dichos productos se haga en condiciones de acceso más favorables a aquellas que hubiesen existido si sólo se espera el proceso normal de desgravación. Con ello, las mercancías antes señaladas ingresan a Japón pagando dentro del contingente un arancel preferente, inferior al que paga fuera del cupo. Si bien el arancel pagado en algunos casos aún es alto, el otorgamiento del cupo ha beneficiado sin duda alguna a los exportadores.

⁹ Los contingentes arancelarios son asignados con arreglo al principio de “primero en tiempo, primero en derecho” (first come, first served).

En el cuadro se refleja la utilización que Chile hizo de los contingentes arancelarios otorgados para cada grupo de productos en 2008, en el es posible observar que durante dicho año, las carnes bovinas (partidas 020621 - 020622 - 020629) y las pastas y jugos de tomates hicieron uso de la totalidad del contingente asignado.

Chile es uno de los principales abastecedores de carne porcina del mercado japonés (tercero a nivel mundial luego de Canadá y Estados Unidos, en 2007). En tanto, Japón se posiciona como el principal mercado de destino de los envíos chilenos de carne porcina. En esta dirección, cobra gran importancia las preferencias arancelarias otorgadas a través del contingente a la carne porcina. En efecto, los envíos de carne porcina ocuparon un 61% del cupo total asignado, ingresando al mercado japonés 23.807 toneladas con arancel preferencial.

Cuadro N°6
Contingentes arancelarios otorgados por Japón a Chile¹⁰

Productos	2008			
	Cuota	Utilizado*	Saldo	% utilización
Carne bovina partidas 020220 y 020230	1.950	112	1.838	6%
Carne bovina partidas 020621, 020622 y 020629	637	982	0	100%
Carne porcina	38.750	23.807	14.943	61%
Carne de aves	4.000	1.695	2.305	42%
Pastas y jugos de tomates	3.900	5.980	0	100%

Fuente: Departamento de Estudios e Informaciones, DIRECON, sobre la base de datos del Banco Central de Chile.

* corresponde a las toneladas exportadas entre septiembre de 2008 y marzo de 2009.

3.2.- Desgravación arancelaria de las importaciones y contingentes arancelarios

Al año 2008 Chile ha otorgado a Japón preferencias arancelarias de un 100% para el 78% del total de productos negociados. Con ello, un 95,6% del monto total importado desde dicho socio comercial en 2008 ingresó al mercado chileno libre de arancel.

Asimismo, producto de las negociaciones bilaterales, Chile otorgó cupos a Japón (también denominados contingentes arancelarios¹¹) para una canasta de productos que incluye las carnes bovinas, carnes de aves y las pastas y jugos de tomates, vigente los cinco primeros años del Acuerdo.

En el quinto año, las partes negociarán las cuotas otorgadas a Japón así como la tasa arancelaria que prevalecerá dentro de la cuota luego del quinto año. De no existir acuerdo entre las partes, la cantidad de la cuota conjunta y la tasa arancelaria establecida para el quinto año continuará siendo aplicada, hasta que se logre un acuerdo.

Del total de productos sujetos a contingentes arancelarios otorgados a Chile por Japón durante el año 2008, se tiene que ninguna de las mercancías hizo uso de las cuotas asignadas¹².

¹⁰ El primer año de vigencia, corresponde al periodo a partir de la fecha de entrada en vigencia del acuerdo (septiembre) hasta el 31 de marzo. En relación con los años subsecuentes, el periodo de doce meses comienza a partir del 1 de abril de ese año.

¹¹ Los contingentes arancelarios otorgados en función de dicho Acuerdo, son asignados con arreglo al principio de "primero en tiempo, primero en derecho" (first come, first served).

¹² Fuente: Servicio Nacional de Aduana Chile.

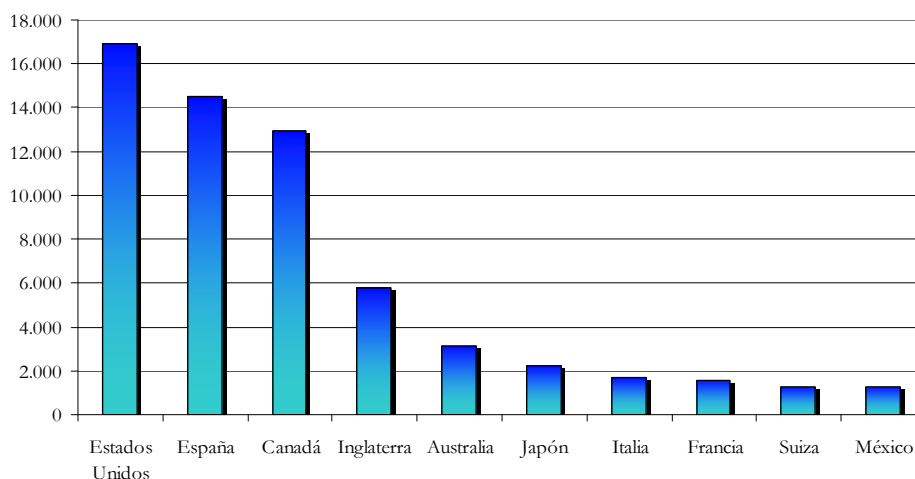
IV.- Perspectiva de la Inversión Extranjera Directa (IED)

4.1.- La Inversión Extranjera Directa de Japón en Chile

Entre los años 1974 y 2008, Japón ocupó el sexto lugar en el ranking de los países que han aportado capitales a Chile mediante la Inversión Extranjera Directa (IED), según lo establecido en el Decreto Ley N° 600¹³. En este período, la inversión extranjera directa materializada de Japón en Chile acumuló US\$ 2.257 millones, representando un 3,2% del total de la IED recibida por el país que en su totalidad ascendió a US\$ 69.900 millones.

Durante el período 1990-2008, los flujos de inversión de Japón materializados en el país acumularon US\$ 2.112 millones, representando un 94% del total invertido en Chile en las últimas cuatro décadas.

Gráfico N°3
Inversión Extranjera Directa acumulada según principales receptores
(1974-2008)
(Cifras en millones dólares)



Fuente: Departamento de Estudios e Informaciones, DIRECON, sobre la base de cifras del Comité de Inversiones Extranjeras.

Desde el punto de vista de la evolución de la inversión materializada por Japón en Chile, se evidencia el aumento en las inversiones en el área minera en el segundo quinquenio de la década del noventa. Un elemento novedoso en los proyectos mineros chilenos ha sido la presencia de inversionistas japoneses, que se constituyeron como consorcios establecidos para la explotación de los nuevos yacimientos, contribuyendo al financiamiento del proyecto, pero manteniendo distancia de la gestión de los mismos. En la mayoría de los casos se trata de grandes consorcios muy diversificados que, a través de estas participaciones, buscan asegurar una provisión segura y estable de mineral de cobre, utilizado como insumo en la producción de bienes finales¹⁴.

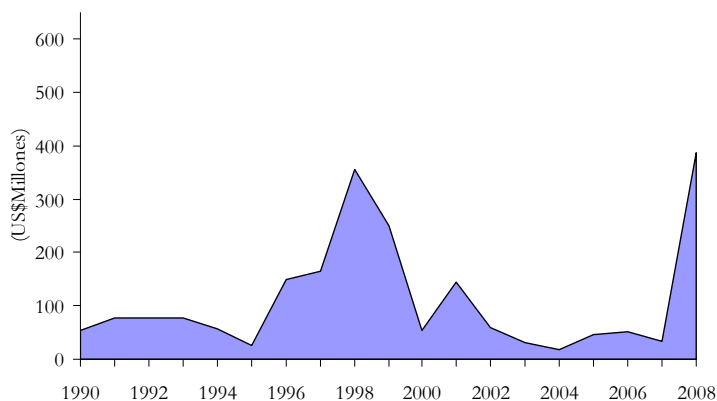
Luego, en los primeros años de la actual década, las inversiones totales¹⁵ se fueron reduciendo, promediando US\$ 54 millones en el período 2000-2007, último año en el cual entró en vigencia el Acuerdo de Asociación Económica Estratégica entre Chile y Japón.

¹³ Comité de Inversiones Extranjeras.

¹⁴ Dentro de este período, destacan las inversiones materializadas por empresas japonesas en la Compañía Minera de Los Pelambres en el año 1998. En efecto, la participación de capitales japoneses en esta empresa ascendían a 40% ese año, dentro de los cuales Mitsubishi Corporation poseía un 15% de la propiedad, Nippon Mining & Metals Co., 15%, Marubeni Corp., 8,8% y Mitsui & Co. Ltd, con 1,3%.

¹⁵ Aunque siguieron predominando las inversiones mineras.

Gráfico N°4
Evolución de la Inversión Extranjera Directa (IED) en Chile proveniente de Japón
1999-2008*
(Cifras en millones de US\$ de cada año)

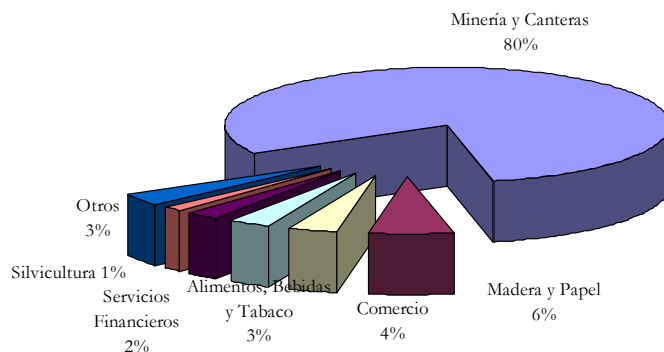


Fuente: Departamento de Estudios e Informaciones, DIRECON, sobre la base de cifras del Comité de Inversiones Extranjeras.
 *Estimación para 2008

En el año 2008, se evidencia un incremento en la IED hacia Chile explicado entre otros factores, por los elevados precios del cobre, que prevalecieron durante la mayor parte del año y estimularon la inversión en busca de recursos naturales, así como las buenas perspectivas económicas, que incentivaron la inversión en busca de mercados. En efecto, en Chile el aumento en la IED fue impulsado en el sector de recursos naturales, especialmente en minería, destacándose la compra, por parte del grupo japonés Marubeni, del 30% de la mina La Esperanza, de la chilena Antofagasta Minerals, en US\$ 1.300 millones. De las inversiones por el Decreto Ley N° 600 las inversiones ese año ascendieron a US\$ 386 millones.

En relación a la composición sectorial de las inversiones provenientes de Japón, entre los años 1974 y 2008, destacan los flujos en los sectores de minería y canteras con US\$ 1.807 millones y una participación de 80%, seguido de los sectores de madera y papel con US\$ 134,2 millones representando un 6%, seguido del comercio, los alimentos, bebidas y tabaco y los servicios financieros.

Gráfico N°5
Composición sectorial de la inversión de Japón en Chile. D.L. 600.
Año 1998-2008



Fuente: Departamento de Estudios e Informaciones, DIRECON, sobre la base de cifras del Comité de Inversiones Extranjeras.

Anexo

Cuadro N° 1 Principales productos exportados por Chile a Japón. 2007 – 2008

(Cifras en millones de dólares FOB y porcentajes)

SACH	Glosa	Monto (FOB)	
		2007	2008
26030000	Minerales de cobre y sus concentrados.	4.098,3	3.818,5
26131010	Minerales de molibdeno tostados, concentrados.	789,4	781,3
74031100	Cátodos y secciones de cátodos de cobre refinado.	395,1	406,4
3031920	Salmones del pacífico, descabezados y eviscerados («hg»), congelados, excepto los hígados, huevas y lechas.	238,2	264,4
44012211	Maderas en plaquitas o en partículas de eucaliptus globulus.	167,4	230,0
3042950	Filetes de truchas (salmo trutta, oncorhynchus mykiss, oncorhynchus clarki, oncorhynchus aguabonita, onco	157,7	176,2
3032120	Truchas descabezadas y evisceradas («hg»), congeladas, excepto los hígados, huevas y lechas.	134,3	166,6
72027000	Ferromolibdeno.	72,3	122,8
2032930	Las demás carnes de la especie porcina deshuesada.	166,4	115,3
26011210	Minerales de hierro y sus concentrados, «pellets», aglomerados.	65,4	112,9
44012212	Maderas en plaquitas o en partículas de eucaliptus nitens.	46,2	84,7
28369100	Carbonato de litio.	65,7	67,6
3079961	Lenguas (gónadas) de erizo de mar (loxechinus albus), congeladas.	40,1	57,2
44071012	Madera de pino insigne simplemente aserrada.	39,1	55,9
47032100	Pasta química de madera semiblanqueadas o blanqueadas, de coníferas.	45,3	45,8
23012013	Harina de pescado con un contenido de proteínas superior al 68 %, en peso (súper prime).	37,8	35,2
74040019	Los demás desperdicios y desechos de cobre refinado.	8,6	33,1
74020010	Cobre para el afino.	14,7	32,5
3042942	Filetes de salmones del atlántico (salmo salar) y salmones del danubio (hucho hucho), congelados.	27,4	31,2
26011110	Minerales de hierro y sus concentrados, finos, sin aglomerar.	23,2	26,2
8055010	Limonos (citrus limón, citrus limonum), frescos o secos	20,0	19,9
47032910	Pasta química de madera semiblanqueada o blanqueada, de eucaliptus.	14,9	19,4
22042121	Vino Cabernet Sauvignon, con denominación de origen, en recipientes con capacidad inferior o igual a 2l.	16,5	19,2
28257010	Tritóxido de molibdeno.	10,9	17,7
3054913	Filetes de truchas (salmo trutta, oncorhynchus mykiss, oncorhynchus clarki, oncorhynchus aguabonita, onco	15,6	16,2
Total Principales Productos		6.710,4	6.756,3
Otros Productos		524,2	536,1
Total Exportaciones		7.234,6	7.292,4

(*): Corresponden a los 25 productos con mayor monto exportado en 2008

Fuente: Departamento de Estudios e Informaciones, DIRECON, sobre la base de cifras Banco Central de Chile.

Cuadro N° 2
Principales productos importados por Chile desde Japón.
2007 – 2008

(Cifras en millones de dólares CIF y porcentajes)

SACH	Glosa	Monto (FOB)	
		2007	2008
27101940	Aceites combustibles destilados (gasoil, diesel oil).	202,0	688,6
87032391	Automóviles de turismo, de cilindrada superior a 1500 cm3 pero inferior o igual a 3000 cm3.	221,2	308,9
87032291	Automóviles de turismo, de cilindrada superior a 1000 cm3 pero inferior o igual a 1500 cm3.	181,3	240,7
27101930	Combustibles para motores a reacción.	21,7	160,2
87042121	Camionetas con capacidad de carga útil superior a 500 kilos, pero inferior o igual a 2000 kilos.	137,8	109,7
87042271	Chasis cabinados de vehículos para el transporte de mercancías, con capacidad de carga útil superior a 2000	46,5	67,7
84295210	Excavadoras, cuya superestructura pueda girar 360 grados.	35,2	66,5
28070000	Acido sulfúrico; oleum.	20,2	62,6
87032491	Automóviles de turismo, de cilindrada superior a 3000 cm3.	43,5	54,1
84021190	Las demás calderas acuotubulares con una producción de vapor superior a 45 t por hora.	1,3	51,9
40116910	Los demás neumáticos, con altos relieves en forma de taco, ángulo o similares, de los tipos utilizados en vol	37,1	44,1
84295190	Las demás cargadoras y palas cargadoras de carga frontal, excepto los cargadores frontales.	15,6	29,4
87041090	Los demás volquetes automotores concebidos para utilizarlos fuera de la red de carreteras.	18,2	27,6
84068100	Las demás turbinas de potencia superior a 40 mw.	22,2	27,1
84291110	Topadoras frontales («bulldozers»), de oruga.	13,4	25,3
87033291	Automóviles de turismo con motor de embolo (piston), de encendido por compresión (diesel o semi diesel)	17,4	22,5
85023990	Los demás grupos electrógenos, excepto accionados por turbinas de gas, turbinas hidráulicas o turbinas de v	-	22,3
40112000	Neumáticos nuevos de caucho de los tipos utilizados en autobuses y camiones.	14,3	16,3
84439910	Cartuchos de toner o tinta, con cabezal impresor incorporado, para impresoras de los ítemes 8443.3211 u 8	7,5	15,4
25231000	Cementos sin pulverizar («clinker»).	8,2	14,2
72254000	Los demás productos, simplemente laminados en caliente, sin enrollar, de anchura superior o igual a 600 m	10,5	14,0
84119900	Las demás partes de turbinas de gas.	30,6	12,5
87032419	Los demás tipo jeep y similares con tracción en las cuatro ruedas, de cilindrada superior a 3000 cm3, except	6,5	11,7
87043121	Camionetas con motor de embolo (piston), de encendido por chispa, con capacidad de carga útil superior a	37,7	11,1
84272016	Carretillas autopropulsadas, montacargas de carga frontal y unidad motriz trasera (denominado counterbala	6,9	9,6
Total Principales Productos		1.156,7	2.114,1
Otros Productos		457,2	542,0
Total Importaciones		1.613,9	2.656,1

(*): Corresponden a los 25 productos con mayor monto importado en 2008

Fuente: Departamento de Estudios e Informaciones, DIRECON, sobre la base de cifras Banco Central de Chile.