



**PERÚ**

Ministerio  
de Comercio Exterior  
y Turismo

Secretaría  
General

Oficina General de  
Estudios Económicos

*Oficina de Estudios Económicos Internacionales*

*Mayo 2012*

**ESTUDIO DE APROVECHAMIENTO DEL TLC PERÚ – CHINA  
SEGUNDO AÑO DE VIGENCIA DEL TLC**

**Oficina General de Estudios Económicos  
Oficina de Estudios Económicos Internacionales**

Mayo 2012



## Índice

2.	Evolución del Comercio de Perú y de China.....	4
2.1.	Intercambio comercial Perú-Mundo, 2001-2011.....	4
2.1.1.	Principales socios comerciales, 2011 .....	5
2.2.	Intercambio comercial Perú-China, 2001-2011 .....	5
2.2.1.	Exportaciones Perú-China por sectores, 2001-2011 .....	6
2.2.2.	Importaciones Perú-China según CUODE, 2001-2011 .....	8
2.3.	Evolución del comercio China-Mundo, 2002-2011 .....	9
2.3.1.	Flujo comercial China-Mundo, 2002-2011 .....	9
2.3.2.	Principales socios comerciales, 2010 .....	9
3.	Aprovechamiento del TLC Perú-China.....	11
3.1.	Acceso a Mercados.....	11
3.1.1.	Desgravación Arancelaria de las Exportaciones Peruanas hacia China .....	11
3.1.2.	Desgravación Arancelaria de las Importaciones Peruanas desde China.....	11
3.2.	Resultados al Segundo Año de Vigencia del TLC Perú-China .....	12
3.2.1.	Exportaciones de Perú a China.....	12
3.2.2.	Importaciones de Perú desde China .....	21
4.	Conclusiones.....	26
4.1.	Evolución del Comercio.....	26
4.1.1.	Comercio Perú-Mundo.....	26
4.1.2.	Comercio Perú - China.....	26
4.2.	Resultados del TLC Perú-China al 2º Año de Vigencia.....	26
4.2.1.	Exportaciones de Perú a China.....	26
4.2.2.	Importaciones de Perú desde China .....	27



## 1. ANTECEDENTES DEL TLC PERÚ-CHINA

El 28 de abril de 2009 se suscribió el Tratado de Libre Comercio entre el Gobierno de la República del Perú y el Gobierno de la República Popular China, el mismo que entró en vigencia el 1 de marzo de 2010. Asimismo, se suscribió un Acuerdo de Cooperación Aduanera<sup>1</sup> y un Memorando de Entendimiento en Cooperación Laboral y Seguridad Social.

El TLC entre Perú y China abarcó los siguientes capítulos:

1. Comercio de Bienes
2. Reglas de Origen
3. Defensa Comercial
4. Servicios
5. Inversiones
6. Entrada Temporal de Personas de Negocios
7. Medidas Sanitarias y Fitosanitarias
8. Obstáculos Técnicos al Comercio
9. Solución de Controversias
10. Procedimientos Aduaneros
11. Propiedad Intelectual
12. Cooperación
13. Asuntos Institucionales

De acuerdo al TLC Perú-China, el Perú mantiene de manera indefinida la posibilidad de aplicar el *drawback* y los regímenes de importación y exportación temporal. Las mercancías producidas en zonas francas podrán beneficiarse del TLC. Asimismo, se promueve la facilitación del comercio mediante regímenes aduaneros que simplifican los trámites que se deben seguir para la admisión temporal de mercancías. Finalmente, el Perú puede continuar aplicando el Sistema de Franja de Precios. Por otro lado, China no podrá mantener, introducir o reintroducir subsidios a la exportación.

---

<sup>1</sup> El Acuerdo de Cooperación Aduanera, como instrumento complementario al TLC, permite el intercambio y validación de información sobre el origen y el valor de las mercancías, mejorando el control sobre las importaciones provenientes de China en aquellos casos donde se sospeche situaciones de subvaluación, triangulación, contrabando u otros delitos aduaneros.



## 2. EVOLUCIÓN DEL COMERCIO DE PERÚ Y DE CHINA

### 2.1. INTERCAMBIO COMERCIAL PERÚ-MUNDO, 2001-2011

Entre los años 2001 y 2011, las exportaciones de Perú al mundo crecieron a un promedio anual de 21%, pasando de US\$ 6 956 millones en el 2001 a US\$ 45 973 millones en el 2011. Asimismo, las importaciones registraron un incremento promedio anual de 18%, pasando de US\$ 7 339 millones en el 2001 a US\$ 37 701 millones en el 2011. Como resultado, durante el periodo analizado, a excepción del 2001, el Perú mantuvo un saldo comercial superavitario con el mundo, el cual alcanzó un máximo el 2006 con US\$ 8 498 millones.

En el 2011, las exportaciones se incrementaron en 28% con respecto al 2010. Por otro lado, las importaciones registraron un incremento de 26%, lo que generó un saldo comercial favorable para el Perú de US\$ 8 272 millones.

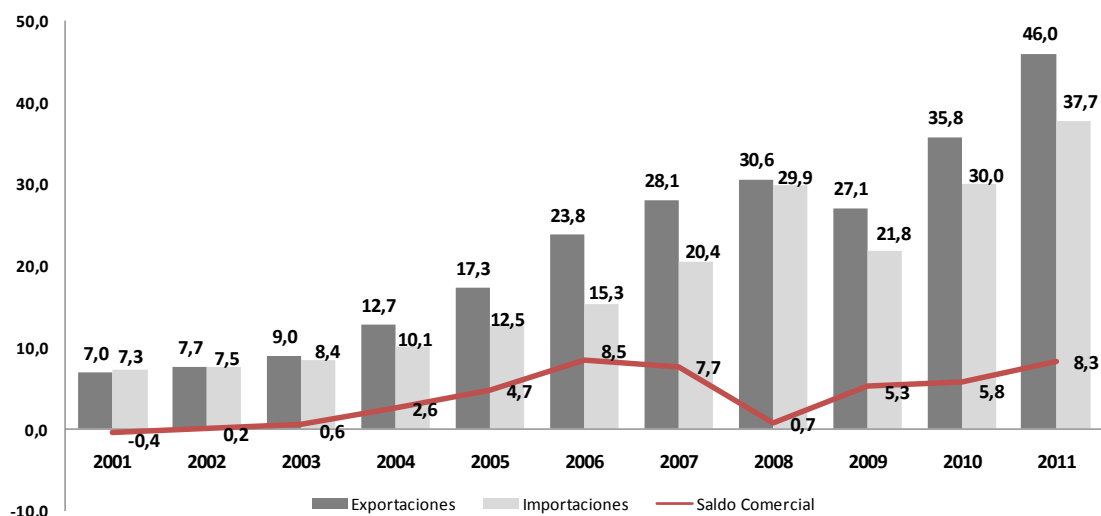
**Cuadro 1 - Intercambio Comercial Perú-Mundo  
(US\$ Millones)**

Comercio Perú-Mundo	2001	2002	2003	2004	2005	2006	2007	2008	2009	2010	2011	Crec. Prom Anual 01-11	Var. 11/10
Exportaciones (FOB)	6 956	7 665	8 995	12 716	17 273	23 800	28 084	30 628	27 073	35 806	45 973	21%	28%
Importaciones (CIF)	7 339	7 515	8 440	10 130	12 543	15 301	20 430	29 882	21 818	29 972	37 701	18%	26%
Intercambio Comercial	14 295	15 180	17 435	22 846	29 816	39 101	48 514	60 509	48 891	65 778	83 674	19%	27%
Saldo Comercial	-383	150	555	2 586	4 731	8 498	7 655	746	5 256	5 834	8 272		42%

Fuente: SUNAT

Elaboración: MINCETUR/OGEE/OEEI

**Gráfico 1- Evolución del Saldo Comercial Perú-Mundo  
(US\$ Miles de Millones)**



Fuente: SUNAT

Elaboración: MINCETUR/OGEE/OEEI

**2.1.1. Principales socios comerciales, 2011**

Durante el 2011, el principal destino de las exportaciones peruanas fue China, país al que destinamos el 15,2% de nuestras exportaciones. Suiza y EEUU ocuparon el 2° y 3° lugar, como mercados de destino de las exportaciones peruanas, con participaciones de 12,9% y 12,8%, respectivamente.

Por otro lado, en el 2011, el 19,5% de nuestras importaciones provino de EEUU, principal mercado de origen de nuestras compras en el exterior. En 2° y 3° lugar entre nuestros principales proveedores se ubicaron China y Brasil, con participaciones de 16,8% y 6,4%, respectivamente.

**Cuadro 2 - Principales socios comerciales del Perú**

Principales países de destino de las Exportaciones US\$ FOB Millones							Principales países de origen de las Importaciones US\$ CIF Millones						
N°	País	2010		2011		VAR. 11/10	N°	País	2010		2011		VAR. 11/10
		US\$ Mill.	Part.	US\$ Mill.	Part.				US\$ Mill.	Part.			
1	China	5 436	15,2%	6 966	15,2%	28%	1	EEUU	5 813	19,4%	7 351	19,5%	26%
2	Suiza	3 845	10,7%	5 938	12,9%	54%	2	China	5 140	17,2%	6 341	16,8%	23%
3	EEUU	6 087	17,0%	5 889	12,8%	-3%	3	Brasil	2 183	7,3%	2 430	6,4%	11%
4	Canadá	3 329	9,3%	4 231	9,2%	27%	4	Ecuador	1 423	4,7%	1 871	5,0%	31%
5	Japón	1 792	5,0%	2 175	4,7%	21%	5	Argentina	1 110	3,7%	1 835	4,9%	65%
6	Chile	1 373	3,8%	1 978	4,3%	44%	6	Corea del Sur	1 042	3,5%	1 491	4,0%	43%
7	Alemania	1 521	4,2%	1 902	4,1%	25%	7	Colombia	1 327	4,4%	1 458	3,9%	10%
8	Corea del Sur	896	2,5%	1 695	3,7%	89%	8	México	1 127	3,8%	1 377	3,7%	22%
9	España	1 195	3,3%	1 682	3,7%	41%	9	Chile	1 050	3,5%	1 333	3,5%	27%
10	Italia	939	2,6%	1 297	2,8%	38%	10	Japón	1 371	4,6%	1 308	3,5%	-5%
	<b>Resto</b>	9 392	26,2%	12 222	26,6%	30%		<b>Resto</b>	8 384	28,0%	10 905	28,9%	30%
	<b>Total</b>	<b>35 806</b>	<b>100,0%</b>	<b>45 973</b>	<b>100,0%</b>	<b>28%</b>		<b>Total</b>	<b>29 972</b>	<b>100,0%</b>	<b>37 701</b>	<b>100,0%</b>	<b>26%</b>

Fuente: SUNAT

Elaboración: MINCETUR/OGEE/OEEI

**2.2. INTERCAMBIO COMERCIAL PERÚ-CHINA, 2001-2011**

En el periodo 2001-2011, el intercambio comercial entre Perú y China registró un crecimiento promedio anual de 33%. Las exportaciones peruanas a China crecieron a una tasa de 32% promedio anual, mientras que las importaciones peruanas desde China lo hicieron a un promedio de 33% anual. En este periodo, el Perú mantuvo un superávit comercial con China (a excepción del 2008 cuando registró un déficit de US\$ 498 millones).

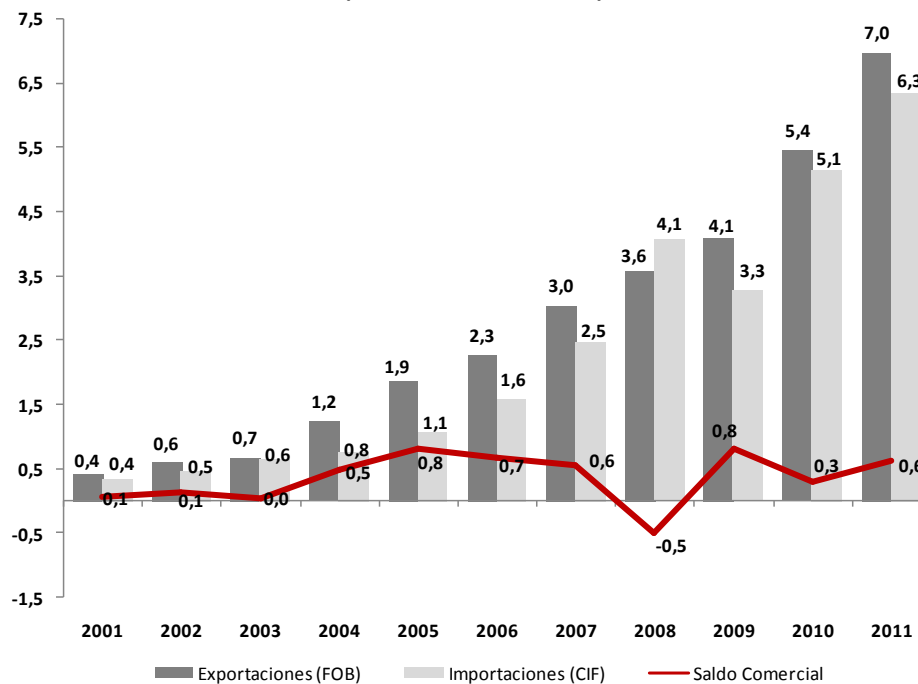
En el 2011 las exportaciones peruanas a China aumentaron en 28% con respecto al 2010. Asimismo, las importaciones peruanas desde China aumentaron en 23%.

**Cuadro 3 - Intercambio Comercial Perú-China**  
(US\$ Millones)

Comercio Perú-China (US\$ Millones)	2001	2002	2003	2004	2005	2006	2007	2008	2009	2010	2011	Crec. Prom. Anual 01-11	Var. 11/10
<b>Exportaciones (FOB)</b>	425	598	676	1 245	1 871	2 261	3 040	3 567	4 079	5 436	6 966	32%	28%
<i>Part. Mundo</i>	6%	8%	8%	10%	11%	9%	11%	12%	15%	15%	15%		
<b>Importaciones (CIF)</b>	353	464	646	770	1 060	1 584	2 474	4 065	3 267	5 140	6 341	33%	23%
<i>Part. Mundo</i>	5%	6%	8%	8%	8%	10%	12%	14%	15%	17%	17%		
<b>Intercambio Comercial</b>	778	1 062	1 322	2 014	2 930	3 845	5 514	7 633	7 346	10 577	13 307	33%	26%
<i>Part. Mundo</i>	5%	7%	8%	9%	10%	10%	11%	13%	15%	16%	16%		
<b>Saldo Comercial</b>	72	133	30	475	811	677	566	-498	811	296	625	24%	111%

Fuente: SUNAT

Elaboración: MINCETUR/OGEE/OEEI

**Gráfico 2 - Saldo Comercial Perú-China**  
(US\$ Miles de Millones)

Fuente: SUNAT

Elaboración: MINCETUR/OGEE/OEEI

### 2.2.1. Exportaciones Perú-China por sectores, 2001-2011

Entre 2001 y 2011, las exportaciones tradicionales y no tradicionales de Perú a China crecieron a una tasa promedio anual de 32%. Durante dicho periodo las exportaciones tradicionales a China tuvieron una participación promedio (15%) mayor a la de las no tradicionales (3%) en el total exportado al mundo.

En dicho periodo, los productos exportados más representativos fueron el cobre (participación promedio de 43%), harina de pescado (20%), plomo (12%), hierro (9%) y zinc (6,4%), entre otros.

**Cuadro 4 - Exportaciones Perú-China, Tradicionales y No Tradicionales  
(US\$ Millones FOB)**

Exportaciones Perú-China (US\$ Millones)	2001	2002	2003	2004	2005	2006	2007	2008	2009	2010	2011	Crec. Prom. Anual 01-11	Var. 11/10
<b>TRADICIONAL</b>	404	571	648	1 182	1 794	2 124	2 895	3 359	3 896	5 177	6 631	32%	28%
<i>Part. Mundo</i>	8%	11%	10%	13%	14%	11%	13%	15%	19%	18%	18%		
<b>NO TRADICIONAL</b>	21	26	28	62	77	137	145	208	182	259	334	32%	29%
<i>Part. Mundo</i>	1%	1%	1%	2%	2%	3%	2%	3%	3%	3%	3%		
<b>TOTAL</b>	<b>425</b>	<b>598</b>	<b>676</b>	<b>1 245</b>	<b>1 871</b>	<b>2 261</b>	<b>3 040</b>	<b>3 567</b>	<b>4 079</b>	<b>5 436</b>	<b>6 966</b>	<b>32%</b>	<b>28%</b>

Fuente: SUNAT

Elaboración: MINCETUR/OGEE/OEEI

**Cuadro 5 - Exportaciones Perú-China, 2010-2011  
(US\$ Millones FOB)**

Sector	2010	2011		VAR. 11/10	
	US\$ Mill.	US\$ Mill.	Part. Total X China		Part. Total X Mundo
<b>I. TRADICIONAL</b>	<b>5 177</b>	<b>6 631</b>	<b>95%</b>	<b>18%</b>	<b>28%</b>
<b>Minero</b>	<b>4 206</b>	<b>5 462</b>	<b>78%</b>	<b>20%</b>	<b>30%</b>
Cobre	2 353	3 163	45%	30%	34%
Estaño	1	47	1%	11%	8751%
Hierro	482	1 001	14%	98%	108%
Metales menores	2	1	0,01%	0%	-55%
Oro	12	68	1%	1%	453%
Plomo	798	801	12%	33%	0,4%
Zinc	559	382	5%	25%	-32%
<b>Pesquero</b>	<b>872</b>	<b>1 069</b>	<b>15%</b>	<b>51%</b>	<b>23%</b>
Aceite de Pescado	26	27	0,4%	8%	2%
Harina de Pescado	845	1 042	15%	59%	23%
<b>Petróleo y Gas Natural</b>	<b>98</b>	<b>98</b>	<b>1%</b>	<b>2%</b>	<b>-1%</b>
Derivados del Petróleo	75	60	1%	2%	-20%
Gas Natural	23	38	1%	3%	62%
<b>Agrícola</b>	<b>1</b>	<b>2</b>	<b>0%</b>	<b>0%</b>	<b>126%</b>
Algodón	0,2	0,1	0%	1%	-51%
Café	0,1	0,002	0%	0%	-98%
Resto	1	2	0%	5%	201%
<b>II. NO TRADICIONAL</b>	<b>259</b>	<b>334</b>	<b>5%</b>	<b>3%</b>	<b>29%</b>
Pesquero	75	152	2%	14%	104%
Maderas y Papeles	83	57	0,8%	14%	-32%
Agropecuario	33	48	0,7%	2%	44%
Químico	36	40	0,6%	2%	12%
Textil	25	21	0,3%	1%	-16%
Sidero-Metalúrgico	5	9	0,1%	1%	70%
Otros	2	7	0,1%	1%	357%
<b>TOTAL EXPORTACIONES</b>	<b>5 436</b>	<b>6 966</b>	<b>100%</b>	<b>15%</b>	<b>28%</b>

Fuente: SUNAT

Elaboración: MINCETUR/OGEE/OEEI

En el 2011 las exportaciones tradicionales a China aumentaron en 28%, alcanzando US\$ 6 631 millones (95% del total exportado). Las exportaciones de minerales representaron el 78% del total exportado (US\$ 5 462 millones), mientras que los envíos pesqueros (harina y aceite de pescado)



concentraron el 15% (US\$ 1 069 millones), en ambos casos se registraron incrementos de 30% y 23%, respectivamente, en comparación con el 2010. De otro lado, las exportaciones no tradicionales se incrementaron en 29%, siendo los sectores más dinámicos: pesquero (+104%), sidero-metalúrgico (+70%) y agropecuario (+44%).

En el 2011 el 98% de las exportaciones peruanas de hierro fue enviado a China. Asimismo, nuestras exportaciones a China de harina de pescado, plomo y cobre representaron el 59%, 33% y 30%, respectivamente, de los envíos al mundo de estos productos. Además, se observa que los envíos a China de productos pesqueros no tradicionales y de madera/papel representaron el 14% del total exportado de estos productos al mundo.

### 2.2.2. Importaciones Perú-China según CUODE, 2001-2011

Durante 2001-2011 las importaciones peruanas desde China se incrementaron a un promedio anual de 33%. En este periodo, los rubros con mayores incrementos fueron: bienes de capital para la agricultura (+55% promedio anual), materiales de construcción (+48%), bienes de capital para la industria (+45%), equipos de transporte (+42%) y materias primas y productos intermedios para la agricultura (+38%), entre los principales.

En el 2011, el valor de las importaciones peruanas desde China fue de US\$ 6 341 millones, lo que representa un incremento de 23% con respecto al 2010. De acuerdo a la clasificación según uso o destino económico (CUODE), los principales rubros importados durante el 2011 fueron: bienes de capital para la industria (31% del total), materias primas y productos intermedios para la industria (23%) y bienes de consumo duradero (17%).

**Cuadro 6 - Importaciones Perú-China, 2010-2011**  
(US\$ Millones)

CUODE	2010	2011		VAR. 11/10	
	US\$ Mill.	US\$ Mill.	Part. Total M China		Part. Total M Mundo
<b>Bienes de Consumo</b>	<b>1 438</b>	<b>1 916</b>	<b>30%</b>	<b>27%</b>	<b>33%</b>
Bienes de consumo no duradero	620	867	14%	22%	40%
Bienes de consumo duradero	818	1 049	17%	32%	28%
<b>Materia Primas y Productos Intermedios</b>	<b>1 342</b>	<b>1 512</b>	<b>24%</b>	<b>8%</b>	<b>13%</b>
Combustibles, lubricantes y productos conexos	4,2	0	0%	0%	-92%
Mat. Primas y Prod. Intermed. para la Agricultura	75	57	1%	5%	-24%
Mat. Primas y Prod. Intermed. para la Industria	1 263	1 455	23%	13%	15%
<b>Bienes de Capital y Materiales de Construcción</b>	<b>2 361</b>	<b>2 913</b>	<b>46%</b>	<b>23%</b>	<b>23%</b>
Materiales de construcción	334	427	7%	27%	28%
Bienes de capital para la agricultura	13	17	0%	15%	37%
Bienes de capital para la Industria	1 564	1 956	31%	25%	25%
Equipos de transporte	450	511	8%	17%	14%
<b>Diversos</b>	<b>0,04</b>	<b>0,8</b>	<b>0%</b>	<b>3%</b>	<b>1 718%</b>
<b>TOTAL IMPORTACIONES</b>	<b>5 140</b>	<b>6 341</b>	<b>100%</b>	<b>17%</b>	<b>23%</b>

Fuente: SUNAT

Elaboración: MINCETUR/OGEE/OEEI





## 2.3. EVOLUCIÓN DEL COMERCIO CHINA-MUNDO, 2002-2011

### 2.3.1. Flujo comercial China-Mundo, 2002-2011<sup>2</sup>

Durante 2002-2011, las exportaciones de China al mundo crecieron a un promedio anual de 22%, pasando de US\$ 325 miles de millones en el 2002 a US\$ 1 899 miles de millones en el 2011. Del mismo modo, las importaciones registraron una tasa de crecimiento anual de 23%, pasando de US\$ 279 miles de millones a US\$ 1 743 miles de millones. Durante el periodo analizado, China mantuvo un saldo comercial superavitario con el mundo, el cual alcanzó un máximo el 2008 con US\$ 393 mil millones.

En el 2011 las exportaciones de China al mundo crecieron en 20% con respecto al 2010, mientras que las importaciones lo hicieron en 37%.

**Cuadro 7 - Intercambio Comercial China-Mundo, 2002-2011**  
(US\$ Miles de Millones)

Comercio China - Mundo (US\$ Miles de Millones)	2002	2003	2004	2005	2006	2007	2008	2009	2010	2011	Tasa Crec. Prom. Anual 02-11	Var. 11/10
Exportaciones (FOB)	325	437	592	760	967	1 218	1 429	1 200	1 576	1 899	22%	20%
Importaciones (CIF)	279	386	521	603	716	868	1 036	916	1 271	1 743	23%	37%
Intercambio Comercial	604	824	1 113	1 363	1 683	2 086	2 465	2 116	2 847	3 642	22%	28%
Saldo Comercial (X-M)	46	51	71	158	251	350	393	284	306	155	14%	-49%

Fuente: COMTRADE (2002-2010), Ministerio de Comercio de China (2011).

Elaboración: MINCETUR/OGEE/OEEI

### 2.3.2. Principales socios comerciales, 2010

El principal destino de las exportaciones de China es EEUU, país receptor del 18% del valor exportado el 2010. En 2° y 3° lugar se encuentran Hong Kong y Japón, con participaciones de 14% y 8%, respectivamente. En lo que respecta a las importaciones, los principales proveedores de China fueron Japón, Corea y EEUU, con participaciones de 14%, 11% y 8%, respectivamente, del total importado el 2010.

Durante el 2010, la participación de los países de América Latina y el Caribe (ALyC) en el total exportado por China fue de 6%. En ese año, el valor exportado por China a ALyC fue de US\$ 89 958 millones, lo que refleja un incremento de 61% con respecto al 2009. Por otro lado, la participación de ALyC en el total importado por China el 2010 fue de 7%. El valor importado ascendió a US\$ 91 071 millones, aumentando en 42% con respecto al 2009. Como resultado, China mantuvo un déficit comercial de US\$ 1 112 millones con los países latinoamericanos.

El Perú se ubica en el 6° lugar como proveedor de China en ALyC, (participación de 7%), por detrás de Brasil (41,8%), Chile (19,7%), México (7,5%), Argentina (7,5%) y Venezuela (7,4%). En el ranking de mercados de destino de las exportaciones de China en ALyC, Perú se ubica en el 8° lugar, con una participación de 3,9%, ubicándose detrás de Brasil (27,2%), México (19,9%), Panamá (13,3%), Chile (8,9%), Argentina (6,8%), Colombia (4,2%) y Venezuela (4,1%).

<sup>2</sup> COMTRADE no registra datos de China para el 2011.

**Cuadro 8 - Principales socios comerciales de China en América Latina y el Caribe, 2009-2010****Principales destinos de las exportaciones de China en América Latina y el Caribe**

(US\$ Millones FOB)

No.	País	2009		2010		VAR. 10-09
		US\$ Mill.	Part.	US\$ Mill.	Part.	
1	Brasil	14 119	25,3%	24 461	27,2%	73%
2	México	12 299	22,1%	17 873	19,9%	45%
3	Panamá	6 522	11,7%	11 967	13,3%	83%
4	Chile	4 928	8,8%	8 025	8,9%	63%
5	Argentina	3 483	6,2%	6 116	6,8%	76%
6	Colombia	2 396	4,3%	3 820	4,2%	59%
7	Venezuela	2 811	5,0%	3 649	4,1%	30%
<b>8</b>	<b>Perú</b>	<b>2 099</b>	<b>3,8%</b>	<b>3 550</b>	<b>3,9%</b>	<b>69%</b>
9	Ecuador	1 004	1,8%	1 496	1,7%	49%
10	Uruguay	820	1,5%	1 478	1,6%	80%
Resto de países		5 277	0	7 526	8,4%	43%
<b>Total</b>		<b>55 758</b>	<b>100%</b>	<b>89 958</b>	<b>100%</b>	<b>61%</b>

**Principales proveedores de las importaciones de China desde América Latina y el Caribe**

(US\$ Millones CIF)

No.	País	2009		2010		VAR. 10-09
		US\$ Mill.	Part.	US\$ Mill.	Part.	
1	Brasil	28 281	50,7%	38 099	41,8%	35%
2	Chile	12 791	22,9%	17 935	19,7%	40%
3	México	3 882	7,0%	6 875	7,5%	77%
4	Argentina	4 306	7,7%	6 804	7,5%	58%
5	Venezuela	4 341	7,8%	6 699	7,4%	54%
<b>6</b>	<b>Perú</b>	<b>4 324</b>	<b>7,8%</b>	<b>6 368</b>	<b>7,0%</b>	<b>47%</b>
7	Costa Rica	2 646	4,7%	3 107	3,4%	17%
8	Colombia	975	1,7%	2 103	2,3%	116%
9	Uruguay	734	1,3%	1 152	1,3%	57%
10	Cuba	574	1,0%	765	0,8%	33%
Resto de países		1 254	0	1 163	1,3%	-7%
<b>Total</b>		<b>64 107</b>	<b>115%</b>	<b>91 071</b>	<b>100%</b>	<b>42%</b>

Fuente: COMTRADE

Elaboración: MINCETUR/OGEE/OEEI

### 3. APROVECHAMIENTO DEL TLC PERÚ–CHINA

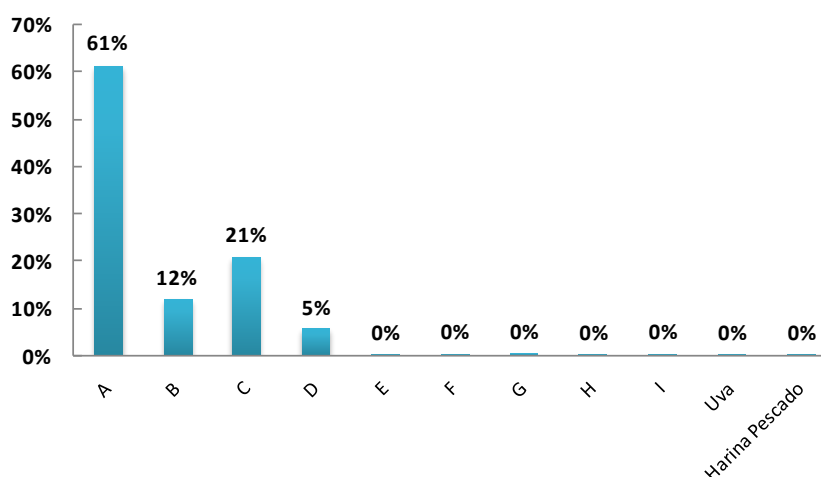
#### 3.1. ACCESO A MERCADOS

##### 3.1.1. Desgravación Arancelaria de las exportaciones peruanas hacia China

China ofrece desgravación total de sus aranceles (en un plazo determinado) al 94,5% de sus líneas arancelarias. De otro lado, China incluye en categoría D (sin desgravación) un total de 422 líneas arancelarias (e.g., algunos productos pesqueros, café, trigo, arroz, maíz, aceites vegetales, azúcar, tabaco, algunas preparaciones alimenticias, combustibles, urea, polietileno, neumáticos, pieles, madera, papel, televisores, autos, motocicletas).

Los productos de interés de Perú (e.g., colorantes inorgánicos, mango, carne de ave, ajos, palta, cebollas, cacao, fresas frescas, espárrago, *capsicum*/páprika, selenio, manufacturas de zinc, cobre y hierro, boro, entre otros) pueden ingresar libres de arancel de manera inmediata y en 5 cinco años al mercado chino.

**Gráfico 3 – Condiciones de acceso de las exportaciones peruanas a China (% de líneas arancelarias)**



**Notas:**

A: Desgravación inmediata; B: 5 años; C: 10 años; D: Sin desgravación; E: 16 años; F: 8 años; G: 12 años; H: 15 años; I: 17 años; K: Uvas; L: Harina de pescado.

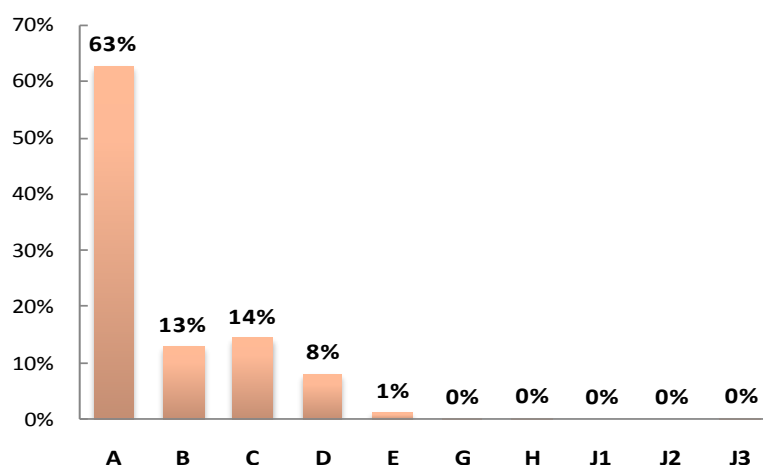
##### 3.1.2. Desgravación Arancelaria de las Importaciones Peruanas desde China

A partir de la entrada en vigencia del TLC Perú-China, el Perú otorgó a China acceso inmediato al 63% de su universo arancelario<sup>3</sup>. El resto de las líneas arancelarias se desgravará entre 5 y 17 años.

Los productos sensibles para el Perú (i.e., productos de los sectores plástico, textil y confecciones, calzado y metal mecánico) fueron incluidos en la categoría D (sin desgravación), que incluye a 592 líneas arancelarias (8% de nuestro universo arancelario).

<sup>3</sup> Perú ofrece en desgravación inmediata y a 5 años productos de interés de China como: teléfonos celulares, computadoras y sus partes, diversos aparatos eléctricos, productos laminados de acero, urea, entre otros.

**Gráfico 4 – Condiciones de acceso de las importaciones peruanas desde China  
(% de líneas arancelarias)**



Notas:

**A:** Desgravación inmediata; **B:** 5 años; **C:** 10 años; **D:** Sin desgravación; **E:** 16 años; **G:** 12 años; **H:** 15 años; **J1:** 17 años (periodo de gracia de 4 años); **J2:** 17 años (periodo de gracia de 8 años); **J3:** 17 años (periodo de gracia de 10 años).

### 3.2. RESULTADOS AL SEGUNDO AÑO DE VIGENCIA DEL TLC PERÚ-CHINA<sup>4</sup>

#### 3.2.1. Exportaciones de Perú a China

En los dos primeros años de vigencia del TLC con China el valor de las exportaciones peruanas hacia ese país alcanzó los US\$ 12 897 millones. De este total, el 79% se encuentra en la categoría de desgravación inmediata<sup>5</sup>.

En el segundo año de vigencia del TLC Perú-China, el valor de las exportaciones peruanas a ese país alcanzó los US\$ 7 319 millones (+31% con respecto al primer año de vigencia).

##### 3.2.1.1. Análisis sectorial de las exportaciones durante el segundo año de vigencia del TLC

En el segundo año de vigencia del TLC Perú-China nuestras exportaciones tradicionales a este país se incrementaron en 32% (con respecto al primer año de vigencia). Dentro de dicho sector, los envíos de minerales fueron los más importantes, con una participación del 78% del total exportado. Además, destacan el incremento de las exportaciones de hierro (+64%), gas natural (+62%), harina de pescado (+58%) y cobre (+49%).

Por su parte, las exportaciones no tradicionales se incrementaron en 23%, siendo los sectores más dinámicos: pesquero (+89%) y sidero-metalúrgico (+84%). El rubro no tradicional más representativo es el pesquero con una participación de 46% en el total exportado no tradicional.

<sup>4</sup> Periodo: Marzo 2011–Febrero 2012.

<sup>5</sup> La estimación se realiza en base a las exportaciones peruanas a China y las canastas de desgravación negociadas en el TLC Perú-China a nivel de subpartidas de 6 dígitos. Se asume que se emplearon al 100% las preferencias arancelarias disponibles.

**Cuadro 9 – Exportaciones Perú–China, por sector  
1º y 2º año de vigencia del TLC Perú-China**

Sector	1 año de vigencia		2 año de vigencia		Var. 2º año vs. 1º año
	US\$ Mill.	Part.	US\$ Mill.	Part.	
<b>I. Tradicional</b>	<b>5 308</b>	<b>95%</b>	<b>6 984</b>	<b>95%</b>	<b>32%</b>
<b>Agrícola</b>	<b>0,86</b>	<b>0%</b>	<b>3</b>	<b>0%</b>	<b>223%</b>
Algodón	0,17	0%	0,14	0%	-15%
Café	0,09	0%	0,002	0%	-98%
Resto	0,60	0%	3	0%	339%
<b>Minería</b>	<b>4 394</b>	<b>79%</b>	<b>5 729</b>	<b>78%</b>	<b>30%</b>
Cobre	2 345	42%	3 501	48%	49%
Hierro	615	11%	1 006	14%	64%
Plomo	809	15%	809	11%	0%
Zinc	580	10%	326	4%	-44%
Otros	44	1%	86	1%	93%
<b>Pesquero</b>	<b>778</b>	<b>14%</b>	<b>1 215</b>	<b>17%</b>	<b>56%</b>
Aceite de pescado	27	0%	27	0%	-1%
Harina de pescado	751	13%	1 188	16%	58%
<b>Petróleo y gas natural</b>	<b>135</b>	<b>2%</b>	<b>38</b>	<b>1%</b>	<b>-72%</b>
Gas natural, derivados	23	0%	38	1%	62%
Petróleo y derivados	112	2%	0	0%	-100%
<b>II. No Tradicional</b>	<b>271</b>	<b>5%</b>	<b>334</b>	<b>5%</b>	<b>23%</b>
Pesquero	82	1%	155	2%	89%
Maderas y papeles	82	1%	55	1%	-33%
Agropecuario	39	1%	47	1%	20%
Químico	38	1%	39	1%	3%
Textil	22	0%	20	0%	-9%
Sidero-metalúrgico	5	0%	10	0%	84%
Otros	2	0%	8	0%	327%
<b>Total</b>	<b>5 579</b>	<b>100%</b>	<b>7 319</b>	<b>100%</b>	<b>31%</b>

Fuente: SUNAT

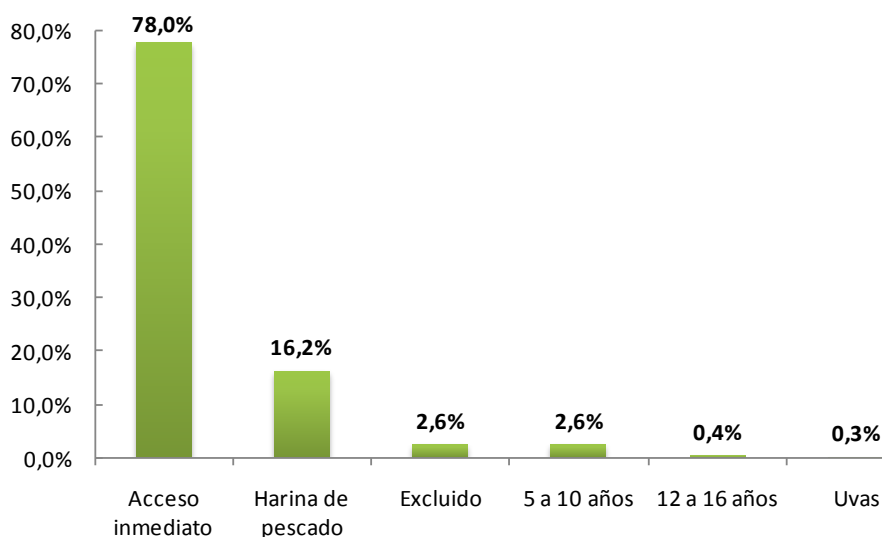
Elaboración: MINCETUR/OGEE/OEEI

**3.2.1.2. Análisis sectorial de las exportaciones según canasta de desgravación durante el segundo año de vigencia del TLC<sup>6</sup>**

En el segundo año de vigencia del TLC Perú–China el 78% de las exportaciones peruanas a China ingresó con arancel cero (acceso inmediato), mientras que el 97% de las exportaciones ingresó con algún beneficio arancelario.

<sup>6</sup> La estimación se realiza en base a las exportaciones peruanas a China (subpartidas a 6 dígitos) y las canastas de desgravación negociadas en el TLC Perú-China. Se asume que se emplearon al 100% las preferencias arancelarias disponibles.

**Gráfico 5 – Acceso preferencial en el 2° año de vigencia del TLC Perú-China  
(% exportaciones de Perú a China)**



Fuente: SUNAT  
Elaboración: MINCETUR/OGEE/OEEI

El 80% de las exportaciones tradicionales ingresó a China libre de arancel (acceso inmediato), gracias a las preferencias concedidas en el TLC. En particular, cabe destacar que ingresaron libres de arancel el 100% de las exportaciones de petróleo y gas natural, el 97% de las exportaciones mineras y el 30% de las exportaciones agrícolas. Cabe resaltar que el 98% de las exportaciones pesqueras tradicionales se concentró en harina de pescado (US\$ 1 188 millones), producto que cuenta con un cronograma de reducción arancelaria en 6 etapas<sup>7</sup>.

En lo que respecta al sector no tradicional, el 30% ingresó libre de arancel (acceso inmediato) a China. En particular, cabe destacar que ingresaron con preferencias arancelarias: 100% de las exportaciones de maderas y papeles, 98% de las exportaciones de minería metálica, 96% de las exportaciones de metal-mecánico y 89% de las exportaciones de químicos.

Además, el 58% de las exportaciones agrícolas no tradicionales se concentró en uvas frescas (US\$ 19 millones), producto que cuenta con un cronograma de reducción arancelaria en 6 etapas<sup>8</sup>.

<sup>7</sup> Actualmente paga un arancel preferencial de 0,6%.

<sup>8</sup> Actualmente paga un arancel preferencial de 3,9%.

**Cuadro 10 – Exportaciones Perú-China, según canasta de desgravación  
2° año de vigencia del TLC Perú-China**

Sector	Acceso inmediato		5 a 10 años		12 a 16 años		Excluido		Harina de pescado		Uvas		Total
	US\$ Mill.	Part.	US\$ Mill.	Part.	US\$ Mill.	Part.	US\$ Mill.	Part.	US\$ Mill.	Part.	US\$ Mill.	Part.	
<b>Tradicional</b>	<b>5 607,6</b>	<b>80%</b>	<b>27,6</b>	<b>0,4%</b>			<b>161,2</b>	<b>2%</b>	<b>1 187,9</b>	<b>17%</b>			<b>6 984,3</b>
Agrícola	0,8	30%	0,5	17%			1,5	53%					2,8
Minería	5 569,1	97%					159,7	3%					5 728,7
Pesquero			27,1	2%					1 187,9	98%			1 215,0
Petróleo y gas natural	37,7	100%					0,1	0%					37,8
<b>No Tradicional</b>	<b>101,3</b>	<b>30%</b>	<b>159,7</b>	<b>48%</b>	<b>28,7</b>	<b>9%</b>	<b>26,0</b>	<b>8%</b>			<b>18,9</b>	<b>6%</b>	<b>334,5</b>
Agropecuario	0,8	2%	3,3	10%	9,4	29%	0,4	1%			18,9	58%	32,8
Artesanías													0,0
Maderas y papeles	54,9	100%											54,9
Metal-mecánico	2,7	96%	0,1	4%									2,9
Minería no metálica	1,7	98%	0,0	2%									1,7
Pesquero	0,1	0%	149,7	88%	17,5	10%	2,2	1%					169,5
Pieles y cueros	2,1	63%	0,0	1%			1,2	36%					3,4
Químico	35,2	89%	2,4	6%	1,8	4%	0,0	0%					39,3
Sidero- metalúrgico	3,0	31%	2,2	23%			4,3	45%					9,5
Textil	0,7	4%	1,8	9%			17,8	88%					20,3
Varios (inc. joyería)	0,0	30%	0,1	70%									0,1
<b>Total general</b>	<b>5 708,9</b>	<b>78%</b>	<b>187,3</b>	<b>3%</b>	<b>28,7</b>	<b>0,4%</b>	<b>187,2</b>	<b>3%</b>	<b>1 187,9</b>	<b>16%</b>	<b>18,9</b>	<b>0,3%</b>	<b>7 318,7</b>

Fuente: SUNAT

Elaboración: MINCETUR/OGEE/OEEI

**3.2.1.3. Principales productos<sup>9</sup> exportados durante el segundo año de vigencia del TLC**

El principal producto exportado a China durante el segundo año de vigencia del TLC fue el cobre y sus concentrados, el cual explica el 35% del valor exportado y registra un crecimiento de 45% con respecto al primer año de vigencia del TLC. En 2° y 3° lugar se encuentran las exportaciones de harina de pescado (16% de participación) y hierro y sus concentrados (14% de participación).

<sup>9</sup> Líneas arancelarias a 10 dígitos. No se considera los productos en canasta D (excluidos).

**Cuadro 11 - Exportaciones Perú-China, principales productos exportados  
1º y 2º año de vigencia del TLC Perú-China**

No.	Subpartida	Descripción	1 año de vigencia		2 año de vigencia		Var. 2 año vs. 1 año
			US\$ Mill.	Part.	US\$ Mill.	Part.	
1	2603000000	Minerales de cobre y sus concentrados	1 770	32%	2 569	35%	45%
2	2301201100	Harina, polvo y "pellets", de pescado, con un contenido de grasa superior a 2% en peso, impropios para la alimentación humana	751	13%	1 188	16%	58%
3	2601110000	Minerales de hierro y sus concentrados, excepto las piritas de hierro tostadas (cenizas de piritas), sin aglomerar	539	10%	1 006	14%	87%
4	7403110000	Cátodos y secciones de cátodos, de cobre refinado	505	9%	772	11%	53%
5	2607000000	Minerales de plomo y sus concentrados	809	15%	719	10%	-11%
6	2608000000	Minerales de zinc y sus concentrados	475	9%	211	3%	-56%
7	7901110000	Zinc en bruto, sin alear, con un contenido de zinc superior o igual al 99,99% en peso	105	2%	115	2%	10%
8	1605909000	Demás preparaciones y conservas de moluscos e invertebrados acuáticos	62	1%	113	2%	82%
9	2616100000	Minerales de plata y sus concentrados	0	0%	90	1%	
10	2609000000	Minerales de estaño y sus concentrados	0	0%	47	1%	
11	4409291000	Tablillas y frisos para parqués, sin ensamblar, distintas de las de coníferas	61	1%	41	1%	-33%
12	2616901000	Minerales de oro y sus concentrados	43	1%	38	1%	-11%
13	2711110000	Gas natural, licuado	23	0%	38	1%	62%
14	3907609000	Demás poli(tereftalato de etileno)	21	0%	30	0%	41%
15	0307490000	Jibias ; calamares y potas , congelados, secos, salados o en salmuera	17	0%	26	0%	54%
16	0806100000	Uvas frescas	13	0%	19	0%	42%
17	1212290000	Las demás algas, excepto para consumo humano	14	0%	18	0%	28%
18	1504201000	Grasas y aceites de pescado y sus fracciones, excepto los aceites de hígado, en bruto	16	0%	14	0%	-11%
19	1504209000	Demás grasas y aceites de pescado y sus fracciones, excepto los aceites de hígado	12	0%	13	0%	12%
20	4407990000	Demás maderas aserradas o desbastadas longitudinalmente, cortadas o desenrolladas, incluso cepilladas, lijadas o unidas por los extremos, de espesor superior a 6 mm	16	0%	12	0%	-24%
		<b>Resto</b>	<b>327</b>	<b>6%</b>	<b>239</b>	<b>3%</b>	<b>-27%</b>
		<b>Total</b>	<b>5 579</b>	<b>100%</b>	<b>7 319</b>	<b>100%</b>	<b>31%</b>

Fuente: SUNAT

Elaboración: MINCETUR/OGEE/OEEI





En el segundo año de vigencia se incrementó el valor exportado de 72 productos no tradicionales, 57 de los cuales crecieron en más de 50%. Los principales, en función al monto exportado, fueron: preparaciones y conservas de moluscos (+82%), politereftalato de etileno (+41%), calamares y potas (+54%), uvas frescas (+42%), algas (+28%), selenio en polvo (+17%), entre otros.

**Cuadro 12 – Exportaciones Perú-China, productos no tradicionales de mayor crecimiento  
1° y 2° año de vigencia del TLC Perú-China  
(US\$ Millones)**

No.	Subpartida	Descripción	1 año de vigencia		2 año de vigencia		Var. 2 año vs. 1 año
			US\$ Mill.	Part.	US\$ Mill.	Part.	
1	1605909000	Demás preparaciones y conservas de moluscos e invertebrados acuáticos	62,5	23%	113,4	34%	82%
2	3907609000	Demás poli(tereftalato de etileno)	21,4	8%	30,3	9%	41%
3	0307490000	Jibias y globitos; calamares y potas congelados, secos, salados o en salmuera	16,7	6%	25,7	8%	54%
4	0806100000	Uvas frescas	13,3	5%	18,9	6%	42%
5	1212290000	Las demás algas, excepto para consumo humano	13,7	5%	17,5	5%	28%
6	2804901000	Selenio en polvo	1,6	1%	1,9	1%	17%
7	4105300000	Pieles de ovino, en estado seco ("crust")	0,1	0%	1,6	0%	1005%
8	8107900000	Manufacturas de cadmio	0,2	0%	1,3	0%	454%
9	5810910000	Bordados de algodón, en piezas, tiras o motivos	0,7	0%	0,9	0%	37%
10	0811109000	Demás fresas (frutillas), sin cocer o cocidos en agua o vapor, congelados	0,2	0%	0,7	0%	237%
11	2817001000	Oxido de cinc (blanco o flor de cinc)	0,7	0%	0,7	0%	2%
12	7419999000	Demás manufacturas de cobre	0,1	0%	0,6	0%	512%
13	4104110000	Cueros y pieles, de bovino o de equino, en estado húmedo, plena flor sin dividir; divididos con la flor	0,0	0%	0,5	0%	1805%
14	5810920000	Bordados de fibras sintéticas o artificiales, en piezas, tiras o motivos	0,0	0%	0,3	0%	743%
15	1211909090	Demás plantas, partes de plantas, semillas y frutos de las especies utilizadas principalmente en perfumería, medicina o para usos insecticidas	0,1	0%	0,3	0%	365%
16	1901909000	Demás preparaciones alimenticias de harina, grañones, sémola, almidón, fécula o extracto de malta	0,1	0%	0,3	0%	209%
17	7905000091	Discos, hexágonos, de zinc, cuya mayor dimensión no exceda de 30 mm	0,1	0%	0,3	0%	139%
18	2827410000	Oxicloruros e hidroxocloruros de cobre	0,1	0%	0,2	0%	168%
19	2309909000	Demás preparaciones de los tipos utilizados para la alimentación de los animales.	0,1	0%	0,2	0%	193%
20	1302199900	Demás jugos y extractos vegetales, excepto presentados para la venta al por menor	0,2	0%	0,2	0%	1%
<b>Resto de productos</b>			<b>139,0</b>	<b>51%</b>	<b>118,5</b>	<b>35%</b>	<b>-15%</b>
<b>Total Exportaciones No Tradicionales</b>			<b>270,9</b>	<b>100%</b>	<b>334,5</b>	<b>100%</b>	<b>23%</b>

Fuente: SUNAT

Elaboración: MINCETUR/OGEE/OEEI

Asimismo, durante el segundo año de vigencia del TLC se incrementó el valor exportado de 11 productos tradicionales. Los más importantes, en función al monto exportado, fueron minerales de cobre y concentrados (+45%), harina de pescado (+58%), minerales de hierro y sus concentrados (+87%), cátodos de cobre (+53%), zinc en bruto sin alear (+10%), entre otros.



**Cuadro 13 – Exportaciones Perú-China, productos tradicionales de mayor crecimiento  
1° y 2° año de vigencia del TLC Perú-China  
(US\$ Millones)**

No.	Subpartida	Descripción	1 año de vigencia		2 año de vigencia		Var. 2 año vs. 1 año
			US\$ Mill.	Part.	US\$ Mill.	Part.	
1	2603000000	Minerales de cobre y sus concentrados	1 769,8	33%	2 569,1	37%	45%
2	2301201100	Harina, polvo y "pellets", de pescado, con un contenido de grasa superior a 2% en peso, impropios para la alimentación humana	750,6	14%	1 187,9	17%	58%
3	2601110000	Minerales de hierro y sus concentrados, excepto las piritas de hierro tostadas, sin aglomerar	539,4	10%	1 006,3	14%	87%
4	7403110000	Cátodos y secciones de cátodos, de cobre refinado	504,9	10%	771,9	11%	53%
5	7901110000	Zinc en bruto, sin alear, con un contenido de zinc superior o igual al 99,99% en peso	104,7	2%	115,4	2%	10%
6	2711110000	Gas natural, licuado	23,3	0%	37,7	1%	62%
7	1504209000	Demás grasas y aceites de pescado y sus fracciones, excepto los aceites de hígado	11,8	0%	13,2	0%	12%
8	4101200000	Cueros y pieles enteros, de peso unitario inferior o igual a 8 kg para los secos, a 10 kg para los salados secos y a 16 kg para los frescos, salados verdes o conservados de otro modo	0,4	0%	0,5	0%	38%
9	7401002000	Cobre de cementación	0,1	0%	0,4	0%	215%
10	2602000000	Minerales de manganeso y sus concentrados	0,1	0%	0,2	0%	68%
11	5102191000	Pelo fino, de alpaca o de llama	0,0	0%	0,1	0%	407%
<b>Resto de productos</b>			<b>1 602,5</b>	<b>30%</b>	<b>1 281,4</b>	<b>18%</b>	<b>-20%</b>
<b>Total Exportaciones Tradicionales</b>			<b>5 307,6</b>	<b>100%</b>	<b>6 984,3</b>	<b>100%</b>	<b>32%</b>

Fuente: SUNAT

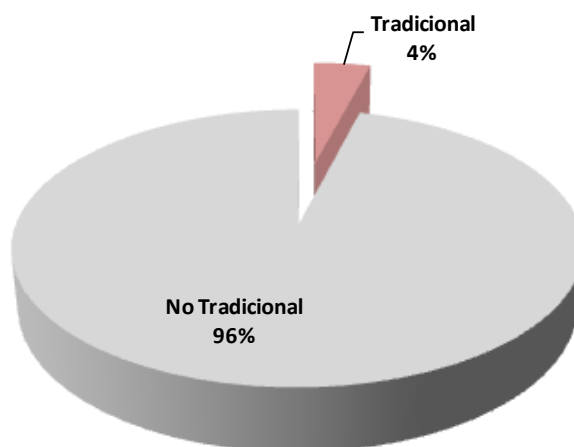
Elaboración: MINCETUR/OGEE/OEEI

#### 3.2.1.4. Nuevos productos exportados<sup>10</sup> al segundo año de vigencia del TLC

Al segundo año de vigencia del TLC se registraron 213 nuevos productos exportados a China, por un monto de US\$ 69 millones. Estos nuevos productos pertenecen en su mayoría al sector no tradicional (96% del total), dentro del cual destacan los rubros textil (23%), metal-mecánico (16%), agropecuario (15%) y químico (14%).

<sup>10</sup> Se define como nuevos productos aquellos que no fueron exportados entre Enero 2005-Febrero 2010.

**Gráfico 6 - Nuevos productos exportados  
1° y 2° año de vigencia del TLC Perú-China**



Fuente: SUNAT

Elaboración: MINCETUR/OGEE/OEEI

**Cuadro 14 – Nuevos productos exportados  
1° y 2° año de vigencia del TLC Perú-China**

Sector	Nº de productos	Part.
<b>Tradicional</b>	<b>9</b>	<b>4%</b>
Agrícola	7	3%
Minería	1	0%
Petróleo y gas natural	1	0%
<b>No Tradicional</b>	<b>204</b>	<b>96%</b>
Agropecuario	31	15%
Artesanías	1	0%
Maderas y papeles	10	5%
Metal-mecánico	35	16%
Minería no metálica	11	5%
Pesquero	8	4%
Pieles y cueros	4	2%
Químico	29	14%
Sidero-metalúrgico	9	4%
Textil	49	23%
Varios (incl. Joyería)	17	8%
<b>Total general</b>	<b>213</b>	<b>100%</b>

Fuente: SUNAT

Elaboración: MINCETUR/OGEE/OEEI

En el sector tradicional, el principal nuevo producto exportado es el gas natural, con una participación de 88% (US\$ 60,96 millones) en el valor exportado de nuevos productos. Otros nuevos productos exportados no tradicionales fueron: barcos cisternas, cortezas de limón (frescas, congeladas, secas), lana esquilada, óxidos e hidróxidos de cobre, cueros y pieles en bruto de ovino, entre otros. Los nuevos productos exportados representaron el 1% del total exportado a China durante los dos primeros años de vigencia del TLC.

**Cuadro 15 - Exportaciones Perú-China, principales nuevos productos exportados  
1° y 2° año de vigencia del TLC Perú-China**

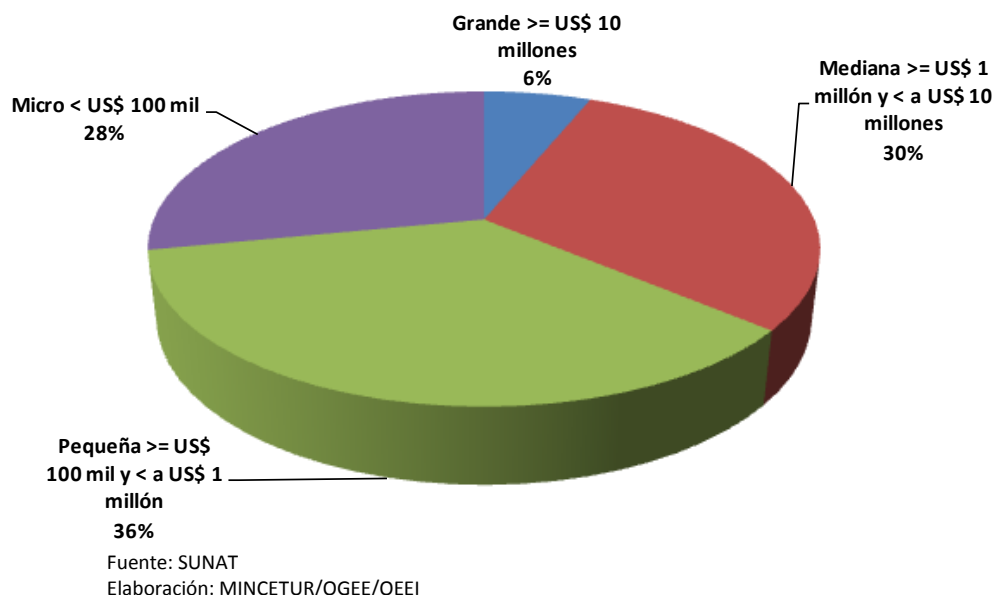
subpartida	Tipo	Sector	Descripción	Exportaciones US\$ Mill. Al 2° año de vig.
2711110000	Tradicional	Petróleo Y Gas Natural	Gas natural, licuado	60,96
8901202000	No Tradicional	Metal-Mecánico	Barcos-cisternas, de registro superior a 1000 t	1,85
0814001000	No Tradicional	Agropecuario	Cortezas de limón, frescas, congeladas, secas o presentadas en agua salada, sulfurosa o adicionada de otras sustancias para su conservación provisional.	1,11
5101210000	Tradicional	Agropecuario	Lana esquilada, desgrasada, sin carbonizar	0,43
2825500000	No Tradicional	Químico	Óxidos e hidróxidos de cobre	0,39
4102210000	Tradicional	Agropecuario	Cueros y pieles en bruto de ovino, piquelados	0,39
4407220000	No Tradicional	Maderas Y Papeles	Virola, imbuia y balsa, aserradas o desbastadas longitudinalmente, cortadas o desenrolladas, incluso	0,29
4016940000	No Tradicional	Químico	Defensas, incluso inflables, para el atraque de los barcos, de caucho vulcanizado sin endurecer	0,27
2515120000	No Tradicional	Minería No Metálica	Mármol y travertinos, simplemente troceados, por aserrado o de otro modo, en bloques o en placas cuadradas o rectangulares	0,27
2604000000	Tradicional	Minero	Minerales de níquel y sus concentrados	0,22
1804001200	No Tradicional	Agropecuario	Manteca de cacao con un índice de acidez expresado en ácido oleico sup. a 1% pero inf. o igual a 1.65%	0,19
7205100000	No Tradicional	Sidero Metalúrgico	Granallas de fundición en bruto, de fundición especular, de hierro o acero	0,18
1209915000	No Tradicional	Agropecuario	Semilla de tomates ( <i>licopersicum spp</i> )	0,17
5210410000	No Tradicional	Textil	Tejidos de algodón con hilados de distintos colores, con un contenido de algodón inferior al 85% en peso, de ligamento tafetán, mezclado exclusiva o principalmente con fibras sintéticas o artificiales, de peso inferior o igual a 200 g/m <sup>2</sup>	0,13
2820900000	No Tradicional	Químico	Demás óxidos de manganeso	0,12
<b>Total Nuevos Productos Exportados</b>				<b>69,19</b>

Fuente: SUNAT

Elaboración: MINCETUR/OGEE/OEEI

**3.2.1.5. Nuevas Empresas Exportadoras al segundo año de vigencia del TLC**

A partir de la entrada en vigencia del TLC Perú-China, se han registrado 324 nuevas empresas exportadoras a China (con envíos por un monto de US\$ 1 330 millones), el 64% de las cuales fueron pequeñas y micro empresas.

**Gráfico 7 - Nuevas Empresas Exportadoras a China  
1° y 2° año de vigencia del TLC Perú-China**

**Cuadro 16 - Nuevas Empresas Exportadoras a China  
1° y 2° año de vigencia del TLC Perú-China**

Tipo de Empresa	Nuevas Empresas Exportadoras			
	US\$ Mill.	Part.	Nº	Part.
Grande >= US\$ 10 millones	1 168	88%	20	6%
Mediana >= US\$ 1 millón y < a US\$ 10 millones	130	10%	97	30%
Pequeña >= US\$ 100 mil y < a US\$ 1 millón	29	2%	116	36%
Micro < US\$ 100 mil	3	0%	91	28%
<b>Total general</b>	<b>1 330</b>	<b>100%</b>	<b>324</b>	<b>100%</b>

Nota: Se consideran empresas con montos mayores a US\$ 1 mil (registradas con RUC).

Fuente: SUNAT

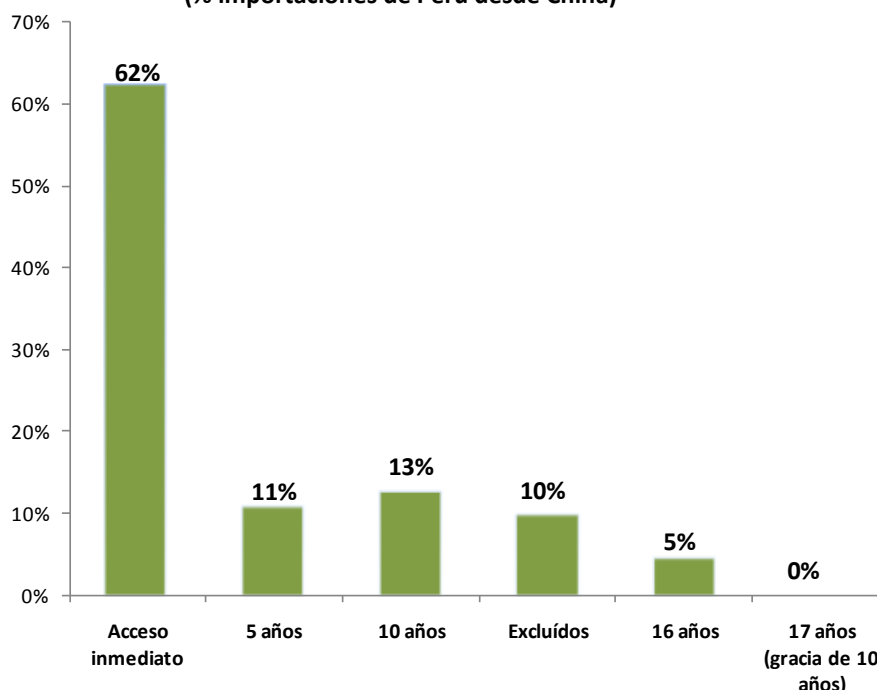
Elaboración: MINCETUR/OGEE/OEEI

### 3.2.2. Importaciones de Perú desde China

En los dos primeros años de vigencia del TLC con China el valor de las importaciones peruanas hacia ese país alcanzó los US\$ 11 921 millones. De este total, el 63% se encuentra en la categoría de desgravación inmediata<sup>11</sup>.

En el segundo año de vigencia del TLC Perú-China, el valor de las importaciones peruanas desde China alcanzó los US\$ 6 592 millones (+24% con respecto al primer año). El 61% de las importaciones ingresó con arancel cero, mientras que el 91% ingresó con algún beneficio arancelario.

<sup>11</sup> La estimación se realiza en base a las importaciones peruanas desde China y las canastas de desgravación negociadas en el TLC Perú-China a nivel de subpartidas de 6 dígitos. Se asume que se emplearon al 100% las preferencias arancelarias disponibles.

**Gráfico 8 – Acceso preferencial durante el 2° año de vigencia del TLC Perú-China  
(% importaciones de Perú desde China)**


Fuente: SUNAT  
Elaboración: MINCETUR/OGEE/OEEI

Las importaciones se concentraron principalmente en bienes de capital y materiales de construcción (45%) y bienes de consumo (31%), sectores que se expandieron en 24% y 31%, respectivamente.

**Cuadro 17 - Importaciones Perú-China, según CUODE  
1° y 2° año de vigencia del TLC Perú-China**

CUODE	1 año de vigencia		2 año de vigencia		Var. 2 año vs 1 año
	US\$ Mill	Part.	US\$ Mill	Part.	
<b>Bienes de consumo</b>	<b>1 532,4</b>	<b>29%</b>	<b>2 014,0</b>	<b>31%</b>	<b>31%</b>
Bienes de consumo no duradero	665,7	12%	914,2	14%	37%
Bienes de consumo duradero	866,7	16%	1 099,8	17%	27%
<b>Materias primas y productos intermedios</b>	<b>1 377,8</b>	<b>26%</b>	<b>1 580,4</b>	<b>24%</b>	<b>15%</b>
Combustibles, lubricantes y productos conexos	0,7	0%	0,3	0%	-53%
Mat. primas y prod. intermed. para la agricultura	81,7	2%	53,8	1%	-34%
Mat. primas y prod. intermed. para la industria	1 295,4	24%	1 526,2	23%	18%
<b>Bienes de capital y materiales de construcción</b>	<b>2 419,2</b>	<b>45%</b>	<b>2 996,4</b>	<b>45%</b>	<b>24%</b>
Materiales de construcción	375,2	7%	438,7	7%	17%
Bienes de capital para la agricultura	14,3	0%	16,9	0%	19%
Bienes de capital para la industria	1 613,6	30%	2 008,7	30%	24%
Equipos de transporte	416,1	8%	532,1	8%	28%
<b>Diversos</b>	<b>0,1</b>	<b>0%</b>	<b>0,8</b>	<b>0%</b>	<b>1 114%</b>
<b>Total general</b>	<b>5 329,5</b>	<b>100%</b>	<b>6 591,6</b>	<b>100%</b>	<b>24%</b>

Fuente: SUNAT  
Elaboración: MINCETUR/OGEE/OEEI



3.2.2.1. *Análisis sectorial de las importaciones según canasta de desgravación<sup>12</sup> y CUODE durante el segundo año de vigencia del TLC*

En el segundo año de vigencia del TLC, el 100% de las importaciones de bienes de capital y materiales de construcción desde China ingresó a Perú sin pagar aranceles (acceso inmediato) gracias a las preferencias concedidas en el TLC, mientras que el 61% de las importaciones de materias primas y productos intermedios desde China ingresó libre de arancel (acceso inmediato).

**Cuadro 18 – Importaciones Perú–China, según CUODE y canasta de desgravación  
2° año de vigencia del TLC Perú–China**

CUODE	2° año de vigencia del TLC	
	Part.	US\$ Mill.
<b>Bienes de consumo</b>	<b>100%</b>	<b>2 014,0</b>
Acceso inmediato	6%	130,7
5 años	30%	610,0
10 años	31%	625,1
Excluido	21%	419,4
16 años	11%	228,8
17 años (gracia de 10 años)	0%	0
<b>Materias primas y productos intermedios</b>	<b>100%</b>	<b>1 580,4</b>
Acceso inmediato	61%	958,6
5 años	6%	102,5
10 años	14%	215,5
Excluido	14%	226,9
16 años	5%	76,8
17 años (gracia de 10 años)	0%	0
<b>Bienes de capital y materiales de construcción</b>	<b>100%</b>	<b>2 996,2</b>
Acceso inmediato	100%	2 996,2
<b>Diversos</b>	<b>100%</b>	<b>0,8</b>
Acceso inmediato	0,3%	0,003
5 años	99,6%	0,8
10 años	0,1%	0,001
<b>Total</b>		<b>6 591,4</b>

Fuente: SUNAT

Elaboración: MINCETUR/OGEE/OEEI

3.2.2.2. *Análisis sectorial de las importaciones según aranceles pagados al segundo año de vigencia del TLC*

Al segundo año de vigencia del TLC, el valor pagado por concepto de aranceles ascendió al 3% del valor importado. El monto que los importadores peruanos pagaron por aranceles fue de US\$ 386 millones. En caso de no contar con un TLC esta cifra habría alcanzado los US\$ 413 millones.

<sup>12</sup> Se asume que se emplearon al 100% las preferencias arancelarias disponibles.



**Cuadro 19 - Importaciones Perú-China, aranceles pagados  
1° y 2° año de vigencia del TLC Perú-China**

CUODE	Aranceles pagados sin TLC	Aranceles pagados con TLC
Bienes de consumo	307	290
Materia primas y productos intermedios	106	95
Bienes de capital y materiales de construcción	0,03	1,72
Diversos	0,05	0,05
<b>Total</b>	<b>413</b>	<b>386</b>

\* El monto pagado por aranceles sin TLC ha sido calculado en base a los aranceles NMF de Perú vigentes durante el periodo 2010-2012.

Fuente: SUNAT

Elaboración: MINCETUR/OGEE/OEEI

### 3.2.2.3. Principales productos importados durante el segundo año de vigencia del TLC

Los principales productos en función al monto importado durante el segundo año de vigencia del TLC fueron: celulares (+56 con respecto al primer año); máquinas automáticas para procesamiento de datos (+32%), motocicletas (+23%) y aparatos de televisión (+38%), entre otros.



**Cuadro 20 - Principales productos importados desde China  
1° y 2° año de vigencia del TLC Perú-China**

Nº	Subpartida	Descripción	1 año de vigencia		2 año de vigencia		Var. 2 año vs 1 año
			US\$ Mill.	Part.	US\$ Mill.	Part.	
1	8517120000	Teléfonos móviles y los de otras redes inalámbricas	265	5%	412	6%	56%
2	8471300000	Máquinas automáticas para tratamiento o procesamiento de datos, portátiles	289	5%	381	6%	32%
3	8711200000	Motocicletas y ciclos con motor auxiliar, cilindrada sup. a 50 cm3, pero inf. o igual a 250 cm3	123	2%	151	2%	23%
4	8528720000	Demás aparatos receptores de televisión, incl. con aparato receptor de radiodifusión o grabación o reproducción de sonido o imagen incorporado, en colores	69	1%	94	1%	38%
5	8517622000	Aparatos de telecomunicación por corriente portadora o telecomunicación digital	66	1%	92	1%	40%
6	6402999000	Calzado con suela y parte superior (corte) de caucho o plástico, excepto que cubran el tobillo	63	1%	79	1%	26%
7	8703229020	Demás vehículos ensamblados con motor de émbolo o pistón alternativo, de cilindrada sup. a 1.000 cm3 pero inf. o igual a 1.500 cm3	32	1%	73	1%	130%
8	8473300000	Partes y accesorios de máquinas de la partida 84.71	69	1%	73	1%	5%
9	8525802000	Cámaras fotográficas digitales y videocámaras	55	1%	70	1%	28%
10	7225400000	Productos laminados planos de los demás aceros aleados	51	1%	68	1%	33%
11	8528510000	Demás monitores de los tipos utilizados exclusiva o principalmente con máquinas automáticas para tratamiento o procesamiento de datos	62	1%	58	1%	-7%
12	8704230000	Demás vehículos para el transporte de mercancías, con motor de émbolo o pistón, de encendido por compresión, peso total con carga máxima sup. a 20 t	32	1%	52	1%	63%
13	6404190000	Demás calzados, con suela de caucho o plástico	31	1%	50	1%	64%
14	8704229000	Demás vehículos para el transporte de mercancías, con motor de émbolo o pistón, de encendido por compresión, de peso total con carga máxima superior a 9,3 t.	28	1%	46	1%	63%
15	3907609000	Demás poli(tereftalato de etileno)	6	0%	45	1%	699%
16	4011201000	Radiales de los tipos utilizados en autobuses y camiones	46	1%	45	1%	-2%
17	8521909000	Demás aparatos de grabación o reproducción de imagen y sonido (videos), incluso con receptor de señales de imagen y sonido incorporado	45	1%	44	1%	-3%
18	8471700000	Unidades de memoria	34	1%	44	1%	29%
19	6004100000	Tejidos de punto de anchura superior a 30 cm, con un contenido de hilados de elastómeros superior o igual al 5% en peso, sin hilos de caucho	25	0%	42	1%	71%
20	8443310000	Máquinas que efectúan dos o más de las siguientes funciones : impresión, copia o fax, aptas para ser conectadas a una máquina automática para tratamiento o procesamiento de datos o a una red	28	1%	41	1%	45%
<b>Resto de productos</b>			<b>3 914</b>	<b>73%</b>	<b>4 633</b>	<b>70%</b>	<b>18%</b>
<b>Total Importado</b>			<b>5 329</b>	<b>100%</b>	<b>6 592</b>	<b>100%</b>	<b>24%</b>

Fuente: SUNAT

Elaboración: MINCETUR/OGEE/OEEI



#### **4. CONCLUSIONES**

##### **4.1. EVOLUCIÓN DEL COMERCIO**

###### **4.1.1. Comercio Perú-Mundo**

- Durante 2001-2011 el intercambio comercial del Perú con el mundo creció a un promedio anual de 19% (exportaciones: +21%; importaciones: +18%). En este periodo el Perú mantuvo un saldo comercial superavitario, el cual alcanzó un máximo el 2006 con US\$ 8 498 millones (con excepción del año 2001).
- En el 2011 nuestro intercambio comercial con el mundo creció en 27% (exportaciones: +28%, importaciones: +26%). El saldo comercial ascendió a US\$ 8 272 millones.

###### **4.1.2. Comercio Perú - China**

- Durante 2001-2011, las exportaciones peruanas a China crecieron a una tasa de 32% promedio anual, mientras que las importaciones peruanas desde China lo hicieron a un promedio de 33% anual. En este periodo, el Perú mantuvo un superávit comercial con China (a excepción del 2008).
- En el 2011, las exportaciones peruanas a China aumentaron en 28% con respecto al 2010. En este año, las exportaciones de minerales representaron el 78% del total exportado (US\$ 5 462 millones). De otro lado, las importaciones peruanas desde China ascendieron a US\$ 6 341 millones (+23% con respecto al 2010). Según CUODE, los principales rubros importados fueron: bienes de capital para la industria (31% del total), materias primas y productos intermedios para la industria (23%) y bienes de consumo duradero (17%).

##### **4.2. RESULTADOS DEL TLC PERÚ-CHINA AL 2º AÑO DE VIGENCIA**

###### **4.2.1. Exportaciones de Perú a China**

###### **4.2.1.1. Sectores, productos y empresas**

- En el 2º año de vigencia del TLC Perú-China, el valor de las exportaciones peruanas a ese país alcanzó los US\$ 7 319 millones (+31% con respecto al 1º año de vigencia).
- Las exportaciones tradicionales a este país se incrementaron en 32% (con respecto al 1º año de vigencia). Dentro de este sector, los envíos de minerales fueron los más importantes con una participación del 78% sobre el total exportado. Las exportaciones no tradicionales se incrementaron en 23%, siendo los sectores más dinámicos: pesquero (+89%) y sidero-metalúrgico (+84%).



- Se registraron 213 nuevos productos exportados<sup>13</sup> a China, por un monto de US\$ 69 millones. Estos nuevos productos pertenecen en su mayoría al sector no tradicional (96% del total), dentro del cual destacan los rubros: sector textil (23%), metalmecánico (16%), agropecuario (15%) y químico (14%).
- A partir de la entrada en vigencia del TLC Perú-China, se han registrado 324 nuevas empresas exportadoras a China (con envíos por un monto de US\$ 1 330 millones), el 64% de las cuales fueron pequeñas y micro empresas.
- En 2º año de vigencia se incrementó el valor exportado de 72 productos no tradicionales, 57 de los cuales crecieron en más de 50%. Los principales, según monto exportado, fueron: preparaciones y conservas de moluscos (+82%), politereftalato de etileno (+41%), calamares y potas (+54%), uvas frescas (+42%), algas (+28%), selenio en polvo (+17%), entre otros.
- Asimismo, se incrementó el valor exportado de 11 productos tradicionales. Los más importantes según monto exportado fueron: minerales de cobre y concentrados (+45%), harina de pescado (+58%), minerales de hierro y sus concentrados (+87%), cátodos de cobre (+53%), zinc en bruto sin alear (+10%), entre otros.

#### 4.2.1.2. *Aprovechamiento de preferencias*<sup>14</sup>

- En los dos primeros años de vigencia del TLC con China el valor de las exportaciones peruanas hacia ese país alcanzó los US\$ 12 897 millones. De este total, el 79% se encuentra en la categoría de desgravación inmediata.
- El 80% de las exportaciones tradicionales ingresó a China libre de arancel (acceso inmediato). Ingresaron libres de arancel el 100% de las exportaciones de petróleo y gas natural, el 97% de las exportaciones mineras y el 30% de las exportaciones agrícolas.
- En lo que respecta al sector no tradicional, el 30% ingresó libre de arancel (acceso inmediato) a China. Ingresaron con preferencias arancelarias: 100% de las exportaciones de maderas y papeles, 98% de las exportaciones de minería metálica, 96% de las exportaciones de metal-mecánico y 89% de las exportaciones de químicos.

#### 4.2.2. **Importaciones de Perú desde China**

##### 4.2.2.1. *Sectores y productos*

- Los principales productos por monto importado durante el segundo año de vigencia del TLC fueron: celulares (+56 con respecto al primer año); máquinas automáticas para procesamiento de datos (+32%), motocicletas (+23%), aparatos de televisión (+38%), entre otros.

---

<sup>13</sup> Se define como nuevos productos aquellos que no fueron exportados entre Enero 2005-Febrero 2010 (subpartidas a 10 dígitos).

<sup>14</sup> La estimación se realiza en base a las exportaciones peruanas a China (subpartidas a 6 dígitos) y las canastas de desgravación negociadas en el TLC Perú-China. Se asume que los importadores chinos utilizan al 100% las preferencias arancelarias disponibles.



#### 4.2.2.2. *Aprovechamiento de preferencias*<sup>15</sup>

- En los dos primeros años de vigencia del TLC con China el valor de las importaciones peruanas hacia ese país alcanzó los US\$ 11 921 millones. De este total, el 63% se encuentra en la categoría de desgravación inmediata.
- En el 2º año de vigencia del TLC, el 100% de las importaciones de bienes de capital y materiales de construcción desde China ingresó a Perú sin pagar aranceles (acceso inmediato). El 61% de las importaciones de materias primas y productos intermedios desde China ingresó libre de arancel (acceso inmediato).
- Al 2º año de vigencia del TLC, el valor pagado por concepto de aranceles ascendió al 3% del valor importado. El monto que los importadores peruanos pagaron por aranceles fue de US\$ 386 millones. En caso de no contar con un TLC esta cifra habría alcanzado los US\$ 413 millones.

---

<sup>15</sup> La estimación se realiza en base a las importaciones peruanas desde China (subpartidas a 6 dígitos) y las canastas de desgravación negociadas en el TLC Perú-China. Se asume que los importadores peruanos utilizan al 100% las preferencias arancelarias disponibles.