



**PERÚ**

Ministerio  
de Comercio Exterior  
y Turismo

Secretaría  
General

Oficina General de  
Estudios Económicos

*Oficina de Estudios Económicos Internacionales*

*Abril 2013*

## **ESTUDIO DE APROVECHAMIENTO DEL TLC PERÚ – CHINA**

### **TERCER AÑO DE VIGENCIA DEL TLC**

**Oficina General de Estudios Económicos**

**Oficina de Estudios Económicos Internacionales**

Abril 2013



## Índice

1.	Antecedentes .....	3
2.	Evolución del Comercio de Perú-Mundo y Perú-China .....	3
2.1.	Intercambio comercial Perú-Mundo, 2002-2012.....	3
2.1.1.	Principales socios comerciales, 2012 .....	4
2.2.	Intercambio comercial Perú-China, 2002-2012 .....	5
2.2.1.	Exportaciones Perú-China por sectores, 2002-2012 .....	6
2.2.2.	Importaciones Perú-China según CUODE, 2002-2012 .....	8
3.	Aprovechamiento del TLC Perú-China.....	8
3.1.	Acceso a Mercados.....	8
3.1.1.	Desgravación Arancelaria de las Importaciones de China desde Perú .....	8
3.1.2.	Desgravación Arancelaria de las Importaciones Peruanas desde China.....	9
3.2.	Resultados al Tercer Año de Vigencia del TLC Perú-China.....	10
3.2.1.	Exportaciones de Perú a China.....	10
3.2.2.	Importaciones de Perú desde China .....	19
4.	Conclusiones.....	23
4.1.	Evolución del Comercio.....	23
4.1.1.	Comercio Perú-Mundo.....	23
4.1.2.	Comercio Perú-China.....	23
4.2.	Resultados del TLC Perú-China al 3° Año de Vigencia.....	23
4.2.1.	Exportaciones Perú-China .....	23
4.2.2.	Importaciones Perú-China.....	24



## 1. ANTECEDENTES

El 28 de abril de 2009 se suscribió el Tratado de Libre Comercio entre el Gobierno de la República del Perú y el Gobierno de la República Popular China, el mismo que entró en vigencia el 1 de marzo de 2010. Asimismo, se suscribió un Acuerdo de Cooperación Aduanera<sup>1</sup> y un Memorando de Entendimiento en Cooperación Laboral y Seguridad Social.

El TLC entre Perú y China abarcó los siguientes capítulos:

1. Comercio de Bienes
2. Reglas de Origen
3. Defensa Comercial
4. Servicios
5. Inversiones
6. Entrada Temporal de Personas de Negocios
7. Medidas Sanitarias y Fitosanitarias
8. Obstáculos Técnicos al Comercio
9. Solución de Controversias
10. Procedimientos Aduaneros
11. Propiedad Intelectual
12. Cooperación
13. Asuntos Institucionales

De acuerdo al TLC Perú-China, el Perú mantiene de manera indefinida la posibilidad de aplicar el *drawback* y los regímenes de importación y exportación temporal. Las mercancías producidas en zonas francas podrán beneficiarse del TLC. Asimismo, se promueve la facilitación del comercio mediante regímenes aduaneros que simplifican los trámites que se deben seguir para la admisión temporal de mercancías. Finalmente, el Perú puede continuar aplicando el Sistema de Franja de Precios. Por otro lado, China no podrá mantener, introducir o reintroducir subsidios a la exportación.

## 2. EVOLUCIÓN DEL COMERCIO DE PERÚ-MUNDO Y PERÚ-CHINA

### 2.1. INTERCAMBIO COMERCIAL PERÚ-MUNDO, 2002-2012

Entre los años 2002 y 2012, las exportaciones de Perú al mundo crecieron a un promedio anual de 20%, pasando de US\$ 7 665 millones en el 2002 a US\$ 45 604 millones en el 2012. Asimismo, las importaciones registraron un incremento promedio anual de 19%, pasando de US\$ 7 515 millones en el 2002 a US\$ 42 157 millones en el 2012. Como resultado, durante el periodo analizado, el Perú mantuvo un saldo comercial superavitario con el mundo, el cual alcanzó un máximo el 2006 con US\$ 8 498 millones.

En el 2012, las exportaciones se redujeron en 2% con respecto al 2011; mientras que las importaciones crecieron en 11%. Asimismo, se registró un saldo comercial favorable para el Perú de US\$ 3 448 millones.

---

<sup>1</sup> El Acuerdo de Cooperación Aduanera, como instrumento complementario al TLC, permite el intercambio y validación de información sobre el origen y el valor de las mercancías, mejorando el control sobre las importaciones provenientes de China en aquellos casos donde se sospeche situaciones de subvaluación, triangulación, contrabando u otros delitos aduaneros.

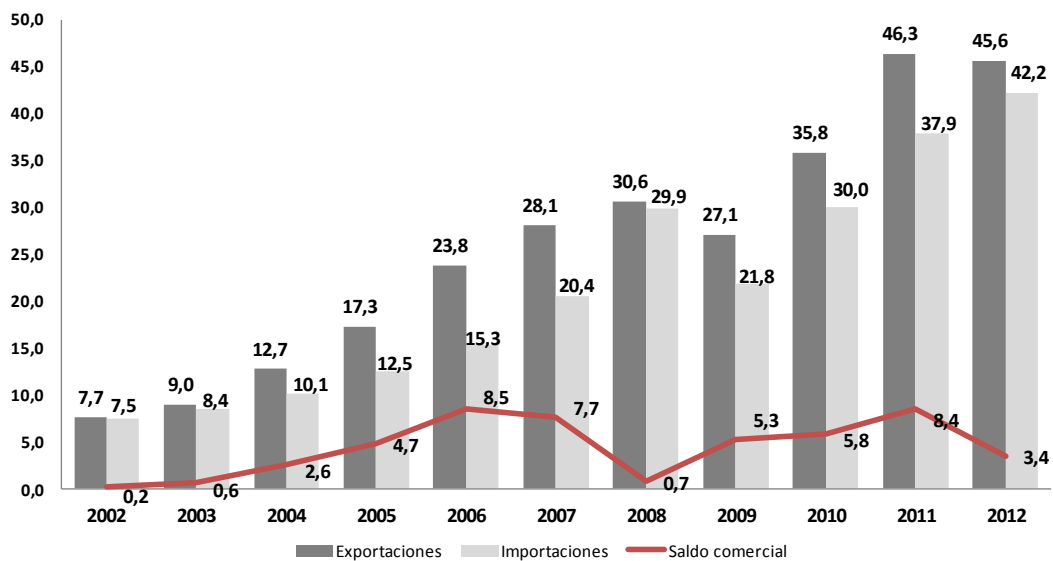
**Cuadro 1 - Intercambio Comercial Perú-Mundo  
(US\$ Millones)**

Comercio Perú-Mundo	2002	2003	2004	2005	2006	2007	2008	2009	2010	2011	2012	Crec. Prom Anual 02-12	Var. 12/11
Exportaciones (FOB)	7 665	8 995	12 716	17 273	23 800	28 084	30 628	27 073	35 806	46 319	45 604	20%	-2%
Importaciones (CIF)	7 515	8 440	10 130	12 543	15 301	20 430	29 882	21 818	29 972	37 904	42 157	19%	11%
Intercambio Comercial	15 180	17 435	22 846	29 816	39 101	48 514	60 509	48 891	65 778	84 223	87 761	19%	4%
Saldo Comercial	150	555	2 586	4 731	8 498	7 655	746	5 256	5 834	8 415	3 448	37%	-59%

Fuente: SUNAT

Elaboración: MINCETUR/OGEE/OEEI

**Gráfico 1 - Evolución del Saldo Comercial Perú-Mundo  
(US\$ Miles de Millones)**



Fuente: SUNAT

Elaboración: MINCETUR/OGEE/OEEI

### 2.1.1. Principales socios comerciales, 2012

Durante el 2012, el principal destino de las exportaciones peruanas fue China, país al que destinamos el 17,1% de nuestras exportaciones. EEUU y Suiza ocuparon el 2° y 3° lugar, como mercados de destino de las exportaciones peruanas, con participaciones de 13,4% y 11,1%, respectivamente.

Por otro lado, en el 2012, el 18,8% de nuestras importaciones provino de EEUU, principal mercado de origen de nuestras compras en el exterior. En 2° y 3° lugar, entre nuestros principales proveedores, se ubicaron China y Brasil, con participaciones de 18,5% y 6,1%, respectivamente.



Cuadro 2 - Principales socios comerciales del Perú

Principales países de destino de las Exportaciones							Principales países de origen de las Importaciones						
US\$ FOB Millones							US\$ CIF Millones						
N°	País	2011		2012		VAR. 12/11	N°	País	2011		2012		VAR. 12/11
		US\$ Mill.	Part.	US\$ Mill.	Part.				US\$ Mill.	Part.	US\$ Mill.	Part.	
1	China	6 956	15,0%	7 779	17,1%	12%	1	EEUU	7 377	19,5%	7 917	18,8%	7%
2	EEUU	6 025	13,0%	6 124	13,4%	2%	2	China	6 365	16,8%	7 803	18,5%	23%
3	Suiza	5 937	12,8%	5 068	11,1%	-15%	3	Brasil	2 440	6,4%	2 579	6,1%	6%
4	Canadá	4 232	9,1%	3 427	7,5%	-19%	4	Ecuador	1 878	5,0%	2 012	4,8%	7%
5	Japón	2 175	4,7%	2 577	5,7%	19%	5	Argentina	1 840	4,9%	1 951	4,6%	6%
6	Chile	1 947	4,2%	2 008	4,4%	3%	6	México	1 388	3,7%	1 674	4,0%	21%
7	Alemania	1 916	4,1%	1 849	4,1%	-4%	7	Corea del Sur	1 498	4,0%	1 648	3,9%	10%
8	España	1 703	3,7%	1 815	4,0%	7%	8	Colombia	1 468	3,9%	1 563	3,7%	6%
9	Corea del Sur	1 696	3,7%	1 530	3,4%	-10%	9	Japón	1 316	3,5%	1 501	3,6%	14%
10	Brasil	1 263	2,7%	1 408	3,1%	11%	10	Alemania	1 127	3,0%	1 366	3,2%	21%
	<b>Resto</b>	<b>12 468</b>	<b>26,9%</b>	<b>12 019</b>	<b>26,4%</b>	<b>-4%</b>	<b>Resto</b>	<b>11 207</b>	<b>29,6%</b>	<b>12 140</b>	<b>28,8%</b>	<b>8%</b>	
	<b>Total</b>	<b>46 319</b>	<b>100%</b>	<b>45 604</b>	<b>100%</b>	<b>-2%</b>	<b>Total</b>	<b>37 904</b>	<b>100,0%</b>	<b>42 157</b>	<b>100%</b>	<b>11%</b>	

Fuente: SUNAT

Elaboración: MINCETUR/OGEE/OEEI

## 2.2. INTERCAMBIO COMERCIAL PERÚ-CHINA, 2002-2012

En el periodo 2002-2012, el intercambio comercial entre Perú y China registró un crecimiento promedio anual de 31%. Las exportaciones peruanas a China crecieron a un 29% promedio anual, mientras que las importaciones peruanas desde China lo hicieron a un promedio de 33% anual. Durante el periodo analizado, el Perú mantuvo un superávit comercial con China (a excepción de los años 2008 y 2012).

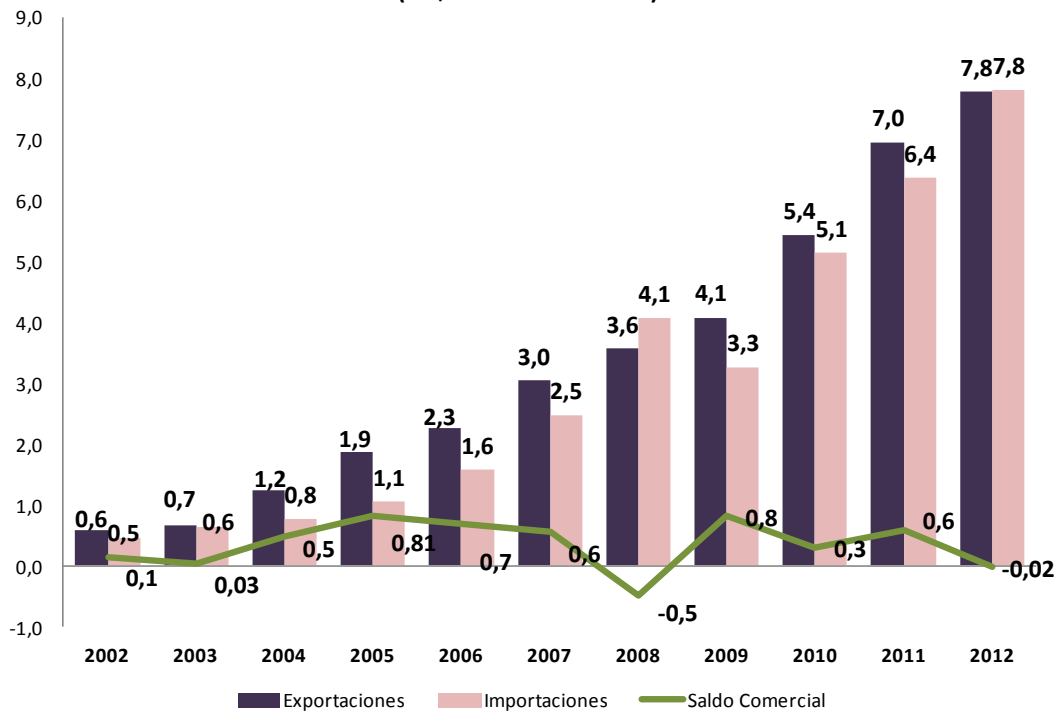
En el 2012, China fue el principal mercado de destino de las exportaciones peruanas (participación de 17,1%), con un monto de US\$ 7 779 millones (+12% con respecto al 2011). Además, fue el segundo mercado de origen de las importaciones peruanas (participación de 18,5%), con un monto de US\$ 7 803 millones (+23% con respecto al 2011).

Cuadro 3 - Intercambio Comercial Perú-China  
(US\$ Millones)

Comercio Perú-China	2002	2003	2004	2005	2006	2007	2008	2009	2010	2011	2012	Crec. Prom. Anual 02-12	Var. 12/11
<b>Exportaciones (FOB)</b>	598	676	1 245	1 871	2 261	3 040	3 567	4 079	5 436	6 956	7 779	29%	12%
<i>Part. Mundo</i>	8%	8%	10%	11%	9%	11%	12%	15%	15%	15%	17%		
<b>Importaciones (CIF)</b>	464	646	770	1 060	1 584	2 474	4 065	3 267	5 140	6 365	7 803	33%	23%
<i>Part. Mundo</i>	6%	8%	8%	8%	10%	12%	14%	15%	17%	17%	19%		
<b>Intercambio</b>	1 062	1 322	2 014	2 930	3 845	5 514	7 633	7 346	10 577	13 322	15 583	31%	17%
<i>Part. Mundo</i>	7%	8%	9%	10%	10%	11%	13%	15%	16%	16%	18%		
<b>Saldo Comercial</b>	133	30	475	811	677	566	-498	811	296	591	-24		-104%

Fuente: SUNAT

Elaboración: MINCETUR/OGEE/OEEI

**Gráfico 2 - Saldo Comercial Perú-China  
(US\$ Miles de Millones)**


Fuente: SUNAT

Elaboración: MINCETUR/OGEE/OEEI

### 2.2.1. Exportaciones Perú-China por sectores, 2002-2012

Durante 2002-2012, las exportaciones tradicionales y no tradicionales de Perú a China crecieron a una tasa promedio anual de 29%. En este periodo, los productos exportados más representativos fueron minerales de cobre y concentrados (participación promedio de 34%), harina de pescado sin desgrasar, impropio para la alimentación humana (18%), minerales de plomo y concentrados (10%), minerales de hierro y concentrados (6%), entre otros.

**Cuadro 4 - Exportaciones Perú-China según tipo  
(US\$ Millones)**

Exportaciones Perú-China (US\$ Millones)	2002	2003	2004	2005	2006	2007	2008	2009	2010	2011	2012	Crec. Prom. Anual 02-12	Var. 12/11
<b>Tradicional</b>	571	648	1 182	1 794	2 124	2 895	3 359	3 896	5 177	6 620	7 450	29%	13%
<i>Part. Mundo</i>	11%	10%	13%	14%	11%	13%	15%	19%	18%	18%	22%		
<b>No Tradicional</b>	26	28	62	77	137	145	208	182	259	337	330	29%	-2%
<i>Part. Mundo</i>	1%	1%	2%	2%	3%	2%	3%	3%	3%	3%	3%		
<b>TOTAL</b>	<b>598</b>	<b>676</b>	<b>1 245</b>	<b>1 871</b>	<b>2 261</b>	<b>3 040</b>	<b>3 567</b>	<b>4 079</b>	<b>5 436</b>	<b>6 956</b>	<b>7 779</b>	<b>29%</b>	<b>12%</b>

Fuente: SUNAT

Elaboración: MINCETUR/OGEE/OEEI



Durante el 2012, las exportaciones tradicionales a China aumentaron en 13%, alcanzando US\$ 7 450 millones (96% del total exportado). Las exportaciones de minerales representaron el 84% del total (US\$ 6 532 millones) y aumentaron en 20%; mientras que, las exportaciones del sector pesquero representaron el 12% (US\$ 912 millones) y disminuyeron en 15%, con respecto del 2011. En el sector no tradicional, las exportaciones se redujeron en 2%, siendo los sectores más dinámicos los de agropecuario (+30%) y pesquero (+2%).

En el 2012, 99,6% de las exportaciones peruanas de hierro fue enviado a China. Asimismo, las exportaciones a China de otros productos tradicionales como harina de pescado, cobre y plomo representaron el 50%, 42% y 40%, respectivamente, de nuestras exportaciones al mundo. En el sector no tradicional se observa que las exportaciones a China de los rubros pesquero y maderas/papeles representaron el 17% y 12%, respectivamente, del total exportado por Perú al mundo.

**Cuadro 5 - Exportaciones Perú-China, por tipo y sector  
(US\$ Millones)**

Sector	2011	2012		Var. 12/11	
	US\$ Millones	US\$ Millones	Part. Total X China		Part. Total X Mundo
<b>Tradicional</b>	<b>6 620</b>	<b>7 450</b>	<b>96%</b>	<b>22%</b>	<b>13%</b>
<b>Agrícola</b>	<b>2,1</b>	<b>5,6</b>	<b>0,1%</b>	<b>1%</b>	<b>170%</b>
Algodón	0,1	0,2	0%	4%	97%
Café	0,002	0,009	0%	0%	404%
Resto	2,0	5,5	0,1%	9%	173%
<b>Minero</b>	<b>5 451</b>	<b>6 532</b>	<b>84%</b>	<b>25%</b>	<b>20%</b>
Cobre	3 155	4 393	56%	42%	39%
Estaño	47		0%	0%	-100%
Hierro	997	853	11%	99,6%	-15%
Metales menores	0,7	0,3	0%	0%	-58%
Oro	67,7	27,8	0%	0%	-59%
Plomo	801	1 022	13,1%	40%	28%
Zinc	382	237	3,0%	18%	-38%
<b>Pesquero</b>	<b>1 069</b>	<b>912</b>	<b>12%</b>	<b>40%</b>	<b>-15%</b>
Aceite de pescado	26,9	25,95	0,3%	5%	-3%
Harina de pescado	1 042	886	11,4%	50%	-15%
<b>Petróleo y Gas Natural</b>	<b>98</b>	<b>-</b>	<b>-</b>	<b>-</b>	<b>-100%</b>
Gas Natural	38	-	-	-	-100%
Derivados del petróleo	60	-	-	-	-100%
<b>No Tradicional</b>	<b>337</b>	<b>330</b>	<b>4%</b>	<b>3%</b>	<b>-2%</b>
Agropecuario	33	43	0,6%	1%	30%
Maderas y papeles	58	52	0,7%	12%	-10%
Pesquero	168	172	2,2%	17%	2%
Químico	40	31	0,4%	2%	-23%
Sidero-Metalúrgico	9,2	8	0,1%	1%	-13%
Textil	21	20	0,3%	1%	-4%
Resto	7	4	0%	0%	-44%
<b>Total</b>	<b>6 956</b>	<b>7 779</b>	<b>100%</b>	<b>17%</b>	<b>12%</b>

Fuente: SUNAT

Elaboración: MINCETUR/OGEE/OEEI



## 2.2.2. Importaciones Perú-China según CUODE, 2002-2012

Durante 2002-2012, las importaciones peruanas desde China se incrementaron a un promedio anual de 33%. En este periodo, los rubros más representativos fueron: bienes de capital para la industria (participación de 30%), materias primas y productos intermedios para la industria (25%), bienes de consumo duradero (18%) y bienes de consumo no duradero (13%).

En el 2012, el valor de las importaciones peruanas desde China fue de US\$ 7 803 millones, lo que representó un incremento de 23% con respecto del 2011. De acuerdo a la clasificación según uso o destino económico (CUODE), los principales rubros importados durante el 2012 fueron: bienes de capital para la industria (31% del total), materias primas y productos intermedios para la industria (24%), bienes de consumo duradero (16%) y bienes de consumo no duradero (13%).

**Cuadro 6 - Importaciones Perú-China, por uso o destino económico (CUODE)  
(US\$ Millones)**

CUODE	2011	2012		VAR. 12/11	
	US\$ Millones	US\$ Millones	Part. Total X China		Part. Total X Mundo
<b>Bienes de Consumo</b>	<b>1 909</b>	<b>2 269</b>	<b>29%</b>	<b>27%</b>	<b>19%</b>
Bienes de consumo no duradero	853	983	13%	23%	15%
Bienes de consumo duradero	1 056	1 285	16%	30%	22%
<b>Materias Primas y Productos Intermedios</b>	<b>1 536</b>	<b>1 972</b>	<b>25%</b>	<b>10%</b>	<b>28%</b>
Combustibles, lubricantes y productos conexos	0,3	0,2	0,0%	0,0%	-26%
Mat. Primas y Prod. Intermed. para la agricultura	57	83	1,1%	6%	47%
Mat. Primas y Prod. Intermed. para la industria	1 479	1 888	24%	16%	28%
<b>Bienes de Capital y Materiales de Construcción</b>	<b>2 920</b>	<b>3 563</b>	<b>46%</b>	<b>25%</b>	<b>22%</b>
Materiales de construcción	428	539	7%	32%	26%
Bienes de capital para la agricultura	18	19	0,2%	13%	11%
Bienes de capital para la industria	1 960	2 430	31%	28%	24%
Equipos de transporte	514	574	7%	15%	12%
<b>Diversos</b>	<b>0,81</b>	<b>0,16</b>	<b>0,0%</b>	<b>1,1%</b>	<b>-80%</b>
<b>Total</b>	<b>6 365</b>	<b>7 803</b>	<b>100%</b>	<b>18,5%</b>	<b>23%</b>

Fuente: SUNAT

Elaboración: MINCETUR/OGEE/OEEI

## 3. APROVECHAMIENTO DEL TLC PERÚ-CHINA

### 3.1. ACCESO A MERCADOS

#### 3.1.1. Desgravación Arancelaria de las Importaciones de China desde Perú

China ofrece desgravación total de sus aranceles (en un plazo determinado) al 94,5% de sus líneas arancelarias. De otro lado, China incluye en categoría D (sin desgravación) un total de 422 líneas arancelarias (e.g., algunos productos pesqueros, café, trigo, arroz, maíz, aceites vegetales, azúcar, tabaco, algunas preparaciones alimenticias, combustibles, urea, polietileno, neumáticos, pieles, madera, papel, televisores, autos, motocicletas). Los productos de interés de Perú (e.g., colorantes inorgánicos, mango, carne de ave, ajos, palta, cebollas, cacao, fresas frescas, espárrago, capsicum/páprika, selenio, manufacturas de zinc, cobre y hierro, boro, entre otros) pueden ingresar libres de arancel de manera inmediata y en 5 cinco años al mercado chino.

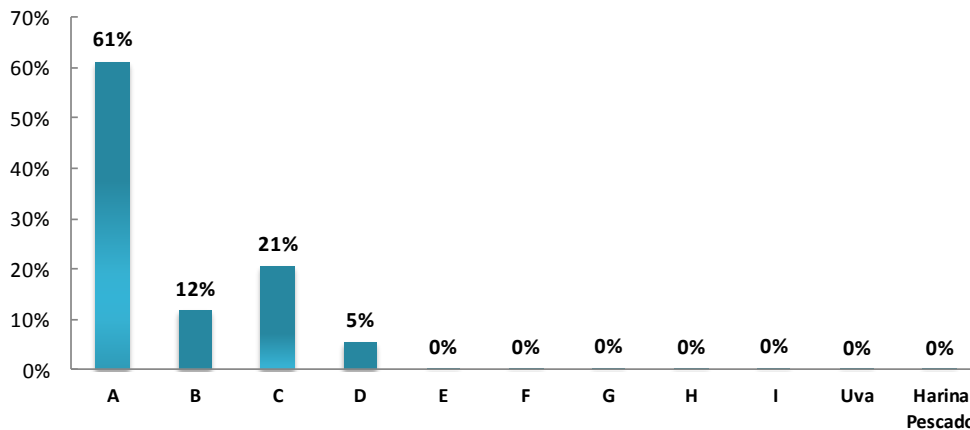


**Cuadro 7 - Programa de desgravación arancelaria de las importaciones de China desde Perú**

Categoría de desgravación	N° de líneas arancelarias	Part.
Acceso inmediato	4 747	61%
B (5 años)	908	12%
C (10 años)	1 604	21%
D (sin desgravación)	422	5%
E (16 años)	5	0%
F (8 años)	14	0%
G (12 años)	24	0%
H (15 años)	12	0%
I (17 años)	20	0%
K (Uva)	1	0%
L (Harina Pescado)	1	0%
<b>Total general</b>	<b>7 756</b>	<b>100%</b>

Fuente: TLC Perú- China

Elaboración: MINCETUR/OGEE/OEEI

**Gráfico 3- Condiciones de acceso de las exportaciones peruanas hacia China (% de línea arancelarias)**

Notas: A: Desgravación inmediata; B: 5 años; C: 10 años; D: Sin desgravación; E: 16 años; F: 8 años; G: 12 años; H: 15 años; I: 17 años; K: Uvas; L: Harina de pescado.

Fuente: TLC Perú- China

Elaboración: MINCETUR/OGEE/OEEI

### 3.1.2. Desgravación Arancelaria de las Importaciones Peruanas desde China

A partir de la entrada en vigencia del TLC Perú-China, el Perú otorgó a China acceso inmediato al 63% de su universo arancelario<sup>2</sup>. El resto de las líneas arancelarias se desgravará entre 5 y 17 años. Los productos sensibles para el Perú (i.e., productos de los sectores plástico, textil y confecciones, calzado y metal mecánico) fueron incluidos en la categoría D (sin desgravación), que incluye a 592 líneas arancelarias (8% de nuestro universo arancelario).

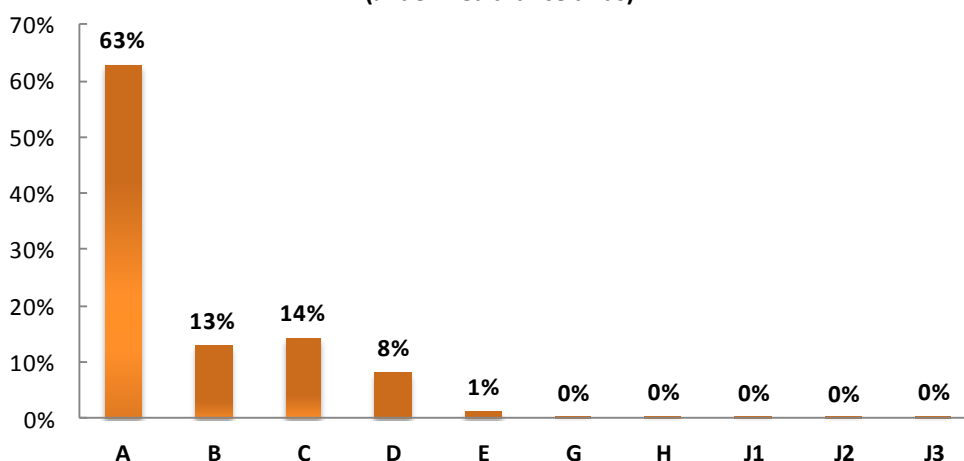
<sup>2</sup> Perú ofrece en desgravación inmediata y a 5 años productos de interés de China como: teléfonos celulares, computadoras y sus partes, diversos aparatos eléctricos, productos laminados de acero, urea, entre otros.

**Cuadro 8 - Programa de desgravación arancelaria de las importaciones de Perú desde China**

Categoría de desgravación	N° de líneas arancelarias	Part.
Acceso inmediato	4 610	63%
B (5 años)	951	13%
C (10 años)	1 055	14%
D (Sin desgravación)	592	8%
E (16 años)	87	1%
G (12 años)	5	0%
H (15 años)	22	0%
J1 (17 años + 4 gracia)	4	0%
J2 (17 años + 8 gracia)	3	0%
J3 (17 años + 10 gracia)	22	0%
<b>Total general</b>	<b>7 351</b>	<b>100%</b>

Fuente: TLC Perú- China

Elaboración: MINCETUR/OGEE/OEEI

**Gráfico 4- Condiciones de acceso de las importaciones peruanas desde China (% de línea arancelarias)**

Notas: A: Desgravación inmediata; B: 5 años; C: 10 años; D: Sin desgravación; E: 16 años; G: 12 años; H: 15 años; J1: 17 años (periodo de gracia de 4 años); J2: 17 años (periodo de gracia de 8 años); J3: 17 años (periodo de gracia de 10 años).

Fuente: TLC Perú- China/ Elaboración: MINCETUR/OGEE/OEEI

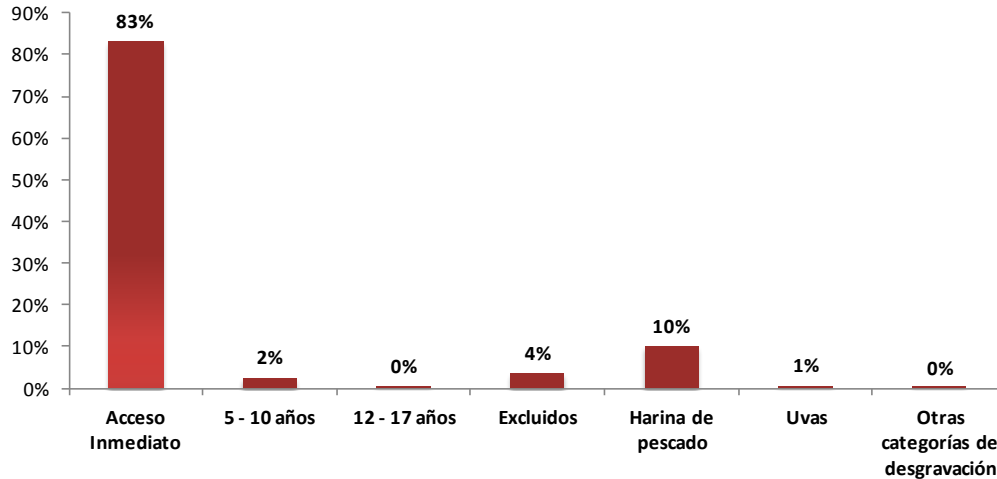
### 3.2. RESULTADOS AL TERCER AÑO DE VIGENCIA DEL TLC PERÚ-CHINA

#### 3.2.1. Exportaciones de Perú a China

En el tercer año de vigencia<sup>3</sup> del TLC con China, el valor de las exportaciones peruanas hacia ese país alcanzó los US\$ 7 409 millones (+1,1% con respecto al 2º año de vigencia). De este total, el 83% se encuentra en la categoría de desgravación inmediata<sup>4</sup>.

<sup>3</sup> Periodo comprendido entre Marzo 2012-Febrero 2013.

**Gráfico 5 - Acceso preferencial de las exportaciones de Perú a China  
3º año de vigencia del TLC Perú-China  
(% exportaciones de Perú a China)**



Nota: Estas clasificaciones corresponden a las categorías de desgravación originalmente definidas en el Acuerdo. Se considera que el año 1 es el año en el cual el TLC entra en vigencia, mientras que a partir del año 2 en adelante, cada corte anual surtirá efecto el 1 de enero del año relevante.

Fuente: SUNAT

Elaboración: MINCETUR/OGEE/OEEI

### 3.2.1.1. Análisis sectorial de las exportaciones durante el tercer año de vigencia del TLC

Durante el tercer año de vigencia del TLC, el valor de las exportaciones tradicionales a China aumentó en 1,0%, representando el 95,3% del total exportado. Algunos productos tradicionales como el café, cobre y plomo registraron incrementos de 404%, 21% y 18%, respectivamente; mientras que otros como el estaño, gas natural y derivados de petróleo presentaron caídas de 100%.

De otro lado, las exportaciones no tradicionales aumentaron en 3,9%, siendo los sectores más dinámicos los de agropecuario (+69%), pesquero (+5%) y sidero-metalúrgico (+3%). Los sectores no tradicionales más representativos fueron: pesquero (con una participación de 51% del total no tradicional).

<sup>4</sup> La estimación se realiza en base a las exportaciones peruanas a China y las canastas de desgravación negociadas en el TLC Perú-China a nivel de subpartidas de 6 dígitos. Se asume que se emplearon al 100% las preferencias arancelarias disponibles.

**Cuadro 9 - Exportaciones Perú-China por tipo y sector  
3º año de vigencia del TLC Perú-China**

Sector	2 año de vigencia		3 año de vigencia		Var. 3º año vs. 2 año
	US\$ Mill.	Part.	US\$ Mill.	Part.	
<b>Tradicional</b>	<b>6 991</b>	<b>95,4%</b>	<b>7 059</b>	<b>95,3%</b>	<b>1,0%</b>
<b>Agrícola</b>	<b>2,8</b>	<b>0,04%</b>	<b>5,2</b>	<b>0,1%</b>	<b>87%</b>
Algodón	0,1	0,002%	0,1	0,0%	-28%
Café	0,002	0%	0,01	0%	404%
Resto	2,6	0,04%	5,1	0,1%	93%
<b>Mínero</b>	<b>5 732</b>	<b>78%</b>	<b>6 298</b>	<b>85%</b>	<b>10%</b>
Cobre	3 493	48%	4 238	57%	21%
Estaño	47	0,6%	-	-	-100%
Hierro	1 002	14%	828	11%	-17%
Metales menores	0,67	0,01%	0,68	0,01%	1%
Oro	38	0,5%	30	0,4%	-21%
Plomo	825	11%	977	13%	18%
Zinc	326	4,4%	224	3,0%	-31%
<b>Pesquero</b>	<b>1 218</b>	<b>17%</b>	<b>756</b>	<b>10%</b>	<b>-38%</b>
Aceite de pescado	27	0,4%	25	0,3%	-9%
Harina de pescado	1 191	16%	731	10%	-39%
<b>Petróleo y Gas Natural</b>	<b>38</b>	<b>0,5%</b>	-	-	<b>-100%</b>
Gas Natural	38	0,5%	-	-	-100%
Derivados del petróleo	0,08	0%	-	-	-100%
<b>No Tradicional</b>	<b>338</b>	<b>4,6%</b>	<b>351</b>	<b>4,7%</b>	<b>3,9%</b>
Agropecuario	34	0,5%	57	0,8%	69%
Maderas y papeles	57	0,8%	52	0,7%	-8%
Pesquero	170	2,3%	177	2,4%	5%
Químico	39	0,5%	31	0,4%	-21%
Sidero-Metalúrgico	10	0,1%	10	0,1%	3%
Textil	20	0,3%	19	0,3%	-7%
Resto	8,2	0,1%	4,1	0,1%	-50%
<b>Total</b>	<b>7 329</b>	<b>100,0%</b>	<b>7 409</b>	<b>100,0%</b>	<b>1,1%</b>

Fuente: SUNAT

Elaboración: MINCETUR/OGEE/OEEI

El 86% de las exportaciones tradicionales ingresó a China libre de arancel (acceso inmediato), gracias a las preferencias concedidas en el TLC. Cabe resaltar que el 97% de las exportaciones pesqueras tradicionales se concentró en harina de pescado (US\$ 731 millones), producto que cuenta con un cronograma de reducción arancelaria en 6 etapas<sup>5</sup>.

En lo que respecta al sector no tradicional, el 24% ingresó libre de arancel (acceso inmediato) a China. En particular, cabe destacar que ingresaron con preferencias arancelarias: 100% de las exportaciones de maderas y papeles, 83% de las exportaciones de metal-mecánico y 77% de las exportaciones de productos químicos. Además, el 76% de las exportaciones agrícolas no

<sup>5</sup> Actualmente paga un arancel preferencial de 0,4%.



tradicionales se concentró en uvas frescas (US\$ 43 millones), producto que cuenta con un cronograma de reducción arancelaria en 6 etapas<sup>6</sup>.

**Cuadro 10- Exportaciones Perú-China, según canasta de desgravación  
3° año de vigencia del TLC Perú-China**

Sector	Acceso inmediato		5 a 10 años		12 a 17 años		Excluido		Harina de pescado		Uvas		Total
	US\$ Mill.	Part.	US\$ Mill.	Part.	US\$ Mill.	Part.	US\$ Mill.	Part.	US\$ Mill.	Part.	US\$ Mill.	Part.	
<b>Tradicional</b>	<b>6 063</b>	<b>86%</b>	<b>25</b>	<b>0%</b>			<b>239</b>	<b>3%</b>	<b>731</b>	<b>10,4%</b>			<b>7 059</b>
Agrícola	1,0	18%	0,3	6%			4	75%					5,2
Minería	6 062	96%					235	4%					6 298
Pesquero			24,6	3%					731	97%			756
<b>No Tradicional</b>	<b>84,1</b>	<b>24%</b>	<b>159</b>	<b>45%</b>	<b>33,5</b>	<b>10%</b>	<b>26,4</b>	<b>8%</b>	<b>4,0</b>	<b>1%</b>	<b>43</b>	<b>12%</b>	<b>351</b>
Agropecuario	0,3	1%	3,8	7%	8,2	14%	1,2	2%			43	76%	57,4
Maderas y papeles	52,2	100%	0,0004	0%			0,003	0%					52,2
Metal-mecánico	1,2	83%	0,2	16%			0,005	0%					1,4
Minería no metálica	0,4	61%	0,3	39%									0,7
Pesquero	0,8	0%	146	82%	24,2	14%	2,5	1%	4,0	2%			177
Pieles y cueros	0,6	35%	0,0	2%			1,1	63%					1,8
Químico	23,9	77%	6,0	19%	1,1	3%							30,9
Sidero- metalúrgico	4,0	40%	1,4	14%			4,4	45%					9,8
Textil	0,5	2%	1,4	7%			17,2	90%					19,0
Varios (inc. joyería)	0,2	89%	0,02	11%									0,2
<b>Total general</b>	<b>6 147</b>	<b>83%</b>	<b>184</b>	<b>2%</b>	<b>33</b>	<b>0,5%</b>	<b>266</b>	<b>4%</b>	<b>735</b>	<b>10%</b>	<b>43</b>	<b>1%</b>	<b>7 409</b>

Nota: Estas clasificaciones corresponden a las categorías de desgravación originalmente definidas en el Acuerdo. Se considera que el año 1 es el año en el cual el TLC entra en vigencia, mientras que a partir del año 2 en adelante, cada corte anual surtirá efecto el 1 de enero del año relevante.

\* No se considera los US\$ 0,5 millones de la categoría "otras desgravaciones".

Fuente: SUNAT

Elaboración: MINCETUR/OGEE/OEEI

### 3.2.1.2. Principales productos exportados durante el tercer año de vigencia del TLC

En el tercer año de vigencia del TLC Perú-China se exportaron 349 productos<sup>7</sup>, 312 de los cuales fueron no tradicionales (89% del total). El principal producto exportado a China, en el tercer año de vigencia del TLC, fue el cobre (y concentrados), que explicó el 45,3% del valor exportado (US\$ 3 358 millones), y registró un incremento de 31% con respecto al 2º año de vigencia. En segundo y tercer lugar, se encuentran las exportaciones de minerales de hierro (11,2% del total exportado) y minerales de plomo (10,8% del total exportado).

<sup>6</sup> Actualmente paga un arancel preferencial de 2,6%.

<sup>7</sup> Subpartidas arancelarias a 10 dígitos. Se consideran las subpartidas del Sistema Armonizado 2007 y 2012.

**Cuadro 11 - Exportaciones Perú-China, principales productos exportados  
3º año de vigencia del TLC Perú-China**

Nº	Subpartida	Descripción	2 año de vigencia		3 año de vigencia		Var. 3º año vs. 2º año
			US\$ Mill.	Part.	US\$ Mill.	Part.	
1	2603000000	MINERALES DE COBRE Y SUS CONCENTRADOS	2 569	35,1%	3 358	45,3%	31%
2	2601110000	MINERALES DE HIERRO Y SUS CONCENTRADOS, EXCEPTO LAS PIRITAS DE HIERRO TOSTADAS (CENIZAS DE PIRITAS), SIN AGLOMERAR	1 002	13,7%	828	11,2%	-17%
3	2607000000	MINERALES DE PLOMO Y SUS CONCENTRADOS	735	10,0%	799	10,8%	9%
4	2301201100	HARINA, POLVO Y «PELLETS», DE PESCADO, CON UN CONTENIDO DE GRASA SUPERIOR A 2% EN PESO, IMPROPIOS PARA LA ALIMENTACIÓN HUMANA	1 191	16,3%	731	9,9%	-39%
5	7403110000	CÁTODOS Y SECCIONES DE CÁTODOS, DE COBRE REFINADO	764	10,4%	641	8,7%	-16%
6	7402001000	COBRE "BLISTER" SIN REFINAR	33	0,5%	190	2,6%	472%
7	2616100000	MINERALES DE PLATA Y SUS CONCENTRADOS	90	1,2%	178	2,4%	97%
8	2608000000	MINERALES DE CINC Y SUS CONCENTRADOS	211	2,9%	130	1,8%	-38%
9	1605540000*	JIBIAS (SEPIAS) Y CALAMARES	122	1,7%	116	1,6%	-5%
10	7901110000	ZINC EN BRUTO, SIN ALEAR, CON UN CONTENIDO DE ZINC SUPERIOR O IGUAL AL 99,99% EN PESO	115	1,6%	94	1,3%	-19%
11	0806100000	UVAS FRESCAS	20	0,3%	43	0,6%	118%
12	4409291000	TABLILLAS Y FRISOS PARA PARQUÉS, SIN ENSAMBLAR, DISTINTAS DE LAS DE CONÍFERAS	43	0,6%	33	0,4%	-23%
13	2616901000	MINERALES DE ORO Y SUS CONCENTRADOS	38	0,5%	30	0,4%	-21%
14	7404000000	DESPERDICIOS Y DESECHOS, DE COBRE	31	0,4%	27	0,4%	-11%
15	0307490000	JIBIAS Y GLOBITOS; CALAMARES Y POTAS, CONGELADOS, SECOS, SALADOS O EN SALMUERA	26	0,4%	24	0,3%	-6%
<b>Resto</b>			453	6%	186	3%	-59%
<b>Total general</b>			<b>7 329</b>	<b>100%</b>	<b>7 409</b>	<b>100%</b>	<b>1%</b>

\*La subpartida 1605909000 del HS 2007 corresponde a la subpartida 1605540000 del HS 2012

Nota: Los productos están ordenados de acuerdo al monto exportado en el 3º año de vigencia.

Fuente: SUNAT

Elaboración: MINCETUR/OGEE/OEEI

En el tercer año de vigencia del TLC, los principales productos no tradicionales exportados fueron: jibias y calamares preparados o conservados (US\$ 116 millones), uvas frescas (US\$ 43,4 millones), tablillas y frisos para parqués (US\$ 32,6 millones), jibias y globitos, calamares y potas, congelados, secos (US\$ 24,3 millones), demás algas, no aptas para consumo humano (US\$ 24,2 millones), entre otros.

Cabe mencionar que, en este periodo, se incrementó el valor exportado de 244 productos no tradicionales (con respecto al 2º año de vigencia), 61 de los cuales crecieron en más de 50%.

**Cuadro 12 - Exportaciones Perú-China, principales productos exportados no tradicionales  
3º año de vigencia del TLC Perú-China**

Nº	Subpartida	Descripción	2 año de vigencia		3 año de vigencia		Var. 3º año vs. 2º año
			US\$ Mill.	Part.	US\$ Mill.	Part.	
1	1605540000*	JIBIAS (SEPIAS) Y CALAMARES PREPARADOS O CONSERVADOS	121,6	36,0%	116,0	33,1%	-5%
2	0806100000	UVAS FRESCAS	19,9	5,9%	43,4	12,4%	118%
3	4409291000	TABLILLAS Y FRISOS PARA PARQUÉS, SIN ENSAMBLAR, DISTINTAS DE LAS DE CONÍFERAS	42,6	12,6%	32,6	9,3%	-23%
4	0307490000	JIBIAS Y GLOBITOS ; CALAMARES Y POTAS , CONGELADOS, SECOS, SALADOS O EN SALMUERA	25,8	7,6%	24,3	6,9%	-6%
5	1212290000**	DEMÁS ALGAS, NO PARA EL CONSUMO HUMANO	17,5	5,2%	24,2	6,9%	38%
6	3907609000	DEMÁS POLI(TEREFTALATO DE ETILENO)	30,3	9,0%	21,1	6,0%	-30%
7	4407990000	DEMÁS MADERAS ASERRADAS O DESBASTADAS LONGITUDINALMENTE, CORTADAS O DESENLROLLADAS, INCLUSO CEPILLADAS, LIJADAS O UNIDAS POR LOS EXTREMOS, DE ESPESOR SUPERIOR A 6 MM	11,9	3,5%	17,5	5,0%	47%
8	5105391000	PELO FINO CARDADO O PEINADO, DE ALPACA O DE LLAMA	14,7	4,4%	13,4	3,8%	-9%
9	1404902000	TARA EN POLVO (CAESALPINEA SPINOSA)	9,5	2,8%	7,9	2,3%	-16%
10	2810001000	ACIDO ORTOBÓRICO	1,4	0,4%	5,5	1,6%	300%
11	7602000000	DESPERDICIOS Y DESECHOS, DE ALUMINIO	4,3	1,3%	4,4	1,3%	2%
12	2301201900	HARINA, POLVO Y « PELLETS », DE PESCADO, CON UN CONTENIDO DE GRASA INFERIOR O IGUAL A 2% EN PESO, IMPROPIOS PARA LA ALIMENTACIÓN HUMANA	-	-	4,0	1,1%	-
13	5108200000	HILADOS DE PELO FINO PEINADO, SIN ACONDICIONAR PARA LA VENTA AL POR MENOR.	2,6	0,8%	2,6	0,7%	0%
14	0303890000***	LOS DEMÁS PESCADOS, EXCEPTO LOS HÍGADOS, HUEVAS Y LECHAS	0,1	0,03%	2,4	0,7%	2360%
15	2619000000	ESCORIAS (EXCEPTO LAS GRANULADAS), BATIDURAS Y DEMÁS DESPERDICIOS DE LA SIDERURGIA	-	-	1,7	0,5%	-
<b>Resto</b>			<b>164</b>	<b>48%</b>	<b>30</b>	<b>8,5%</b>	<b>-82%</b>
<b>Total No Tradicional</b>			<b>338</b>	<b>100%</b>	<b>351</b>	<b>100%</b>	<b>4%</b>

\*La subpartida 1212200000 del HS 2007 corresponde a las subpartidas 1212290000 y 1212210000 del HS 2012.

\*\* La subpartida 1605909000 del HS 2007 corresponde a la subpartida 1605540000 del HS 2012.

\*\*\* La subpartida 0303790000 del HS 2007 corresponde a la subpartida 0303890000 del HS 2012.

Nota: Los productos están ordenados de acuerdo al monto exportado en el 3º año de vigencia.

Fuente: SUNAT

Elaboración: MINCETUR/OGEE/OEEI

En el tercer año de vigencia del TLC, los principales productos tradicionales exportados fueron: minerales de cobre y concentrados (US\$ 3 358 millones), minerales de hierro y concentrados (US\$ 828 millones), minerales de plomo y sus concentrados (US\$ 799 millones), harina, polvo y "pellets" de pescado, impropio para alimentación humana (US\$ 731 millones), cátodos y secciones de cobre refinado (US\$ 641 millones), entre otros.

**Cuadro 13 - Exportaciones Perú-China, principales productos exportados tradicionales  
3º año de vigencia del TLC Perú-China**

Nº	Subpartida	Descripción	2 año de vigencia		3 año de vigencia		Var. 3º año vs. 2º año
			US\$ Mill.	Part.	US\$ Mill.	Part.	
1	2603000000	MINERALES DE COBRE Y SUS CONCENTRADOS	2 569	36,7%	3 358	47,6%	31%
2	2601110000	MINERALES DE HIERRO Y SUS CONCENTRADOS, EXCEPTO LAS PIRITAS DE HIERRO TOSTADAS (CENIZAS DE PIRITAS), SIN AGLOMERAR	1 002	14,3%	828	11,7%	-17%
3	2607000000	MINERALES DE PLOMO Y SUS CONCENTRADOS	735	10,5%	799	11,3%	9%
4	2301201100	HARINA, POLVO Y «PELLETS», DE PESCADO, CON UN CONTENIDO DE GRASA SUPERIOR A 2% EN PESO, IMPROPIOS PARA LA ALIMENTACIÓN HUMANA	1 191	17,0%	731	10,4%	-39%
5	7403110000	CÁTODOS Y SECCIONES DE CÁTODOS, DE COBRE REFINADO	764	10,9%	641	9,1%	-16%
6	7402001000	COBRE "BLISTER" SIN REFINAR	33	0,5%	190	2,7%	472%
7	2616100000	MINERALES DE PLATA Y SUS CONCENTRADOS	90	1,3%	178	2,5%	97%
8	2608000000	MINERALES DE CINCO Y SUS CONCENTRADOS	211	3,0%	130	1,8%	-38%
9	7901110000	ZINC EN BRUTO, SIN ALEAR, CON UN CONTENIDO DE ZINC SUPERIOR O IGUAL AL 99,99% EN PESO	115	1,7%	94	1,3%	-19%
10	2616901000	MINERALES DE ORO Y SUS CONCENTRADOS	38	0,5%	30	0,4%	-21%
11	7404000000	DESPERDICIOS Y DESECHOS, DE COBRE	31	0,4%	27	0,4%	-11%
12	1504209000	DEMÁS GRASAS Y ACEITES DE PESCADO Y SUS FRACCIONES, EXCEPTO LOS ACEITES DE HÍGADO	13	0,2%	18	0,2%	33%
13	7402003000	ANODOS DE COBRE PARA REFINADO ELECTROLÍTICO	81	1,2%	16	0,2%	-80%
14	1504201000	GRASAS Y ACEITES DE PESCADO Y SUS FRACCIONES, EXCEPTO LOS ACEITES DE HÍGADO, EN BRUTO	14	0,2%	7	0,1%	-49%
15	7401002000	COBRE DE CEMENTACIÓN (COBRE PRECIPITADO)	0	0,0%	3	0,0%	660%
<b>Resto</b>			<b>103,1</b>	<b>1,5%</b>	<b>7,55</b>	<b>0,1%</b>	<b>-93%</b>
<b>Total Tradicional</b>			<b>6 991</b>	<b>100,0%</b>	<b>7 059</b>	<b>100,0%</b>	<b>1%</b>

Nota: Los productos están ordenados de acuerdo al monto exportado en el 3º año de vigencia.

Fuente: SUNAT

Elaboración: MINCETUR/OGEE/OEEI

### 3.2.1.3. Nuevos productos<sup>8</sup> exportados durante al tercer año de vigencia del TLC

Durante los tres años de vigencia del TLC se registraron 312<sup>9</sup> nuevos productos exportados a China por un monto total de US\$ 36,6 millones, lo que representó el 0,18% de las exportaciones a China en dicho periodo. Estos nuevos productos pertenecen en su mayoría (96% del total) al sector no tradicional, entre los cuales destacan los rubros textil (21%), metal-mecánico (19%), químico (15%) y agropecuario (14%).

<sup>8</sup> Se define como nuevos productos aquellas subpartidas arancelarias a 10 dígitos que no fueron exportadas entre Ene2005-Feb2010 y que comenzaron a exportarse a partir de la entrada en vigencia del TLC con China.

<sup>9</sup> En el primer año de vigencia se registraron 104 productos nuevos, durante el segundo año de vigencia se registraron 110 y durante el tercer año se registraron 98 productos nuevos.



**Cuadro 14 – Nuevos productos exportados al 3º año de vigencia del TLC Perú–China**

Tipo / Sector	US\$ Millones / Part.		N° de productos / Part.	
<b>Tradicional</b>	<b>24,88</b>	<b>68%</b>	<b>11</b>	<b>4%</b>
Agrícola	1,20	3%	7	2%
Minero	0,41	1%	3	1%
Petróleo y gas natural	23,27	64%	1	0%
<b>No Tradicional</b>	<b>11,70</b>	<b>32%</b>	<b>301</b>	<b>96%</b>
Agropecuario	2,16	6%	44	14%
Maderas y papeles	0,23	1%	15	5%
Metal-mecánico	2,41	7%	58	19%
Minería no metálica	0,20	1%	15	5%
Pesquero	1,50	4%	16	5%
Químico	1,36	4%	46	15%
Sidero-metalúrgico	3,15	9%	15	5%
Textil	0,54	1%	65	21%
Resto	0,16	0%	27	9%
<b>Total</b>	<b>36,58</b>	<b>100%</b>	<b>312</b>	<b>100%</b>

Fuente: SUNAT

Elaboración: MINCETUR/OGEE/OEEI

Los principales nuevos productos exportados, por monto exportado, fueron: gas natural, licuado (US\$ 23,27 millones), barcos cisternas (US\$ 1,85 millones), escorias y demás desperdicios de la siderurgia (US\$ 1,74 millones), cortezas de limón (US\$ 1,11 millones), torres y castilletes, de hierro (US\$ 0,79 millones), lana esquilada (US\$ 0,43 millones), preparaciones y conservas de crustáceos (US\$ 0,41 millones), óxidos e hidróxidos de cobre (US\$ 0,39 millones), entre otros.

**Cuadro 15 - Principales nuevos productos exportados  
Al 3º de vigencia del TLC Perú-China**

Nº	Subpartida	Descripción	Exportaciones ( 3 años de vigencia) US\$ Millones	Part.
1	2711110000	GAS NATURAL, LICUADO	23,27	63,6%
2	8901202000	BARCOS-CISTERNAS, DE REGISTRO SUPERIOR A 1000 T	1,85	5,0%
3	2619000000	ESCORIAS (EXCEPTO LAS GRANULADAS), BATIDURAS Y DEMÁS DESPERDICIOS DE LA SIDERURGIA	1,74	4,8%
4	0814001000	CORTEZAS DE LIMÓN, FRESCAS, CONGELADAS, SECAS O PRESENTADAS EN AGUA SALADA, SULFUROSA O ADICIONADA DE OTRAS SUSTANCIAS PARA SU CONSERVACIÓN PROVISIONAL.	1,11	3,0%
5	7308200000	TORRES Y CASTILLETES, DE FUNDICIÓN, HIERRO O ACERO	0,79	2,1%
6	5101210000	LANA ESQUILADA, DESGRASADA, SIN CARBONIZAR	0,43	1,2%
7	1605400000	PREPARACIONES Y CONSERVAS DE CRUSTÁCEOS	0,41	1,1%
8	2825500000	OXIDOS E HIDRÓXIDOS DE COBRE	0,39	1,1%
9	4102210000	CUEROS Y PIELES EN BRUTO DE OVINO, PIQUELADOS	0,39	1,1%
10	1605100000	PREPARACIONES Y CONSERVAS DE CANGREJOS (EXCEPTO MACRUROS)	0,36	1,0%
11	4016940000	DEFENSAS, INCLUSO INFLABLES, PARA EL ATRAQUE DE LOS BARCOS, DE CAUCHO VULCANIZADO SIN ENDURECER	0,27	0,7%
12	2840190000	TETRABORATO DE DISODIO (BÓRAX REFINADO), HIDRATADO	0,27	0,7%
13	0304390000	LOS DEMÁS FILETES FRESCOS O REFRIGERADOS DE CARPAS, ANGUILAS Y PECES CABEZA DE SERPIENTE	0,25	0,7%
14	2604000000	MINERALES DE NÍQUEL Y SUS CONCENTRADOS	0,22	0,6%
15	0811109000	DEMÁS FRESAS (FRUTILLAS), SIN COCER O COCIDOS EN AGUA O VAPOR, CONGELADOS	0,21	0,6%
<b>Resto</b>			<b>4,62</b>	<b>12,6%</b>
<b>Total Nuevos Productos</b>			<b>36,58</b>	<b>100%</b>

Fuente: SUNAT

Elaboración: MINCETUR/OGEE/OEEI

#### 3.2.1.4. Nuevas empresas exportadoras durante el tercer año de vigencia del TLC

Al tercer año de vigencia del TLC se registraron 468 nuevas empresas<sup>10</sup> exportadoras a China por un monto de US\$ 551,8 millones. De este total, el 65% fueron pequeñas y micro empresas.

<sup>10</sup> Se define como nueva empresa a aquella que no exportó a China durante el periodo Ene 2005 – Feb 2010 y que comenzó a hacerlo a partir de la vigencia del TLC.

**Cuadro 16 - Exportaciones Perú-China, nuevas empresas exportadoras  
Al 3º año de vigencia del TLC Perú-China**

Tipo de Empresas	Exportaciones Perú - China		Empresas	
	US\$ Mill.	Part.	Cant.	Part.
Grande >= US\$ 10 millones	463,1	84%	40	9%
Mediana >= US\$ 1 millón y < a US\$ 10 millones	58,4	11%	124	26%
Pequeña >= US\$ 100 mil y < a US\$ 1 millón	22,1	4%	163	35%
Micro < US\$ 100 mil	8,2	1%	141	30%
<b>Total</b>	<b>551,8</b>	<b>100%</b>	<b>468</b>	<b>100%</b>

Nota: Se consideran empresas con montos mayores a US\$ 1 mil (registradas con RUC).

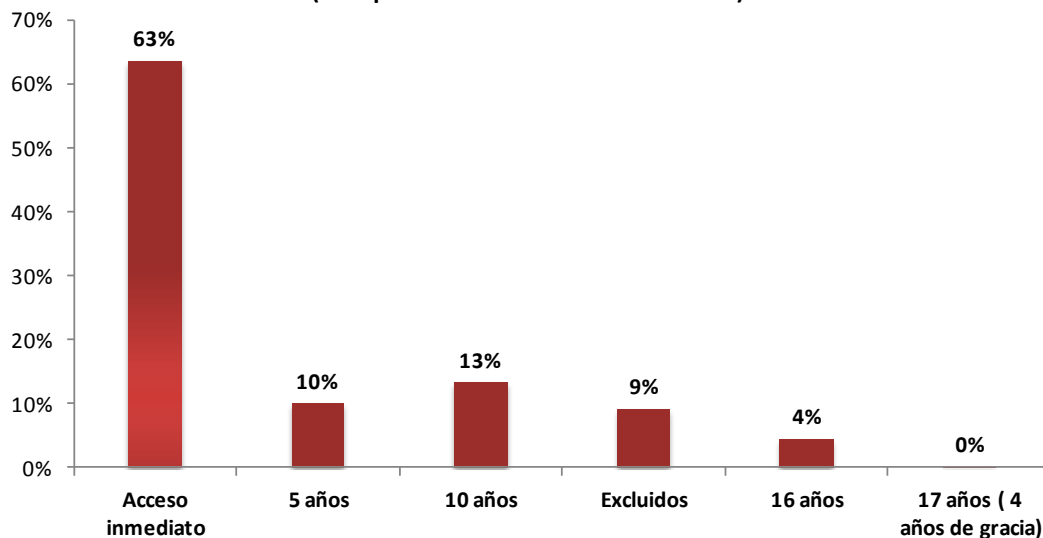
Fuente: SUNAT

Elaboración: MINCETUR/OGEE/OEEI

### 3.2.2. Importaciones de Perú desde China

En el tercer año de vigencia del TLC Perú-China, el valor de las importaciones peruanas desde China alcanzó los US\$ 7 917 millones (+20%, con respecto al 2º año de vigencia). El 63% de las importaciones ingresó con arancel cero (acceso inmediato)<sup>11</sup>. De otro lado, el 9% de las importaciones se encuentran excluidas del proceso de liberalización.

**Gráfico 6 - Acceso preferencial de las importaciones de Perú desde China  
3º año de vigencia del TLC Perú-China  
(% importaciones de Perú desde China)**



Nota: Estas clasificaciones corresponden a las categorías de desgravación originalmente definidas en el Acuerdo. Se considera que el año 1 es el año en el cual el TLC entra en vigencia, mientras que a partir del año 2 en adelante, cada corte anual surtirá efecto el 1 de enero del año relevante.

Fuente: SUNAT

Elaboración: MINCETUR/OGEE/OEEI

<sup>11</sup> La estimación se realiza en base a las importaciones peruanas desde China y las canastas de desgravación negociadas en el TLC Perú-China a nivel de subpartidas de 10 dígitos. Se asume que se emplearon al 100% las preferencias arancelarias disponibles.



## 3.2.2.1. Análisis sectorial de las importaciones durante el tercer año de vigencia del TLC

En el tercer año de vigencia del TLC, las importaciones peruanas desde China se concentraron en bienes de capital para la industria (participación de 32%), materias primas y productos intermedios para la industria (24%), bienes de consumo duradero (17%) y bienes de consumo no duradero (13%).

De otro lado, los sectores que más incrementaron sus importaciones fueron: materias primas y productos intermedios para la agricultura (+60% con respecto al 2º año de vigencia), combustibles, lubricantes y productos conexos (+31%), bienes de capital para la industria (+25%) y materias primas y productos intermedios para la industria (+22%).

**Cuadro 17 - Importaciones Perú-China, según uso/destino económico (CUODE)  
3º año de vigencia del TLC Perú-China**

CUODE	2 año de vigencia		3 año de vigencia		Var. 3º año vs. 2º año
	US\$ Mill.	Part.	US\$ Mill.	Part.	
<b>Bienes de consumo</b>	<b>2 011</b>	<b>30%</b>	<b>2 314</b>	<b>29%</b>	<b>15%</b>
Bienes de consumo no duradero	903	14%	997	13%	10%
Bienes de consumo duradero	1 108	17%	1 316	17%	19%
<b>Materias primas y productos intermedios</b>	<b>1 603</b>	<b>24%</b>	<b>1 976</b>	<b>25%</b>	<b>23%</b>
Combustibles, lubricantes y productos conexos	0,3	0%	0,4	0%	31%
Mat. primas y prod. intermed. para la agricultura	54	1%	86	1%	60%
Mat. primas y prod. intermed. para la industria	1 549	23%	1 889	24%	22%
<b>Bienes de capital y materiales de construcción</b>	<b>3 003</b>	<b>45%</b>	<b>3 627</b>	<b>46%</b>	<b>21%</b>
Materiales de construcción	440	7%	504	6%	15%
Bienes de capital para la agricultura	17	0%	20	0%	16%
Bienes de capital para la industria	2 011	30%	2 506	32%	25%
Equipos de transporte	535	8%	598	8%	12%
<b>Diversos</b>	<b>0,8</b>	<b>0%</b>	<b>0,2</b>	<b>0%</b>	<b>-72%</b>
<b>Total general</b>	<b>6 618</b>	<b>100%</b>	<b>7 917</b>	<b>100%</b>	<b>20%</b>

Fuente: SUNAT

Elaboración: MINCETUR/OGEE/OEEI

## 3.2.2.2. Análisis sectorial de las importaciones según canasta de desgravación y CUODE durante el tercer año de vigencia del TLC

En el tercer año de vigencia del TLC, el 100% de las importaciones de bienes de capital y materiales de construcción desde China ingresó a Perú sin pagar aranceles (acceso inmediato) gracias a las preferencias concedidas en el TLC, mientras que el 63% de las importaciones de materias primas y productos intermedios desde China ingresó libre de arancel (acceso inmediato).

**Cuadro 18 – Importaciones Perú-China, según CUODE y canasta de desgravación  
3º año de vigencia del TLC Perú-China**

CUODE	3º año de vigencia del TLC	
	Part.	US\$ Mill.
<b>Bienes de consumo</b>	<b>100%</b>	<b>2 314</b>
<i>Acceso inmediato</i>	<b>6%</b>	<b>150</b>
B (5 años)	27%	632
C (10 años)	34%	784
D (Sin desgravación)	21%	486
E (16 años)	11%	261
J1 (17 años + 4 de gracia)	0%	0,03
<b>Materias primas y productos intermedios</b>	<b>100%</b>	<b>1 976</b>
<i>Acceso inmediato</i>	<b>63%</b>	<b>1 241</b>
B (5 años)	8%	155
C (10 años)	13%	264
D (Sin desgravación)	12%	230
E (16 años)	4%	86
<b>Bienes de capital y materiales de construcción</b>	<b>100%</b>	<b>3 627</b>
<i>Acceso inmediato</i>	<b>100%</b>	<b>3 627</b>
<b>Diversos</b>	<b>100%</b>	<b>0,2</b>
<i>Acceso inmediato</i>	7%	0,01
B (5 años)	93%	0,2
C (10 años)	0%	0,0002
<b>Total general</b>		<b>7 917</b>

Nota: Estas clasificaciones corresponden a las categorías de desgravación originalmente definidas en el Acuerdo. Se considera que el año 1 es el año en el cual el TLC entra en vigencia, mientras que a partir del año 2 en adelante, cada corte anual surtirá efecto el 1 de enero del año relevante.

Fuente: SUNAT

Elaboración: MINCETUR/OGEE/OEEI

### 3.2.2.3. Principales productos importados durante el tercer año de vigencia del TLC

Los principales productos importados por Perú desde China, durante el tercer año de vigencia del TLC, fueron: teléfonos móviles y los de otra red inalámbrica (US\$ 548 millones), máquinas automáticas para procesamiento de datos (US\$ 465,7 millones), motocicletas y ciclos con motor auxiliar (US\$ 159,5 millones), demás vehículos ensamblado con motor de émbolo (US\$ 114,8 millones), aparatos de telecomunicación por corriente (US\$ 103,4 millones); entre otros.

**Cuadro 19 - Importaciones Perú-China, principales productos importados  
3º año de vigencia del TLC Perú-China**

Nº	Subpartida	Descripción	2 año de vigencia		3 año de vigencia		Var. 3º año vs. 2º año
			US\$ Mill.	Part.	US\$ Mill.	Part.	
1	8517120000	TELÉFONOS MÓVILES (CELULARES) Y LOS DE OTRAS REDES INALÁMBRICAS	412,0	6%	548,0	7%	33%
2	8471300000	MÁQUINAS AUTOMÁTICAS PARA TRATAMIENTO O PROCESAMIENTO DE DATOS, PORTÁTILES, DE PESO INFERIOR O IGUAL A 10 KG, QUE ESTÉN CONSTITUIDAS, AL MENOS, POR UNA UNIDAD CENTRAL DE PROCESO, UN TECLADO Y UN VISUALIZADOR	382,7	6%	465,7	6%	22%
3	8711200000	MOTOCICLETAS Y CICLOS CON MOTOR AUXILIAR, CON O SIN SIDECAR, CON MOTOR DE ÉMBOLO O PISTÓN ALTERNATIVO DE CILINDRADA SUPERIOR A 50 CM3, PERO INFERIOR O IGUAL A 250 CM3	151,5	2%	159,5	2%	5%
4	8703229020	DEMÁS VEHICULOS ENSAMBLADOS CON MOTOR DE ÉMBOLO O PISTÓN ALTERNATIVO, DE ENCENDIDO POR CHISPA, PARA EL TRANSPORTE DE PERSONAS, DE CILINDRADA SUPERIOR A 1.000 CM3 PERO INFERIOR O IGUAL A 1.500 CM3	73,8	1%	114,8	1%	56%
5	8517622000	APARATOS DE TELECOMUNICACIÓN POR CORRIENTE PORTADORA O TELECOMUNICACIÓN DIGITAL	91,5	1%	103,4	1%	13%
6	6402999000	CALZADO CON SUELA Y PARTE SUPERIOR (CORTE) DE CAUCHO O PLÁSTICO, EXCEPTO QUE CUBRAN EL TOBILLO	79,5	1%	82,4	1%	4%
7	8541401000	CÉLULAS FOTOVOLTAICAS, AUNQUE ESTÉN ENSAMBLADAS EN MÓDULOS O PANELES	5,9	0%	77,2	1%	1208%
8	8525802000	CÁMARAS FOTOGRAFICAS DIGITALES Y VIDEOCÁMARAS	70,3	1%	71,7	1%	2%
9	7308909000	DEMÁS CONSTRUCCIONES O PARTES DE CONSTRUCCIONES, DE FUNDICIÓN HIERRO O ACERO, EXCEPTO LAS CONSTRUCCIONES PREFABRICADAS DE LA PARTIDA 94.06	27,5	0%	70,8	1%	158%
10	8528720000	DEMÁS APARATOS RECEPTORES DE TELEVISIÓN, INCLUSO CON APARATO RECEPTOR DE RADIODIFUSIÓN O GRABACIÓN O REPRODUCCIÓN DE SONIDO O IMAGEN INCORPORADO, EN COLORES	94,6	1%	70,3	1%	-26%
11	8704230000	DEMÁS VEHÍCULOS PARA EL TRANSPORTE DE MERCANCÍAS, CON MOTOR DE ÉMBOLO O PISTÓN, DE ENCENDIDO POR COMPRESIÓN (DIESEL O SEMIDIESEL), DE PESO TOTAL CON CARGA MÁXIMA SUPERIOR A 20 T	51,9	1%	67,8	1%	31%
12	4011201000	RADIALES DE LOS TIPOS UTILIZADOS EN AUTOBUSES Y CAMIONES	45,1	1%	66,7	1%	48%
13	8473300000	PARTES Y ACCESORIOS DE MÁQUINAS DE LA PARTIDA 84.71	72,6	1%	64,9	1%	-11%
14	6404190000	DEMÁS CALZADOS, CON SUELA DE CAUCHO O PLÁSTICO	50,2	1%	64,4	1%	28%
15	7225400000	PRODUCTOS LAMINADOS PLANOS DE LOS DEMÁS ACEROS ALEADOS, DE ANCHURA SUPERIOR O IGUAL A 600 MM, SIMPLEMENTE LAMINADOS EN CALIENTE, SIN ENROLLAR	67,7	1%	56,9	1%	-16%
<b>Resto de productos</b>			<b>4 941</b>	<b>75%</b>	<b>5 832</b>	<b>74%</b>	<b>18%</b>
<b>Total importaciones</b>			<b>6 618</b>	<b>100%</b>	<b>7 917</b>	<b>100%</b>	<b>20%</b>

Fuente: SUNAT

Elaboración: MINCETUR/OGEE/OEEI



## 4. CONCLUSIONES

### 4.1. EVOLUCIÓN DEL COMERCIO

#### 4.1.1. Comercio Perú-Mundo

- Durante 2002-2012 el intercambio comercial del Perú con el mundo creció a un promedio anual de 19% (exportaciones: +20%; importaciones: +19%). En este periodo el Perú mantuvo un saldo comercial superavitario, el cual alcanzó un máximo el 2006 con US\$ 8 498 millones.
- En el 2012, el intercambio comercial de Perú con el mundo creció en 4% (exportaciones: -2%, importaciones: +11%). El saldo comercial ascendió a US\$ 3 448 millones.

#### 4.1.2. Comercio Perú-China

- Durante 2002-2012, el intercambio comercial entre Perú y China registró un crecimiento promedio anual de 31% (exportaciones: +29%; importaciones: +33%). En este periodo, el Perú mantuvo un superávit comercial con China (a excepción de los años 2008 y 2012).
- En el 2012, China fue el 1º mercado de destino de las exportaciones peruanas (participación de 17,1%), con un monto de US\$ 7 779 millones (+12% con respecto al 2011). Además, fue el 2º mercado de origen de las importaciones peruanas (participación de 18,5%), con un monto de US\$ 7 803 millones (+23% con respecto al 2011).
- En dicho año, las exportaciones tradicionales a China aumentaron en 13%, alcanzando US\$ 7 450 millones (96% del total exportado). Las exportaciones de minerales representaron el 84% del total (US\$ 6 532 millones) y aumentaron en 20%; mientras que, las exportaciones no tradicionales se redujeron en 2%, siendo los sectores más dinámicos los de agropecuario (+30%) y pesquero (+2%).

### 4.2. RESULTADOS DEL TLC PERÚ-CHINA AL 3º AÑO DE VIGENCIA

#### 4.2.1. Exportaciones Perú-China

##### 4.2.1.1. Sectores, productos y empresas

- En el tercer año de vigencia del TLC con China, el valor de las exportaciones peruanas hacia ese país alcanzó los US\$ 7 409 millones (+1,1% con respecto al 2º año de vigencia). De este total, el 83% se encuentra en la categoría de desgravación inmediata<sup>12</sup>.

---

<sup>12</sup> La estimación se realiza en base a las exportaciones peruanas a China y las canastas de desgravación negociadas en el TLC Perú-China a nivel de subpartidas de 6 dígitos. Se asume que se emplearon al 100% las preferencias arancelarias disponibles.



- Las exportaciones tradicionales aumentaron en 1,0%, representando el 95,3% del total exportado; mientras que las no tradicionales crecieron en 3,9%, siendo los sectores más dinámicos los de agropecuario (+69%), pesquero (+5%) y sidero-metalúrgico (+3%).
- El 86% de las exportaciones tradicionales ingresó a China libre de arancel (acceso inmediato), gracias a las preferencias concedidas en el TLC. Cabe resaltar que el 97% de las exportaciones pesqueras tradicionales se concentró en harina de pescado (US\$ 731 millones), producto que cuenta con un cronograma de reducción arancelaria en 6 etapas<sup>13</sup>.
- En lo que respecta al sector no tradicional, el 24% ingresó libre de arancel (acceso inmediato) a China. En particular, cabe destacar que ingresaron con preferencias arancelarias: 100% de las exportaciones de maderas y papeles, 83% de las exportaciones de metal-mecánico y 77% de las exportaciones de productos químicos. Además, el 76% de las exportaciones agrícolas no tradicionales se concentró en uvas frescas (US\$ 43 millones), producto que cuenta con un cronograma de reducción arancelaria en 6 etapas<sup>14</sup>.
- Durante el tercer año de vigencia del TLC se incrementó el valor exportado de 244 productos no tradicionales, 61 de los cuales crecieron en más de 50%.
- Al tercer año de vigencia del TLC se registraron 312<sup>15</sup> nuevos productos exportados por un monto total de US\$ 36,6 millones, lo que representó el 0,18% de las exportaciones a China durante los tres primeros años de vigencia del TLC. Estos nuevos productos pertenecen en su mayoría (96% del total) al sector no tradicional, entre los cuales destacan los rubros textil (21%), metal-mecánico (19%), químico (15%) y agropecuario (14%).
- Al tercer año de vigencia del TLC se registraron 468 nuevas empresas exportadoras a China por un monto de US\$ 551,8 millones. De este total, el 65% fueron pequeñas y micro empresas.

## 4.2.2. Importaciones Perú-China

### 4.2.2.1. Sectores y productos

- En el tercer año de vigencia del TLC Perú-China, el valor de las importaciones peruanas desde China alcanzó los US\$ 7 917 millones (+20%, con respecto 2º año de vigencia). El 63% de las importaciones ingresó con arancel cero (acceso inmediato)<sup>16</sup>.
- El 100% de las importaciones de bienes de capital y materiales de construcción desde China ingresó a Perú sin pagar aranceles (acceso inmediato) gracias a las preferencias

---

<sup>13</sup> Actualmente paga un arancel preferencial de 0,4%.

<sup>14</sup> Actualmente paga un arancel preferencial de 2,6%.

<sup>15</sup> En el primer año de vigencia se registraron 104 productos nuevos, durante el segundo año de vigencia se registraron 110 y durante el tercer año se registraron 98 productos nuevos.

<sup>16</sup> La estimación se realiza en base a las importaciones peruanas desde China y las canastas de desgravación negociadas en el TLC Perú-China a nivel de subpartidas de 10 dígitos. Se asume que se emplearon al 100% las preferencias arancelarias disponibles.





concedidas en el TLC, mientras que el 63% de las importaciones de materias primas y productos intermedios desde China ingresó libre de arancel (acceso inmediato).

- De otro lado, los sectores que más incrementaron sus importaciones fueron: materias primas y productos intermedios para la agricultura (+60% con respecto al 2º año de vigencia), combustibles, lubricantes y productos conexos (+31%), bienes de capital para la industria (+25%) y materias primas y productos intermedios para la industria (+22%).